



→ Mardi 09 juin 2026

# Viticulture bio

## BULLETIN TECHNIQUE N°06

PROCHAIN BULLETIN :  
Mardi 16 juin

Du côté  
des maladies

P 2

Du côté  
des insectes

P 3

Pour aller plus loin...  
La position de la Lune

P 5

Focus  
Météo

P 4

Focus  
technique

P 6

Historique  
Réseau de surveillance

P 8

### 📅 Événements à venir

**SAVE THE DATE Mercredi 01 juillet** : Après-midi autour des nouvelles variétés résistantes aux maladies, en partenariat avec la Chambre d'Agriculture de Dordogne. Plus d'infos à venir !!!!

### 🔍 OBSERVATIONS

Semaine dernière, le vignoble a connu des conditions douces à chaudes, avec des températures minimales comprises entre 8,6°C et 10°C et des maximales atteignant 27°C.

Les cumuls de pluie sont restés contrastés selon les secteurs, allant de 14,5 mm à Pineuilh à 26,3 mm à Creyssensac & Pissot, où un pic journalier de 19,4 mm a été relevé. Malgré un retour progressif à des conditions plus sèches en fin de période, l'humidité résiduelle demeure présente sur certaines parcelles. Ces conditions ont favorisé la croissance de la vigne, tout en appelant à la vigilance face aux risques de mildiou et d'oïdium.

La coulure et le millerandage, présents dans le vignoble restent assez variable d'un cépage à l'autre.

Nous observons toujours une grande hétérogénéité entre les cépages et les parcelles.

#### Stades



27 - Nouaison



29 - Baies à taille de grains de plomb



31 - Baies à taille de pois

Stades observés : Fin nouaison **BBCH 71/72** à baies grains de poids **BBCH 73/75**,

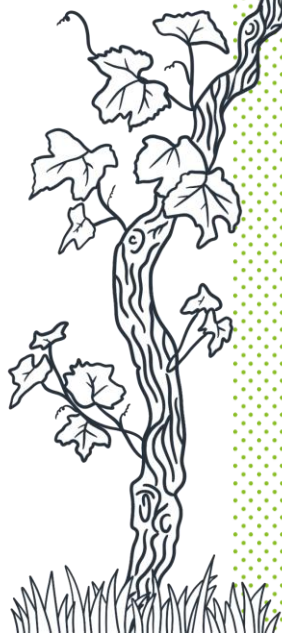


### POINT MÉTÉO

Les températures vont continuer de monter, pour dépasser les 30°C en fin de semaine. Selon les modèles météo, l'arrivée d'une perturbation (à caractère orageux ?), annoncée lundi prévus à ce jour de faibles cumuls de précipitations (0 à 5 mm, ~ 20% de probabilité).

Attention au risque de forte hygrométrie au matin. La croissance des futures baies est importante et va encore continuer, soyez attentifs à ce point pour décider du renouvellement d'un traitement.

**Moyenne / 20ans** : Déficit hydrique des 30 derniers jours : 60% (-51 mm) Déficit hydrique des 12 derniers mois : 16% (-122 mm).





## DU CÔTÉ DES MALADIES

Transfert de connaissances

### Mildiou

Fiche INRAe, Cliquez ici

#### Risque

Moyen à Fort

TNT au 09/06 St Jean de Duras

Feuilles	Intensité : 5 %	Fréquence : 2 %
Baies	Intensité : 0 %	Fréquence : 0 %

Le risque potentiel mildiou diminue encore pour la semaine à venir. Les secteurs à risque fort sont extrêmement réduits et vont disparaître au cours de la semaine à venir. Dans une même idée, des secteurs à risques très faible apparaissent et vont se multiplier sur tout le territoire en partant du Nord-Ouest pour s'étendre vers le Sud-Est du Nord-Aquitaine. En absence de précipitation, le modèle n'envisage pas de contamination (Source BSV -n°11- Edition Nord Aquitaine - 09/06/2026). Contaminations secondaires possibles mais uniquement en cas de rosées persistantes.

### Oïdium

Fiche INRAe, Cliquez ici

#### Risque

Faible à Moyen

TNT au 09/06 St Jean de Duras

Feuilles	Intensité : 0 %	Fréquence : 0 %
Baies	Intensité : 0 %	Fréquence : 0 %

Le risque potentiel Oïdium est légèrement en augmentation mais aucune contamination n'est envisagée par le modèle pour cette semaine. (Source BSV -n°11- Edition Nord Aquitaine - 09/06/2026). Aucune contamination envisagée cette semaine.

Conditions favorables pour l'entretien de l'Oïdium sur les parcelles contaminées.

### Black Rot

Fiche INRAe, Cliquez ici

#### Risque

Fort à Très fort

TNT au 09/06 St Jean de Duras

Feuilles	Intensité : 10 %	Fréquence : 25 %
Baies	Intensité : 0 %	Fréquence : 0 %

La majorité des taches ne présente pas de pycnides. La plupart des parcelles du vignoble Nord-Aquitaine sont saines. Le risque potentiel Black-Rot se maintient à un niveau globalement fort à très fort sur le secteur Nord-Aquitaine (le risque n'est pas nécessairement associé à des contaminations). Pas de contamination envisagée. La gestion de la protection sanitaire doit prendre en compte l'historique de sensibilité parcellaire. (Source BSV -n°11- Edition Nord Aquitaine - 09/06/2026). **N'arrêter pas le soufre !**

### Botrytis

Fiche INRAe, Cliquez ici

#### Risque

Nul

TNT au 09/06 St Jean de Duras

Feuilles	Intensité : 0 %	Fréquence : 0 %
Baies	Intensité : 0 %	Fréquence : 0 %

**Le risque est toujours nul : pas de nouveaux symptômes observés sur feuilles (en général suite blessures, vents, palissage, matériel, etc.), aucun symptôme sur grappes dans notre réseau. Le meilleur anti botrytis reste toujours la prophylaxie.**

## NOTES



**Priorités INCHANGEES !!! Soyez couvert avant les prochaines pluies supérieures à 2-3 mm ! Suivre la pousse & accroissement surface de baies ...**

Avec ces conditions optimales, la pousse a progressé rapidement semaine dernière. **Suivre les relevages et les pampres.** Ponctuellement on observe quelques symptômes de carences.

#### Entretien du sol :

##### Sous le rang :

**Priorité : Eviter que les adventices ne gênent la qualité de pulvérisation !!!** Voir bulletins précédents... Profiter du temps de cette semaine pour vous mettre à jour.

**Inter-rang :** Si croûte de battance, remettre en porosité par un griffage superficiel. De plus cela permettra de stimuler la minéralisation du sol et permettra de satisfaire les besoins de la vigne en Azote ([cliquer ici](#)).

##### Epamprage / Ebourgeonnage :

Surveiller repousses pour deuxième passage... *Profitez du soleil cette semaine pour avancer sur ces chantiers...*

##### Relevages :

La quasi totalité des parcelles ont été relevées au moins une fois, deuxième en cours sur les plus vigoureuses, voir rognage direct dans certains cas : chantier prioritaire avant prochaines pluies et prochain traitement.

**Rognage :** En cours ou déjà fait sur parcelles précoces et/ou vigoureuses Eviter de se précipiter, attendre afin de limiter la pousse des entrecoeurs (souvent là où entre le mildiou). Sauf urgence, évitez de rogner lors des épisodes de fortes chaleurs (>35°C).

Pour évitez du stress à la vigne et avoir de meilleur débit de chantier/résultats Pensez à Rogner malin...

**Plus d'infos ? Cliquez Ici !**

📄 Téléchargez [le point infos sur la prophylaxie](#)



## CONSEILS

**Traitement : Même si dernier traitement non lessivé, il est impératif de couvrir la pousse (feuille & baies) :** Toutes les parcelles devront être couvertes avant TOUTES pluies > à 2-3 mm.

**L'accompagnement de la pousse (et l'accroissement des baies) prime toujours sur le lessivage !**

Suivant l'état phytosanitaire du vignoble et la vigueur, 2 scénarios possibles :

- Parcelles exemptes de symptômes (ou très faibles) et/ou vigne peu développée : **250-300g** de Cu métal/ha associé à 3-4 Kg de soufre pur.
- Parcelles avec présence régulière de symptômes et/ou vigne très développée : **350-400g** de Cu métal/ha associé à 3-4 Kg de soufre pur.

Si forte présence ou en cas de passif : Oïdium, Black Rot, augmenter la dose de soufre pur à 6-8 Kg, les modèles semble fortement surestimés les risques de ces 2 maladies cette année...



## DU CÔTÉ DES INSECTES

Transfert de connaissances

**Cicadelle FD** Population stable, mais évolution des stades observés : L1(-) L2(++) L3- (+) L4 (-). Apparition d'exuvies de L5 ce qui signifie que les adultes ne devraient pas tarder ! Privilégiez un épamprage mécanique (élimination d'une partie des oeufs et des larves situées dans l'écorce des cepes). Réseau : Moyenne 1.8 Larves pour 100 feuilles, Mini : 0 / Max : 16 Légère baisse. **Prophylaxie** : Toutes les informations en [cliquant ici](#).

**Tordeuses** Les premières captures de la semaine passée sont confirmées. Le vol de G2 a débuté de manière assez généralisée : Mini : 0 / max : 6 / moy : 2 adulte/sem. Pas encore de pontes observées dans notre réseau. La plupart des glomérules se sont délités avec le grossissement des baies et les pluies. Moyenne glomérules 0 glomérules pour 100 grappes, Mini : 0 / Max : 0. **Surveiller l'évolution du vol et l'apparition des pontes.**

**Cicadelles vertes** Le vol de G2 se poursuit avec toutefois une légère baisse. Présence faible de larves observées. Rares dégâts sur feuilles. Réseau : Mini : 0 / max : 13 / moy : 5.8 adulte/sem (diminution). Moyenne 3 Larves pour 100 feuilles, Mini : 0 / Max : 11 (stable). Moyenne 0% Dégâts pour 100 feuilles, Mini : 0 / Max : 0.15% (stable).

### NOTES

#### Biodiversité et auxiliaires : Rappels et Détails voir bulletins précédents.

Malgré l'impact des traitements FD obligatoires, on observe une présence régulière des auxiliaires : Punaises, Syrphes (++) , chrysope (adultes, larves et œufs), araignées, coccinelles (œufs et pupes), acariens prédateurs (*Trombididae*) etc. Présence d'adultes de *Zygina rhamni* avec augmentation des larves et de quelques symptômes sur feuilles sans gravité. De nouvelles sorties de galles phylloxériques sans gravité.

**Erinose** : Très faible présence cette année, pour l'instant, rares nouveaux symptômes sur feuilles, sans gravité.

**Enherbement** : 2 questions à se poser avant de sortir le gyrobroyeur : 1) Est-ce que le couvert gêne la qualité de pulvérisation ? 2) Est-ce que le couvert maintient une hygrométrie favorable à la maladie ? – Si vous répondez « Non » à ces 2 questions = Pas de tonte !!!

### CONSEILS

**CFD** : **UNIQUEMENT pour la Dordogne et Lot & Garonne** : Zone à 3-2+1/0-2 : Second traitement à réaliser avant le 15 juin. Autres scénarios : Trmt Terminé. Tous les textes officiels de la DRAAF : [Cliquez ici](#). **RAPPEL** : Les messages des GDON pour traitement **ALDUTICIDES NE CONCERNENT PAS** les utilisateurs de **Pyrèthres naturel**.

**Eudémis** : Attente ponte G2, A surveiller ! Il semble trop tôt pour commencer traitement, en l'absence de pontes.

**Cicadelle verte** : Le vol de G2 se confirme, possibilité de réaliser un traitement insectifuge si nécessaire. (purins de fougères à 10 % ou barrière physique [plus d'infos cliquez ici](#))

**NOTE** : L'utilisation d'une barrière physique de type argile kaolinée calcinée, en plus de l'effet insectifuge, atténuera les dégâts dus à l'échaudage physiologique (voir p 2).

### ↓ En images...



Mildiou, profil « tâche d'huile »  
Sortie récente et sporulante



Mildiou mosaïque



Emergence de rot  
brun



Galles phylloxérique  
sur jeune feuille



Galles Phylloxérique



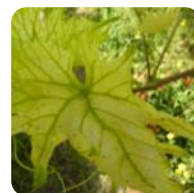
Larve de *Zygina rhamni* (longues antennes fines)



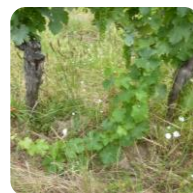
Adulte *Zygina rhamni*



Dégâts sur feuille de *Zygina rhamni*



Carence Manganèse



Prophylaxie : PAS de rameaux au sol pendant les pluies...

### Relevé météo, par secteur

	Du 02 juin au 09 juin					
	Températures (°C)			Précipitations (mm)		
	mini.	max.	Moyen.	mini.	max.	Cumul
<b>Bergerac</b>	10	27	18	0	10,5	15,8
<b>Villefranche de Lonchat</b>	9,4	25,6	16,6	0	8,6	20,6
<b>Montcaret</b>	9	26	16,9	0	11,3	17,6
<b>Pineuilh</b>	9,6	25,4	17,1	0	11,3	14,5
<b>Saint Astier (47)</b>	8,6	25,8	16,7	0	8,8	15
<b>Sigoulès</b>	8,8	25,8	16,9	0	8,4	14,7
<b>Saint Jean de Duras (47)</b>	9	25,6	16,8	0	8,9	17,7
<b>Creyssensac &amp; Pissot</b>	10	16,4	24,8	0	19,4	26,3

### Prévisions météo à une semaine, par secteur

Précipitations en mm

0 < 4 < 15 > 15

Prévisions semaine à venir	Mer 10.06			Jeu 11.06			Ven 12.06			Sam 13.06			Dim 14.06			Lundi 15.06		
	Températures & précipitations			Températures & précipitations			Températures & précipitations			Températures & précipitations			Températures & précipitations			Températures & précipitations		
	mini.(°C)	max.(°C)	Pluv.(mm)	mini.(°C)	max.(°C)	Pluv.(mm)	mini.(°C)	max.(°C)	Pluv.(mm)	mini.(°C)	max.(°C)	Pluv.(mm)	mini.(°C)	max.(°C)	Pluv.(mm)	mini.(°C)	max.(°C)	Pluv.(mm)
<b>Bergerac</b>	9,6	20,8	-	8,4	23	-	10	27	-	15	34	-	18	35	-	18	31	2,4
<b>Villefranche de Lonchat</b>	11	21	1,4	9	23	-	11	28	-	16	35	-	19	36	0,3	19	33	3,3
<b>Montcaret</b>	9	21	-	9	23	-	10	27	-	15	34	-	19	35	0,3	19	33	3,3
<b>Pineuilh</b>	10	20	-	9	23	-	10	27	-	15	34	-	18	35	-	18	32	2,7
<b>Saint Astier</b>	10	24	-	9	22	-	11	26	-	15	34	-	18	35	-	18	32	2,4
<b>Sigoulès</b>	10	20	-	9	22	-	11	27	-	14	33	-	17	34	-	17	31	2,4
<b>Saint Jean de Duras</b>	10	21	-	9	22	-	11	27	-	16	33	-	18	35	-	18	32	2,4
<b>Creyssensac &amp; Pissot</b>	9	20	-	8	22	-	11	27	-	15	34	-	19	35	-	17	28	3



## POUR ALLER PLUS LOIN...

Les informations ci-dessous ne sont valables que dans le respect des bonnes pratiques agronomiques et biologiques respectueuses du sol et de la plante, en intégrant autant que possible l'approche globale de son vignoble.

### Préparations de phytothérapie et/ou biodynamie à utiliser actuellement

📄 Téléchargez [l'article phytothérapie](#) et cliquez sur lien (en vert) pour les [fiches par plante](#), ou demandez-les à vos techniciens

**Ortie** **Prêle** **Reine des prés** **Valériane** **Pissenlit** **Saule** [Voir Bulletins Précédents](#)  
(stress – rognage-éffeillage)

#### Camomille

**En Tisane à 10%**, on utilise les fleurs seulement. Riche en Soufre, Calcium & Potassium. A un Rôle de régulation, en préventif et en accompagnement de la vigne pour de nombreuses maladies (notamment Mildiou). **Intéressant pour « humidifier » la vigne, notamment parcelle sensible échaudage (idem tisane Ortie)**. Plus d'infos : [Cliquez Ici](#)

#### Fougères

**En Purin à 10 %**, Préférez la Fougère Aigle (*Pteridium aquilinum*), à défaut la Fougère Mâle (*Dryopteris filixmas*). Action Insectifuge. Est utile contre les cicadelles vertes à conditions de renouveler vos traitements tous les 8-10 jours maximum, sinon pas d'efficacité. Ce sont les feuilles (frondes) que l'on prépare en purin. (1Kg de feuilles fraîches ou 100 g de sèches dans 10 litres d'eau).

#### Consoude

**En Purin ou « pur jus »**, permet d'aider les plantes en situation de stress, aide à la fructification, permettrait de réduire les doses de soufre. Plante riche en fer, bore et potasse. **Intéressant pour « rafraîchir » la vigne, mieux supporter variations températures. Intéressant aussi si rognage ou éffeillage.**

#### Achillée

**En Tisane (10%)**, on utilise la plante entière, Riche en Soufre, Sucre & Potasse. Aide à lutter contre la coulure & favorise la floraison. Contient également des huiles volatiles & de l'acide Salicylique, qui permettraient la réduction des doses de Soufre. **Intéressant pour « rafraîchir » la vigne, mieux supporter variations températures.** Plus d'infos : [Cliquez Ici](#)

501

Possible d'utiliser la 501, entre 2 & 4g/ha. Suivant la météo à venir, une ou plusieurs applications peuvent être envisagées après la Fleur, notamment pour renforcer la plante et stimuler ses défenses suite aux conditions météo (forte amplitude thermique, manque de luminosité et de chaleur, présence de maladies et notamment Mildiou). Possibilité d'ajouter quelques gouttes de valériane (507), en début de dynamisation, sauf si forte présence de mildiou. **A ne pas trop utiliser par temps lumineux et sec. Ne pas utiliser sur des vignes chétives.** Plus d'infos : [Cliquez Ici](#). **Contactez-nous si questions.**



## LA POSITION DE LA LUNE

Prendre en compte la position de la lune dans mes travaux :

**Lune montante** jusqu'au **15/06**  
et **descendante** jusqu'au **28/06**

**Lune croissante** jusqu'au **30/06**  
et **décroissante** jusqu'au **15/06**

**Pour repousse plus lente tondre les couverts en jours fleurs ou racines en :**

**Lune descendante :** **16-17 juin, 21-26 juin**



Période favorable aux préparations préventives des **maladies** **11-14/06 & 30/06**



Période favorable aux préparations préventives des **insectes** **13-14/06**



Période favorable limitant les germinations des **adventices :** **21 (après-midi) au 24 juin**



Prochains **nœuds lunaires** **19/06 à 20h**



Prochain **périgée** **15/06 à 01h**

**Éviter le travail des sols et de la plante pendant les nœuds lunaires (2 par mois) et la Lune en périgée (1 par mois).**

N'hésitez pas à contacter votre technicien.ne-conseil pour toute information complémentaire.

### CALENDRIER BIODYNAMIQUE ↓

Dates	Mer 10/06	Jeudi 11/06	Ven 12/06	Sam 13/06	Dim 14/06	Lun 15/06	Mar 16/07
Jour							
Dessous rang						P	
Inter rang						P	
Tonte couvert						P	
Epamprage-Effeillage-Rognage						P	

Très favorable

↓

Très défavorable

Jour fruit

Jour racine

Jour fleur

Jour feuille

Le soleil est dans la constellation du Taureau et y restera jusqu'au 20/06 où il entrera dans celle des Gémeaux.

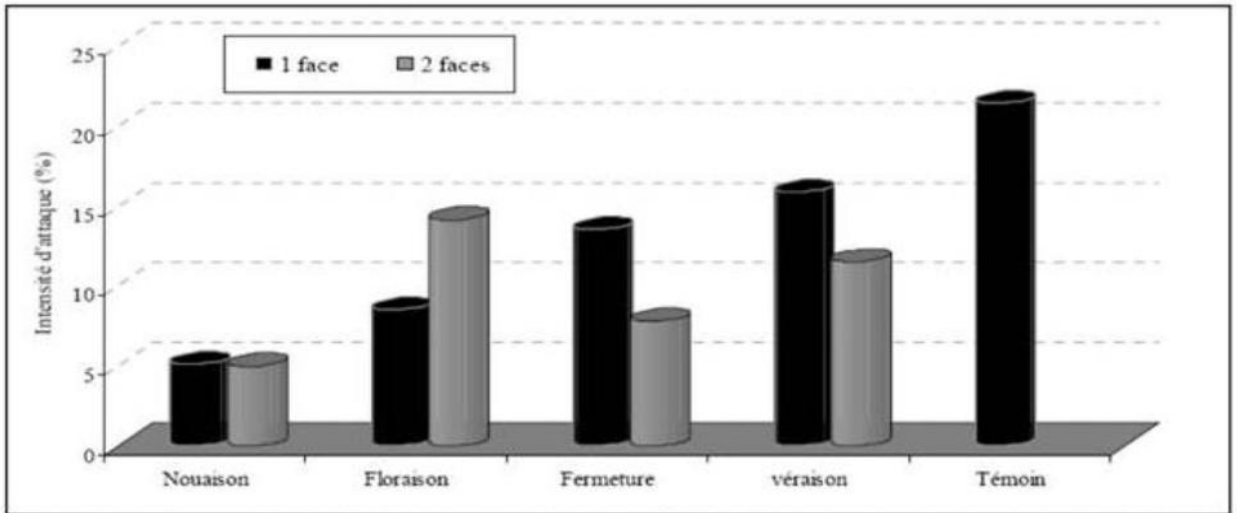
**Cueillette des plantes pour tisanes et préparations biodynamiques :** se réalise au stade tout début floraison de la plante, le matin, par très beau temps en évitant les jours feuilles et le périgée et en favorisant les jours fleurs et l'apogée. Évitez aussi les bords de route très fréquentés ou trop pollués par l'activité humaine ou agricole. Pour les plantes à faire sécher, préférez la lune décroissante ET montante.

**Note concernant la biodynamie :** il faut d'abord respecter et maîtriser les règles de l'agronomie, de l'agriculture biologique et seulement ensuite la biodynamie peut apporter un plus à votre domaine et à vos vins. C'est pourquoi nous conseillons de se concentrer sur les fondamentaux cette année, le temps d'acquiescer tout le matériel nécessaire et de mettre les vignes au propre, une fois cela fait on pourra envisager une évolution sereine vers la biodynamie.

▶ Plus d'infos sur [la mise en œuvre de la biodynamie](#)

▶ Plus d'infos sur [l'approche du sol en biodynamie](#)

← [Retour au sommaire](#)



Intensité d'attaque par la Pourriture grise selon les pratiques d'effeuillage (Colombar, 1997, étude IFV)

Les Effeuillages permettent une meilleure aération de la zone des grappes, baisse de l'hygrométrie favorable aux maladies, ils doivent aussi permettre de laisser passer la lumière, sans mettre les grappes à nues ; Ils permettront également à vos traitements de mieux pénétrer la zone fructifère. Plus ils sont faits tôt, moins vous blessez les baies et meilleure sera leur efficacité.

Les points à prendre en compte avant d'effeuiller :

- Les parcelles les plus sujettes aux maladies fongiques devront être soigneusement effeuillées.
- Les cépages les plus sensibles aux coups de soleil et aux coups de chaud devront être effeuillés plus rapidement ou partiellement.

**Evitez d'effeuiller les faces exposées au soleil de l'après-midi.**

Diamètre baies (mm)	Augmentation de la surface (fois)
1	-
2	x 4
3	x 9
4	x 16
5	x 25
6	x 36
7	x 49
8	x 64
9	x 81
10	x 100

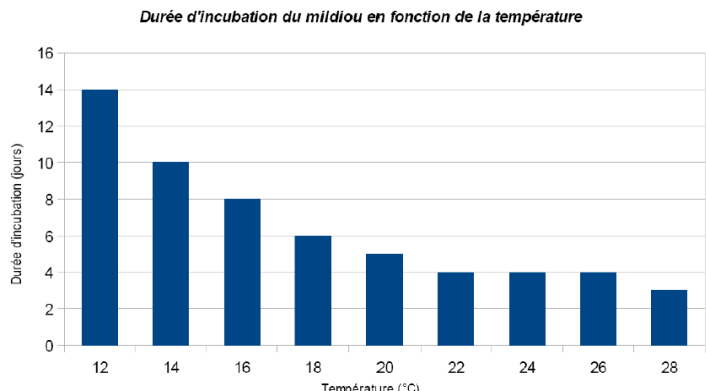


**Importance d'accompagner la pousse : de la chute des capuchons floraux au stade fermeture de la grappe : la surface est 25 fois supérieure entre une baie de 1 mm et 5 mm : voir tableau ci-dessus).**

Source : Bulletin technique FIBL & Bulletin CAB Pays de la Loire, saison 2023.

**Rappel sur les délais d'incubation :** Graphique représentant la durée d'incubation du mildiou en fonction de la température :

**ATTENTION aux données sur feuilles !!**  
**Les délais d'INCUBATION sur inflorescences ou baies sont plus longs, généralement....**



Source BSV : Les données pour réaliser ce graphique sont issues du livre « Maladies cryptogamiques de la vigne : champignons parasites des organes herbacés et du bois de la vigne », Dubos B, 1999, eds Féret, Bordeaux.



## FOCUS TECHNIQUE Point Flavescence Dorée :

Détail des dates de traitement publiées par le GDON, Bulletin N°1, mai 2026 :

### Dates retenues dans le cas de l'utilisation de produits phytopharmaceutiques autorisés en Agriculture Biologique

**Attention** : le piégeage ne s'applique pas aux utilisateurs de produits phytopharmaceutiques autorisés en Agriculture Biologique : ces derniers, effectuent sur leurs parcelles de vignes :

- Sur les zones ou communes à 3, 2+1/0 ou 2 traitements : 3 larvicides
- Sur les zones ou communes à 1+1/0 traitements : 2 larvicides
- Sur les zones ou communes à 1 traitement : 1 larvicide

Sur les parcelles contaminées en 2025, traitées aux de produits phytopharmaceutiques autorisés en Agriculture Biologique : 3 traitements obligatoires doivent être appliqués quel que soit le nombre de traitement obligatoire sur la commune.

CLASSEMENT DES COMMUNES	3 TRAITEMENTS	2+1/0 TRAITEMENTS (PIÉGEAGE)	2 TRAITEMENTS	1+1/0 TRAITEMENTS (PIÉGEAGE)	1 TRAITEMENT
Nombre de traitement obligatoires à réaliser avec des produits phytopharmaceutiques autorisés en Agriculture Biologique	3 TRAITEMENTS			2 TRAITEMENTS	1 TRAITEMENT
T 1 Larvicide	Du 18 au 31 mai	Du 18 au 31 mai	Du 18 au 31 mai	Du 18 au 31 mai	Du 1 au 7 juin
T 2 Larvicide	8 à 10 jours après le 1er traitement	8 à 10 jours après le 1er traitement	8 à 10 jours après le 1er traitement	8 à 10 jours après le 1er traitement	PAS DE T2
T 3 Larvicide	8 à 10 jours après le 2ème traitement	8 à 10 jours après le 2ème traitement	8 à 10 jours après le 2ème traitement	PAS DE T3	PAS DE T3

Pour plus de précisions sur les communes, les sections et les parcelles particulières, se référer à la liste envoyée par le GDON.



## HISTORIQUE – RÉSEAU DE SURVEILLANCE

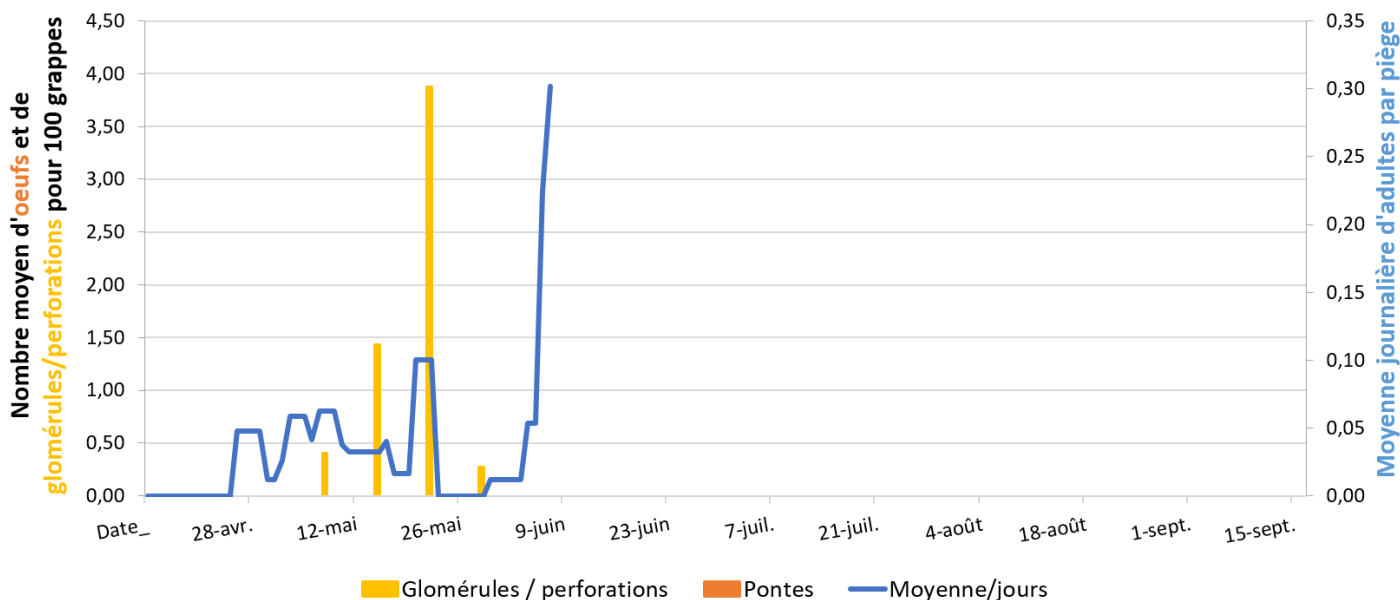
Données issues du réseau de piégeage et de surveillance d'AgroBio Périgord

Données mises à jour le : 09/06/2026

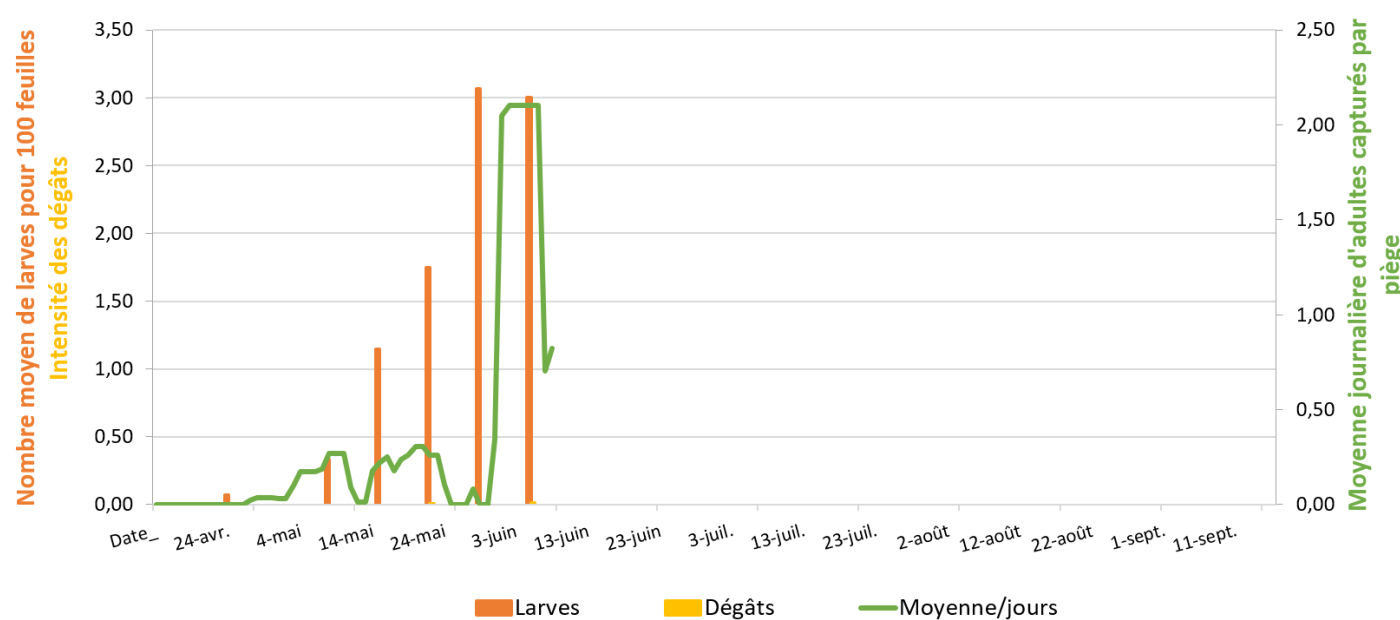
11 Participants, 21 pièges en 2026

Graphiques synthétisant les principales données de 2026 :

### Evolution du Réseau de Surveillance 2026 : Eudémis



### Evolution du Réseau de Surveillance 2026 : Cicadelles Vertes



## NOUS CONTACTER



Coordination du pôle  
Cépages résistants ·  
RESAQ Vitibio & RESAQ  
Ferti ·

coordoviticulture@  
agrobioperigord.fr  
06 07 72 54 36



Réseau de surveillance ·  
Conseil et formations  
tailles-greffage-curetage  
· Réseau DEPHY-  
ECOPHYTO ·

c.maisonneuve@  
agrobioperigord.fr  
07 88 02 29 38



Conseil et formations bio  
biodynamiques ·  
Coordination  
expérimentations ·  
Réfèrent viticulture  
biologique pour la FNAB  
et l'ITAB ·

e.maille@  
agrobioperigord.fr  
06 87 58 48 50

## NOS PARTENAIRES RÉSEAU



## NOS RÉSEAUX SOCIAUX

[YouTube](#)

[Groupe Facebook Viti AgroBio Périgord](#)

Parce que...

- ✓ Je soutiens **une agriculture bio et locale en Dordogne**
- ✓ Je veux faire partie d'un réseau de **plus de 650 adhérents**
- ✓ Mon adhésion est **essentielle** pour la vie du réseau et permet de **peser sur les politiques publiques** liées à la bio (aides...)

**JE RENOUVELLE MON ADHÉSION**

L'adhésion en ligne en 5 min, c'est par ici !



• **AGROBIO PÉRIGORD** •  
Les Agriculteurs **BIO** de Dordogne

Ou télécharger le  
**bulletin d'adhésion**  
**papier**

**Note :** sur présentation de votre justificatif d'adhésion, VBNA (Vignerons Bio de Nouvelle-Aquitaine) applique une remise de 40 € à votre cotisation !

**Nouvelle**  
**ADRESSE**

**AgroBio Périgord**  
**Pôle Pomport (viticulture)**  
Route du Lac  
24240 POMPORT

Nous partageons les locaux avec les  
Vignerons Indépendants de Dordogne

Cette action est réalisée grâce à nos adhérents.

Avec le soutien financier de :

