



→ Mardi 19 mai 2026

Viticulture bio

BULLETIN TECHNIQUE N°04

PROCHAIN BULLETIN :
Mardi 26 mai

Du côté
des maladies

P 2

Du côté
des insectes

P 3

Pour aller plus loin...
La position de la Lune

P 4

Focus
technique

P 5

Historique
Réseau de surveillance

P 8

Événements à venir

Plusieurs événements sont prévus. Pensez à regarder sur le mailing et / ou sur notre site internet.

OBSERVATIONS

Conformément aux prévisions, l'épisode pluvieux de fin de semaine dernière a bien eu lieu et a apporté entre 14 et 24 mm de précipitations cumulées sur le vignoble.

Les températures, relativement fraîches (moyenne de 12,8°C sur les 7 derniers jours), et le faible ensoleillement ont ralenti la pousse de la vigne.

Les premiers relevages et les épamprages s'intensifient.

La floraison a commencé doucement sur de nombreuses parcelles et les stades relevés restent encore très hétérogènes, l'ouest du vignoble étant le plus en avance.

Les entreceurs continuent de se développer, les pampres aussi...

Stades



17 - Boutons floraux séparés



23 - Pleine floraison



27 - Nouaison

Stades observés Bouton floraux agglomérés **BBCH 57/61** à Pleine Floraison **BBCH 59/71**

POINT MÉTÉO

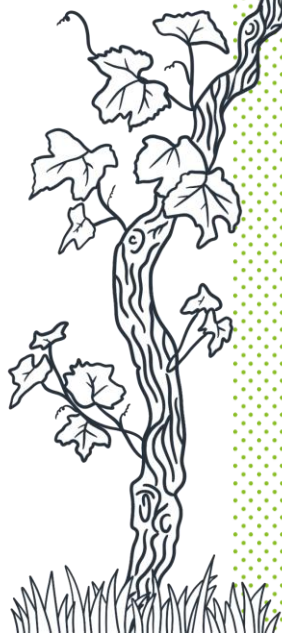
Les prévisions des différents modèles annoncent une semaine chaude et ensoleillée, avec des températures dépassant les 30°C et un ensoleillement journalier moyen de 11 heures.

Les fortes températures, l'ensoleillement généreux et l'humidité résiduelle des sols devraient accélérer la floraison de la vigne dans les prochains jours. **Attention** : selon l'évolution météo, certains modèles évoquent un risque de dégradation orageuse samedi. Pour optimiser la protection des futures baies (notamment lors de la chute des capuchons), évitez de traiter trop tôt.

Profitez de ce beau temps pour avancer sur :

- les relevages (pré-relevages),
- les épamprages,
- l'entretien du cavaillon (si ce n'a pas pu être fait auparavant).

Moyenne / 20 ans : Déficit hydrique des 30 derniers jours : 26% (-22 mm) Déficit hydrique des 12 derniers mois : 10% (-77 mm).



 **DU CÔTÉ DES MALADIES**
Transfert de connaissances

Mildiou



Fiche INRAe, Cliquez ici

Risque

Fort à très fort

Le risque potentiel a augmenté avec les pluies de la semaine passée pour être fort à très fort sur une moitié du territoire. En absence de pluie pour la semaine à venir, le risque potentiel va diminuer légèrement. En absence de pluie pour la semaine à venir, le modèle ne prévoit pas de contamination. En cas de pluies faibles à modérées, de faibles contaminations pourraient survenir principalement sur les secteurs à risque très forts. En cas de pluies orageuses plus volumineuses, des contaminations de faible ampleur pourraient aussi être simulées sur les autres secteurs. (Source BSV - N°08 - Edition Nord Aquitaine 19/05/2026).

TNT au 19/05 St Jean de Duras

 Feuilles	Intensité : 0 %	Fréquence : 0 %
 Baies	Intensité : 0 %	Fréquence : 0 %

Oïdium



Fiche INRAe, Cliquez ici

Risque

Moyen à Fort

Très rares symptômes observés au vignoble. Le risque potentiel oïdium continue à baisser légèrement mais reste toujours globalement fort sur le Nord-Aquitaine. Le modèle n'envisage pas de contamination pour la semaine à venir. (Source BSV - N°08 - Edition Nord Aquitaine 19/05/2026).

TNT au 19/05 St Jean de Duras

 Feuilles	Intensité : 0 %	Fréquence : 0 %
 Baies	Intensité : 0 %	Fréquence : 0 %

Black Rot



Fiche INRAe, Cliquez ici

Risque

Fort à Très Fort

Quelques taches observées sur une petite partie du vignoble avec des fréquences d'attaque très faibles. Seule une parcelle sensible du réseau est plus contaminée. Le risque potentiel Black-Rot est en légère augmentation et est globalement fort à très fort sur le secteur Nord-Aquitaine (le risque n'est pas nécessairement associé à des contaminations). En l'absence de pluie, le modèle n'envisage pas de contamination. En cas de pluies orageuses, le modèle n'envisage que des contaminations très modérées. (Source BSV - N°08 - Edition Nord Aquitaine 19/05/2026).

TNT au 19/05 St Jean de Duras

 Feuilles	Intensité : 5 %	Fréquence : 2 %
 Baies	Intensité : 0 %	Fréquence : 0 %

Botrytis



Fiche INRAe, Cliquez ici

Risque

Nul

Le risque est actuellement nul : Très rares symptômes observés sur feuilles (en général suite blessures), 1^{ers} symptômes sporulents, sur inflorescences dans notre réseau (en plaine). Le meilleur anti botrytis reste toujours la prophylaxie.

TNT au 19/05 St Jean de Duras

 Feuilles	Intensité : 0 %	Fréquence : 0 %
 Baies	Intensité : 0 %	Fréquence : 0 %

CONSEILS

Traitement : Toutes les parcelles devront être couvertes avant TOUTES pluies > à 3 mm. **L'accompagnement de la pousse prime sur le lessivage actuellement ! D'autant que la floraison est en cours... Attention à ne pas traiter trop tôt, surtout si pluies se confirment...**

Suivant les pluies reçues précédemment et les niveaux de risques, 2 scénarios possibles :

- **Secteurs ayant reçu de faibles précipitations et/ou vigne peu développée :** traitement à 200-250g de Cu métal/ha associé à 4-5 Kg de soufre pur.
- **Secteurs ayant reçu de fortes précipitations et/ou vigne très développée :** traitement à 250-300 de Cu métal/ha associé à 3-4 Kg de soufre pur.

Si forte présence d'excoriose ou en cas de passif Erinose, Oïdium, Black Rot, augmenter la dose de soufre pur à 6-8 Kg.

Pour ceux qui le peuvent, privilégier l'utilisation de panneaux récupérateurs, dans ce cas possible descendre à 120-150g de Cu métal.

NOTES



Soyez couvert avant prochaines pluies supérieures à 3 mm ! Suivre la pousse & surtout la chute des capuchons...

Entretien du sol :

Sous le rang :

Priorité : Éviter que les adventices ne gênent la qualité de pulvérisation !!! Voir bulletins précédents.... Profiter du temps de cette semaine pour vous mettre à jour / rattraper les parcelles les plus avancées.

Inter-rang : Si croûte de battance, remettre en porosité par un griffage superficiel.

Engrais verts :

Actuellement ils peuvent devenir concurrentiels pour la vigne et, si réussis, nuire à la qualité des traitements. Rappels : V° Bulletin N°1.

Epamprage / Ebourgeonnage :

Les épamprages ont déjà commencé sur de nombreuses parcelles, voire commencent un deuxième passage... Profitez du retour du soleil cette semaine pour avancer sur ces chantiers...

Relevages-Pré-relevages :

De plus en plus de parcelles sont concernées, préférez des pré-relevages progressifs que d'attendre un relevage unique.... Attention la pousse pourrait être importante d'ici la fin de semaine... Il est donc IMPERATIF de s'organiser pour éviter d'avoir des rameaux au sol lors des prochaines pluies (rameaux pas/mal protégés si traitement et contaminations maximales...)

📄 Téléchargez **le point infos sur la prophylaxie**





DU CÔTÉ DES INSECTES

Transfert de connaissances

Cicadelle FD

Populations toujours en augmentation sur l'ensemble des secteurs. Stades : L1(+) & L2(-). Privilégier l'observation des feuilles proches de piquets bois et/ou des têtes de souches pour détecter apparition des larves. Privilégiez un épamprage mécanique (élimination d'une partie des œufs et des larves situées dans l'écorce des cep). Réseau : Moyenne 4.2 Larves pour 100 feuilles, Mini : 0 / Max : 16; En hausse. **Prophylaxie** : Toutes les informations en [cliquant ici](#).

Tordeuses

Nous sommes sur la fin du voi de G1 : rares captures d'adultes dans le réseau : Mini : 0 / max : 1 / moy : 0.1 adulte/sem. Aucune ponte observée dans notre réseau. Un seul individu a été capturé dans le Nord Médoc. (Source BSV - N°08- Edition Nord Aquitaine - 19/05/2026). **Présence de glomérules, dans réseau & hors réseau : Présence faible.** Réseau : Moyenne 2 glomérules pour 100 inflorescences, Mini : 0 / Max : 10, augmentation. Rappel sauf cas exceptionnel, on ne traite pas la G1 d'eudémis. Surveillez présence et évaluer la population en début de saison, même s'il n'y a aucune corrélation entre les différentes générations d'Eudémis.

Cicadelles vertes Quelques adultes observés. Et présence faible de larves. Aucun dégât sur feuilles. Réseau : Mini : 0 / max : 2 / moy : 1.2 adulte/sem (stable). Moyenne 1.6 Larves pour 100 feuilles, Mini : 0 / Max : 6 (en augmentation).

NOTES

Biodiversité et auxiliaires : Rappels et Détails voir bulletins précédents.

Baisse de l'activité dans les vignes avec la baisse des températures ! On observe toujours une présence régulière et en hausse des auxiliaires : Punaises, Syrphes, etc. Présence régulière de Cigariers et de « Cigares », sans gravité (Sauf certaines parcelles, où on peut observer 3 à 6 cigares par cep). Toujours quelques adultes de *Zygina rhamni*, ainsi que quelques larves. Rares adultes de cicadelles *Membracidae*, et quelques galles phylloxériques sans gravité. Nombreuses araignées, coccinelles, acariens prédateurs (*Trombididae*), chrysope (Œufs & adultes), de nombreuses cantharides cette semaine ainsi que de nombreux papillons. Actuellement on observe toujours de nombreuses orchidées (*Mouchérons*, *Abeilles*, *Bécasses*, *Pyramidalis*, *Lingua*, ...), et les glaïeuls d'Illyrie sont également en fleurs, profitez-en & protégez-les !

Erinose : Faible présence, pour l'instant, rares symptômes sur feuilles, sans gravité.

Escargots – Chevreuil : Pas d'évolution, présence globalement faible, peu de dégâts. Voir Bulletins précédents.

CONSEILS

Cigariers : Si présence très importante (*plusieurs « cigares » par cep*); Dans ces cas rares ramassez et détruisez les « cigares » [qui contiennent les œufs et larves].

CFD : UNIQUEMENT pour la Dordogne et Lot & Garonne : Zone à 3-2+1/0-2-1+1/0 : 1^{er} traitement entre le 18/05 & 31/05. Zone à 1 Trtmt : du 01/06 au 07/06, v° détail p°6. **Gironde : V° Bulletin N°4. Retrouvez tous les textes officiels de la DRAAF : Cliquez ici.**

Eudémis : pas de traitement à prévoir en G1. Continuer surveillance, notamment apparition des glomérules.

Cicadelle verte : pas de traitement à prévoir. Attendre début de vol G2 pour éventuel traitement insectifuge si nécessaire.

Enherbement : 2 questions à se poser avant de sortir le gyrobroyeur : 1) Est-ce que le couvert gêne la qualité de pulvérisation ? 2) Est-ce que le couvert maintient une hygrométrie favorable à la maladie ? – Si vous répondez « Non » à ces 2 questions = Pas de tonte !!!

↓ En images...



Attention aux Pampres !



Floraison



Mildiou



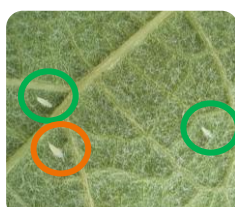
Ponte Punaise



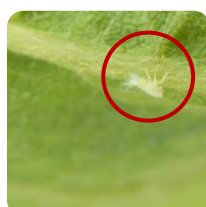
Adulte Chrysope (Auxiliaire)



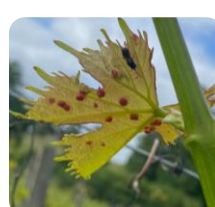
Abeille *Eucera*, auxiliaire



Larve CFD : L1 & L2



Larve *Metcalfa pruinosa* (cicadelle pruinée)



Galles phylloxérique



Oplion (Auxiliaire)



POUR ALLER PLUS LOIN...

Les informations ci-dessous ne sont valables que dans le respect des bonnes pratiques agronomiques et biologiques respectueuses du sol et de la plante, en intégrant autant que possible l'approche globale de son vignoble.

Préparations de phytothérapie et/ou biodynamie à utiliser actuellement

📄 Téléchargez [l'article phytothérapie](#) et cliquez sur lien (en vert) pour les [fiches par plante](#), ou demandez-les à vos techniciens

[Ortie](#) [Prêle](#) [Reine des prés](#) [Valériane \(stress\)](#) [Consoude \(Stress\)](#)

[Voir Bulletins Précédents](#)

Saule

En tisane (10 %) : Pour assécher & contrebalancer une « ambiance humide ». Prévention contre les maladies. Nombreux composés, dont notamment l'acide salicylique. On emploiera préférentiellement l'écorce des jeunes pousses (+ riche en principes actifs) ou de jeunes tiges broyées, évitez les saules à feuilles larges. Lors de l'infusion, la température ne doit pas dépasser 80°C, pour ne pas détruire l'acide salicylique.

Pissenlit

En décoction (10%) sur le feuillage. Riche en silice & calcium, contribue au durcissement des parois cellulaires, en préventif et en accompagnement de la vigne pour de nombreuses maladies (notamment : Mildiou, Oïdium & Excoriose, Black Rot).

Consoude

En Purin ou « pur jus », permet d'aider les plantes en situation de stress, aide à la fructification, permettrait de réduire les doses de soufre. Plante riche en fer, bore et potasse. **Intéressant pour « réchauffer » la vigne, mieux supporter variations températures.**

Achillée

En Tisane (10%), on utilise la plante entière, Riche en Soufre, Sucre & Potasse. Aide à lutter contre la coulure & favorise la floraison. Contient également des huiles volatiles & de l'acide Salicylique, qui permettraient la réduction des doses de Soufre

501

Ne pas appliquer actuellement vu le début de la floraison, possible de reprendre au stade nouaison Suivant la météo à venir, une ou plusieurs applications peuvent être envisagées après la Fleur, notamment pour renforcer la plante et stimuler ses défenses suite aux conditions météo (forte amplitude thermique, manque de luminosité et de chaleur, présence de maladies et notamment Mildiou). Possibilité d'ajouter quelques gouttes de valériane (507), en début de dynamisation. **Ne pas utiliser sur des vignes chétives.** Plus d'infos : [Cliquez Ici](#). Contactez-nous si questions.



LA POSITION DE LA LUNE

Prendre en compte la position de la lune dans mes travaux :

Lune montante jusqu'au **15/06**
et **descendante** jusqu'au **01/06**

Lune croissante jusqu'au **31/05**
et **décroissante** jusqu'au **15/06**

Pour repousse plus lente tondre les couverts en jours fleurs ou racines en :
Lune descendante : 19-20 mai , 25-29 mai



Période favorable aux préparations préventives des **maladies** **02-06/06**



Période favorable aux préparations préventives des **insectes** **04-06/06**



Période favorable limitant les germinations des **adventives :** **travail sous le rang** **25-28 mai**



Prochains **nœuds lunaires** **23/05 à 17h**



Prochain **périgée** **15/06 à 01h**

Éviter le travail des sols et de la plante pendant les nœuds lunaires (2 par mois) et la Lune en périgée (1 par mois).

N'hésitez pas à contacter votre technicien.ne-conseil pour toute information complémentaire.

CALENDRIER BIODYNAMIQUE ↓

Dates	Mer 20/05	Jeudi 21/05	Ven 22/05	Sam 23/05	Dim 24/05	Lun 25/05	Mar 26/05
Jour							
Dessous rang							
Inter rang							
Tonte couvert							
Ebourgeonnage - Epamprage							

Très favorable
↓
Très défavorable

Jour fruit
 Jour racine
 Jour fleur
 Jour feuille

Le soleil est dans la constellation du Taureau et y restera jusqu'au 20/06 où il entrera dans celle des Gémeaux.

Cueillette des plantes pour tisanes et préparations biodynamiques : se réalise au stade tout début floraison de la plante, le matin, par très beau temps en évitant les jours feuilles et le périgée et en favorisant les jours fleurs et l'apogée. Évitez aussi les bords de route très fréquentés ou trop pollués par l'activité humaine ou agricole. Pour les plantes à faire sécher, préférez la lune décroissante ET montante.

Note concernant la biodynamie : il faut d'abord respecter et maîtriser les règles de l'agronomie, de l'agriculture biologique et seulement ensuite la biodynamie peut apporter un plus à votre domaine et à vos vins. C'est pourquoi nous conseillons de se concentrer sur les fondamentaux cette année, le temps d'acquiescer tout le matériel nécessaire et de mettre les vignes au propre, une fois cela fait on pourra envisager une évolution sereine vers la biodynamie.

▶ Plus d'infos sur [la mise en œuvre de la biodynamie](#)

▶ Plus d'infos sur [l'approche du sol en biodynamie](#)

← [Retour au sommaire](#)



FOCUS TECHNIQUE

Prophylaxie & Maladies...

De l'importance des relevages :



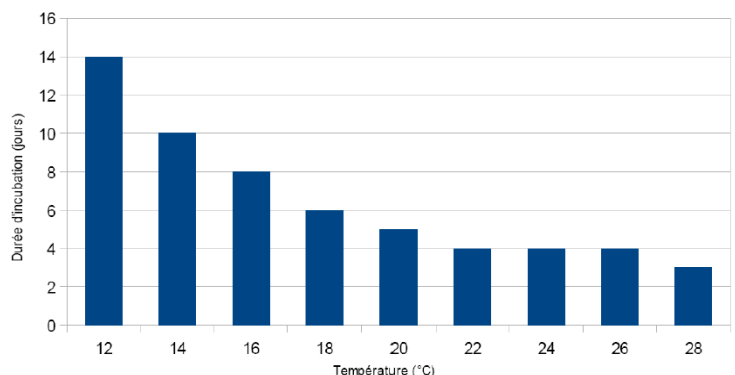
Rameaux au sol pendant une pluie !!! A Eviter Absolument

Objectif : Eviter l'affaissement des rameaux et leur rapprochement du sol (= échelles à mildiou).

Cela permettra également un meilleur traitement et limitera la casse des rameaux. *Si vignes non relevées avant prochaines pluies : ne pas hésiter à "sacrifier" les rameaux ayant un angle inférieur à 90° par rapport à la tête de cep (proche du sol). Ces rameaux sont non traités, ou mal traités, de plus la probabilité qu'ils soient contaminés pendant la pluie est très importante. Les symptômes sur ces rameaux sont probablement en incubation, donc pas visibles lors du relevage, et ne s'extérioriseront que plus tard (trop tard...).*

Rappel sur les délais d'incubation : Graphique représentant la durée d'incubation du mildiou en fonction de la température :

Durée d'incubation du mildiou en fonction de la température



ATTENTION aux données sur feuilles !!

Les délais d'INCUBATION sur inflorescences ou baies sont plus longs, généralement....

Source BSV : Les données pour réaliser ce graphique sont issues du livre « *Maladies cryptogamiques de la vigne : champignons parasites des organes herbacés et du bois de la vigne* », Dubos B, 1999, eds Féret, Bordeaux.



FOCUS TECHNIQUE

Point Flavescence Dorée :

Détail des dates de traitement publiées (modifiées suite aux T° fraîches)

2. Dates retenues dans le cas de l'utilisation de produits phytopharmaceutiques autorisés en Agriculture Biologique

Attention : le piégeage ne s'applique pas aux utilisateurs de produits phytopharmaceutiques autorisés en Agriculture Biologique : ces derniers, effectuent sur leurs parcelles de vignes :

- Sur les zones ou communes à 3, 2+1/0 ou 2 traitements : 3 larvicides
- Sur les zones ou communes à 1+1/0 traitements : 2 larvicides
- Sur les zones ou communes à 1 traitement : 1 larvicide

Sur les parcelles contaminées en 2025, traitées aux de produits phytopharmaceutiques autorisés en Agriculture Biologique : 3 traitements obligatoires doivent être appliqués quel que soit le nombre de traitement obligatoire sur la commune.

CLASSEMENT DES COMMUNES	3 TRAITEMENTS	2 +1/0 TRAITEMENTS (PIÉGEAGE)	2 TRAITEMENTS	1+1/0 TRAITEMENTS (PIÉGEAGE)	1 TRAITEMENT
Nombre de traitement obligatoires à réaliser avec des produits phytopharmaceutiques autorisés en Agriculture Biologique	3 TRAITEMENTS			2 TRAITEMENTS	1 TRAITEMENT
T1 Larvicide	Du 18 au 31 mai	Du 18 au 31 mai	Du 18 au 31 mai	Du 18 au 31 mai	Du 1 au 7 juin
T2 Larvicide	8 à 10 jours après le 1er traitement	8 à 10 jours après le 1er traitement	8 à 10 jours après le 1er traitement	8 à 10 jours après le 1er traitement	PAS DE T2
T3 Larvicide	8 à 10 jours après le 2ème traitement	8 à 10 jours après le 2ème traitement	8 à 10 jours après le 2ème traitement	PAS DE T3	PAS DE T3

Pour plus de précisions sur les communes, ou des sections ou des parcelles particulières, se référer à la liste envoyée par le GDON.

Source : par le GDON, Bulletin N°1-V°définitive, mai 2026.



FOCUS TECHNIQUE
Focus Photos & Biodiversité :



Auxiliaires sur Fleurs : Opilion à gauche & Syrphe à droite



Pollinisateurs : Bourdon à gauche & Abeille à droite



*Orchidées Ophrys Abeille (*Ophrys apifera*)*



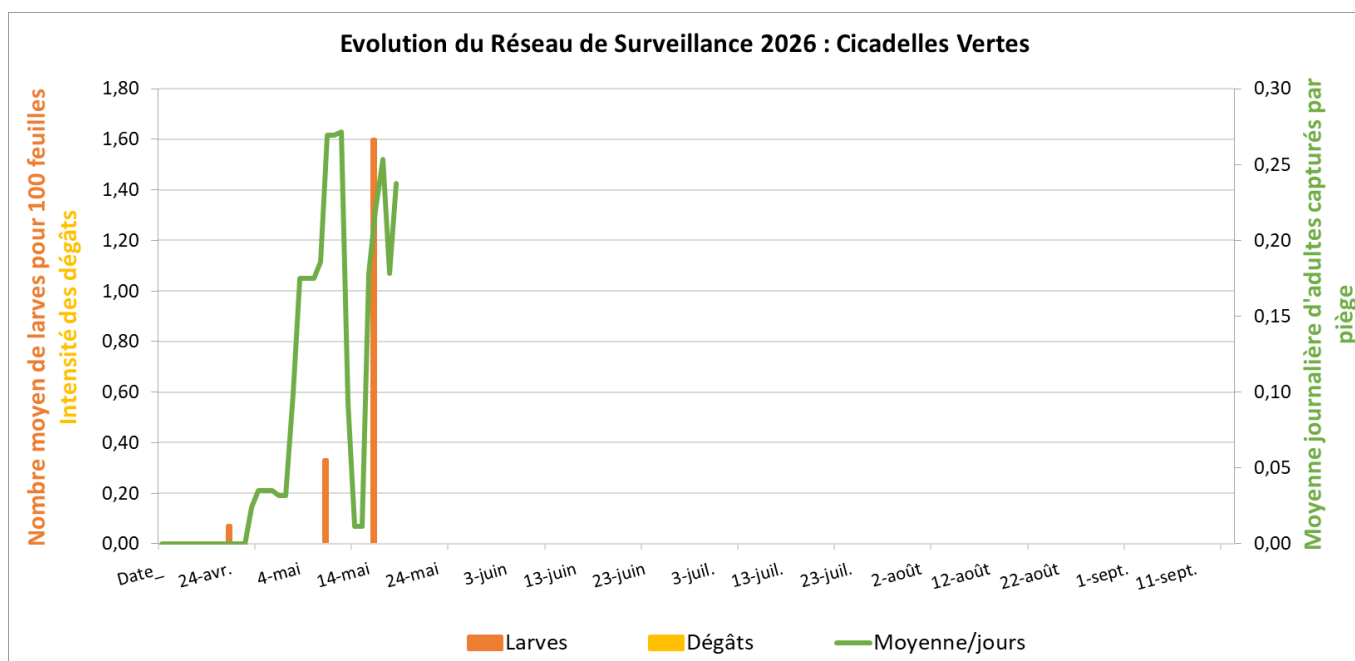
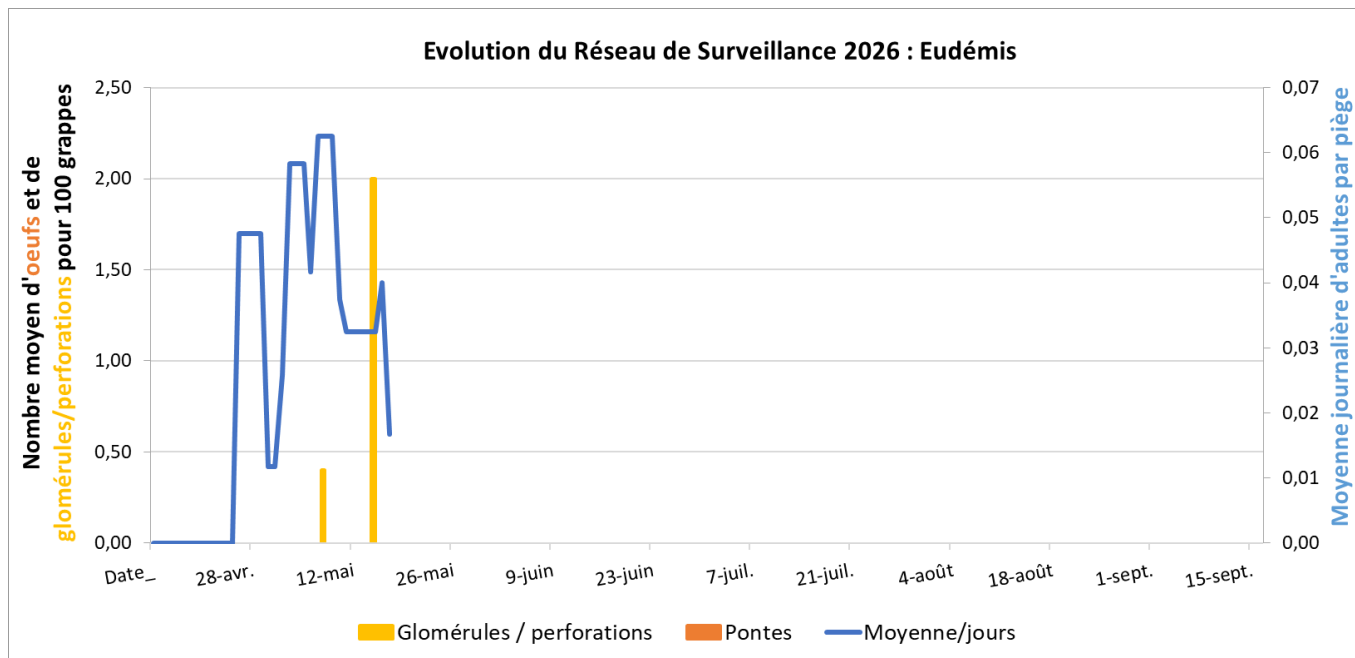
HISTORIQUE – RÉSEAU DE SURVEILLANCE

Données issues du réseau de piégeage et de surveillance d'AgroBio Périgord

Données mises à jour le : 19/05/2026

9 Participants, 21 pièges en 2026

Graphiques synthétisant les principales données de 2026 :



Vous pouvez réaliser vous-même un taux de parasitisme.

- Pour cela, prélevez environ 50 glomérules, selon la pression que vous avez, avec les grappes entières.
- Placer les grappes dans des boîtes, ajoutez des morceaux de carton ondulé et refermez en laissant un filet d'air en perçant le couvercle. Les chenilles vont réaliser leur chrysalide dans les rainures du carton.
- Une fois les chrysalides faites, prélevez-les et individualisez-les dans des pots en refermant avec un couvercle de style mouchoir/sopalin et un élastique pour laisser un filet d'air. Une fois éclosion des chrysalides, observez les insectes.
- Les pots pourront être fournis par AgroBio Périgord. Une aide pourra également être apportée dans la reconnaissance des insectes. Contactez-nous.

NOUS CONTACTER



Coordination du pôle
Cépages résistants ·
RESAQ Vitibio & RESAQ
Ferti · Expérimentation
Lutte contre les maladies
cryptogamiques ·

coordoviticulture@
agrobioperigord.fr
06 07 72 54 36



Réseau de surveillance ·
Conseil et formations
taillages-greffage-curetage
· Réseau DEPHY-
ECOPHYTO ·

c.maisonneuve@
agrobioperigord.fr
07 88 02 29 38



Conseil et formations bio
biodynamiques ·
Coordination
expérimentations ·
Réfèrent viticulture
biologique pour la FNAB
et l'ITAB ·

e.maille@
agrobioperigord.fr
06 87 58 48 50

NOS PARTENAIRES RÉSEAU



• BIO NOUVELLE-AQUITAINE •



NOS RÉSEAUX SOCIAUX

[YouTube](#)

[Groupe Facebook Viti AgroBio Périgord](#)

Parce que...

- ✓ Je soutiens **une agriculture bio et locale en Dordogne**
- ✓ Je veux faire partie d'un réseau de **plus de 650 adhérents**
- ✓ Mon adhésion est **essentielle** pour la vie du réseau et permet de **peser sur les politiques publiques** liées à la bio (aides...)

JE RENOUVELLE MON ADHÉSION

L'adhésion en ligne en 5 min, c'est par ici !



• **AGROBIO PÉRIGORD** •
Les Agriculteurs **BIO** de Dordogne

Ou télécharger le
bulletin d'adhésion
papier

Note : sur présentation de votre justificatif d'adhésion, VBNA (Vignerons Bio de Nouvelle-Aquitaine) applique une remise de 40 € à votre cotisation !

Nouvelle
ADRESSE

AgroBio Périgord
Pôle Pomport (viticulture)
Route du Lac
24240 POMPORT

Nous partageons les locaux avec les
Vignerons Indépendants de Dordogne

Cette action est réalisée grâce à nos adhérents.

Avec le soutien financier de :

