



→ Mercredi 25 mars 2026

Viticulture bio

BULLETIN TECHNIQUE N°01

PROCHAIN BULLETIN :
Prochains Messages Viti
suivant Actualités :
Mildiou, Black Rot, Gel, etc
Prochain Bulletin Complet :
Mi-Avril

Du côté
des maladies

P 2

Du côté
des insectes

P 4

Pour aller plus loin...
La position de la Lune

P 5

Focus
technique

P 6

Bilan météo

P10

Historique
Réseau de surveillance

P 12

📅 Événements à venir

Assemblée Générale : Le 27 avril à Coursac (Mairie) à partir de 14h, pensez à vous mettre à jour de votre adhésion, si ce n'est déjà fait (*Adhésion professionnelle : 120€ & 50€ pour recevoir les bulletins et messages viticoles*). [Cliquez ici](#) ou [ici](#).
Ayez également le réflexe cotisations combinés VBNA - AgroBio Périgord

Réunions Bout de Rangs / Bout de Chai :
Calendrier à & événements à venir, dans le prochain message ou bulletin.

🔍 OBSERVATIONS

Cet hiver a été marqué par une douceur persistante, plus chaud que les années précédentes. Quelques rares gelées en décembre et janvier, pour repartir ensuite dans la douceur. Les précipitations abondantes, permettant une recharge hydrique des sols, ont retardé certains travaux : l'accessibilité des parcelles étant plus compliquée.

L'arrivée du printemps et sa douceur précoce, a favorisé un démarrage avancé de la végétation. Les sols, après un hiver très arrosé, se sont progressivement asséchés, rendant les parcelles à nouveau praticables pour les travaux printaniers.

La taille et la tombée des bois sont majoritairement terminées, le pliage touche à fin, hormis sur certaines parcelles gélives.

Stades



05 - Pointe verte de la pousse visible



06 - Eclatement des bourgeons



09 - 2 ou 3 feuilles étalées

Stades plus avancés que 2025 à la même date

🌤️ POINT MÉTÉO

Les températures pour les prochains jours seront comprises entre -1 °C et 3 °C le matin et 12 & 15°C l'après-midi.

Après les pluies annoncées de fin de semaine, les températures remonteront (entre 3 °C et 6 °C le matin / 16-18 °C l'après-midi). A partir de mardi, le temps devrait rester sec et chaud (avec des températures comprises entre 20 et 23 °C).

Risque de gel ce vendredi 27.03. La vigilance reste de mise à moyen terme.

Moyenne / 20 ans : Déficit hydrique des 30 derniers jours : 56 % (-32 mm)

Déficit hydrique des 12 derniers mois : 4% (-30 mm).

Station Weenat (cumul depuis 01.01.2026 :

Bergerac : **237 mm**

Villefranche de Lonchat : **258 mm**





DU CÔTÉ DES MALADIES

Transfert de connaissances

Excoriose

[Fiche INRAe, Cliquez ici](#)

Risque Faible

Risque faible : A ce jour, les conditions météo n'engendrent pas de risque particulier. Les conditions sont défavorables en l'absence de pluies. Sauf en cas de très forte présence de symptômes, pas de traitement à prévoir : Observer bien toutes vos parcelles pour décider d'une intervention (> 30% des bourgeons au stade pointe verte). Prophylaxie : Observer les bois de taille, éventuellement les brûler si forte attaque ou parcelle à historique. *Rappel* : Les conditions du printemps détermineront l'importance de l'attaque (c'est une maladie prégnante en conditions humides)

Black Dead Arm

[Fiche INRAe, Cliquez ici](#)

Prophylaxie : brûler les sarments ; éviter les grosses plaies de taille et les agressions mécaniques sur les ceps : travail facilité si repérage des pieds atteints. Prévoir un surgreffage si le porte-greffe est sain. [Vidéo Curetage](#) & [Vidéo Greffage](#).

Esca

[Fiche INRAe, Cliquez ici](#)

Prophylaxie : destruction par le feu des souches mortes ; éviter les grosses plaies de taille et les agressions mécaniques sur les ceps : travail facilité si le repérage des pieds atteints pour surgreffage est réalisé (p.-g. sain) Voir vidéo [Ici](#) & [Ici](#). Si taille en Guyot, mettre en œuvre la méthode Poussard (v° [fiche AgroBio Périgord](#)). Pieds atteints : le curetage sur les ceps malades avec une petite tronçonneuse (électrique/thermique) donne les meilleurs résultats ([Vidéo Curetage](#) & [Vidéo Greffage](#)).

Eutypiose

[Fiche INRAe, Cliquez ici](#)

Prophylaxie : destruction par le feu des souches malades. Éviter les grosses plaies de taille et les agressions mécaniques sur les ceps. Repérage des pieds atteints pour recépage systématique. La taille tardive (période des pleurs) limite les contaminations, car la pénétration des ascospores dans les plaies de taille est plus difficile à cause des flux de sève ascendante.

CONSEILS

Traitements : **Aucun Traitement à prévoir pour l'instant ! Surveillez présence Excoriose pour juger de la pertinence d'un traitement.** **Excoriose** : Le 1^{er} Traitement peut être commencée sur les parcelles précoces : 30 % bourgeons pointe vertes & 2nd Traitement à partir de 2-3 Feuilles étalées : Sur parcelle sensible ou touchée : Soufre Mouillable 1-2 Kg/hl (bien mouillé, sans atteindre le point de Ruissellement). Rappel le Soufre est un fongicide Multisites Efficace sur plusieurs champignons.

Anticiper la remise en route et la vérification de votre pulvérisateur : Pulvérisateurs : La révision avant la saison est indispensable, notamment si problèmes importants de maladies en 2024. IL EST IMPERATIF de démonter ET nettoyer son pulvérisateur, ainsi que de changer les pièces d'usure si nécessaire (buses, pastilles, tuyaux, etc.), le Cuivre et plus particulièrement le Soufre sont des produits qui ont tendance à « boucher » les différents organes de votre pulvérisateur. **Liens utiles** : [Réglage Pulvé](#) / [fiche pratique IFV](#) / [Guide réglage Pulvé IFV](#) / [Dossier Pulvé IFV](#) & [page Pulvé IFV](#) / [Page pulvé du site MATEVI](#) / [Vidéo les idées préconçues sur la pulvérisation](#) / [Vidéo : Autres questions sur la pulvé](#). **N'hésitez pas à nous consulter si besoin.**

NOTES



Actuellement la vigne sort lentement de son repos hivernal. Si le refroidissement des températures se confirme cette fin de semaine et les suivantes, son développement sera ralenti.

La végétation (adventices) a déjà redémarré, attention à ne pas ce faire déborder et prioriser vos interventions en fonction de la flore présente sur le cavaillon

Entretien du sol :

RAPPEL : L'objectif est d'avoir un dessous de rang avec de la terre fine, sans adventices, Cela permettra de ne pas être débordé lors de la reprise spontanée de végétation dans le cas de printemps très humide (2024, etc). Attention actuellement les plantes peuvent paraître peu développées mais leur système racinaire est bien développé et leur pousse peut reprendre rapidement au printemps et vous prendre de vitesse... Le risque est de gêner la qualité de pulvérisation, de maintenir une humidité favorable aux maladies et d'avoir les fils de relevages dans la végétation... Actuellement les outils de tontes sous le rang (satellites, Herbanet, etc.) sont un plus pour ne pas être pris de court. **Au contraire si le sol est propre, il se resalira, mais en partant de la graine, ce qui entrainera un développement moindre et moins rapide donc plus facile à détruire ultérieurement.**

Il faut attendre que le sol soit ressuyé et/ou des périodes de gel. Il faudra être vigilant et réactif car les fenêtres de passages sont présentes chaque année, mais peuvent être courtes... Cela doit être une Priorité ! Si vous avez des satellites de tontes ils peuvent être une sécurité en cas de printemps humide.

Engrais azotés : Dernier délai pour appliquer 20 à 40 unités d'azote avec des produits type X/O/O (farine de plumes, soies de porcs, guano, etc.). Il faut visualiser cet apport comme un stimulant des micro-organismes du sol et non comme un engrais à destination de la vigne. Sur sol très calcaire, on peut également compléter par l'apport d'environ 20 Kg de Soufre en poudrage au sol (éviter soufre fleur et préférer soufre trituré).



Téléchargez [le point infos sur la prophylaxie](#)



DU CÔTÉ DES MALADIES
Transfert de connaissances

Mildiou

Fiche INRAe, Cliquez ici

Risque

Faible, pour l'instant...

TNT au



Feuilles

Intensité :

Fréquence :



Baies

Intensité :

Fréquence :

Dans l'attente des suivis 2026

Le risque est actuellement faible à inexistant. La vigne n'est pas encore à un stade réceptif (2-3 feuilles étalées) et les œufs de mildiou (oospores) ne sont globalement pas encore mûrs. Leur maturité lente, se rapproche de celle du millésime 2024, pour des conditions météo proche de 2025.. (Source BSV – Hors Série – Edition Nord Aquitaine- 25/03/2025). **ATTENTION** : Les prochaines semaines pourraient être marquées par des changements importants, avec l'avancée des stades phénologiques (apparition généralisée des premières feuilles), le développement des œufs d'hiver et l'influence des conditions météo.

Oïdium

Fiche INRAe, Cliquez ici

Risque

Faible

TNT au XX/XX



Feuilles

Intensité :

Fréquence :



Baies

Intensité :

Fréquence :

Dans l'attente des suivis 2026

Le risque reste actuellement faible : Prophylaxie : Observez les bois de taille, notamment sur les parcelles à historique. **ATTENTION** depuis 2015, la bouillie sulfo-calcique à base de soufre (bouillie Nantaise / polysulfure de calcium) n'est plus homologuée. Brûler les bois de taille en cas de forte attaque. La vigne n'est pas encore à un stade réceptif (2-3 feuilles étalées) mais attention l'Oïdium peut se conserver sur les bois et les bourgeons.

Black Rot

Fiche INRAe, Cliquez ici

Risque

Faible

TNT au XX/XX



Feuilles

Intensité :

Fréquence :



Baies

Intensité :

Fréquence :

Dans l'attente des suivis 2026

Le risque est faible : Prophylaxie : Maîtriser la vigueur de la vigne, épamprer les ceps, et éviter de travailler dans la vigne lorsque l'humidité est trop importante. Enlever et détruire les organes présentant des symptômes. Si les sarments ne sont pas broyés/brûlés, les enfouir en particulier sur les parcelles à historique. La vigne n'est pas encore à un stade réceptif (2-3 feuilles étalées) mais attention l'Oïdium peut se conserver sur les bois et les bourgeons;

Botrytis

Fiche INRAe, Cliquez ici

Risque

Nul

TNT au XX/XX



Feuilles

Intensité :

Fréquence :



Baies

Intensité :

Fréquence :

Dans l'attente des suivis 2026

Le risque est actuellement nul : Comme pour les autres maladies, la vigne n'est pas à un stade réceptif. Comme le mildiou, le botrytis se conserve au sol. On observe chaque année des symptômes sur feuilles, sans incidence. Seul le millésime 2013 avait vu de nombreux symptômes sporuler sur inflorescences. Le meilleur anti botrytis reste toujours la prophylaxie.

NOTES



Sauf pour l'entretien du cavillon (v° page 2), éviter de travailler l'inter rang trop tôt car actuellement la vigne est « Hétérotrophe » (vie sur ces réserves) & donc la minéralisation du à l'apport d'oxygène dans le sol fera au mieux. Pousser les adventives, au pire générera des pertes de fertilité que vous devrez compenser....

Rappel si taille toujours en cours : Tailler en lune descendante, les jours fruits (à priori), meilleur équilibre si associé à constellation du Lion ou du Cancer, pour les vignes chétives. Taille possible lors du péricée (augmentation de la vigueur, 2 années maximum, mais risque accrue de sensibilité aux maladies) ou en lune croissante.

Les vignes vigoureuses sont à tailler préférentiellement en vieille lune pour faire du fruit et les vignes faibles en nouvelle lune pour faire du bois.

Si vous avez choisi de ne pas attacher pour favoriser l'acrotonie (lutte contre le gel). Attention à la précocité de certaines parcelles qui va augmenter le **risque de casse** des lattes et des bourgeons lors des pliages plus tardifs. Précision : Réaliser ABSOLUMENT une pré taille & ne surtout pas laissez l'ensemble des bois de 2025, car lors du débourrement il y a un réel risque d'épuisement des réserves de la vigne (sarments) ce qui affaiblira le cep et risque d'empêcher la formation de grappes par manque de réserve (plusieurs cas en 2025..).

Engrais verts : Dans la majorité des cas, on peut attendre pour les détruire, de plus les conditions de passage dans les rangs risque d'abîmer la structure du sol !

Si E.V très avancé (rares) et sol le permettant, possible de juste broyer (pas à ras, pour favoriser repousse et évapotranspiration).

FOCUS GEL de Printemps : Retrouvez la fiche technique « que faire avant/après un gel de printemps ? »

[Cliquez ici](#)

📄 Téléchargez **le point infos sur la prophylaxie**



CONSEILS

Traitements : **Aucun Traitement à prévoir pour l'instant ! Surveillez évolution stades vignes (1ères feuilles étalées) et pluies !**

Seulement si vignes TRES PRECOCES (De très rares à inexistant actuellement...) : > à 2-3 feuilles étalées ET si pluie > 5 mm, cumulées dans les jours à venir : Protéger le vignoble : réaliser un traitement Hydroxyde et/ou Sulfate à 150-200g de Cu métal par ha associé à 3-4 Kg de soufre pur. Si forte présence d'excoriose ou en cas de passif Erinose, Oïdium, Black Rot, augmenter la dose de soufre pur à 6-8 Kg).

Pour ceux qui le peuvent, privilégier l'utilisation de panneaux récupérateurs, dans ce cas possible descendre à 80-100g de Cu métal.



DU CÔTÉ DES INSECTES

Transfert de connaissances

Cicadelle FD

Vous pouvez observer la présence d'œufs sous l'écorce des ceps. Privilégiez, si possible, un épamprage mécanique (qui permettra d'éliminer une partie des œufs et des larves situées dans l'écorce des ceps). Prophylaxie : Brûlez les bois de taille, ébouillantage des souches, détruire les repousses de vigne/porte-greffe dans/et à proximité des parcelles car ce sont souvent des réservoirs à cicadelles (plantes généralement non traitées avec des insecticides). Toutes les informations en [cliquant ici](#).

Tordeuses

Selon le modèle, l'apparition des papillons se fait lorsque la somme des températures moyennes, à compter du 1^{er} février, arrive à 565°C (en base 0°C). Cette somme est atteinte que sur le un seul secteur précoce (station de Sauterne). Elle devrait l'être d'ici fin de semaine pour les autres secteurs. (Source BSV – Hors Série – Edition Nord Aquitaine du 24/03/2026). Compte tenu des prévisions météo, les diffuseurs pour la confusion et les pièges devront être posés d'ici début avril au plus tard. Réseau de surveillance : **Dernier délais pour s'inscrire !! Contacter Claire MAISONNEUVE**. Synthèse Réseau de surveillance des insectes 2025 en page 12.

Cochenilles

Si vous avez identifié des « foyers » de cochenilles en 2025, surveillez attentivement vos parcelles. La surveillance permet de limiter les traitements uniquement aux foyers observés.

NOTES

Biodiversité et auxiliaires : laissez des couverts non broyés dans les parcelles et/ou aux abords. De nombreux insectes utilisent ces plantes comme abris hivernaux. Il est également possible de préserver les talus et créer des tas de pierres aux abords (abris pour la faune auxiliaire) ainsi que des nichoirs (oiseaux et chauves-souris). **La tonte n'est pas la priorité du moment !!! Privilégier le cavaillon !!!**

Cochenilles : A surveiller si présence déjà détectée sur votre domaine. Observer la présence de petits trous sur leurs carapaces (parasite), si le taux de parasitisme est important les traitements ne sont pas forcément nécessaires. N'hésitez pas à nous contacter si doute ou question.

Escarrots : Présence globalement faible, peu de dégâts. Surveiller vos parcelles : *Pensez à installer des tas de bois aux abords des parcelles (sauf bois de vignes) pour favoriser les hérissons, possibilité d'installer aussi des abris pour hérissons. Les oiseaux et de nombreux arthropodes sont également des prédateurs des escarrots. Surveillez vos parcelles, et surtout la présence de dégâts, les deux n'étant pas toujours corrélés.*

CONSEILS

Cochenilles : **Si nécessaire, en absence de parasitisme constaté** : Il est encore possible de réaliser un traitement, avant le stade bourgeons dans le coton (B ou O3) **à base d'huiles** végétales ou minérales (2-3 l/ha pour 100 l/ha). ATTENTION : la bouillie sulfocalcique (bouillie Nantaise) utilisée autrefois en traitement d'hiver n'est plus homologuée depuis 2015 !

Escarrots : Si très fortes attaques et dégâts importants, utiliser Ortho phosphates de Fer. Infos produits : [Cliquez ici](#)

↓ En images...



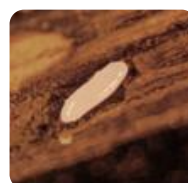
Excoriose



Cochenille parasitée (trou)



Cochenilles sous écorce



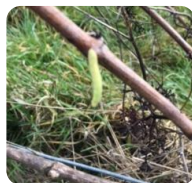
Œuf Cicadelle
Flavescence dorée



Engrais Vert : Triticale /Avoine/
Vesce/Féveroles/Pois



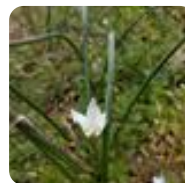
Dégâts noctuelle



Noctuelle
« Vert de gris »



Pycnidies Black Rot



Diablotin
(Empusa pennata)



Oidium sur rameaux



POUR ALLER PLUS LOIN...

Les informations ci-dessous ne sont valables que dans le respect des bonnes pratiques agronomiques et biologiques respectueuses du sol et de la plante, en intégrant autant que possible l'approche globale de son vignoble.

Préparations de phytothérapie et/ou biodynamie à utiliser actuellement

📄 Téléchargez [l'article phytothérapie](#) et cliquez sur lien (en vert) pour les [fiches par plante](#), ou demandez-les à vos techniciens

Ortie

En purin (10 %) au sol, dès que le sol est suffisamment réchauffé et au moins stade pointe verte – lères feuilles. Plante liée au fer. Elle est également liée à l'azote et la fermentation. Elle contient de nombreux composés (complexes de sels minéraux et d'oligo-éléments, dont notamment l'acide formique). Elle ramène de l'ordre dans les excès de Matière Organique (M.O.).

Prêle

Normalement les dates conseillées seraient du 25/03 après-midi au 29 mars. Le cumul des traitements augmenterait l'efficacité. (source : Vincent MASSON, *Biodynamie Services*, pour précisions [cliquez ici](#)).
Préparation / utilisation différente de la décoction habituelle : 100g/ha, mettre à tremper 100g dans 3.5l d'eau de pluie 12 à 24 h, puis décoction pendant 45-50 mn, possible de le dynamiser, 20 mn, juste avant application. Ne pas associer aux préparations 500 ou 500P. Vidéo MABD : [cliquer ici](#) (ne pas tenir compte des dates / 2021).

500- 500 P

Les applications peuvent commencer si les conditions suivantes sont réunies : Que les sols sont suffisamment réchauffés (évités pendant les périodes de gel qui refroidissent les sols) et humides (sinon attendre les prochaines pluies) : Possible appliquer sur parcelles sans engrais verts, si pas de compost biodynamique, préférer 500P à 500, sinon de 2 à 3 passages de Compost de Bouse (Maria Thun), espacés d'une dizaine de jours. Privilégier une application juste après la destruction d'un engrais vert au printemps. Contactez-nous si questions.

Valériane

Plante riche en silice et liée au phosphore. Possibilité également d'utiliser préparation 507, diluée, dynamisée ou non (10-20 mn). Peut éventuellement être associée à la consoude. **Uniquement en cas de gelées annoncées. Espérons ne pas avoir à l'utiliser...**

501

Pas d'application pour le moment, il est trop tôt dans la saison.



LA POSITION DE LA LUNE

Prendre en compte la position de la lune dans mes travaux :

Lune montante jusqu'au **21/04**

et **descendante** jusqu'au **08/04**

Lune croissante jusqu'au **02/04**

et **décroissante** jusqu'au **17/04**

Pour repousse plus lente tondre les couverts en jours fleurs ou racines en :

Lune descendante : **26-27/03 matin, 1 au 5 & 11 au 14/05**



Période favorable aux préparations préventives des **maladies** **2-3 & 9 au 12/04**



Période favorable aux préparations préventives des **insectes** **2 au 5/04**



Période favorable limitant les germinations des **adventices** : **travail sous le rang** **1 au 3 & 11-12/04**



Prochains **nœuds lunaires** **30/03 à 14h**



Prochain **périgée** **19/04 à 09h**

Éviter le travail des sols et de la plante pendant les nœuds lunaires (2 par mois) et la Lune en périgée (1 par mois).

N'hésitez pas à contacter votre technicien.ne-conseil pour toute information complémentaire.

CALENDRIER BIODYNAMIQUE ↓

Dates	Jeu 26/03	Ven 27/03	Sam 28/03	Dim 29/03	Lun 30/03	Mar 31/03	Mer 01/04
Jour							
Dessous rang							
Inter rang							
Tonte couvert							
Ebourgeonnage							

Très favorable

↓

Très défavorable

Jour fruit
 Jour racine
 Jour fleur
 Jour feuille

Le soleil est dans la constellation des Poissons et y restera jusqu'au 19/04 où il entrera dans celle du Bélier.

Cueillette des plantes pour tisanes et préparations biodynamiques : se réalise au stade tout début floraison de la plante, le matin, par très beau temps en évitant les jours feuilles et le périgée et en favorisant les jours fleurs et l'apogée. Évitez aussi les bords de route très fréquentés ou trop pollués par l'activité humaine ou agricole. Pour les plantes à faire sécher, préférez la lune décroissante ET montante.

▶ Plus d'infos sur [la mise en œuvre de la biodynamie](#)

▶ Plus d'infos sur [l'approche du sol en biodynamie](#)

← [Retour au sommaire](#)

Note concernant la biodynamie : il faut d'abord respecter et maîtriser les règles de l'agronomie, de l'agriculture biologique et seulement ensuite la biodynamie peut apporter un plus à votre domaine et à vos vins. C'est pourquoi nous conseillons de se concentrer sur les fondamentaux cette année, le temps d'acquiescer tout le matériel nécessaire et de mettre les vignes au propre, une fois cela fait on pourra envisager une évolution sereine vers la biodynamie.



La prêle des champs – *Equisetum arvense*

Composition : riche en silice, calcium, acide nicotinique.

Propriétés de la décoction de prêle : aide au durcissement des parois cellulaires des feuilles et limiterait ainsi la pénétration dans la plante des champignons qui se développent à la suite d'excès d'humidité durant la période hivernale ou printanière. Attention toutefois à ne pas en abuser car elle peut provoquer un « assèchement » des plantes du sol.

La pulvérisation dans la période qui précède la pleine lune de Pâques est née d'une hypothèse de Pierre Masson, conseiller en biodynamie, sur les meilleurs moments de pulvérisation pour favoriser l'efficacité de cette préparation en fonction des cycles luni-solaires. Divers travaux à propos de cette pulvérisation de prêle des champs dans la période qui précède la pleine lune de Pâques, menés par la Société de Viticulture du Jura (Marie Darnand) et par l'association Soin de la Terre sur l'éclosion des oospores de mildiou, montrent une tendance générale au retard de maturation des œufs et à la diminution de leur potentiel germinatif. Les observations de Patrick Meyer montrent une limitation du mildiou sur grappes.

Cette année, **la pleine lune de Pâques sera le jeudi 2 avril**. Elle est suffisamment éloignée du Périgée du 22 mars pour éviter le cumul des forces lunaires favorisant le développement des champignons. L'application de la décoction de prêle de Pâques doit être réalisée dans la semaine précédent cette pleine lune, soit **entre le mercredi 25 mars après-midi et au 29 mars**.

Elaboration de la décoction : 100g/ha de prêle des champs sèche à mettre à tremper dans 3.5l d'eau froide de bonne qualité (eau de pluie ou de source non-calcaire) 12 à 24 h. Puis décoction pendant 45-50 mn. Une légère fermentation améliore l'efficacité du produit (2-3 jours de plus). filtrer et diluer les 3L restants après cuisson dans 30L d'eau de bonne qualité. Voir ["Comment élaborer et appliquer une décoction de prêle"](#) (attention, la vidéo date de 2021, les dates ne sont donc plus les mêmes !)

Dans le meilleur des cas, il est toujours préférable d'utiliser des plantes qui poussent sur ou aux abords de votre ferme. Incorporer une quantité même infime de ces plantes, en complément de celles achetées, sera toujours bénéfique pour la qualité de vos préparations et donc pour vos vignes.

Conservation : La décoction fermentée non-dynamisée peut se conserver plusieurs semaines au frais et à l'obscurité dans des récipients pleins, de préférence en verre.

Application : 30 à 50L/ha le matin ou en fin d'après-midi. Il est possible de dynamiser la décoction, 20 min, juste avant application.

Possibilité d'utiliser un pulvérisateur sur tracteur (réservé pour les préparations biodynamiques dans l'idéal) pour projeter en gouttes moyennes au mieux, sinon fines.

Cf [Fiche technique de Biodynamie Services](#).

Prêle des champs
Equisetum arvense

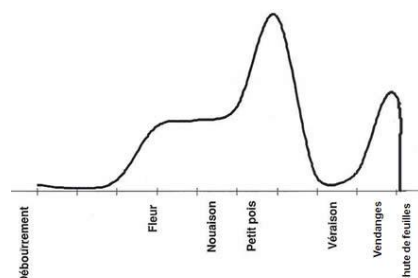




FOCUS TECHNIQUE

Point Destruction Engrais vert !!!

L'automne 2025 a été compliqué pour les semis et/ou l'installation des engrais verts... Donc beaucoup d'entre vous n'ont pas pu réaliser leurs semis... Ce n'est pas grave, cela arrive et il faut mieux ne pas semer une année que d'abîmer ses sols (tassements, ornières, etc...). Si vous aviez acheter vos semences et que vous n'avez pas pu les utiliser : penser à les stocker dans de bonnes conditions (à l'abri de la lumière, de l'humidité et hors d'atteintes des consommateurs inopportuns [souris, mulots, oiseaux, etc...])



Rappel : Besoin en azote de la vigne – IFVV
Cliquez sur graphique pour plus d'informations

Pour ceux qui ont pu réaliser leurs semis, le développement des engrais verts est très variable suivant les dates de semis, l'état du sol, les espèces et suivant leur résistance aux conditions très humides de cet automne. La majorité des couverts sont actuellement bien développés et continuent de pousser : leur destruction peut attendre la fin de semaine prochaine pour les plus avancés (peu de cas), voir 15 jours à 3 semaines pour les moins avancés (majorité des cas).

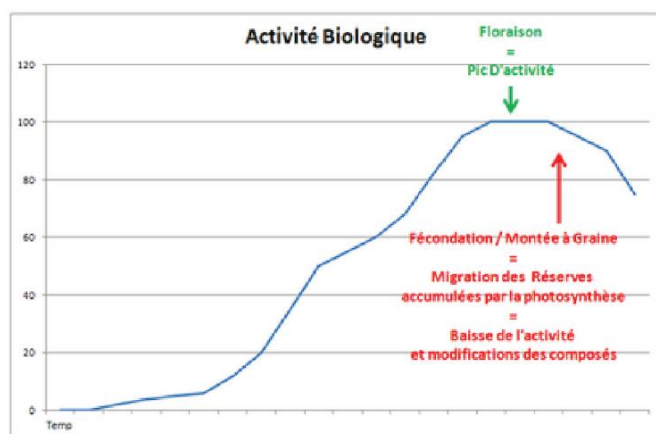
Vous êtes déjà nombreux à nous solliciter concernant la destruction des E.V, il est actuellement beaucoup trop tôt pour envisager la destruction, **il est donc URGENT d'ATTENDRE !!!** En cas de gelées (même si la corrélation entre les E.V et les dégâts de gel est loin d'être établi) préférer un roulage (ex : rouleau gyro broyeur, sans prise de force, cultipacker, etc.) la soirée précédant le gel. Surtout pas de broyage, sauf si vous avez 1 délai de 8-10 jours, sinon vous allez augmenter l'hygrométrie (eau contenue dans les plantes) et augmentez le risque de gel...

Avant toute action : N'hésitez pas à nous contacter !!!!!

L'objectif est de les détruire autour de la période de floraison de l'engrais vert (en cas de mélange, prendre l'espèce dominante) et au plus proche de celle-ci (optimum de l'activité biologique). Il est important d'éviter des pics de minéralisation d'azote trop tôt (cet azote serait utilisé plus par les adventices que par la vigne) ou trop proche de la floraison de la vigne (ce qui pourrait favoriser la coulure et accentuer la sensibilité aux maladies).

Suivant les conditions climatiques, vous devez compter 15 jours à 3 semaines de décomposition après incorporation, avant libération d'éléments minéraux.

Les engrais verts apportent des matières organiques pauvres en carbone, produisant peu d'humus stable.



La décision de détruire ses engrais verts est à prendre en fonction :

- Des **espèces présentes** dans le mélange,
- Du **développement de l'Engrais Vert par rapport à la vigne** (exemples : Gêne pour les traitements, Risque de Gel, Risque de minéralisation trop tardive ou sur la fleur accroissant la sensibilité maladie...),
- De la **floraison**, voire de la **montée à graines** d'une espèce envahissante, ou de l'espèce dominante du mélange,

Il existe **différentes méthodes de destruction** ; il n'y en a pas de meilleures qu'une autre... Elles permettent ou non d'atteindre certains objectifs et sur un domaine plusieurs techniques peuvent coexister !



Conseil

Évitez la montée à graines d'espèces envahissantes ou pouvant devenir gênantes : Vesce, Sarrasin, Navette, Radis...

Fertilité – Vie du sol	Maîtrise des adventices	Erosion	Augmentation M.O
<ul style="list-style-type: none"> • Broyage ras • Dégradation courte • Incorporation superficielle, • Reprise travail habituel si nécessaire 	<ul style="list-style-type: none"> • Broyage avec déport sous le rang • Avec ou sans travail de l'inter rang • Nécessite matériel spécifique, 	<ul style="list-style-type: none"> • Préférer laisser un Mulch en surface • Fauchage (+++) • Broyage, (+) • Roulage (-), 	<ul style="list-style-type: none"> • Laisser ce lignifier le couvert • Roulage ou Fauchage (+++) / Broyage (+) • Espèces ou semis précoces • Sinon toléré E.V tard en saison ☺

Si vous évitez de tondre vos rangs enherbés actuellement, les nombreux insectes présents dans les engrais verts pourront continuer à bénéficier de fleurs pour s'alimenter et rester dans vos parcelles !!

Pour avoir des Auxiliaires : Il Faut Des Fleurs !!!!

N'hésitez pas à nous contacter si vous avez des questions !



FOCUS TECHNIQUE

FNAB : point info réseau, spécial viticulture



Retour sur la réunion qui s'est tenue sur vendredi 20 mars au ministère de l'Agriculture sur le dossier Cuivre.

Cette réunion a été demandée par la FNAB aux côtés des autres familles représentatives de la viticulture

Cet échange a réuni l'ensemble des parties prenantes : le ministère de l'Agriculture, l'Anses, les fabricants et les représentants des usagers.

Ce qu'il faut retenir :

- Un constat désormais partagé : sans amélioration du dialogue entre fabricants, usagers et Anses, la situation actuelle nous conduit, à terme, vers une impasse.
- Afin de dépasser ces blocages, le ministère de l'Agriculture a engagé les parties prenantes à se réunir dans les prochains mois pour travailler à des conditions d'usage des produits à base de cuivre plus réalistes et adaptées aux pratiques de terrain.
- L'Anses a, de son côté, déjà esquissé plusieurs pistes de travail, notamment sur les questions de fractionnement et de lissage des doses.

Une nouvelle réunion rassemblant l'ensemble des acteurs est prévue d'ici l'été, afin de faire un point d'étape sur les avancées issues de ce dialogue. À ce stade, aucun résultat concret n'est donc encore acté. Néanmoins, cette dynamique de travail constitue une évolution positive, et nous avançons dans la bonne direction.

La FNAB restera pleinement mobilisée dans chacun de ces échanges, afin de porter les contraintes et les besoins des producteurs.

Retrouvez également un [récapitulatif des évolutions d'AMM des produits à base de cuivre](#) : lesquels verrons leur AMM retirée en 2027 (encore utilisables jusque-là), lesquels voient leur AMM renouvelée ou en attente de renouvellement et les nouvelles règles d'utilisation du Champ Flo Ampli et de l'Héliocuivre.

Un webinaire aura **lieu vendredi 3 avril à 11h**, organisé par la Commission Viticulture de BioNA sur les évolutions réglementaires et la mobilisation de la FNAB. [Inscriptions ici](#)



FOCUS TECHNIQUE

Bilan Météo 2025

L'année 2025 a été globalement chaude, avec un mois de février particulièrement doux (+1,6 °C), ce qui a favorisé un débourrement précoce de la vigne et une légère avance de la phénologie par rapport à une année moyenne.

Le cumul annuel de pluie est proche de la normale, autour de 700-720 mm, mais avec une forte hétérogénéité sur l'année, et des alternances de périodes sèches et d'épisodes pluvieux marqués.

L'événement le plus marquant pour le vignoble bergeracois reste l'épisode de grêle du 5 mai 2025, qui a touché environ 2 000 ha de vignes, avec des parcelles localement ravagées, dans un contexte de végétation déjà bien sortie en raison de la douceur de fin d'hiver.

L'été a été marqué par deux épisodes caniculaires, dont une vague très intense début août, avec un nouveau record absolu de 42,1 °C relevé à la station de Bergerac le 11 août, au-delà du pic de 2003.

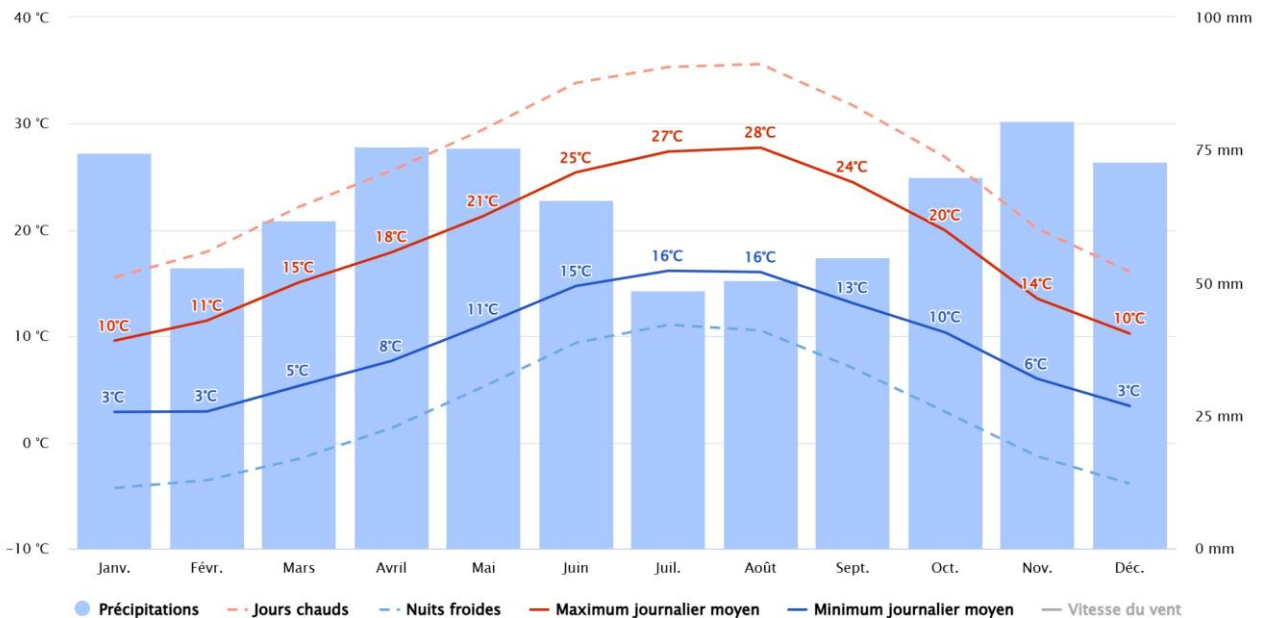
Cet été 2025 se classe parmi les plus chauds jamais observés, avec 27 jours répondant aux critères de vague de chaleur et une anomalie thermique d'environ +1,9 °C, ce qui a accentué les situations de stress hydrique et thermique sur la vigne, malgré un cumul annuel de pluie globalement proche des normales en Bergeracois.

La fin de saison, en particulier l'automne, se montre plus fraîche, avec un léger déficit thermique sur la Dordogne (de l'ordre de -1 à -1,5 °C en septembre à l'échelle régionale), ce qui a contribué à calmer les excès de chaleur et à ralentir la fin de maturation.

Pour la vigne, 2025 combine donc : débourrement précoce et forte exposition aux aléas de printemps, épisode de grêle exceptionnel début mai, pressions hydriques et thermiques ponctuelles en été, puis une fin de cycle un peu plus fraîche, avec des conséquences contrastées sur les rendements selon l'intensité locale de la grêle et la disponibilité en eau des sols.

Bergerac

44.85°N, 0.48°E (35 m snm).
Modèle: ERA5T.



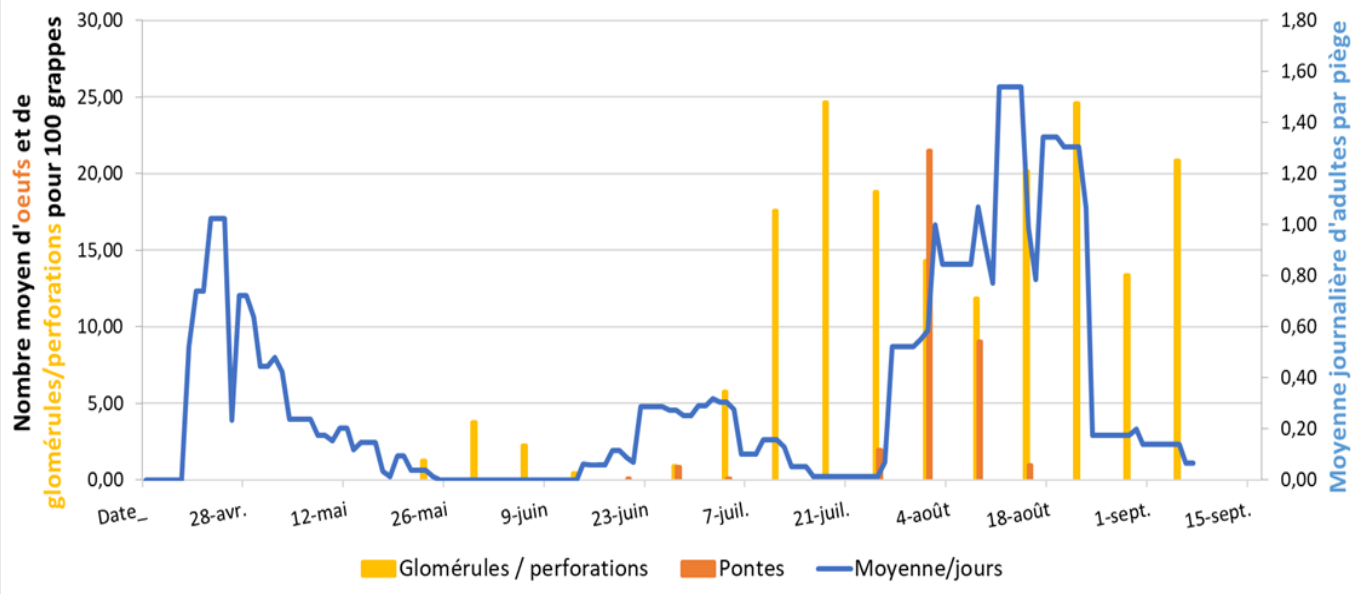


HISTORIQUE – RÉSEAU DE SURVEILLANCE

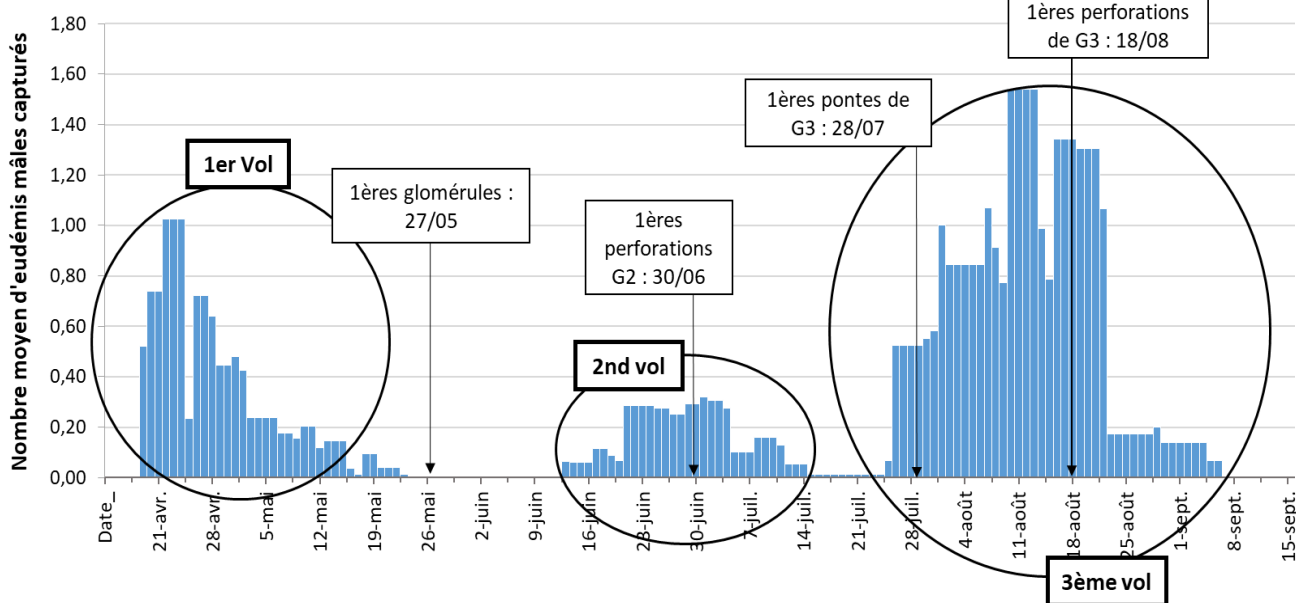
Données issues du réseau de piégeage et de surveillance d'AgroBio Périgord

Données mises à jour le : 09/09/2025

Evolution du Réseau de Surveillance 2025 : Eudémis

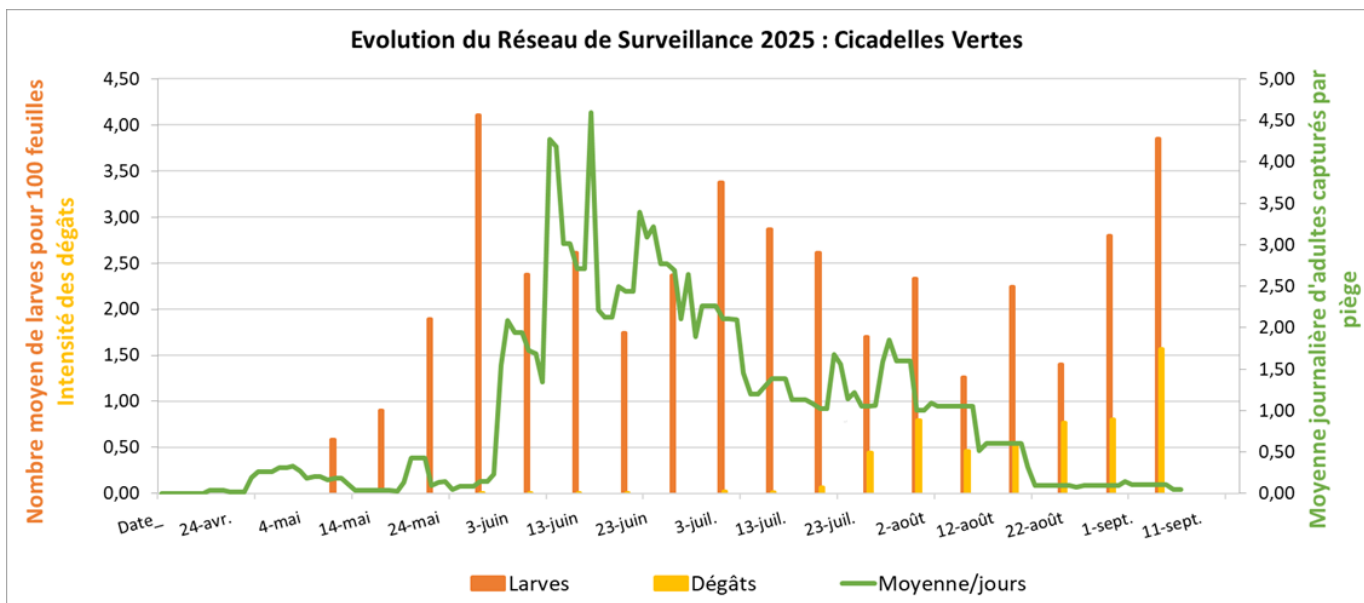


Captures moyennes quotidiennes par piège d'EUDEMIS sur le réseau - Campagne 2025 (14 pièges en zone sud et 8 pièges en zone ouest)





HISTORIQUE – RÉSEAU DE SURVEILLANCE



Que peut m'apporter le réseau de surveillance ?

Le réseau de surveillance participatif des ravageurs permet un suivi précis des populations larvaires, adultes et des dégâts de trois des ravageurs principaux de notre vignoble : eudémis et/ou cochylis, cicadelle verte et cicadelle vectrice de la flavescence dorée. Le suivi des populations adultes se fait par le relevé pièges tri-Δglués positionnés sur les parcelles auquel participent les viticulteurs/vignerons afin d'avoir au moins 2 données par semaines (l'un des deux pouvant coïncider avec le passage du conseiller). Le suivi des populations larvaires et des dégâts se fait par comptage sur grappes et feuilles par le conseiller. Il permet en outre des observations plus générales sur les populations d'auxiliaires ou de ravageurs émergents.

Pour un tarif de 280€ HT, qui ne mobilise pas vos aides au conseil individuel, le réseau de surveillance comprend :

- 1 à 2 pièges tri-Δglués eudémis et/ou cochylis avec plaques collantes et phéromones,
- Des comptages hebdomadaires de fin avril à début septembre (soit 20 passages sur la saison de production),
- 1 compte-rendu avec graphs et conseils sur les traitements éventuels suite à chaque comptage,
- Les frais de déplacements,
- Et évidemment, la possibilité de contacter le conseiller si des questions restent en suspens.

Les participants seront également conviés à deux conseils collectifs dans le cadre de ce réseau.

Si vous aussi vous souhaitez faire partie de ce réseau et améliorer votre connaissance et votre gestion des ravageurs n'hésitez pas à **contacter Claire pour vous inscrire c.maisonneuve@agrobioperigord.fr / 07.88.02.29.38.**

Comptages de la semaine

Contacts : Claire MASONNEUVE 07 88 02 29 38 c.maisonneuve@agrobioperigord.fr
Vignerons : CP
Commune : CP
Comptages réalisés par : Claire MASONNEUVE

17 Semaine			18			19			20			21			22			23				
Larves CV			Larves CV			Dégâts CV			Pontes de Tondruses			Dégâts de Tondruses			Sténobothrus des Perforations			Pièges				
Intensité	Prévalence	Prévalence	Intensité	Prévalence	Prévalence	Intensité	Prévalence	Prévalence	Intensité	Prévalence	Prévalence	Intensité	Prévalence	Prévalence	Intensité	Prévalence	Prévalence	Intensité	Prévalence	Prévalence		
0	0	0	91	54	5.22	60	0	0	0	0	0	0	0	0	0	0	0	0	0	0	0	0

Intensité larves ou pontes : nombre de larves ou de pontes observées sur 100 feuilles
Prévalence larves ou pontes : % de feuilles sur lesquelles des larves ou des pontes ont été observées
Intensité dégâts : pourcentage de surface (de la feuille ou de la grappe) attaquée
Prévalence dégâts : pourcentage de feuilles ou de grappes attaquées

Larves de cicadelle verte (CV)

Cicadelle verte : dégâts sur feuille

Voi Cicadelle verte

Larves de cicadelle de la flavescence dorée (CFD)

Eudémis : pontes et dégâts

Voi Eudémis

	Seuil de risque	Votre parcelle
Larves CV	100	91
Dégâts CV feuilles	25.00%	5.22%
Pontes eudémis	5	0
Dégâts eudémis	10	0

CONSTAT

Pas d'observation de larves de CFD sur la parcelle cette semaine. Pas plus de pontes ou de perforations d'eudémis. On a un début de vol de G3 timide sur le réseau et les premières pontes fraîches ont été observées, mais en nombre très réduit. Il est encore trop tôt pour traiter la G3, mais elle est à surveiller. De nombreuses larves de cicadelles vertes et des dégâts sur feuilles.

Agrobiopérigord est une société à conseil indépendant et collaboratif de produits phytosanitaires depuis le 17/02/2016.
 Agrobiopérigord pourra être tenu responsable des erreurs dues à l'utilisation inappropriée de ces informations de ce bulletin.

RETOURS SUR LES DERNIÈRES ANIMATIONS :

NOUS CONTACTER



Coordination du pôle
Cépages résistants ·
RESAQ Vitibio & RESAQ
Ferti · Expérimentation
Lutte contre les maladies
cryptogamiques ·

coordoviticulture@
agrobioperigord.fr
06 07 72 54 36



Réseau de surveillance ·
Conseil et formations
tailles-greffage-curetage
· Réseau DEPHY-
ECOPHYTO ·

c.maisonneuve@
agrobioperigord.fr
07 88 02 29 38



Conseils et formations
bio biodynamiques ·
Coordination
expérimentations ·
Réfèrent viticulture bio
pour la FNAB et l'ITAB ·

e.maille@
agrobioperigord.fr
06 87 58 48 50

NOS PARTENAIRES RÉSEAU



NOS RÉSEAUX SOCIAUX

[YouTube](#)

[Groupe Facebook Viti AgroBio Périgord](#)

Parce que...

- ✓ Je soutiens **une agriculture bio et locale en Dordogne**
- ✓ Je veux faire partie d'un réseau de **plus de 650 adhérents**
- ✓ Mon adhésion est **essentielle** pour la vie du réseau et permet de **peser sur les politiques publiques** liées à la bio (aides...)

JE RENOUVELLE MON ADHÉSION

L'adhésion en ligne en 5 min, c'est par ici !



• **AGROBIO PÉRIGORD** •
Les Agriculteurs **BIO** de Dordogne

**Ou télécharger le
bulletin d'adhésion
papier**

Note : sur présentation de votre justificatif d'adhésion, VBNA (Vignerons Bio de Nouvelle-Aquitaine) applique une remise de 40 € à votre cotisation !



**AgroBio Périgord
Pôle Viticulture**
28 route du Lac
24240 Pomport

Cette action est réalisée grâce à nos adhérents.

Avec le soutien financier de :

