



• AGROBIO PÉRIGORD •  
Les Agriculteurs **BIO** de Dordogne

→ Mercredi 16 juillet 2025

# Viticulture bio

## BULLETIN TECHNIQUE N°10

PROCHAIN BULLETIN :  
Mardi 29 juillet

Inter Bulletin :  
Mardi 22 juillet

Du côté  
des maladies

P 2

Du côté  
des insectes

P 3

Pour aller plus loin...  
La position de la Lune

P 4

Focus  
Météo

P 5

Focus  
technique

P 6

Historique  
Réseau de surveillance

P 8

### Événements à venir

- Rencontre bout de rang insectes : Apprenez à observer et reconnaître les espèces présentes sur votre vignoble. Focus sur les cicadelles et les punaises. 2 dates et 2 lieux : **jeudi 17 juillet 10-12h** sur une parcelle des Tertres du Plantou - Boisse (24560) et **vendredi 18 juillet 10-12h** au domaine de Jarrauty - Montpon Menestérol (24700). Rencontre animée par Claire Maisonneuve.

### OBSERVATIONS

Les fortes chaleurs jamais très loin, la fin de semaine dernière a été chaude, avant de retomber plus ou moins le WE et ce début de semaine. Les averses orageuses ont été ultra localisées, de 0 à 35 mm dans notre réseau, mais avec des situations aux antipodes à quelques dizaines de mètres près !! Les bourrasques de vent ont été aussi parfois, et localement violentes, ce qui a pu engendrer quelques dégâts de casse sur les rameaux les plus exposés ou les moins bien palissés. Les plantations et les jeunes vignes, et/ou sur des sols de graves peuvent souffrir fortement des fortes T°. On constate de plus en plus de dégâts sur feuilles, voir sur grappes (voir bulletin n°07), certaines parcelles subissent un arrêt végétatif.

La véraison a commencé sur certains cépages résistants, variétés de raisin de table et sur merlot (vigne en stress hydrique), on observe également de nombreuses parcelles qui ont commencé à aoûter. Surveiller les éventuelles apparitions de carences en oligos...

#### Stades



33 - Fermeture de la grappe



35 - Début véraison

Stades observés : Convergence vers Fermeture de la grappe **BBCH 79**  
Premières baies vérees dans notre réseau  
(cépage résistant, raisin de table & merlot en souffrance, notamment hydrique)



#### POINT MÉTÉO

Les températures vont rester élevées, jusqu'au 18.07, atteignant par endroit 35°C.

A compter du 19.07 **quelques averses possiblement orageuses** provoqueront une baisse des températures, avec des maximales à 25° C en début de semaine prochaine. Pour l'instant, les pluies sont annoncées dans la nuit de vendredi à samedi, avec des cumuls **(3 à + de 20 mm)** et des probabilités **(de 30 à 100%)** variant fortement d'un modèle à l'autre. Ces averses se poursuivront dans une plus faible mesure sur la journée de dimanche 20.07

Attention les hygrométries vont rester importantes jusqu'en fin de semaine prochaine (amplitude thermique, au dessus de 60%, voir + 70% dès fin de semaine).

**Moyenne / 20ans** : **Déficit hydrique des 30 derniers jours : 47 %** (-21 mm) **Surplus hydrique des 12 derniers mois : 0%** (+ 2 mm).





## DU CÔTÉ DES MALADIES

Transfert de connaissances

### Mildiou

[Fiche INRAe, Cliquez ici](#)

#### Risque

Faible à Moyen

**Le risque reste à un niveau important sur la majorité du Vignoble**, (toujours un risque faible sur la majorité du vignoble, voir très faible (N – N.O de Libourne), quelques poches à risque très fort subsisteront notamment dans l'ouest de la Dordogne [de St Géré à Grignols] et au sud de Bergerac). **Les pluies annoncées ne devraient pas faire évoluer les classes de risques** [sauf si pluies plus importantes que prévues...], attention aux hygrométries, (symptômes sporulants, malgré T°). Très rares nouveaux symptômes majoritairement sur feuilles, globalement faible évolution **du Rot Brun** [mais parfois importante si défaut de protection ou pousses non couvertes]. (Source BSV – N°15– Edition Nord Aquitaine / 08/07/2025). Les modèles indiquent des contaminations si pluies >3 mm.

TNT au 15/07 Boisse – St Jean de Duras



**Feuilles**

Intensité : 0 %, 20 % Fréquence : 0 %, 35 %



**Baies**

Intensité : 0 %, 80 % Fréquence : 0 %, 90 %

### Oïdium

[Fiche INRAe, Cliquez ici](#)

#### Risque

Faible à Moyen

**Le risque est stable, reste actuellement faible : Aucun symptôme dans notre réseau.** Peu d'évolution (les zones de risques restent inversées à celles du mildiou) : la vigne reste à un stade sensible à l'Oïdium, même si la sensibilité va baisser. Toujours un risque fort est annoncé par le modèle sur l'ensemble du vignoble. Les modèles prévoient de faibles contaminations épidémiques pour des pluies, > 3 mm à venir, et les 1<sup>ers</sup> symptômes ont été observés en Bergeracois (Source BSV – N°15– Edition Nord Aquitaine / 08/07/2025). **Surveillez les parcelles à forte sensibilité et/ou historique. N'arrêtez pas le soufre** (surveillance accrue et pas pb Black Rot)

TNT au 15/07 Boisse – St Jean de Duras



**Feuilles**

Intensité : 0 %, 0 % Fréquence : 0 %, 0 %



**Baies**

Intensité : 0 %, 0 % Fréquence : 0 %, 0 %

### Black Rot

[Fiche INRAe, Cliquez ici](#)

#### Risque

Faible à Moyen

**Le risque est faible à moyen, malgré un risque, toujours très fort, annoncé par les modèles :** Le risque se maintient à des niveaux élevés : présence très faible dans notre réseau.... **Pas de progression des symptômes**, blancs (---) ou marrons (-), avec et sans pycnides, sur feuilles, **Très rares symptômes sur baies** [secteur Pujols, Prignonieux, etc.]. Le BSV indique une légère hausse des symptômes sur grappes et stable sur feuilles dans le réseau TNT. La vigne reste à un stade sensible. Des contaminations épidémiques pour toutes pluies > 3 mm (Source BSV – N°15– Edition Nord Aquitaine / 08/07/2025). **N'arrêtez pas le soufre !**

TNT au 15/07 Boisse – St Jean de Duras



**Feuilles**

Intensité : 0 %, 0 % Fréquence : 0 %, 0 %



**Baies**

Intensité : 0 %, 0 % Fréquence : 0 %, 0 %

### Botrytis

[Fiche INRAe, Cliquez ici](#)

#### Risque

Nul

**Le risque est toujours nul à faible: Très rares nouveaux symptômes observés sur baies uniquement ET suite à perforations tordeuses, globalement rares et de faible intensité...** Le Potentiel de Réceptivité au Botrytis (PRB) vient de paraître, cette étude menée par l'INRAe permet d'avoir des tendances, même si ce sont les conditions météo à la vendange qui détermineront le risque : Globalement le risque est considéré comme moyen cette année, mais pourrait être plus important dans secteurs favorables et suivant cépages, plus d'infos [cliquez Ici](#). **La Prophylaxie reste le meilleure Anti-Botrytis !! A Suivre**

TNT au 15/07 Boisse – St Jean de Duras



**Feuilles**

Intensité : 0 %, 0 % Fréquence : 0 %, 0 %



**Baies**

Intensité : 0 %, 0 % Fréquence : 0 %, 0 %

## CONSEILS

**Traitement : Beaucoup de parcelles ont été basculées en mode « lessivage », donc c'est surtout les pluies reçues ou non ET le niveau de risque qui vont définir votre stratégie, les parcelles lessivées devront absolument être recouvertes avant prochaines pluies :**

Mode « Lessivage » et traitement non lessivé :

- Parcelles exemptes de symptômes (ou très faibles) et/ou vigne peu développée : Impasse et surveillez évolution Oïdium et Black Rot.
- Parcelles avec présence régulière de symptômes et/ou vigne très développée : 250-300 g de Cu métal/ha associé à 2-3 Kg de soufre pur.

Suivant l'état phytosanitaire du vignoble et le niveau de risque, 2 scénarios possibles suivant votre situation :

- Parcelles exemptes de symptômes (ou très faibles) et/ou risque faible : Impasse ou 250-300g de Cu métal/ha associé à 2-3 Kg de soufre pur
- Parcelles avec présence régulière de symptômes et/ou risque fort : 350-400g de Cu métal/ha associé à 3-4 Kg de soufre pur.

Si forte présence ou en cas de passif : V° bulletin précédent; Attention à ne pas trop forcer avec le soufre si T° très élevées. **Possible arrêter soufre, si pas de passif Black Rot ou Oïdium et à condition de maintenir surveillance ! Cas Particuliers :** voir bulletins précédents ou nous contacter.

## NOTES



**Priorités INCHANGÉES !!!** Suivant pousse & lessivage : possibilités de basculer en mode « lessivage » ou recouvrir avant prochaines pluies ...

**En l'absence de pluie, si pas de traitement, maintenez une vigilance accrue de vos parcelles !!!**

La pousse même réduite, a continuée la semaine dernière, **suivre les relevages et les pampres si nécessaire.** Ponctuellement on observe toujours quelques rares symptômes de carences, notamment sur cépages résistants et raisin de table, si besoin réaliser un traitement (voir Bulletin N°6 ou nous contacter).

### Entretien du sol :

#### Sous le rang :

**Priorité : mettre cavaillon propre si retard sur ces chantiers !!!** Voir bulletins précédents... Actuellement difficile à réaliser sur beaucoup de parcelles.

**Inter-rang :** Si croûte de battance, remettre en porosité par un griffage superficiel si le sol est ressuyé. De plus cela permettra de stimuler la minéralisation du sol et permettra de satisfaire les besoins de la vigne en Azote (voir Bulletin n°1 ou [cliquer ici](#)).

### Relevages :

Normalement toutes les vignes sont à jour, suivant les coups de vents reçus repasser avant prochaines pluies si nécessaire... **Rappel : voir bulletins précédents**

**Rognage :** En cours ou déjà fait sur parcelles précoces et/ou vigoureuses. Sauf urgence, évitez de rogner lors des épisodes de fortes chaleurs (>35°C).

Pour évitez du stress à la vigne et avoir de meilleur débit de chantier/résultats Pensez à rogner malin...

**Plus d'infos ? Cliquez Ici !**

**Echaudage :** Globalement faible, mais en hausse et même important sur parcelles à risques, vu forte chaleur encore annoncée cette semaine et la semaine prochaine, il est possible d'utiliser de l'**argile kaolinite calcinée** comme barrière physique, 20 Kg/ha/Trt. **Plus d'infos ? Cliquez Ici !** (Source Bulletin CAB-P.L, Kady SONKO)

**Maladies du Bois :** Hausse des symptômes d'Esca et de Black Dead Arm, possible de mettre à profit période plus « calme » **pour sauver des pieds !! Plus d'infos cliquez Ici**



Téléchargez **le point infos** sur la **prophylaxie**





## DU CÔTÉ DES INSECTES

Transfert de connaissances

**Cicadelle FD** Populations en forte diminution, quasiment que des stades L5 (-) et logiquement augmentation du nombre d'adultes ! Réseau : Mini : 0 / max : 19 / moy : 1.9 adulte/sem (en hausse). En cas de comptant ou de plantation : Exigez des plants traités à l'eau chaude... ! Réseau : Moyenne 0.3 Larves pour 100 feuilles, Mini : 0 / Max : 3 En baisse. **Prophylaxie** : Toutes les informations en [cliquant ici](#).

**Tordeuses** Peu de captures d'adultes dans le réseau, toujours de rares adultes, en attente début 3<sup>ème</sup> vol : Mini : 0 / max : 2 / moy : 0.3 adulte/sem [en baisse]. Aucune ponte non éclosée dans notre réseau et augmentation des perforations sur certains secteurs (Montcaret; Pujols; St Laurent des Vignes, etc.), soit vides ou avec vieilles chenilles ; et souvent dans des proportions plus importantes dans les départements limitrophes (Source BSV – N°15– Edition Nord Aquitaine / 08/07/2025). Réseau : Moyenne 0 pontes pour 100 grappes, Mini : 0 / Max : 0. Moyenne 24 perforations pour 100 grappes, Mini : 0 / Max : 80 (ce qui suppose que sur certains secteurs il y est eu des pontes de faible intensité mais très étalées....). **Rappel : Attendre ponte G3.**

**Cicadelles vertes** Le vol de G2 continu et, est en baisse. Présence, stable mais faible, de larves observées (Différents stades G2). Rares dégâts sur feuilles (10 à 15 jours entre prise de nourriture de la larve & extériorisation des symptômes). Réseau : Mini : 2 / max : 18 / moy : 3.9 adulte/sem (en baisse). Moyenne 3.9 Larves pour 100 feuilles, Mini : 0 / Max : 18 (stable). Moyenne 0% Dégâts pour 100 feuilles, Mini : 0 / Max : 0.15% (stable).

### NOTES

**Biodiversité et auxiliaires : Rappels et Détails voir bulletins précédents.**

Peu d'évolution : Suite aux fortes températures (disparition des fleurs...) et manque de rosée, l'activité aux vignobles a fortement chuté ! Rares auxiliaires et toujours forte présence d'araignées. On observe toujours, mais avec une présence en baisse : Punaises (auxiliaires) mais aussi [diaboliques...](#), Syrphes (+), nombreuses araignées, cette semaine et encore quelques papillons. Pas de nouveaux adultes de *Zygina rhamni*, et pour l'instant toujours peu de larves et peu de symptômes, quelques adultes & larves de cicadelles pruneuses, apparition de nouveaux symptômes de cicadelles bubales (*Membracidae*) et toujours quelques symptômes de galles phylloxériques sans gravité.

**Erinose** : Très faible présence cette année, pour l'instant, pas de nouveaux symptômes sur feuilles, sans gravité.

**Enherbement** : 2 questions à se poser avant de sortir le gyrobroyeur : 1) Est-ce que le couvert gêne la qualité de pulvérisation ? 2) Est-ce que le couvert maintien une hygrométrie favorable à la maladie ? – Si vous répondez « Non » à ces 2 questions = Pas de tonte !!! Vu la météo actuelle, laissez les couverts à paille, ne surtout pas les tondre si possible ou alors à au moins 8-10 cm

### CONSEILS

**CFD** : Tous les traitements sont terminés !!! [Cliquez Ici](#). **RAPPEL** : Les messages des GDON pour traitement **ALDUTICIDES NE CONCERNENT PAS** les utilisateurs de **Pyrèthres naturels** (ni ceux qui font parti du protocole dérogatoire...).

**Eudémis** : Aucune nouvelle ponte & faible hausse des perforations de G2. Actuellement trop tard pour réaliser un traitement, attendre observation ponte de G3 !! Il est important d'observer vos parcelles avant de décider d'un traitement. La question doit se poser à partir de 5 pontes pour 100 grappes (coef \*3-\*4 pour approcher la réalité) et de la destination de vos vins : **Point Complet infos tordeuses et stratégies voir bulletin n°9 !**

**Cicadelle verte** : Le vol de G2 est sur la fin, encore possible de réaliser traitement insectifuge si nécessaire (purins de fougères à 10 % ou barrière physique). [plus d'infos cliquez ici](#)

**NOTE** : L'utilisation d'une barrière physique de type argile kaolinite calcinée, en plus de l'effet insectifuge, atténuera les dégâts dus à l'échaudage physiologique (voir bulletins précédents).

### ↓ En images...



Esca : Forme lente



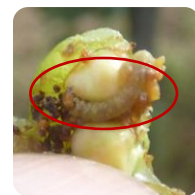
Black Dead Arm : Forme lente



Esca/BDA : Apoplexie, forme rapide



Dégât sur feuille, *Zygina rhamni*



Ancienne chenille Eudémis G2



Carence Manganèse



Chironome : Diptère nématocère, neutre



Casse rameaux suite coups de vents du WE



Enroulement : phénomène « normal » pour limiter évapotranspiration de la Vigne



Cicadelle Bubale : Ponte/Piqûres créant un « cale liégeux » et une décoloration au dessus de la piqûre



## POUR ALLER PLUS LOIN...

Les informations ci-dessous ne sont valables que dans le respect des bonnes pratiques agronomiques et biologiques respectueuses du sol et de la plante, en intégrant autant que possible l'approche globale de son vignoble.

### Préparations de phytothérapie et/ou biodynamie à utiliser actuellement

📄 Téléchargez [l'article phytothérapie](#) et cliquez sur lien (en vert) pour les [fiches par plante](#), ou demandez-les à vos techniciens

[Ortie](#) [Prêle](#) [Reine des prés](#) [Valériane](#) (stress – rognage-éfeuillement) [Pissenlit](#) [Sauge](#) [Voir Bulletins Précédents](#)

#### Camomille

**En Tisane à 10%**, on utilise les fleurs seulement. Riche en Soufre, Calcium & Potassium. A un rôle de régulation, en préventif et en accompagnement de la vigne pour de nombreuses maladies (notamment Mildiou). **Intéressant pour « humidifier » la vigne, notamment parcelle sensible échaudage (idem tisane Ortie).** Plus d'infos : [Cliquez Ici](#)

#### Fougères

**En Purin à 10 %**, Préférez la Fougère Aigle (*Pteridium aquilinum*), à défaut la Fougère Mâle (*Dryopteris filixmas*). Action Insectifuge. Est utile contre les cicadelles vertes à conditions de renouveler vos traitements tous les 8-10 jours maximum, sinon pas d'efficacité. Ce sont les feuilles (frondes) que l'on prépare en purin. (1Kg de feuilles fraîches ou 100 g de sèches dans 10 litres d'eau).

#### Consoude

**En Purin ou « pur jus »**, permet d'aider les plantes en situation de stress, aide à la fructification, permettrait de réduire les doses de soufre. Plante riche en fer, bore et potasse. **Intéressant pour « rafraîchir » la vigne, mieux supporter variations températures. Intéressant aussi si rognage ou éfeuillement.**

#### Achillée

**En Tisane (10%)**, on utilise la plante entière, riche en Soufre, Sucre & Potasse. Aide à lutter contre la coulure & favorise la floraison. Contient également des huiles volatiles & de l'acide salicylique, qui permettraient la réduction des doses de Soufre. **Intéressant pour « rafraîchir » la vigne, mieux supporter variations températures.** Plus d'infos : [Cliquez Ici](#)

501

Possible d'utiliser la 501, entre 2 & 4g/ha. Suivant la météo à venir, une ou plusieurs applications peuvent être envisagées après la Fleur, notamment pour renforcer la plante et stimuler ses défenses suite aux conditions météo (forte amplitude thermique, manque de luminosité et de chaleur, présence de maladies et notamment Mildiou). Possibilité d'ajouter quelques gouttes de valériane (507), en début de dynamisation, sauf si forte présence de mildiou. **A ne pas trop utiliser par temps lumineux et sec. Ne pas utiliser sur des vignes chétives.** Plus d'infos : [Cliquez Ici](#). **Contactez-nous si questions.**



## LA POSITION DE LA LUNE

Prendre en compte la position de la lune dans mes travaux :

Lune montante jusqu'au **22/07**

et descendante jusqu'au **05/08**

Lune croissante jusqu'au **09/08**

et décroissante jusqu'au **24/07**

Pour repousse plus lente tondre les couverts en jours fleurs ou racines :

Lune descendante : **22-24 juillet – 29/07 au 01 Août**



Période favorable aux préparations préventives des **maladies** **18 au 20, 21 P.M; 22 A.M/07**



Période favorable aux préparations préventives des **insectes** **20-24/07**



Période favorable limitant les germinations des **adventices** : **travail sous le rang** **29 au 31-07, 01/08**



Prochains **nœuds lunaires** **28/07 à 10h**



Prochain **périgée** **20/07 à 16h**

**Éviter le travail des sols et de la plante pendant les nœuds lunaires (2 par mois) et la Lune en périgée (1 par mois).**

N'hésitez pas à contacter votre technicien.ne-conseil pour toute information complémentaire.

### CALENDRIER BIODYNAMIQUE ↓

Dates	Jeudi 17/07	Ven 18/07	Sam 19/07	Dim 20/07	Lun 21/07	Mar 22/07	Mer 23/07	
Jour								
Dessous rang					P			Jour fruit
Inter rang					P			Jour racine
Tonte couvert					P			Jour fleur
Epamprage-Effeuillement-Rognage					P			Jour feuille

Très favorable  
↓  
Très défavorable

Le soleil est dans la constellation des Gémeaux et y restera jusqu'au 19/07 où il entrera dans celle du Cancer.

**Cueillette des plantes pour tisanes et préparations biodynamiques :** se réalise au stade tout début floraison de la plante, le matin, par très beau temps en évitant les jours feuilles et le périgée et en favorisant les jours fleurs et l'apogée. Évitez aussi les bords de route très fréquentés ou trop pollués par l'activité humaine ou agricole. Pour les plantes à faire sécher, préférez la lune décroissante ET montante.

**Note concernant la biodynamie :** il faut d'abord respecter et maîtriser les règles de l'agronomie, de l'agriculture biologique et seulement ensuite la biodynamie peut apporter un plus à votre domaine et à vos vins. C'est pourquoi nous conseillons de se concentrer sur les fondamentaux cette année, le temps d'acquiescer tout le matériel nécessaire et de mettre les vignes au propre, une fois cela fait on pourra envisager une évolution sereine vers la biodynamie.

📄 Plus d'infos sur [la mise en œuvre de la biodynamie](#)

📄 Plus d'infos sur [l'approche du sol en biodynamie](#)

← [Retour au sommaire](#)



Relevé météo, par secteur (source weenat)

	Du 8 juillet au 15 juillet					
	Températures (°C)			Précipitations (mm)		
	mini.	max.	Moyen.	mini.	max.	Cumul.
Bergerac	12	35	23	0	0,1	0,1
Boisse	11	33	22	0	0,2	0,2
Villefranche de Lonchat	9,6	34	22	0	7,3	7,4
Montcaret	9	34	22	0	26	26,3
Pineuilh	12	33	22	0	1,2	1,3
Saint Astier	11	33	22	0	26,6	26,8
Sigoulès	11	32	21	0	2,5	2,8
Saint Jean de Duras	11	32	22	0	0,1	0,2
Creysensac & Pissot	12	33	22	0	1,2	1,3

Prévisions météo à une semaine, par secteur

Précipitations en mm

0

< 4

< 15

> 15

Prévisions semaine à venir <small>(source weenat)</small>	Jeu 17.07			Ven 18.07			Sam 19.07			Dim 20.07			Lundi 21.07			Mardi 22.07		
	Températures & précipitations			Températures & précipitations			Températures & précipitations			Températures & précipitations			Températures & précipitations			Températures & précipitations		
	mini.(°C)	max.(°C)	Pluv.(mm)	mini.(°C)	max.(°C)	Pluv.(mm)	mini.(°C)	max.(°C)	Pluv.(mm)	mini.(°C)	max.(°C)	Pluv.(mm)	mini.(°C)	max.(°C)	Pluv.(mm)	mini.(°C)	max.(°C)	Pluv.(mm)
Bergerac	13	34	-	19	29	0,5	18	24	6,9	15	28	0,6	13	28	-	13	27	-
Boisse	15	34	-	18	29	0,1	17	24	5,7	15	29	1,2	13	27	-	13	27	-
Villefranche de Lonchat	16	34	-	19	28	0,2	17	26	1,8	15	27	-	13	26	-	15	26	-
Montcaret	15	34	-	19	28	0,3	17	25	3	15	27	-	13	26	-	15	27	0,3
Pineuilh	16	34	-	19	28	0,3	17	25	6,6	15	27	-	13	26	-	14	27	0,3
St Astier	16	34	-	19	28	0,2	17	24	5,1	16	28	-	13	26	-	14	27	-
Sigoulès	16	34	-	19	28	0,4	17	24	5,1	15	28	0,3	13	26	-	14	28	-
St Jean de Duras	16	32	-	19	28	0,1	17	24	4,2	16	28	0,3	13	26	-	14	28	-
Creysensac & Pissot	16	33	-	29	28	0,6	16	22	6	15	26	0,9	12	27	-	13	26	-



## FOCUS TECHNIQUE

### Point Stratégie : Quand Basculer ?

De quoi s'agit-il ? En vigne on applique 2 stratégies différentes :

- Du débourrement à Fermeture de la Grappe (FG) : stratégie « accompagnement de la pousse ». Le lessivage est limite secondaire... C'est la stratégie qui concentre le plus de traitements.
- De fermeture de la grappe à maturité : stratégie « lessivage ». On attend que le dernier traitement ait été lessivé ET de nouvelles pluies pour renouveler un traitement. C'est la stratégie qui permet de limiter le nombre de traitements.

**Rappel sur le basculement de stratégie : Si la vigne a atteint sa surface foliaire & surface grappes maximum (càd que stad FG atteint & que tous les entre-cœurs sont sortis et peuvent être éliminés à la rogneuse) : si ET seulement si, ces 2 conditions sont réunies : on peut basculer de stratégie : on arrête de suivre la pousse & on renouvelle en fonction du lessivage.**

**IL EST IMPERATIF DE MAINTENIR LA SURVEILLANCE, notamment sur le Black Rot & l'Oïdium avec cette stratégie.**

**Les nouvelles pousses qui pourraient être contaminées par la pluie seront éliminées avec la rogneuse, si les parcelles ont bien acquis leur palissage maximum. Tout en veillant à ne pas créer de blessures sur les grappes.**

**En cas d'apparition d'oïdium**, on pourra effectuer un soufre fleur en poudrage, à 20 Kg/ha, qui a de bons effets curatifs sur les tous 1<sup>ers</sup> symptômes. **Si parcelle avec historique important, et que vous ne souhaitez pas traiter préventivement avec pulvérisateur**, possible de réaliser poudrage, même dose mais avec un soufre « trituré » (moins effet choc, mais rémanence plus importante). Attention si vous faites un poudrage, ne pas associer à de l'argile tant que stade FG pas totalement atteint (risque d'augmenter l'hygrométrie à l'intérieur de la grappe, à cause de argile « emprisonnée »)

- **Détails Stratégies et Options : Voir Page 2**
- **Les doses de cuivre métal, seront à adapter en fonction du niveau de pression passée et au moment des traitements, ces points là feront l'occasion de précisions/adaptations dans les prochains bulletins.**

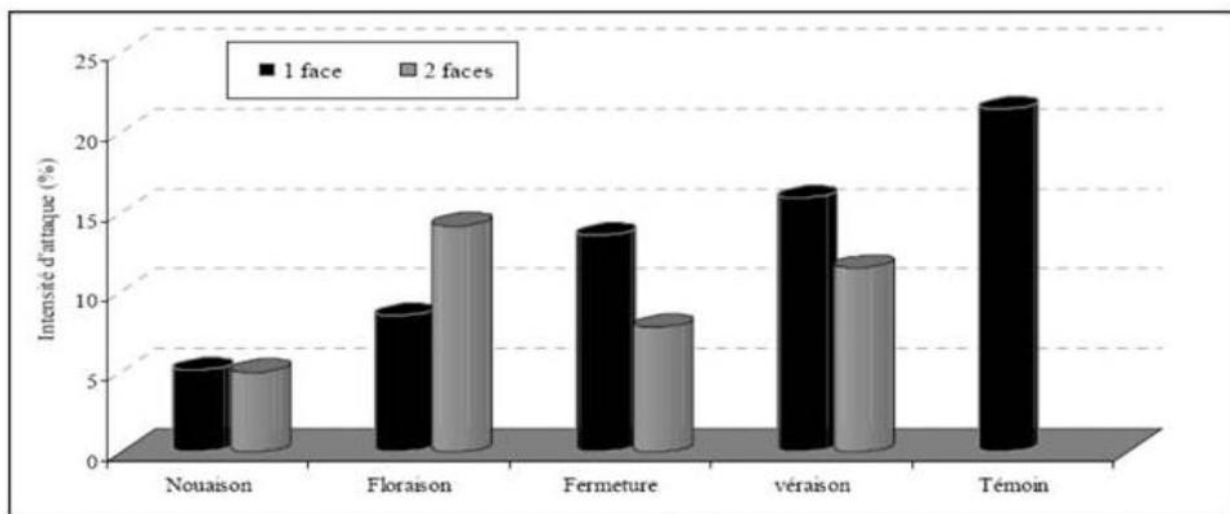
*Parcelles avec symptômes d'Oïdium / Black Rot marquées : augmenter la dose de soufre pur à 6-8 Kg. Suivant année, historique, etc. et à partir de fermeture de la grappe, suivant état phytosanitaire, niveaux de risques, on pourra réduire, sur de nombreuses parcelles. Pour cette année il est trop tôt pour décider l'arrêt du soufre, mais à voir d'ici 10-15 jours, vu faibles niveaux actuels du Black Rot et de l'Oïdium. **En cas de forte attaque de Black Rot : resserrez les cadences et ne plus faire d'impasse !! N'hésitez pas à nous contacter pour optimiser vos stratégies !!!!***

**Note sur les baies millerandées :** Attention aux baies millerandées, qui vont rester vertes plus longtemps et se développer plus lentement, donc rester très sensibles à l'Oïdium et au Mildiou (Actuellement, pas de sortie sur ces organes : contrairement à 2024). Ce phénomène est assez marqué cette année sur de nombreuses parcelles ; Il faut maintenir la vigilance (sans s'alarmer).

**Jusqu'à la fin de saison :** Suivant évolution des symptômes sur le haut du feuillage, privilégiez un rognage court (de manière à éliminer un maximum de feuilles contaminées & à favoriser l'émergence de nouvelles pousses dans un environnement sain !! **Attention à rogner, dès premier passage, assez haut par rapport dernier fil (suivant votre palissage) afin de garder une marge de manœuvre, en fin de saison. En fin de saison : Attention à ne pas rogner des bois aoûtés !!**

**RAPPEL : Jusqu'à fermeture de la grappe / 1<sup>ers</sup> rognages – palissage maximum, la PRIORITE sera l'ACCOMPAGNEMENT de la POUSSE et NON LE LESSIVAGE !** Traitez toujours : Avant la pluie ET au plus proche de la pluie, de manière à couvrir au maximum la pousse. Cette année, contrairement à 2024, seules les parcelles peu poussantes, risquent de ne pas atteindre ces 2 caractéristiques ; sur ces dernières il faudra continuer d'accompagner la pousse. Si parcelles où la vendange est déjà fortement compromise, limiter les charges et se focaliser à maintenir le feuillage sain pour permettre un bon aoûtement des bois, une bonne mise en réserve et pouvoir commencer 2026 sur de bonnes bases !

**Pour plus de renseignements, n'hésitez pas à contacter vos technicien.ne.s !**



Intensité d'attaque par la Pourriture grise selon les pratiques d'effeuillage (Colombar, 1997, étude IFV)

Les effeuillages permettent une meilleure aération de la zone des grappes, baisse de l'hygrométrie favorable aux maladies, ils doivent aussi permettre de laisser passer la lumière, sans mettre les grappes à nues ; Ils permettront également à vos traitements de mieux pénétrer la zone fructifère. Plus ils sont faits tôt, moins vous blessez les baies et meilleure sera leur efficacité.

Les points à prendre en compte avant d'effeuiller :

- Les parcelles les plus sujettes aux maladies fongiques devront être soigneusement effeuillées.
- Les cépages les plus sensibles aux coups de soleil et aux coups de chaud devront être effeuillés plus rapidement ou partiellement.

**Évitez d'effeuiller les faces exposées au soleil de l'après-midi.**

### Début Véraison : Merlot & raisin de table (exalta) et début aoûtement



### Il ne faut pas confondre Black Rot et Rot Brun !!!! :



**Black Rot sur baies :** Surveiller apparition premiers symptômes sur grappes : tâche sur le côté, gagnant progressivement la baie jusqu'au flétrissement, puis momification & apparition des Pycnides. Ne pas confondre avec le Rot Brun : la tâche part du pédicelle & les baies présentent un enfoncement appelé « faciès coup de pouce ».

Attention aux secteurs à historique !



## HISTORIQUE – RÉSEAU DE SURVEILLANCE

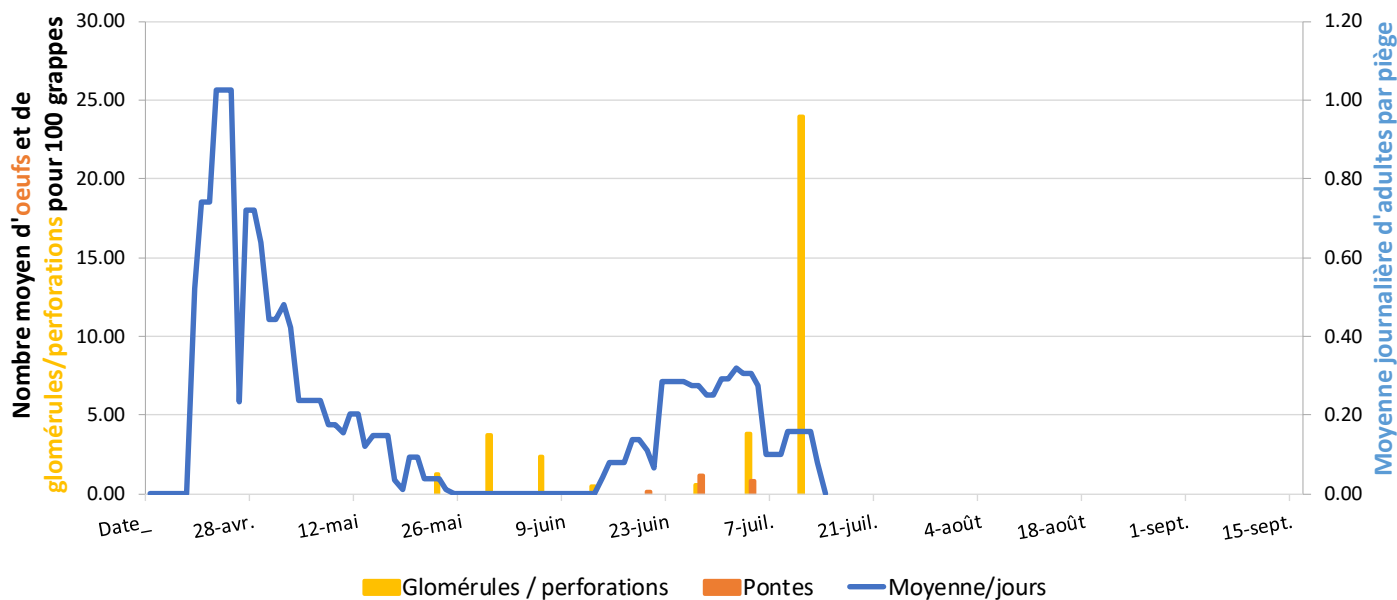
Données issues du réseau de piégeage et de surveillance d'AgroBio Périgord

Données mises à jour le : 16/07/2025

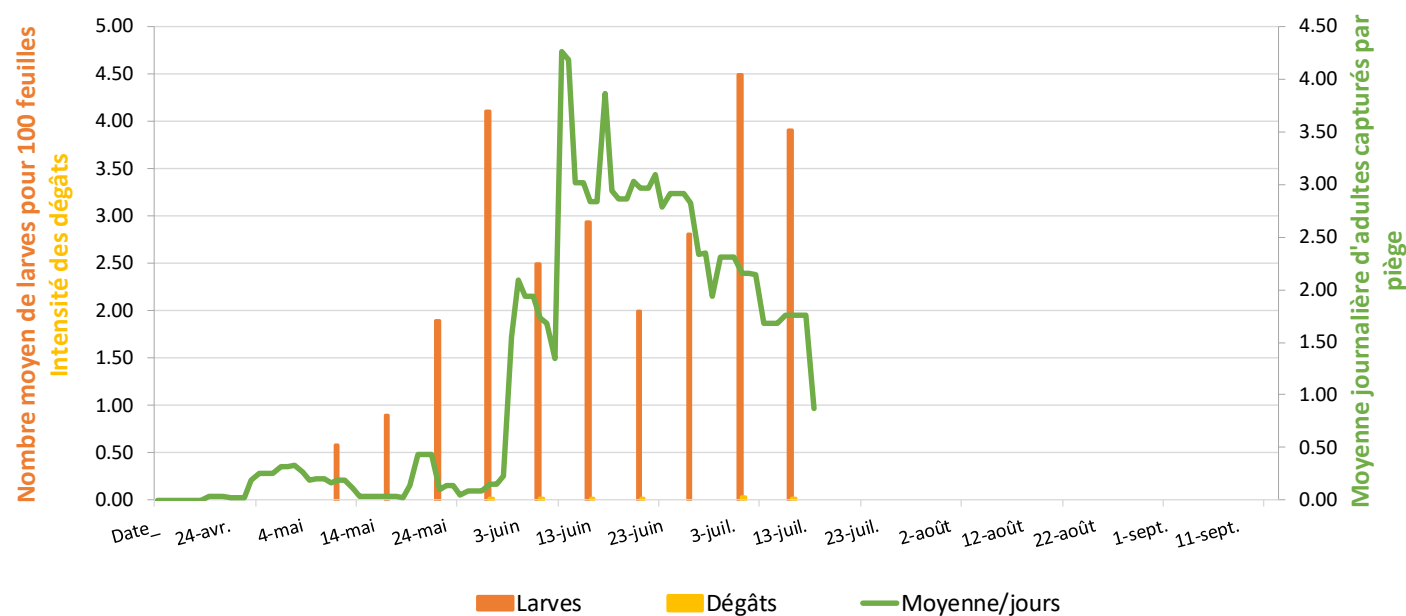
11 Participants, 22 pièges en 2025

Graphiques synthétisant les principales données de 2025 :

Evolution du Réseau de Surveillance 2025 : Eudémis



Evolution du Réseau de Surveillance 2025 : Cicadelles Vertes





## RETOUR SUR :

### 1<sup>ère</sup> réunion Bout de Chai le 01/07 :

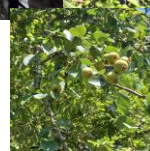
Durant notre 1<sup>ère</sup> réunion bout de chai de l'année, nous avons été accueillis par Thibaut au Domaine du Siorac pour échanger autour de l'hygiène du chai de la préparation du chai avant vendange, aux vinifications. Un moment d'échange entre théorie et retours pratiques.

### Sensibilisation à la Régénération Naturelle Assistée [RNA] le 16/07 - (Pacte pour la haie)

Merci à Charlotte et Julien pour leur accueil au Domaine Julien Auroux où nous avons fait le tour des haies du domaine. De nombreuses haies sont issues de la régénération naturelle, d'autres sont entretenues depuis plusieurs générations et quelques unes viennent d'être plantées. Un bel exemple de diversité de haies et de leur gestion !



**FRANCE  
NATION  
VERTE**  
Agir • Mobiliser • Accélérer



## NOUS CONTACTER



Coordination du pôle  
Cépages résistants ·  
RESAQ Vitibio & RESAQ  
Ferti · Expérimentation  
Lutte contre les maladies  
cryptogamiques ·

coordoviticulture@  
agrobioperigord.fr  
06 07 72 54 36



Flavescence Dorée  
(protocole et essais) ·  
Agroforesterie ·  
Biodiversité Sauvage ·

j.ong@  
agrobioperigord.fr  
06 82 87 99 63



Réseau de surveillance ·  
Conseil et formations  
tailles-greffage-curetage  
· Réseau DEPHY-  
ECOPHYTO ·

c.maisonneuve@  
agrobioperigord.fr  
07 88 02 29 38



Conseil et formations bio  
biodynamiques ·  
Coordination  
expérimentations ·  
Référént viticulture  
biologique pour la FNAB  
et l'ITAB ·

e.maille@  
agrobioperigord.fr  
06 87 58 48 50

## NOS PARTENAIRES RÉSEAU



## NOS RÉSEAUX SOCIAUX



[YouTube](#)



[Groupe Facebook Viti  
AgroBio Périgord](#)

Parce que...

- ✓ Je soutiens **une agriculture bio et locale en Dordogne**
- ✓ Je veux faire partie d'un réseau de **plus de 650 adhérents**
- ✓ Mon adhésion est **essentielle** pour la vie du réseau et permet de **peser sur les politiques publiques** liées à la bio (aides...)

**JE RENOUVELLE MON ADHÉSION**



L'adhésion en ligne en 5 min, c'est par ici !

**Ou télécharger le  
bulletin d'adhésion  
papier**

**Note :** sur présentation de votre justificatif d'adhésion, VBNA (Vignerons Bio de Nouvelle-Aquitaine) applique une remise de 40 € à votre cotisation !



• **AGROBIO PÉRIGORD** •

Les Agriculteurs **BIO** de Dordogne

**AgroBio Périgord**  
**Pôle Bergerac (viticulture)**  
Pôle viticole, Z.A. Vallade  
24100 Bergerac

Cette action est réalisée grâce à nos adhérents.

Avec le soutien financier de :

