



• AGROBIO PÉRIGORD •
Les Agriculteurs **BIO** de Dordogne

→ **Mardi 01 juillet 2025**

Viticulture bio

BULLETIN TECHNIQUE N°09

PROCHAIN BULLETIN :
Mardi 15 juillet

Inter Bulletin :
Mardi 08 juillet

Du côté
des maladies

P 2

Du côté
des insectes

P 3

Pour aller plus loin...
La position de la Lune

P 4

Focus
Météo

P 5

Focus
technique


P 6

Historique
Réseau de surveillance

P 12

Événements à venir

Jeudi 03 Juillet : Après-midi autour des nouvelles variétés résistantes aux maladies, en partenariat avec la **Chambre d'Agriculture de Dordogne**.

De 14h à 18h : tour dans le vignoble de **Bergerac-Duras** des variétés résistantes, suivi d'un moment convivial à 18h00 avec dégustation des vins locaux issus de ces cépages. [Programme complet Ici](#) -  **Inscription obligatoire**

OBSERVATIONS

Les fortes chaleurs annoncées, sont bien arrivées, et n'ont pas l'air de vouloir repartir tout de suite... Nous sommes repartis pour au moins une semaine, voir 15 jours (?) de fortes à très fortes températures. Quelques gouttes ont pu tomber dans la nuit de mercredi à jeudi, généralement faibles (< à 5 mm) mais variables, entre 0 & 12 mm suivant les secteurs.

Ces fortes T° n'ont pas, encore, limité la pousse de la vigne, que ce soient les rameaux principaux ou les entre-cœurs. De la même façon, l'accroissement de la surface des baies a continué, même si énormément restreint par rapport à la semaine passée, vu que le stade fermeture homogénéise les hétérogénéités de stades. Augmentation des brûlures sur feuilles & aussi sur baies (voir bulletin n°07), peu esthétique et globalement sans danger pour l'instant, mais les dégâts pourraient s'accroître cette semaine, surtout s'il ne pleut pas. Attention certaines parcelles subissent un arrêt végétatif.

Stades



31 - Baies à taille de pois



39 - Fermeture de la grappe

Stades observés Fin baies grains de pois **BBCH 75** à fermeture de la grappe **BBCH 79**
Elle fait partie des 6 années les plus précoces (2015, 2020, 2021, 2022, 2023 et 2025) (Source BSV - N°13 - Édition Nord Aquitaine / 17/06/2025).



POINT MÉTÉO

Les températures vont rester élevées, même si une légère baisse est annoncée pour mercredi et une autre plus importante de dimanche à mardi (on restera à mini 28°C), cela ne va pas durer et on devrait repasser au-dessus des 30°C dès le mercredi. Pour l'instant, de faibles risques de pluies sont annoncés à partir de la nuit de mercredi à jeudi prochain, **ainsi que risque orageux de samedi à lundi (0 à 25 mm, de 20 à 50% de probabilité)**. Attention les hygrométries vont rester importante jusqu'en milieu de semaine prochaine (*amplitude thermique*).

La croissance des futures baies a diminué avec l'acquisition du stade fermeture et les vignes les plus poussantes/précoces ont atteint le palissage maximal, soyez attentifs à ce point pour décider du renouvellement d'un traitement... La coulure et le millerandage, sont très variables.

Moyenne / 20ans : Déficit hydrique des 30 derniers jours : **-38%** (-25 mm) **Surplus hydrique des 12 derniers mois :** + 2% (+ 12 mm).





DU CÔTÉ DES MALADIES

Transfert de connaissances

Mildiou

Fiche INRAe, Cliquez ici

Risque

Faible à Moyen

TNT au 01/07

Boisse – St Jean de Duras



Feuilles

Intensité : 0 %, 30 %

Fréquence : 0 %, 20 %



Baies

Intensité : 0 %, 50 %

Fréquence : 0 %, 25 %

Le risque reste à un niveau important sur la majorité du Vignoble, (Le risque a baissé à un risque faible sur la majorité du vignoble, voir très faible (N – N.O de Libourne), quelques poches à risque très fort subsisteront entre Monbazillac, Margueron, Allemans du Dropt, Bouniagues, et le sud-est de la Dordogne). **Les pluies annoncées ne devraient pas faire remonter le risque**, attention aux hygrométries, (symptômes sporulants, malgré T°). Très rares nouveaux symptômes majoritairement sur feuilles, très peu de Rot-Cris, et **1^{ers} de Rot Brun** [secteur Prigonrieux]. . Toujours forte évolution des symptômes sur TNT, notamment sur grappes (Source BSV – N°13– Edition Nord Aquitaine / 23/06/2025). Les modèles indiquent des contaminations faibles si pluies >3 mm et fortes si > 5mm.

Oïdium

Fiche INRAe, Cliquez ici

Risque

Faible à Moyen

TNT au 01/07

Boisse – St Jean de Duras



Feuilles

Intensité : 0 %, 0 %

Fréquence : 0 %, 0 %



Baies

Intensité : 0 %, 0 %

Fréquence : 0 %, 0 %

Le risque est stable, reste actuellement faible : Aucun symptôme dans notre réseau. Peu d'évolution (les zones de risques reste inversé à celles du mildiou) : La vigne reste à un stade sensible à l'Oïdium. Un niveau de risque fort est annoncé par le modèle sur l'ensemble du vignoble. Les modèles prévoient de faibles contaminations épidémiques pour des pluies, > à 3 mm) à venir, (Source BSV – N°13– Edition Nord Aquitaine / 23/06/2025). Le temps à venir reste favorable à l'Oïdium (Rappel : v° bulletin n°08 **Surveillez les parcelles à forte sensibilité et/ou historique. N'arrêter pas le soufre (sauf surveillance accrue et pas de Pb Black Rot !**

Black Rot

Fiche INRAe, Cliquez ici

Risque

Faible à Moyen

TNT au 01/07

Boisse – St Jean de Duras



Feuilles

Intensité : 0 %, 0 %

Fréquence : 0 %, 0 %



Baies

Intensité : 0 %, 0 %

Fréquence : 0 %, 0 %

Le risque est faible à moyen, malgré un risque, toujours très fort, annoncé par les modèles : Le risque se maintient à des niveaux élevés : présence très faible dans notre réseau.... **Pas de progression des symptômes**, blancs (---) ou marrons (-), avec et sans pycnides, sur feuilles, **1^{ers} symptômes sur baies** [secteur Pujol, St Michel de Montaigne]. Le BSV indique une légère hausse des symptômes sur feuilles et stable sur grappe dans le réseau TNT. La vigne est à un stade sensible. Des contaminations épidémiques pour toutes pluies > 3 mm (Source BSV – N°13– Edition Nord Aquitaine / 23/06/2025). **N'arrêter pas le soufre !**

Botrytis

Fiche INRAe, Cliquez ici

Risque

Nul

TNT au 01/07

Boisse – St Jean de Duras



Feuilles

Intensité : 0 %, 0 %

Fréquence : 0 %, 0 %



Baies

Intensité : 0 %, 0 %

Fréquence : 0 %, 0 %

Le risque est toujours nul : Pas de nouveaux symptômes observés sur feuilles (en général suite blessures, vents, palissage, matériel, etc.), aucun symptôme sur grappes dans notre réseau (surveiller éventuellement si perforations Eudémis et symptômes suite blessures et hygrométrie). **Le meilleur anti botrytis reste toujours la prophylaxie.**

CONSEILS

Traitement : Même si dernier traitement non lessivé, il est impératif de couvrir la pousse (feuille & baies) : Traitement à prévoir avant pluies de ce WE, et même si risque faible il est préférable de ne pas prendre de risque vu la sensibilité actuelle de la vigne ! Privilégier la prophylaxie et mise à jour des travaux à la vigne si besoin. **Toutes les parcelles devront être couvertes avant TOUTES pluies > à 2-3 mm. Pour beaucoup de vignes cela pourra être le dernier traitement avant de basculer en mode lessivage (v° p°6)**
L'accompagnement de la pousse (et l'accroissement des baies) prime toujours sur le lessivage !

Suivant l'état phytosanitaire du vignoble et la vigueur, 2 scénarios possibles :

- Parcelles exemptes de symptômes (ou très faibles) et/ou vigne peu développée : 250-300g de Cu métal/ha associé à 3-4 Kg de soufre pur.
- Parcelles avec présence régulière de symptômes et/ou vigne très développée : 350-400g de Cu métal/ha associé à 3-4 Kg de soufre pur.

Si forte présence ou en cas de passif : V° bulletin précédent; Attention à ne pas trop forcer avec le soufre si températures toujours très élevées.

Cas Particuliers : En cas de pluies très importantes > 30 mm et/ou de vigne très vigoureuses, possible d'augmenter la dose de Cu de 100 g pour chaque scénario décrit (détail : voir bulletin N°07); **Rappel** risque phytotoxicité du Soufre et Terpènes de citrus : voir Inter Bulletin N°4.

NOTES



Priorités INCHANGEES !!! Suivant pousse & lessivage : possibilités de basculer en mode « lessivage » ou recouvrir avant prochaines pluies ...

En l'absence de pluie, si pas de traitement, maintenez une vigilance accrue de vos parcelles !!!

La pousse a été encore importante la semaine dernière, **suivre les relevages et les pampres**. Ponctuellement on observe toujours quelques rares symptômes de carences, notamment sur cépages résistants et raisin de table, si besoin réaliser un traitement (voir Bulletin N°6).

Entretien du sol :

Sous le rang :

Priorité : Éviter que les adventices ne gênent la qualité de pulvérisation !!!

Voir bulletins précédents... La plupart des domaines ont profité de table, si besoin des dernières semaines pour ce mettre à jour.

Inter-rang : Si croûte de battance, remettre en porosité par un griffage superficiel si le sol est ressuyé. De plus cela permettra de stimuler la minéralisation du sol et permettra de satisfaire les besoins de la vigne en Azote (voir Bulletin n°1 ou [cliquer ici](#)).

Epamprage / Ebourgeonnage :

Surveiller repousses pour passage si nécessaire...

Relevages :

Normalement toutes les vignes sont à jour, les chantiers suivent la pousse... Toujours prioritaire avant prochaines pluies et prochain traitement !!!!
Rappel : Voir bulletins précédents

Rognage : En cours ou déjà fait sur parcelles précoces et/ou vigoureuses. Sauf urgence, évitez de rogner lors des épisodes de fortes chaleurs (>35°C).

Pour évitez du stress à la vigne et avoir de meilleur débit de chantier/résultats Pensez à Rogner malin...

Plus d'infos ? Cliquez Ici !

Echaudage : Toujours d'actualité, notamment si parcelle à risque, vu forte chaleur encore annoncée cette semaine et la semaine prochaine, il est possible d'utiliser de l'**argile kaolinée calcinée** comme barrière physique, 20 Kg/ha/Trt. Les dégâts sur feuilles sont en hausse, même si limités pour l'instant; Les 1^{ers} symptômes sur baies sont également visibles, très faibles également pour l'instant. **Plus d'infos ? Cliquez Ici !** (Source Bulletin CAB-PL, Kady SONKO)



Téléchargez **le point infos** sur la **prophylaxie**





DU CÔTÉ DES INSECTES

Transfert de connaissances

- Cicadelle FD** Populations en diminution, et réduction des stades présents L4 (+) L5 (+). Augmentation du nombre d'adultes, normal suite évolution des larves ! Réseau : Mini : 0 / max : 3 / moy : 0.3 adulte/sem (en baisse). En cas de comptant ou de plantation : Exigez des plants traités à l'eau chaude... ! Réseau : Moyenne 1.1 Larves pour 100 feuilles, Mini : 0 / Max : 8 En baisse. **Prophylaxie** : Toutes les informations en [cliquant ici](#).
- Tordeuses** Peu de captures d'adultes dans le réseau, le vol, toujours en cours, ne décolle pas, toujours de rares adultes: Mini : 0 / max : 15 / moy : 1.6 adulte/sem [en baisse]. Très rares pontes observées dans notre réseau : stade frais à éclos, mais généralement écloses ainsi que lères perforations (très récentes); et dans les départements limitrophes (Source BSV – N°13– Edition Nord Aquitaine / 23/06/2025). Réseau : Moyenne 1.7 pontes pour 100 grappes, Mini : 0 / Max : 9 [en hausse]. Moyenne 0.8 perforations pour 100 grappes, Mini : 0 / Max : 5 (4 sur 5 étant vide). **Rappel : A partir de 5 pontes observées pour 100 grappes, on peut se poser la question d'un traitement, suivant la destination des vins et votre exigence qualitative.**
- Cicadelles vertes** Le vol de G2 continu et, est en baisse. Présence, en hausse mais faible, de larves observées (7^{ers} stades G2). Rares dégâts sur feuilles (10 à 15 jours entre prise de nourriture de la larve & extériorisation des symptômes). Réseau : Mini : 0 / max : 30 / moy : 10.5 adulte/sem (en baisse). Moyenne 4.1 Larves pour 100 feuilles, Mini : 0 / Max : 10 (en hausse). Moyenne 0% Dégâts pour 100 feuilles, Mini : 0 / Max : 0% (stable).

NOTES

Biodiversité et auxiliaires : Rappels et Détails voir bulletins précédents.

Suite aux fortes températures (disparition des fleurs...) et manque de rosée, l'activité aux vignobles a fortement chuté ! Rares auxiliaires et toujours forte présence d'araignées. On observe toujours, mais avec une présence en baisse : Punaies (auxiliaires) mais aussi [diaboliques...](#), Syrphes (+), nombreuses araignées, coccinelles, cette semaine et toujours de nombreux papillons. Forte augmentation des adultes de *Zygina rhamni*, et pour l'instant moindre des larves et peu de symptômes, *adultes & larves de cicadelles pruineuses* [en hausse, mais sans gravité] et toujours quelques symptômes de galles phylloxériques sans gravité.

Erinose : Très faible présence cette année, pour l'instant, rares nouveaux symptômes sur feuilles, sans gravité.

Enherbement : 2 questions à se poser avant de sortir le gyrobroyeur : 1) Est-ce que le couvert gêne la qualité de pulvérisation ? 2) Est-ce que le couvert maintien une hygrométrie favorable à la maladie ? – Si vous répondez « Non » à ces 2 questions = Pas de tonte !!! Vu la météo actuelle, laissez les couverts à paille, ne surtout pas les tondre si possible ou alors à au moins 8-10 cm

CONSEILS

CFD : Tous les traitements sont terminés !!! [Cliquez Ici](#). **RAPPEL** : Les messages des GDON pour traitement **ALDUTICIDES NE CONCERNENT PAS** les utilisateurs de **Pyrèthres naturels** (ni ceux qui font parti du protocole dérogatoire...).

Eudémis : Rares pontes & 1^{ères} perforation de G2, il est important d'observer vos parcelles avant de décider d'l traitement. La question doit se poser à partir de 5 pontes pour 100 grappes (coef *3-*4 pour approcher la réalité) et de la destination de vos vins. Si traitement (insecticide ou insectifuge) possible de le réaliser cette semaine : **Point Complet infos tordeuses et stratégies page 8 à 10 !**

Cicadelle verte : Le vol de G2 continue , dernier délai pour réaliser traitement insectifuge si nécessaire. (purins de fougères à 10 % ou barrière physique) [plus d'infos cliquez ici](#)

NOTE : L'utilisation d'une barrière physique de type argile kaolinite calcinée, en plus de l'effet insectifuge, atténuera les dégâts dus à l'échaudage physiologique (voir p 2 & 11).

↓ En images...



Adulte CFD sur feuille



Larve CFD, Stade L4



Larve Metcalfa pruinosa (cicadelle pruineuse)



Dégât sur feuille, CV, cépages rouges



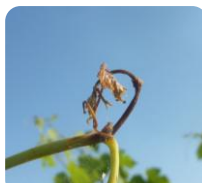
Jeune chenille Eudémis G2



Mildiou, récent, sur gême feuille



Perforation Eudémis G2



Arrêt de croissance : Dessèchement de l'Apex



Entretien vigne bien récupéré & Couvert OK, à ne pas tondre !



Echaudage : Dégât sur vrille (desséchée)



POUR ALLER PLUS LOIN...

Les informations ci-dessous ne sont valables que dans le respect des bonnes pratiques agronomiques et biologiques respectueuses du sol et de la plante, en intégrant autant que possible l'approche globale de son vignoble.

Préparations de phytothérapie et/ou biodynamie à utiliser actuellement

📄 Téléchargez [l'article phytothérapie](#) et cliquez sur lien (en vert) pour les [fiches par plante](#), ou demandez-les à vos techniciens

[Ortie](#) [Prêle](#) [Reine des prés](#) [Valériane](#) [Pissenlit](#) [Sauge](#) [Voir Bulletins Précédents](#)
(stress – rognage-éffeillage)

Camomille

En Tisane à 10%, on utilise les fleurs seulement. Riche en Soufre, Calcium & Potassium. A un Rôle de régulation, en préventif et en accompagnement de la vigne pour de nombreuses maladies (notamment Mildiou). **Intéressant pour « humidifier » la vigne, notamment parcelle sensible échaudage (idem tisane Ortie).** Plus d'infos : [Cliquez Ici](#)

Fougères

En Purin à 10 %, Préférez la Fougère Aigle (*Pteridium aquilinum*), à défaut la Fougère Mâle (*Dryopteris filixmas*). Action Insectifuge. Est utile contre les cicadelles vertes à conditions de renouveler vos traitements tous les 8-10 jours maximum, sinon pas d'efficacité. Ce sont les feuilles (frondes) que l'on prépare en purin. (1Kg de feuilles fraîches ou 100 g de sèches dans 10 litres d'eau).

Consoude

En Purin ou « pur jus », permet d'aider les plantes en situation de stress, aide à la fructification, permettrait de réduire les doses de soufre. Plante riche en fer, bore et potasse. **Intéressant pour « rafraîchir » la vigne, mieux supporter variations températures. Intéressant aussi si rognage ou éffeillage.**

Achillée

En Tisane (10%), on utilise la plante entière, Riche en Soufre, Sucre & Potasse. Aide à lutter contre la coulure & favorise la floraison. Contient également des huiles volatiles & de l'acide Salicylique, qui permettraient la réduction des doses de Soufre. **Intéressant pour « rafraîchir » la vigne, mieux supporter variations températures.** Plus d'infos : [Cliquez Ici](#)

501

Possible d'utiliser la 501, entre 2 & 4g/ha. Suivant la météo à venir, une ou plusieurs applications peuvent être envisagées après la Fleur, notamment pour renforcer la plante et stimuler ses défenses suite aux conditions météo (forte amplitude thermique, manque de luminosité et de chaleur, présence de maladies et notamment Mildiou). Possibilité d'ajouter quelques gouttes de valériane (507), en début de dynamisation, sauf si forte présence de mildiou. **A ne pas trop utiliser par temps lumineux et sec. Ne pas utiliser sur des vignes chétives.** Plus d'infos : [Cliquez Ici](#). **Contactez-nous si questions.**



LA POSITION DE LA LUNE

Prendre en compte la position de la lune dans mes travaux :

Lune montante jusqu'au **22/07**

et **descendante** jusqu'au **09/07**

Lune croissante jusqu'au **10/07**

et **décroissante** jusqu'au **24/07**

Pour repousse plus lente tondre les couverts en jours fleurs ou racines :

Lune descendante : 02-06 juillet



Période favorable aux préparations préventives des **maladies** **11-13/07**



Période favorable aux préparations préventives des **insectes** **12-13/07**



Période favorable limitant les germinations des **adventices** : **travail sous le rang** **02-04/07**



Prochains **nœuds lunaires** **15/07 à 13h**



Prochain **périgée** **20/07 à 16h**

Éviter le travail des sols et de la plante pendant les nœuds lunaires (2 par mois) et la Lune en périgée (1 par mois).

N'hésitez pas à contacter votre technicien.ne-conseil pour toute information complémentaire.

CALENDRIER BIODYNAMIQUE ↓

Dates	Mer 02/07	Jeudi 03/07	Ven 04/07	Sam 05/07	Dim 06/07	Lun 07/07	Mar 08/08	
Jour								
Dessous rang								Jour fruit
Inter rang								Jour racine
Tonte couvert								Jour fleur
Epamprage-Effeillage-Rognage								Jour feuille

Le soleil est dans la constellation des Gémeaux et y restera jusqu'au 19/07 où il entrera dans celle du Cancer.

Le 03/07 : APHELIE (le soleil est le plus éloigné de la terre, à 04h).

Cueillette des plantes pour tisanes et préparations biodynamiques : se réalise au stade tout début floraison de la plante, le matin, par très beau temps en évitant les jours feuilles et le périgée et en favorisant les jours fleurs et l'apogée. Évitez aussi les bords de route très fréquentés ou trop pollués par l'activité humaine ou agricole. Pour les plantes à faire sécher, préférez la lune décroissante ET montante.

Note concernant la biodynamie : il faut d'abord respecter et maîtriser les règles de l'agronomie, de l'agriculture biologique et seulement ensuite la biodynamie peut apporter un plus à votre domaine et à vos vins. C'est pourquoi nous conseillons de se concentrer sur les fondamentaux cette année, le temps d'acquiescer tout le matériel nécessaire et de mettre les vignes au propre, une fois cela fait on pourra envisager une évolution sereine vers la biodynamie.

📄 Plus d'infos sur [la mise en œuvre de la biodynamie](#)

📄 Plus d'infos sur [l'approche du sol en biodynamie](#)

← [Retour au sommaire](#)

Relevé météo, par secteur

	Du 24 juin au 30 juin					
	Températures (°C)			Précipitations (mm)		
	mini.	max.	Moyen.	mini.	max.	Cumul
Bergerac	15,8	38,4	26,6	0	10,8	11
Boisse	15	36,2	25,2	0	21,9	23,1
Villefranche de Lonchat	14	37,4	25,4	0	0,3	0,6
Montcaret	14	37,8	25,3	0	3,9	4,1
Pineuilh	15,6	37,2	25,9	0	5,4	5,4
Saint Astier	14,8	37,6	25,2	0	8,6	8,7
Sigoulès	14,6	36	24,4	0	11,8	11,9
Saint Jean de Duras	15,4	36,8	25	0	12,2	12,4
Creysensac & Pissot	15,8	36,4	25,4	0	2,1	2,1

Prévisions météo à une semaine, par secteur

Précipitations en mm

0

< 4

< 15

> 15

Prévisions semaine à venir	Mer 02.07			Jeu 03.07			Ven 04.07			Sam 05.07			Dim 06.07			Lundi 07.07		
	Températures & précipitations			Températures & précipitations			Températures & précipitations			Températures & précipitations			Températures & précipitations			Températures & précipitations		
	mini.(°C)	max.(°C)	Pluv.(mm)	mini.(°C)	max.(°C)	Pluv.(mm)	mini.(°C)	max.(°C)	Pluv.(mm)	mini.(°C)	max.(°C)	Pluv.(mm)	mini.(°C)	max.(°C)	Pluv.(mm)	mini.(°C)	max.(°C)	Pluv.(mm)
Bergerac	19	31	1,7	19	29	-	19	29	-	15	34	-	15	27	2,1	11	24	-
Boisse	20	31	-	18	31	-	20	30	-	22	31	0,6	13	27	1,2	15	24	-
Villefranche de Lonchat	21	30	-	17	32	-	20	31	0,3	21	31	0,3	15	25	4,5	15	24	0,3
Montcaret	21	31	-	19	29	0,2	20	30	-	15	33	-	16	27	2,1	12	25	-
Pineuilh	20	31	0,1	19	29	0,3	20	30	-	16	33	-	15	26	1,8	12	26	-
Saint Astier	20	31	-	19	26	0,5	20	30	-	16	34	-	15	26	1,5	12	26	-
Sigoulès	20	31	0,8	19	30	0,9	20	30	0,3	16	34	-	15	26	1,5	12	26	-
Saint Jean de Duras	20	31	0,1	19	30	0,8	20	30	-	16	34	-	15	36	1,2	12	26	-
Creysensac & Pissot	19	31	1,7	19	29	-	19	29	-	15	34	-	15	27	2,1	11	24	-



FOCUS TECHNIQUE

Point Stratégie : Quand Basculer ?

De quoi s'agit-il ? En vigne on applique 2 stratégies différentes :

- **Du débourrement à Fermeture de la Grappe (FG) : Stratégie « accompagnement de la pousse ».** Le lessivage est limite secondaire... C'est la stratégie qui concentre le plus de traitements.
- **De fermeture de la grappe à maturité : Stratégie « Lessivage ».** On attend que le dernier traitement ait été lessivé ET de nouvelles pluies pour renouveler un traitement. C'est la stratégie qui permet de limiter le nombre de traitements.

Rappel sur le basculement de stratégie : Si la vigne a atteint sa surface foliaire & surface grappes maximum (càd que stad FG) atteint & que tous les entre-cœurs sont sortis et peuvent être éliminés à la rogneuse) : Si ET Seulement si, ces 2 conditions sont réunies : On peut basculer de stratégie : càd, On arrête de suivre la pousse & on renouvelle en fonction du lessivage. **IL EST IMPERATIF DE MAINTENIR LA SURVEILLANCE, notamment sur le Black Rot & l'Oïdium avec cette stratégie.**

Les nouvelles pousses qui pourraient être contaminées par la pluie seront éliminées avec la rogneuse, si les parcelles ont bien acquis leur palissage maximum. Tout en veillant à ne pas créer de blessures sur les grappes.

En cas d'apparition d'oïdium, on pourra effectuer un soufre fleur en poudrage, à 20 Kg/ha, qui a de bons effets curatifs sur les tous 1^{ers} symptômes. **Si parcelle avec historique important, et que vous ne souhaitez pas traiter préventivement avec pulvérisateur**, possible de réaliser poudrage, même dose mais avec un soufre « Trituré » (moins effet choc, mais rémanence plus importante). Attention si vous faites un poudrage, ne pas associer à de l'argile tant que stade FG pas totalement atteint (risque d'augmenter l'hygrométrie à l'intérieur de la grappe, à cause de argile « emprisonné »...)

- **Possibilité 1 :** Recouvrir avec Oxyde et Hydroxyde 250-300 à 350-400 (1/3 & 2/3) g de Cu métal associé à 2-3 Kg de Soufre pur. Renouvellement après 30-35 mm de pluies,
- **Possibilité 2 :** Recouvrir avec Sulfate & Hydroxyde à 250-300 à 350-400 g de Cu Métal (50-50), associé 2-3 Kg de Soufre pur. Renouvellement à 20-25mm.
- **Les doses de cuivre métal, seront à adapter en fonction du niveau de pression passée et au moment des traitements, ces points là feront l'occasion de précisions/adaptations dans les prochains bulletins.**

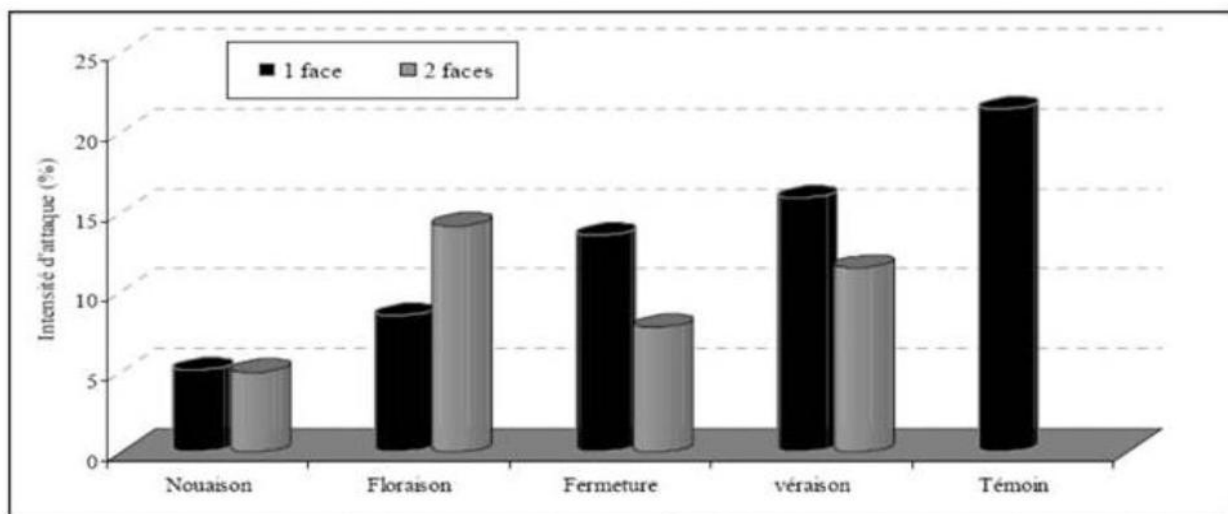
Parcelles avec symptômes d'Oïdium / Black Rot marqués : Augmenter la dose de soufre pur à 6-8 Kg. Suivant année, historique, etc. à partir de fermeture de la grappe, suivant état phytosanitaire, niveaux de risques, on pourra réduire, sur de nombreuses parcelles. Pour cette année il est trop tôt pour décider arrêt soufre, mais à voir d'ici 10-15 jours, vu faibles niveaux actuels du Black Rot et de l'Oïdium.

Note sur les baies millerandées : Attention aux baies millerandées, qui vont rester vertes plus longtemps et se développer plus lentement, donc rester très sensibles à l'Oïdium et au Mildiou (Actuellement, pas de sortie sur ces organes : contrairement à 2024). Ce phénomène est assez marqué cette année sur de nombreuses parcelles ; Il faut maintenir la vigilance (sans s'alarmer).

Jusqu'à la fin de saison : Suivant évolution des symptômes sur le haut du feuillage, privilégiez un rognage court (de manière à éliminer un maximum de feuilles contaminées & à favoriser l'émergence de nouvelles pousses dans un environnement sain !! **Attention à rogner, dès premier passage, assez haut par rapport dernier fil (suivant votre palissage) afin de garder une marge de manœuvre, en fin de saison. En fin de saison :** Attention à ne pas rogner des bois aoûtés !!

RAPPEL : Jusqu'à fermeture de la grappe / 1^{ers} rognages – palissage maximum, la PRIORITE sera l'ACCOMPAGNEMENT de la POUSSE et NON LE LESSIVAGE ! Traitez toujours : Avant la pluie ET au plus proche de la pluie, de manière à couvrir au maximum la pousse. Cette année, contrairement à 2024, seules les parcelles peu poussantes, risquent de ne pas atteindre ces 2 caractéristiques ; sur ces dernières il faudra continuer d'accompagner la pousse. Si parcelles où la vendange est déjà fortement compromise, limiter les charges et se focaliser à maintenir le feuillage sain pour permettre un bon aoûtement des bois, une bonne mise en réserve et pouvoir commencer 2026 sur de bonnes bases !

Pour plus de renseignements, n'hésitez pas à contacter vos technicien.ne.s !



Intensité d'attaque par la Pourriture grise selon les pratiques d'effeuillage (Colombar, 1997, étude IFV)

Les effeuillages permettent une meilleure aération de la zone des grappes, baisse de l'hygrométrie favorable aux maladies, ils doivent aussi permettre de laisser passer la lumière, sans mettre les grappes à nues ; Ils permettront également à vos traitements de mieux pénétrer la zone fructifère. Plus ils sont faits tôt, moins vous blessez les baies et meilleure sera leur efficacité.

Les points à prendre en compte avant d'effeuiller :

- Les parcelles les plus sujettes aux maladies fongiques devront être soigneusement effeuillées.
- Les cépages les plus sensibles aux coups de soleil et aux coups de chaud devront être effeuillés plus rapidement ou partiellement.

Evitez d'effeuiller les faces exposées au soleil de l'après-midi.

Diamètre baies (mm)	Augmentation de la surface (fois)
1	-
2	x 4
3	x 9
4	x 16
5	x 25
6	x 36
7	x 49
8	x 64
9	x 81
10	x 100

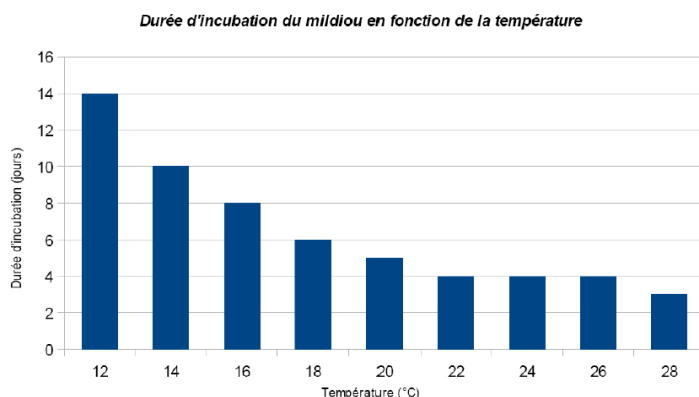


Importance d'accompagner la pousse : de la chute des capuchons floraux au stade fermeture de la grappe : la surface est 25 fois supérieure entre une baie de 1 mm et 5 mm : voir tableau ci-dessus).

Source : Bulletin technique FIBL & Bulletin CAB Pays de la Loire, saison 2023.

Rappel sur les délais d'incubation : Graphique représentant la durée d'incubation du mildiou en fonction de la température :

ATTENTION aux données sur feuilles !!
Les délais d'INCUBATION sur inflorescences ou baies sont plus longs, généralement....



Source BSV : Les données pour réaliser ce graphique sont issues du livre « Maladies cryptogamiques de la vigne : champignons parasites des organes herbacés et du bois de la vigne », Dubos B, 1999, eds Féret, Bordeaux.



FOCUS TECHNIQUE

Point Vers de la Grappe :

Rappel sur les produits :

2 principaux Produits :

Spinosad : nom commercial : Success 4 ou Musdo 4

- Le fabricant met en avant une action ovicide, mais le traitement est bien conseillé au stade tête noire de l'œuf (24h avant éclosion, comme un Bt) ce qui laisse supposer que l'essentiel de l'efficacité se fasse comme pour le Bt c'est à dire par ingestion.
- Action par contact et ingestion sur les chenilles (âge des chenilles tuées : jusqu'à 7 jours)
- **Persistance d'action** 12-14 jours
- **DAR** : 14 jours, ZNT : 20m, DRE : 6 h
- **Nombre d'application max** : 2
- **Résistance au lessivage** : jusqu'à 20-30 mm dans les bonnes conditions (produit translaminaire) – **uniquement sur dérogation en Demeter !**

Liste des Produits Spinosad : Cliquez sur le lien ci -contre : <https://ephy.anses.fr/substance/spinosad>

Bacillus thuringiensis : nombreuses spécialités

- Pas d'action ovicide
- Action par ingestion sur les chenilles à leur éclosion (âge des chenilles tuées : 1 jour)
- **Persistance d'action** : 8-10 jours
- **Délai Avant Récolte (DAR)** : 3 jours, ZNT : 5m, DRE : 6 h à 24 h
- **Nombre d'application variable** (de 4 à 12 suivant les spécialités commerciales)
- **Résistance au lessivage** : jusqu'à 15 mm

Liste des *Bacillus thuringiensis* : cliquez sur les liens ci-dessous (Principaux produits commerciaux, attention certains ont plusieurs noms commerciaux) :

<https://ephy.anses.fr/ppp/agree-50-wg#usages>
<https://ephy.anses.fr/ppp/costar-wg#usages>
<https://ephy.anses.fr/ppp/delbacileti#usages>
<https://ephy.anses.fr/ppp/delfin#usages>
<https://ephy.anses.fr/ppp/delfin#usages>
<https://ephy.anses.fr/ppp/lepinox-plus#usages>
<https://ephy.anses.fr/ppp/rapax-as#usages>
<https://ephy.anses.fr/ppp/xentari#usages>

Stratégie :

La stratégie vis-à-vis d'Eudémis peut se décliner de différentes façons sur un domaine, c'est à dire que plusieurs stratégies peuvent co-exister.

Si vous utilisez une barrière minérale, type argile kaolinite calcinée en préventif, c'est les captures de vos pièges qui vous feront déclencher vos traitements.

Dans tous les autres cas, c'est l'observation des pontes qui vous permettra de définir si :

- Il y a besoin de traiter, on peut se poser la question à partir de 5 pontes pour 100 grappes (on peut multiplier cette observation par 3 à 4 pour avoir une idée de la pression réelle),
- S'il faut traiter rapidement car le stade des œufs est très avancé ou si cela peut attendre quelques jours.

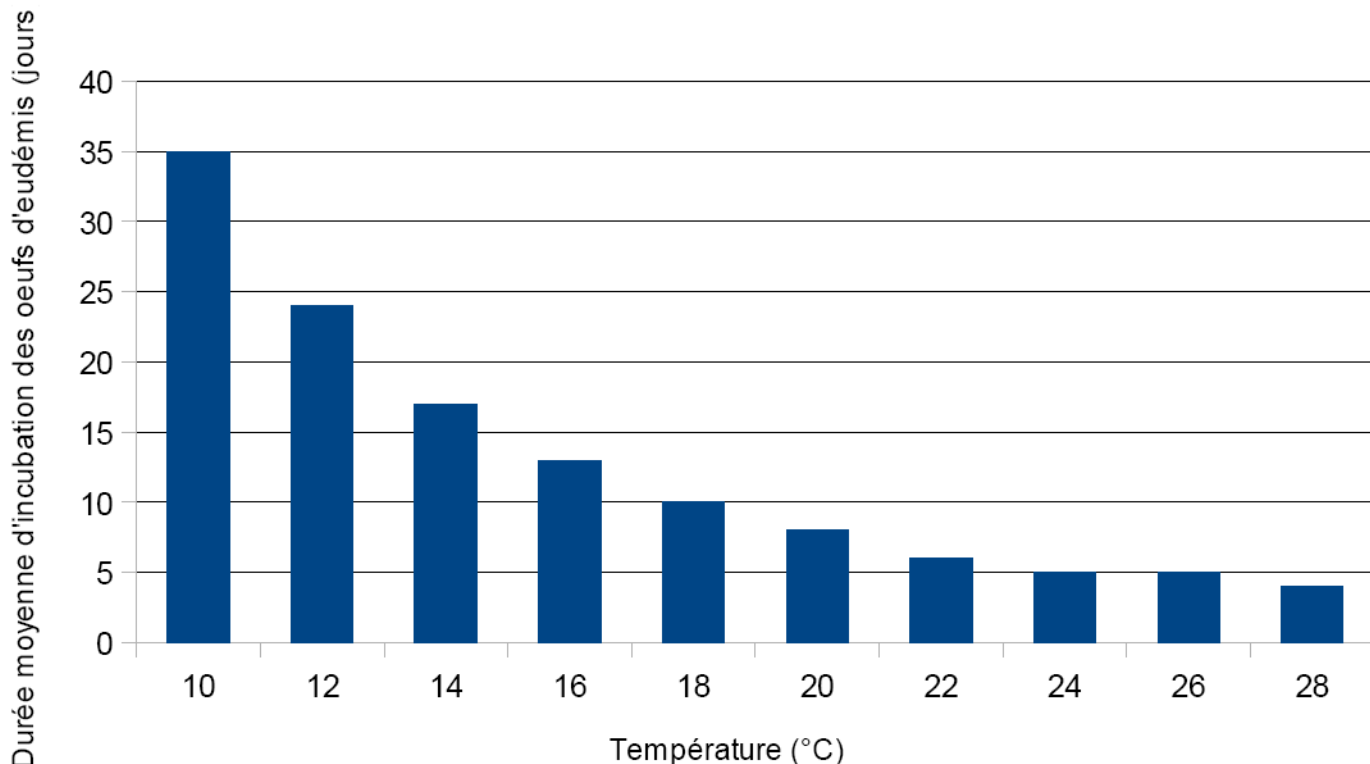


FOCUS TECHNIQUE

Point Vers de la Grappe :

Rappel sur les tordeuses et stratégies :

Graphique représentant la durée d'incubation des œufs des vers de la grappe en fonction de la température :



Source BSV : Les données pour réaliser ce graphique sont issues du livre « Ravageurs de la vigne, éditions Féret, 2008 ».



De gauche à droite : **ponte fraîche de tordeuse, ponte de tordeuse stade « jaune », ponte de tordeuse stade « tête noire », ponte de tordeuse éclos, et dégât de tordeuse (G2) : perforation** (Photos : Eric MAILLE)

- La littérature, cite souvent le stade « tête noire » (on voit la tête de la chenille, par transparence de l'œuf) pour positionner les traitements Spinosad ou Bt, cependant cela reste très théorique. En pratique, et notamment pour des années comme 2024, avec des pontes éparées, il faut souvent trouver un compromis. Le stade jaune peut en être un, cela peut aussi être votre tolérance vis-à-vis d'eudémis.
- Autre point important : La destination du vin. Quel marché, quelle valorisation, exigences qualitatives sur le produit ? Les traitements contre les vers de la grappe sont onéreux et chronophages, et il est donc important de raisonner leur utilisation en fonction des critères ci-dessus. Par exemple, on peut ne pas traiter tout le parcellaire et/ou ne pas renouveler les traitements sur l'ensemble du vignoble.
- Si les vendanges ne sont pas trop précoces, on utilisera un Spinosad (*DAR 14 jours et bonne tenue au lessivage; non homologué Demeter*) en premier et on effectuera des renouvellements si nécessaire avec des Bt (*DAR 3 jours, sensibles au lessivage*).
- Même si traitement non lessivé, on considère qu'un Spinosad ne sera plus efficace au bout de 12-14 jours et un Bt au bout de 8-10 jours.
- **Dernier point : La confusion sexuelle ne doit pas interdire de surveiller les pontes dans son vignoble !!**



FOCUS TECHNIQUE

Point Vers de la Grappe :

Rappel sur les tordeuses et stratégies :

Les produits insectifuges :

Bien que le vol soit déjà commencé, des traitements insectifuges peuvent encore être réalisés dans les secteurs à forte pression où le vol est toujours en cours à l'aide d'argile kaolinite calcinée à 30 kg/ha (à renouveler 1 fois). Pour le moment, le nombre de pontes n'indique pas la nécessité d'un traitement insecticide, à moduler selon les parcelles. Le secteur ouest semble plus précoce et les populations y sont plus importante, à surveiller

Rappel sur les différents produits testés par Agrobio Périgord (synthèse essais eudémis 2021) :

BT	Spinosad	Confusion sexuelle (Rak)	AKC	V23	Saccharose et miel
40€/ha 6/8 traitements par an Lessivable 20 mm de pluie	72€/ha 1-2 traitements par an Très peu lessivable Nocivité pour les arthropodes et l'Homme	220 €/ha 1 pose par génération Tranquillité après la pose Nécessité d'une surface couverte suffisante Demande beaucoup de main d'œuvre	45€/ha (30kg) 6/8 traitements par an Lessivable ~20 mm de pluie Bonne efficacité en G3 Multi-effet	? €/ha 6/8 traitements par an Efficacité à démontrer en grande parcelle Multi-effet?	0,03€-3€ /ha 2-3 traitements par an Efficace en G2 Multi-effet?

Plus d'informations ?

- Synthèse essais Eudémis 2020, [Cliquez Ici](#)
- Synthèse essais Eudémis 2021, [Cliquez Ici](#)

Le taux d'humidité relative va aussi jouer sur la survie des œufs, mais celle-ci ne devrait pas baisser suffisamment pour entrainer une mortalité suffisante selon les prévisions actuelles.

Tableau 2 – Taux de survie des œufs (%)

Temp. (°C)	Humidité relative (%)						
	100	90-93	72-77	50-59	30-33	27	0
10,9	44	52	8	8	3	0	0
14,5	90	93	100	84	83	43	8
18,0	100	100	100	100	100	62	31
22,1	100	100	100	93	90	75	70
30,1	93	95	95	83	54	39	11

Source BSV : Les données sont issues du livre « Les Parasites de la vigne, éditions La Vigne, 2007 ».

Au vu de la situation actuelle, dans la majorité des cas, **un traitement ne se justifie pas, en cas de doute appelez nous !**

Dans le cas où il y aurait présence locale de pontes en nombre important et qu'un traitement devient nécessaire, observez les stades des pontes pour traiter au plus proche du stade tête noire (24 à 48h avant éclosion).

Rappel facteurs de réussite du traitement :

C'est la qualité de pulvérisation (sur la zone des grappes, sans mélange, en face par face) ainsi que le positionnement par rapport aux éclosions qui feront l'efficacité des traitements.

Pour plus de renseignements, n'hésitez pas à contacter vos technicien.ne.s !



Il ne faut pas confondre Black Rot et Rot Brun !!!! :



Black Rot sur baies : Surveiller apparition premiers symptômes sur Grappes (tâche sur le côté, gagnant progressivement la baie jusqu'au flétrissement, puis momification & apparition des Pycnides. Ne pas confondre avec le Rot Brun : la tâche part du pédicelle & les baies présente un enfoncement appelé « faciès coup de pouce ». Attention aux Secteurs à Historique !



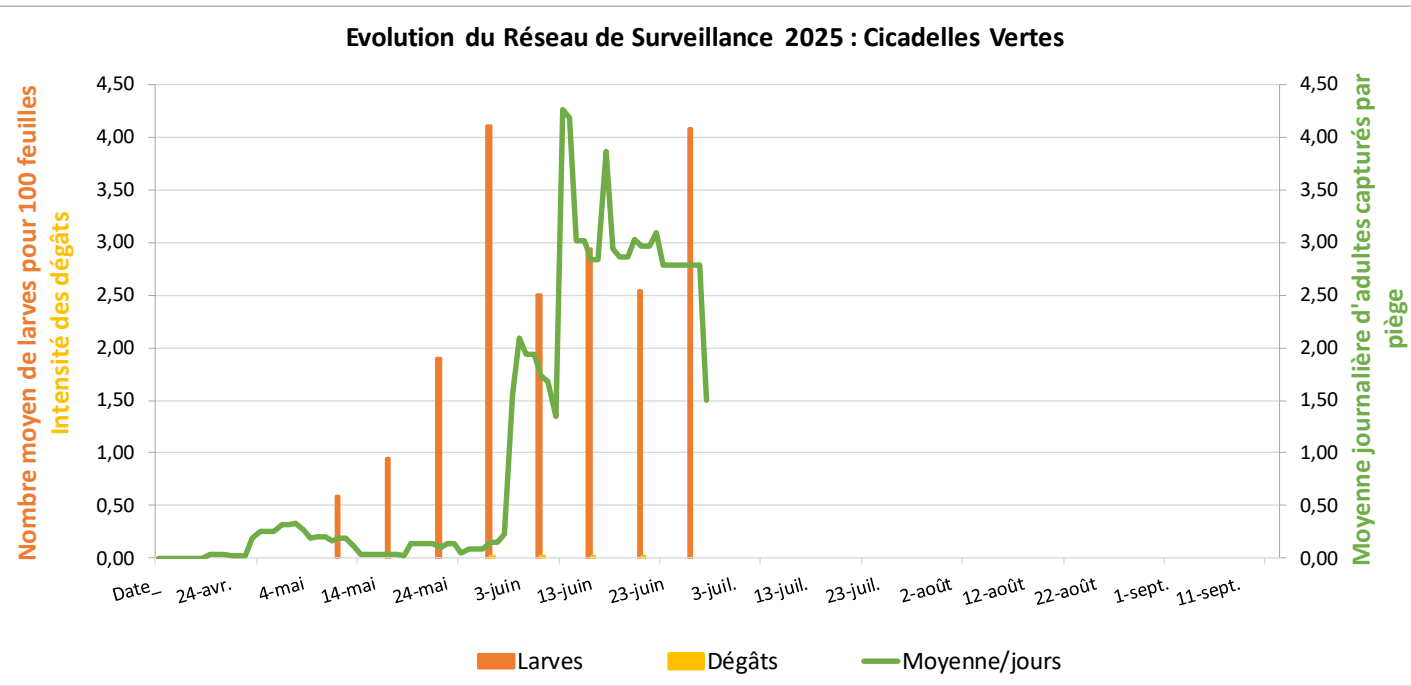
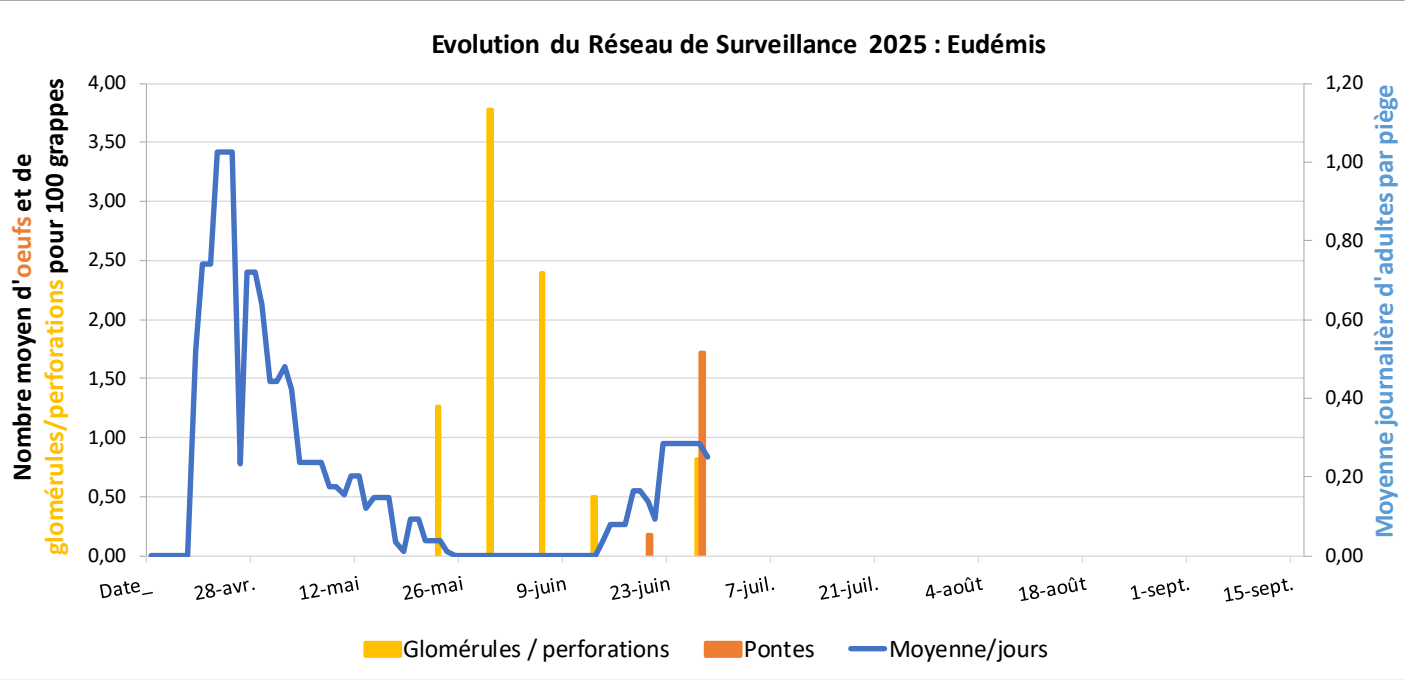
HISTORIQUE – RÉSEAU DE SURVEILLANCE

Données issues du réseau de piégeage et de surveillance d'AgroBio Périgord

Données mises à jour le : 01/07/2025

11 Participants, 22 pièges en 2025

Graphiques synthétisant les principales données de 2025 :



RETOUR SUR :

Les deux dernières dates ont du être annulées.... Faute de combattants/participants !!

- **ANNULE** : Conseil gratuit Couverts et Engrais verts,
- **ANNULE** : ½ journée, 100% Terrain ! Biodiversité en Arboriculture & Viticulture



NOUS CONTACTER



Coordination du pôle
Cépages résistants ·
RESAQ Vitibio & RESAQ
Ferti · Expérimentation
Lutte contre les maladies
cryptogamiques ·

coordoviticulture@
agrobioperigord.fr
06 07 72 54 36



Flavescence Dorée
(protocole et essais) ·
Agroforesterie ·
Biodiversité Sauvage ·

j.ong@
agrobioperigord.fr
06 82 87 99 63



Réseau de surveillance ·
Conseil et formations
tailles-greffage-curetage
· Réseau DEPHY-
ECOPHYTO ·

c.maisonneuve@
agrobioperigord.fr
07 88 02 29 38



Conseil et formations bio
biodynamiques ·
Coordination
expérimentations ·
Réfèrent viticulture
biologique pour la FNAB
et l'ITAB ·

e.maille@
agrobioperigord.fr
06 87 58 48 50

NOS PARTENAIRES RÉSEAU



NOS RÉSEAUX SOCIAUX



[YouTube](#)



[Groupe Facebook Viti
AgroBio Périgord](#)

Parce que...

- ✓ Je soutiens **une agriculture bio et locale en Dordogne**
- ✓ Je veux faire partie d'un réseau de **plus de 650 adhérents**
- ✓ Mon adhésion est **essentielle** pour la vie du réseau et permet de **peser sur les politiques publiques** liées à la bio (aides...)

JE RENOUVELLE MON ADHÉSION



L'adhésion en ligne en 5 min, **c'est par ici** !

**Ou télécharger le
[bulletin d'adhésion
papier](#)**

Note : sur présentation de votre justificatif d'adhésion, VBNA (Vignerons Bio de Nouvelle-Aquitaine) applique une remise de 40 € à votre cotisation !



• **AGROBIO PÉRIGORD** •
Les Agriculteurs **BIO** de Dordogne

AgroBio Périgord
Pôle Bergerac (viticulture)
Pôle viticole, Z.A. Vallade
24100 Bergerac

Cette action est réalisée grâce à nos adhérents.

Avec le soutien financier de :

