



• AGROBIO PÉRIGORD •
Les Agriculteurs **BIO** de Dordogne

→ **Mardi 24 juin 2025**

Viticulture bio

BULLETIN TECHNIQUE N°08

PROCHAIN BULLETIN :
Mardi 01 juillet

Du côté
des maladies

P 2

Du côté
des insectes

P 3

Pour aller plus loin...
La position de la Lune

P 5

Focus
Météo

P 4

Focus
technique


P 6

Historique
Réseau de surveillance

P 8

Événements à venir

Jeudi 03 Juillet : Après-midi autour des nouvelles variétés résistantes aux maladies, en partenariat avec **la Chambre d'Agriculture de Dordogne**.

De 14h à 18h : tour dans le vignoble de **Bergerac-Duras** des variétés résistantes, suivi d'un moment convivial à 18h00 avec dégustation des vins locaux issus de ces cépages. **Programme complet Ici** -  **Inscription obligatoire**

OBSERVATIONS

Les fortes chaleurs annoncées, sont bien arrivées : vendredi & samedi ont été les journées les plus chaudes, la « fraîcheur » étant revenue dimanche. Nous sommes repartis pour au moins une semaine, voir 15 jours (?) de fortes à très fortes températures. Quelques gouttes ont pu tomber dans la nuit de dimanche à lundi, généralement < à 1 mm.

Ces fortes T° n'ont pas limité la pousse de la vigne, que ce soient les rameaux principaux ou les entre-cœurs. De la même façon, l'accroissement de la surface des baies a continué. Nous observons toujours une hétérogénéité des stades, qui devrait s'estomper avec le stade fermeture de la grappe.

Diminution des carences (Mn, Mg, B, etc.), sans gravité et hausse des brûlures (voir bulletin n°07), peu esthétique mais sans danger pour l'instant.

Stades



29 - Baies à taille de grains de plomb



31 - Baies à taille de pois



33 - Fermeture de la grappe

Stades observés Fin baies grains de plomb **BBCH 73/75** à fermeture de la grappe **BBCH 77/79**
Précocité similaire à 2015, parmi les 5 années les plus précoces (Source IFV & BSV)



POINT MÉTÉO

Les températures vont rester élevées, même si baisse légère avec arrivée perturbation, cela ne va durer et on va vite repasser au-dessus des 30°C. Pour l'instant, de faibles risques de pluies sont annoncés à partir de la nuit de mercredi à jeudi prochain, (0 à 10 mm, ~ 60% de probabilité). Attention risque de forte hygrométrie jusqu'en début de semaine prochaine (*amplitude thermique*).

La croissance des futures baies est importante et vas encore continuer, soyez attentifs à ce point pour décider du renouvellement d'un traitement... La coulure et le millerandage, bien que très variables, sont assez présents, malgré la météo.

Moyenne / 20ans : Déficit hydrique des 30 derniers jours : -53% (-40 mm) Surplus hydrique des 12 derniers mois : + 1% (+ 9 mm).





DU CÔTÉ DES MALADIES

Transfert de connaissances

Mildiou

Fiche INRAE, Cliquez ici

Risque

Moyen à Fort

TNT au 24/06 Boisse – St Jean de Duras



Feuilles

Intensité : 0 %, 5 %

Fréquence : 0 %, 2 %



Baies

Intensité : 0 %, 0 %

Fréquence : 0 %, 0 %

Le risque reste à un niveau important sur la majorité du Vignoble, (Les zones de risque fort à très fort vont quasiment disparaître, quelques poches à risque très fort vont subsister autour de Monbazillac et Eymet). **Les faibles pluies annoncées ne devraient pas contribuer à faire remonter le risque,** attention aux hygrométries, toujours au dessus de 60%, (malgré T°) en présence de symptômes sporulents : Nouvelle sorties de symptômes dans notre réseau, sur entre-cœurs ou pousse, majoritairement sur feuilles et très peu de Rot-Gris, et pas encore de Rot Brun. Forte évolution des symptômes observés su TNT, notamment sur grappes (Source BSV – N°12– Edition Nord Aquitaine / 17/06/2025). Les modèles indiquent que des contaminations épidémiques pour des pluies >2 mm.

Oïdium

Fiche INRAE, Cliquez ici

Risque

Faible à Moyen

TNT au 24/06 Boisse – St Jean de Duras



Feuilles

Intensité : 0 %, 0 %

Fréquence : 0 %, 0 %



Baies

Intensité : 0 %, 0 %

Fréquence : 0 %, 0 %

Le risque est stable, reste actuellement faible : Aucun symptôme dans notre réseau. Peu d'évolution : La vigne est à un stade sensible à l'Oïdium. Un niveau de risque fort est annoncé par le modèle sur l'ensemble du vignoble. Les modèles prévoient de faibles contaminations épidémiques pour des pluies, > à 3 mm) à venir, (Source BSV – N°12– Edition Nord Aquitaine / 17/06/2025). Le temps à venir va être favorable à l'Oïdium (chaud, hygrométrie élevée, pas ou peu de pluies...). **Surveillez les parcelles à forte sensibilité et/ou historique. N'arrêter pas le soufre !**

Black Rot

Fiche INRAE, Cliquez ici

Risque

Faible à Moyen

TNT au 17/06 Boisse – St Jean de Duras



Feuilles

Intensité : 0 %, 0 %

Fréquence : 0 %, 0 %



Baies

Intensité : 0 %, 0 %

Fréquence : 0 %, 0 %

Le risque est faible à moyen, malgré un risque très fort annoncé par les modèles : Le risque se maintient à des niveaux élevés : présence régulière mais toujours à des niveaux très faibles dans notre réseau.... **Pas de progression des symptômes,** blancs ou marrons, avec et sans pycnides, observables sur feuilles. Le BSV indique une légère hausse des symptômes sur feuilles et une hausse sur grappe dans le réseau TNT (2 symptômes sur Bergeracois). La vigne est à un stade sensible. Des contaminations épidémiques pour toutes pluies > 3 mm (Source BSV – N°12– Edition Nord Aquitaine / 17/06/2025). **N'arrêter pas le soufre !**

Botrytis

Fiche INRAE, Cliquez ici

Risque

Nul

TNT au 17/06 Boisse – St Jean de Duras



Feuilles

Intensité : 0 %, 0 %

Fréquence : 0 %, 0 %



Baies

Intensité : 0 %, 0 %

Fréquence : 0 %, 0 %

Le risque est toujours nul : Pas de nouveaux symptômes observés sur feuilles (en général suite blessures, vents, palissage, matériel, etc.), aucun symptôme sur grappes dans notre réseau. **Le meilleur anti botrytis reste toujours la prophylaxie.**

NOTES



Priorités INCHANGÉES !!! Soyez couvert avant les prochaines pluies supérieures à 2-3 mm ! Suivre la pousse & accroissement surface de baies ...

La pousse a été très importante la semaine dernière, **suivre les relevages et les pampres.** Ponctuellement on observe encore quelques symptômes de carences, notamment sur cépages résistants et raisin de table, si besoin réaliser un traitement (voir Bulletin N°6).

Entretien du sol :

Sous le rang :

Priorité : Eviter que les adventices ne gênent la qualité de pulvérisation !!!

Voir bulletins précédents... Profiter du temps de cette semaine pour vous mettre à jour / rattraper les parcelles les plus difficiles.

Inter-rang : Si croûte de battance, remettre en porosité par un griffage superficiel si le sol est ressuyé. De plus cela permettra de stimuler la minéralisation du sol et permettra de satisfaire les besoins de la vigne en Azote (voir Bulletin N1 ou [cliquer ici](#)).

Epamprage / Ebourgeonnage :

Surveiller repousses pour deuxième passage... **Profitez du soleil cette semaine pour avancer sur ces chantiers...**

Relevages :

La quasi totalité des parcelles ont été relevées au moins une fois, deuxième en cours, voir rognage direct dans certains cas : chantier prioritaire avant prochaines pluies et prochain traitement !!!! Rappel : Voir bulletins précédents

Rognage : En cours ou déjà fait sur parcelles précoces et/ou vigoureuses. Eviter de se précipiter, attendre afin de limiter la pousse des entre-cœurs (souvent là où entre le mildiou). Sauf urgence, évitez de rogner lors des épisodes de fortes chaleurs (>35°C).

Pour éviter du stress à la vigne et avoir de meilleur débit de chantier/résultats Pensez à Rogner malin...

Plus d'infos ? Cliquez ici !

Echadage : Toujours d'actualité, notamment si parcelle à risque, vu forte chaleur encore annoncée cette semaine et la semaine prochaine, il est possible d'utiliser de [l'argile kaolinée calcinée](#) comme barrière physique, 20 Kg/ha/Trt. Les 1^{ers} dégâts sont observables actuellement.



Téléchargez **le point infos** sur la prophylaxie



CONSEILS

Traitement : Même si dernier traitement non lessivé, il est impératif de couvrir la pousse (feuille & baies) : Traitement à prévoir avant pluies de mercredi soir, et même si risque faible il est préférable de ne pas prendre de risque vu la sensibilité actuelle de la vigne ! Privilégier la prophylaxie et mise à jour des travaux à la vigne si besoins. **Toutes les parcelles devront être couvertes avant TOUTES pluies > à 2-3 mm.**

L'accompagnement de la pousse (et l'accroissement des baies) prime toujours sur le lessivage !

Suivant l'état phytosanitaire du vignoble et la vigueur, 2 scénarios possibles :

- Parcelles exemptes de symptômes (ou très faibles) et/ou vigne peu développée : 250-300g de Cu métal/ha associé à 3-4 Kg de soufre pur.
- Parcelles avec présence régulière de symptômes et/ou vigne très développée : 350-400g de Cu métal/ha associé à 3-4 Kg de soufre pur.

Si forte présence ou en cas de passif : Oïdium, Black Rot, augmenter la dose de soufre pur à 6-8 Kg, les modèles semblent fortement surestimés les risques de ces 2 maladies cette année...

Cas Particuliers : En cas de pluies très importantes >25-30 mm et/ou de vigne très vigoureuses, possible d'augmenter la dose de Cu de 100 g pour chaque scénario décrit (détail : voir bulletin N°07); **Rappel** risque phytotoxicité du Soufre et Terpènes de citrus : voir Inter Bulletin N°4.



DU CÔTÉ DES INSECTES

Transfert de connaissances

Cicadelle FD

Populations en diminution. L2(-) L3(-) L4 (+) L5 (+). Apparition des 1^{ers} adultes, normal suite observation exuvie L5 semaine dernière ! En cas de comptant ou de plantation : Exigez des plants traités à l'eau chaude... ! Réseau : Moyenne 2.3 Larves pour 100 feuilles, Mini : 0 / Max : 14 En baisse. **Prophylaxie** : Toutes les informations en [clicquant ici](#).

Tordeuses

Peu de captures d'adultes dans le réseau, surtout sur Razac de Saussignac, le vol peine à débiter mais quelques adultes « isolés » peuvent occasionner des 1^{ères} pontes, probabilité faible actuellement : Mini : 0 / max : 23 (Razac) / moy : 2.2 adulte/sem. Très rares pontes observées dans notre réseau, et dans les départements limitrophes (Source BSV – N°12– Edition Nord Aquitaine /17/06/2025). Réseau : Moyenne 0.2 pontes pour 100 grappes, Mini : 0 / Max : 2. Moyenne 0 perforations pour 100 grappes, Mini : 0 / Max : 0. **Rappel : A partir de 5 pontes observées pour 100 grappes, on peut se poser la question d'un traitement, suivant la destination des vins et votre exigence qualitative.**

Cicadelles vertes

Le vol de G2 continu et, est stable. Présence faible de larves observées (derniers stades G1 & 1ers stades G2). Rares dégâts sur feuilles. Réseau : Mini : 2 / max : 37 / moy : 16.8 adulte/sem (stable). Moyenne 2.5 Larves pour 100 feuilles, Mini : 0 / Max : 15 1 (stable). Moyenne 0% Dégâts pour 100 feuilles, Mini : 0 / Max : 0.10% (stable).

NOTES

Biodiversité et auxiliaires : Rappels et Détails voir bulletins précédents.

De la Vie ! Des auxiliaires et des alliés ! Malgré l'impact des traitements FD obligatoires, on observe une présence régulière des auxiliaires : Punaies, Syrphes (++), etc. Forte augmentation des adultes de *Zygina rhamni*, et pour l'instant moindre des larves et peu de symptômes, adultes & larves de cicadelles pruneuses (en hausse, mais sans gravité) et nouvelles sorties de galles phylloxériques sans gravité. Nombreuses araignées, coccinelles, acariens prédateurs (*Trombididae*), chrysopes (Œufs, Larves & adultes), cette semaine ainsi que de nombreux papillons. Profitez des dernières orchidées (Bouc, ...), profitez-en & protégez-les !

Erinose : Très faible présence cette année, pour l'instant, rares nouveaux symptômes sur feuilles, sans gravité.

Enherbement : 2 questions à se poser avant de sortir le gyrobroyeur : 1) Est-ce que le couvert gêne la qualité de pulvérisation ? 2) Est-ce que le couvert maintien une hygrométrie favorable à la maladie ? – Si vous répondez « Non » à ces 2 questions = Pas de tonte !!!

CONSEILS

CFD : UNIQUEMENT pour la Dordogne et Lot & Garonne : Zone à 3-2+1/0-2 : Dernier traitement à réaliser avant le 28 juin. Autres scénarios : Trmt Terminé. Tous les textes officiels de la DRAAF : [Cliquez ici](#). **RAPPEL** : Les messages des GDON pour traitement **ALDUTICIDES NE CONCERNENT PAS** les utilisateurs de **Pyrèthres naturels** (ni ceux qui font parti du protocole dérogatoire...).

Eudémis : Attente ponte G2, 1^{ère} pontes (très rares) en Dordogne, 1^{ère} pontes observées la semaine dernière en Gironde ((Source BSV – N°12– Edition Nord Aquitaine /17/06/2025)... A surveiller ! Il semble trop tôt pour commencer traitement, en l'absence de confirmation les pontes observées pourraient être d'eudémis ou d'un autre « Tordeuse »... **Attendre point complet mardi prochain !**

Cicadelle verte : Le vol de G2 continue, dernier délai pour commencer traitement insectifuge si nécessaire. (purins de fougères à 10 % ou barrière physique [plus d'infos cliquez ici](#))

NOTE : L'utilisation d'une barrière physique de type argile kaolinée calcinée, en plus de l'effet insectifuge, atténuera les dégâts dus à l'échaudage physiologique (voir p 2).

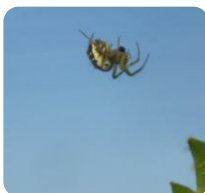
↓ En images...



Mildiou, profil « tâche d'huile »
Sortie récente et sporulante



Mildiou ancien, desséché. Ce type de tâche peut « repartir » :
Mycélium toujours vivant



Araignée, non
identifiée (auxiliaire)



Carence Manganèse



Galles Phylloxérique



Chenille Lépidoptère :
Lycaenidae



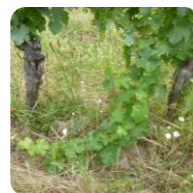
Ponte tordeuse (à
priori Eudémis),
Stade Eclat



Millerandage
Sauvignon Blanc



Dégât échaudage sur
feuilles



Prophylaxie : PAS de rameaux
au sol pendant les pluies...

Relevé météo, par secteur

	Du 17 juin au 23 juin					
	Températures (°C)			Précipitations (mm)		
	mini	max	Moyen	mini	max	Cumul
Bergerac	12	37	25,1	0	0	0
Boisse	12	30	23,9	0	0	0
Villefranche de Lonchat	11,4	36,2	24	0	0,2	0,2
Montcaret	10,8	36,2	24,1	0	0	0
Pineuilh	13,2	34,5	24,4	0	0,3	0,3
Saint Astier	12	34,2	23,4	0	0,9	0,9
Sigoulès	11,4	34	23,2	0	1,1	1,5
Saint Jean de Duras	13,4	33,6	23,5	0	0,5	0,5
Creysensac & Pissot	14	35,6	24,4	0	1,1	1,1

Prévisions météo à une semaine, par secteur

Précipitations en mm

0

< 4

< 15

> 15

Prévisions semaine à venir	Mer 25.06			Jeu 26.06			Ven 27.06			Sam 28.06			Dim 29.06			Lundi 30.06		
	Températures & précipitations			Températures & précipitations			Températures & précipitations			Températures & précipitations			Températures & précipitations			Températures & précipitations		
	mini (°C)	max (°C)	Pluv. (mm)	mini (°C)	max (°C)	Pluv. (mm)	mini (°C)	max (°C)	Pluv. (mm)	mini (°C)	max (°C)	Pluv. (mm)	mini (°C)	max (°C)	Pluv. (mm)	mini (°C)	max (°C)	Pluv. (mm)
Bergerac	22	33	0,9	18	24	-	16	39	-	18	34	-	20	38	-	20	38	-
Boisse	21	32	0,7	18	27	-	16	29	-	18	33	-	20	38	-	21	38	-
Villefranche de Lonchat	21	32	0,3	18,2	27,6	-	16	30	-	18	33	-	20	30	-	20	37	-
Montcaret	22	31	0,2	18	28	-	16	30	-	18	33	-	20	40	-	21	37	-
Pineuilh	22,4	31,6	0,6	18,6	27	-	16	30	-	18	33	-	20	39	-	20	37	-
Saint Astier	21	32	0,8	18	27	-	16	30	-	18	33	-	20	39	-	20	38	-
Sigoulès	21	32	0,5	18	27	-	16	30	-	18	33	-	20	38	-	20	38	-
Saint Jean de Duras	22	32	0,2	18	27	-	17	29	-	18	33	-	20	38	-	17	33	-
Creysensac & Pissot	21	33	0,3	18	27	-	15	29	-	18	33	-	20	37	-	21	37	-



POUR ALLER PLUS LOIN...

Les informations ci-dessous ne sont valables que dans le respect des bonnes pratiques agronomiques et biologiques respectueuses du sol et de la plante, en intégrant autant que possible l'approche globale de son vignoble.

Préparations de phytothérapie et/ou biodynamie à utiliser actuellement

📄 Téléchargez [l'article phytothérapie](#) et cliquez sur lien (en vert) pour les [fiches par plante](#), ou demandez-les à vos techniciens

[Ortie](#) [Prêle](#) [Reine des prés](#) [Valériane](#) (stress – rognage-éffeuillage) [Pissenlit](#) [Sauge](#) [Voir Bulletins Précédents](#)

Camomille

En Tisane à 10%, on utilise les fleurs seulement. Riche en Soufre, Calcium & Potassium. A un Rôle de régulation, en préventif et en accompagnement de la vigne pour de nombreuses maladies (notamment Mildiou). **Intéressant pour « humidifier » la vigne, notamment parcelle sensible échaudage (idem tisane Ortie).** Plus d'infos : [Cliquez Ici](#)

Fougères

En Purin à 10 %, Préférez la Fougère Aigle (*Pteridium aquilinum*), à défaut la Fougère Mâle (*Dryopteris filixmas*). Action Insectifuge. Est utile contre les cicadelles vertes à conditions de renouveler vos traitements tous les 8-10 jours maximum, sinon pas d'efficacité. Ce sont les feuilles (frondes) que l'on prépare en purin. (1Kg de feuilles fraîches ou 100 g de sèches dans 10 litres d'eau).

Consoude

En Purin ou « pur jus », permet d'aider les plantes en situation de stress, aide à la fructification, permettrait de réduire les doses de soufre. Plante riche en fer, bore et potasse. **Intéressant pour « rafraîchir » la vigne, mieux supporter variations températures. Intéressant aussi si rognage ou éffeuillage.**

Achillée

En Tisane (10%), on utilise la plante entière, Riche en Soufre, Sucre & Potasse. Aide à lutter contre la coulure & favorise la floraison. Contient également des huiles volatiles & de l'acide Salicylique, qui permettraient la réduction des doses de Soufre. **Intéressant pour « rafraîchir » la vigne, mieux supporter variations températures.** Plus d'infos : [Cliquez Ici](#)

501

Possible d'utiliser la 501, entre 2 & 4g/ha. Suivant la météo à venir, une ou plusieurs applications peuvent être envisagées après la Fleur, notamment pour renforcer la plante et stimuler ses défenses suite aux conditions météo (forte amplitude thermique, manque de luminosité et de chaleur, présence de maladies et notamment Mildiou). Possibilité d'ajouter quelques gouttes de valériane (507), en début de dynamisation, sauf si forte présence de mildiou. **A ne pas trop utiliser par temps lumineux et sec. Ne pas utiliser sur des vignes chétives.** Plus d'infos : [Cliquez Ici](#). **Contactez-nous si questions.**



LA POSITION DE LA LUNE

Prendre en compte la position de la lune dans mes travaux :

Lune montante jusqu'au **22/07**

et **descendante** jusqu'au **09/07**

Lune croissante jusqu'au **10/07**

et **décroissante** jusqu'au **24/07**

Pour repousse plus lente tondre les couverts en jours fleurs ou racines :

Lune descendante : 25-26 juin & 02-04 juillet



Période favorable aux préparations préventives des **maladies** **11-13/07**



Période favorable aux préparations préventives des **insectes** **25/06 & 12-13/07**



Période favorable limitant les germinations des **adventices** : **travail sous le rang** **02-04/07**



Prochains **nœuds lunaires** **01/07 à 06h**



Prochain **périgée** **20/07 à 16h**

Éviter le travail des sols et de la plante pendant les nœuds lunaires (2 par mois) et la Lune en périgée (1 par mois).

N'hésitez pas à contacter votre technicien.ne-conseil pour toute information complémentaire.

CALENDRIER BIODYNAMIQUE ↓

Dates	Mer 25/06	Jeudi 26/06	Ven 27/06	Sam 28/06	Dim 29/06	Lun 30/06	Mar 01/07
Jour							
Dessous rang							Ω
Inter rang							Ω
Tonte couvert							Ω
Epamprage-Effeuillage-Rognage							Ω

Très favorable

Très défavorable

Jour fruit

Jour racine

Jour fleur

Jour feuille

Le soleil est dans la constellation des Gémeaux et y restera jusqu'au 19/07 où il entrera dans celle du Cancer.

Le 03/07 : APHELIE (le soleil est le plus éloigné de la terre, à 04h).

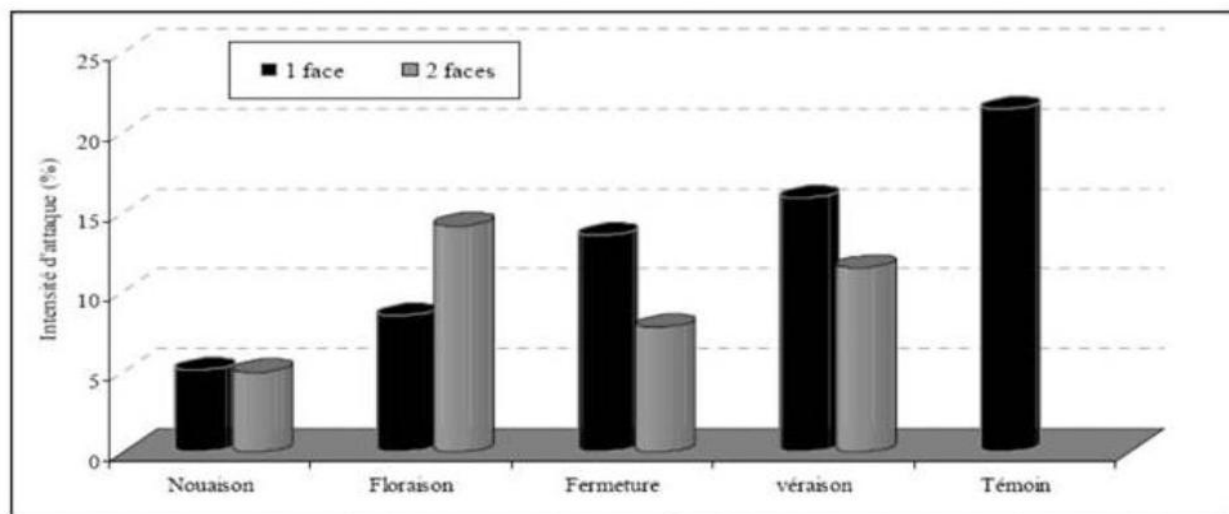
Cueillette des plantes pour tisanes et préparations biodynamiques : se réalise au stade tout début floraison de la plante, le matin, par très beau temps en évitant les jours feuilles et le périgée et en favorisant les jours fleurs et l'apogée. Évitez aussi les bords de route très fréquentés ou trop pollués par l'activité humaine ou agricole. Pour les plantes à faire sécher, préférez la lune décroissante ET montante.

Note concernant la biodynamie : il faut d'abord respecter et maîtriser les règles de l'agronomie, de l'agriculture biologique et seulement ensuite la biodynamie peut apporter un plus à votre domaine et à vos vins. C'est pourquoi nous conseillons de se concentrer sur les fondamentaux cette année, le temps d'acquiescer tout le matériel nécessaire et de mettre les vignes au propre, une fois cela fait on pourra envisager une évolution sereine vers la biodynamie.

📄 Plus d'infos sur [la mise en œuvre de la biodynamie](#)

📄 Plus d'infos sur [l'approche du sol en biodynamie](#)

← [Retour au sommaire](#)



Intensité d'attaque par la Pourriture grise selon les pratiques d'effeuillage (Colombar, 1997, étude IFV)

Les Effeuillages permettent une meilleure aération de la zone des grappes, baisse de l'hygrométrie favorable aux maladies, ils doivent aussi permettre de laisser passer la lumière, sans mettre les grappes à nues ; Ils permettront également à vos traitements de mieux pénétrer la zone fructifère. Plus ils sont faits tôt, moins vous blessez les baies et meilleure sera leur efficacité.

Les points à prendre en compte avant d'effeuiller :

- Les parcelles les plus sujettes aux maladies fongiques devront être soigneusement effeuillées.
- Les cépages les plus sensibles aux coups de soleil et aux coups de chaud devront être effeuillés plus rapidement ou partiellement.

Evitez d'effeuiller les faces exposées au soleil de l'après-midi.

Diamètre baies (mm)	Augmentation de la surface (fois)
1	-
2	x 4
3	x 9
4	x 16
5	x 25
6	x 36
7	x 49
8	x 64
9	x 81
10	x 100

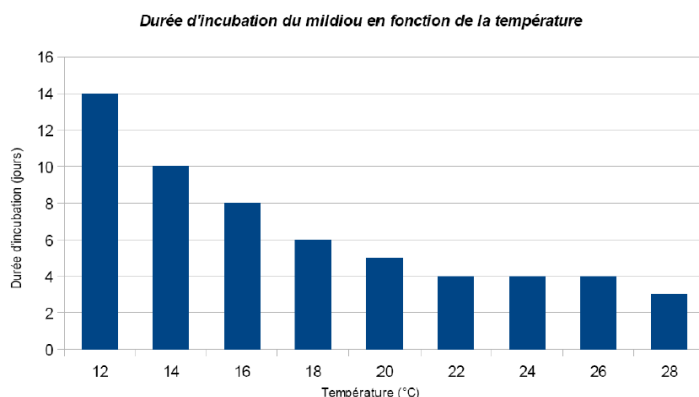


Importance d'accompagner la pousse : de la chute des capuchons floraux au stade fermeture de la grappe : la surface est 25 fois supérieure entre une baie de 1 mm et 5 mm : voir tableau ci-dessus).

Source : Bulletin technique FIBL & Bulletin CAB Pays de la Loire, saison 2023.

Rappel sur les délais d'incubation : Graphique représentant la durée d'incubation du mildiou en fonction de la température :

ATTENTION aux données sur feuilles !!
Les délais d'INCUBATION sur inflorescences ou baies sont plus longs, généralement....



Source BSV : Les données pour réaliser ce graphique sont issues du livre « Maladies cryptogamiques de la vigne : champignons parasites des organes herbacés et du bois de la vigne », Dubos B, 1999, eds Féret, Bordeaux.



FOCUS TECHNIQUE

Point Flavescence Dorée :

Détail des dates de traitement publiées par le GDON, Bulletin N°1, mai 2025 :

Attention : Les zones à 2+1/0 (hors protocole dérogatoire) & les zones à 2 traitements ainsi que les parcelles contaminées (quelque soit la zone) doivent réaliser 3 TRAITEMENTS

Attention : le piégeage ne s'applique pas aux utilisateurs de de produits phytopharmaceutiques autorisés en Agriculture Biologique : ces derniers, effectuent sur leurs parcelles de vignes :

- Sur les zones ou communes à 3, 2+1/0 ou 2 traitements : **3 larvicides**
- Sur les zones ou communes à 1+1/0 traitements : **2 larvicides**
- Sur les zones ou communes à 1 traitement : **1 larvicide**

CLASSEMENT DES COMMUNES	3 TRAITEMENTS	2+1/0 TRAITEMENTS (PIÉGEAGE)	2 TRAITEMENTS	1+1/0 TRAITEMENTS (PIÉGEAGE)	1 TRAITEMENT
Nombre de traitement obligatoires à réaliser avec des de produits phytopharmaceutiques autorisés en Agriculture Biologique	3 TRAITEMENTS			2 TRAITEMENTS	1 TRAITEMENT
T1 Larvicide	Du 2 au 8 juin	Du 2 au 8 juin	Du 2 au 8 juin	Du 2 au 8 juin	Du 9 au 15 juin
T2 Larvicide	8 à 10 jours après le 1er traitement	8 à 10 jours après le 1er traitement	8 à 10 jours après le 1er traitement	8 à 10 jours après le 1er traitement	PAS DE T2
T3 Larvicide	8 à 10 jours après le 2ème traitement	8 à 10 jours après le 2ème traitement	8 à 10 jours après le 2ème traitement	PAS DE T3	PAS DE T3

Pour plus de précisions sur les communes, les sections et les parcelles particulières, se référer à la liste envoyée par le GDON.

Participants au protocole d'aménagement de la lutte : CF courriels de Joséphine ONG concernant les observations, les dates de visites et les traitements.



HISTORIQUE – RÉSEAU DE SURVEILLANCE

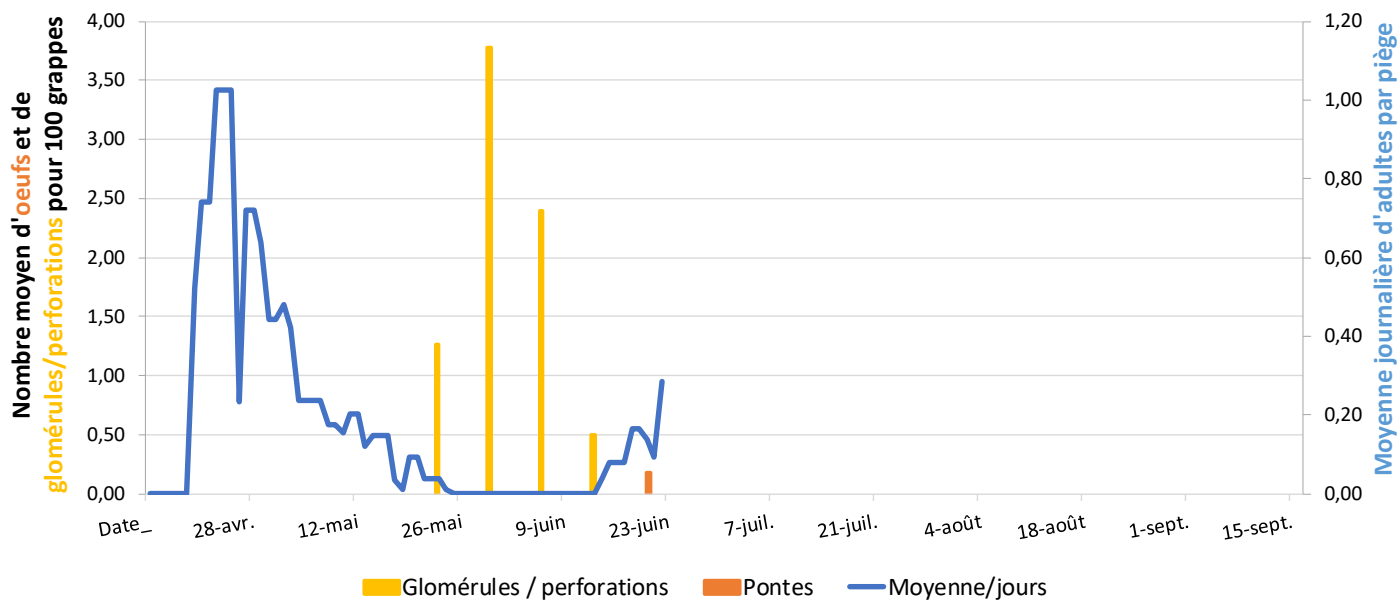
Données issues du réseau de piégeage et de surveillance d'AgroBio Périgord

Données mises à jour le : 24/06/2025

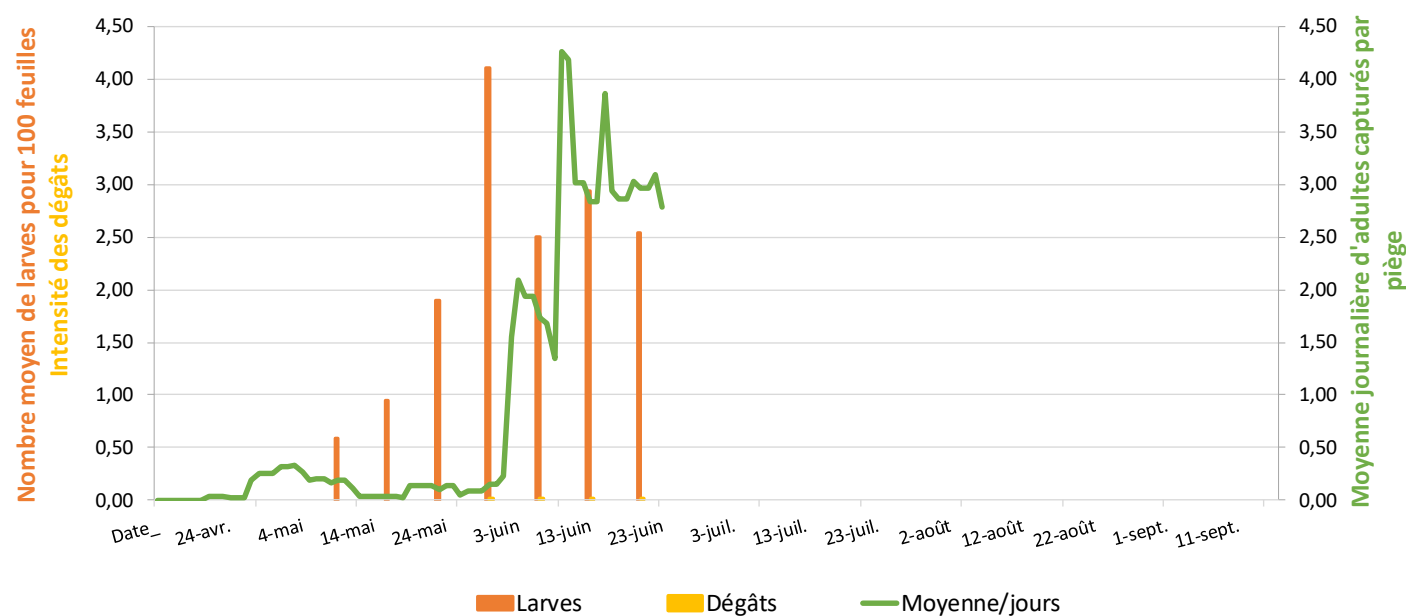
11 Participants, 22 pièges en 2025

Graphiques synthétisant les principales données de 2025 :

Evolution du Réseau de Surveillance 2025 : Eudémis



Evolution du Réseau de Surveillance 2025 : Cicadelles Vertes



RETOUR SUR :

Les deux dernières dates ont du être annulées.... Faute de combattants/participants !!

- **ANNULE** : Conseil gratuit Couverts et Engrais verts,
- **ANNULE** : ½ journée, 100% Terrain ! Biodiversité en Arboriculture & Viticulture



NOUS CONTACTER



Coordination du pôle
Cépages résistants ·
RESAQ Vitibio & RESAQ
Ferti · Expérimentation
Lutte contre les maladies
cryptogamiques ·

coordoviticulture@
agrobioperigord.fr
06 07 72 54 36



Flavescence Dorée
(protocole et essais) ·
Agroforesterie ·
Biodiversité Sauvage ·

j.ong@
agrobioperigord.fr
06 82 87 99 63



Réseau de surveillance ·
Conseil et formations
tailles-greffage-curetage
· Réseau DEPHY-
ECOPHYTO ·

c.maisonneuve@
agrobioperigord.fr
07 88 02 29 38



Conseil et formations bio
biodynamiques ·
Coordination
expérimentations ·
Réfèrent viticulture
biologique pour la FNAB
et l'ITAB ·

e.maille@
agrobioperigord.fr
06 87 58 48 50

NOS PARTENAIRES RÉSEAU



NOS RÉSEAUX SOCIAUX



[YouTube](#)



[Groupe Facebook Viti
AgroBio Périgord](#)

Parce que...

- ✓ Je soutiens **une agriculture bio et locale en Dordogne**
- ✓ Je veux faire partie d'un réseau de **plus de 650 adhérents**
- ✓ Mon adhésion est **essentielle** pour la vie du réseau et permet de **peser sur les politiques publiques** liées à la bio (aides...)

JE RENOUVELLE MON ADHÉSION



L'adhésion en ligne en 5 min, **c'est par ici** !

**Ou télécharger le
[bulletin d'adhésion
papier](#)**

Note : sur présentation de votre justificatif d'adhésion, VBNA (Vignerons Bio de Nouvelle-Aquitaine) applique une remise de 40 € à votre cotisation !



• **AGROBIO PÉRIGORD** •
Les Agriculteurs **BIO** de Dordogne

AgroBio Périgord
Pôle Bergerac (viticulture)
Pôle viticole, Z.A. Vallade
24100 Bergerac

Cette action est réalisée grâce à nos adhérents.

Avec le soutien financier de :

