



• AGROBIO PÉRIGORD •
Les Agriculteurs **BIO** de Dordogne

→ **Mardi 17 juin 2025**

Viticulture bio

BULLETIN TECHNIQUE N°07

PROCHAIN BULLETIN :
Mardi 24 Juin

Du côté
des maladies

P 2

Du côté
des insectes

P 3

Pour aller plus loin...
La position de la Lune

P 5

Focus
technique

P 6

Historique
Réseau de surveillance

P 8

Événements à venir

Jeudi 03 Juillet : Après-midi autour des nouvelles variétés résistantes aux maladies, en partenariat avec **la chambre d'agriculture de Dordogne**.
De 14h à 18h : tour dans le vignoble de **Bergerac-Duras** des variétés résistantes, suivi d'un moment convivial à 18h00 avec la Dégustation des vins locaux
issus de ces [Programme complet Ici](#) -  **Inscription obligatoire**

OBSERVATIONS

Après les fortes températures de la semaine passée, le temps s'est rafraîchi ce WE avec localement des orages. Globalement les précipitations ont été plus importantes que prévue, mais très variables, en général entre 10 à 50 mm.

Le temps chaud et lumineux a bien profité à la vigne, la floraison est globalement terminée, les baies ont bien grossi. Nous observons toujours une forte hétérogénéité des stades. La pousse active demande de l'attention afin de ne pas se faire déborder. Les pré-relevages et levages sont finis, les second passages & les rognages ont commencé sur les parcelles les plus poussantes.

La coulure et le millerandage sont assez présents, malgré la météo.

Quelques symptômes de carences (Mn, Mg, B, etc.), sans gravité et surtout des brûlures dues au soufre et/ou adjuvants suivant les produits utilisés, en raison des fortes T°, peu esthétique mais sans danger également.

Stades



27 - Nouaison



29 - Baies à taille de grains de plomb



31 - Baies à taille de pois

Stades observés Fin floraison-nouaison **BBCH 71/73** à Baies Grains de pois **BBCH 75**



POINT MÉTÉO

Les scénarios météo, se suivent et se répètent, les températures vont de nouveau monter fortement à partir de mercredi et vont aller crescendo jusqu'en début/milieu de semaine prochaine. Pour l'instant, de faibles risques de pluies sont annoncés à partir de la nuit de lundi à mardi prochain, jusqu'au mercredi voir aussi fin de semaine (5 à 15 mm, 40 à 60% de probabilité). Attention risque de forte hygrométrie (*amplitude thermique*).

La floraison va continuer, soyez attentifs à l'évolution de la chute des capuchons & l'augmentation de surface des futures baies. Suivant évolution météo et vos possibilités attention à ne pas traiter trop tôt cette fin de semaine afin d'optimiser la protection !! Sur parcelles les plus avancées, au stade nouaison, nous constatons actuellement quasiment aucune coulure... Croisons les doigts !

Moyenne / 20ans : Surplus hydrique des 30 derniers jours : 5% (4 mm) Surplus hydrique des 12 derniers mois : + 3% (+ 23 mm).





DU CÔTÉ DES MALADIES

Transfert de connaissances

Mildiou

Fiche INRAe, Cliquez ici

Risque

Moyen à Fort

TNT au 17/06

Boisse – St Jean de Duras



Feuilles

Intensité : 0 %, 5 %

Fréquence : 0 %, 1 %



Baies

Intensité : 0 %, 1 %

Fréquence : 0 %, 5 %

Le risque reste à un niveau important sur la majorité du Vignoble, (Peu d'évolution suite dernier bulletin : Les zones de risque fort à très fort demeurent et on pu se redévelopper suite aux pluies du WE). **L'absence de pluies annoncées devrait contribuer à faire rebaisser le risque, mais attention aux fortes hygrométries en présence de symptômes sporulents** : on observe de nouvelles sorties de symptômes dans notre réseau, majoritairement sur feuilles et très peu de Rot-Gris, généralement sporulent). Peu d'évolution des symptômes observés en Dordogne, Gironde et Lot et Garonne (Source BSV – N°11– Edition Nord Aquitaine / 10/06/2025). Les modèles indiquent que des contaminations épidémiques (secteur à risque moyen à très fort) sont possibles pour des pluies >2 mm.

Oïdium

Fiche INRAe, Cliquez ici

Risque

Faible à Moyen

TNT au 17/06

Boisse – St Jean de Duras



Feuilles

Intensité : 0 %, 0 %

Fréquence : 0 %, 0 %



Baies

Intensité : 0 %, 0 %

Fréquence : 0 %, 0 %

Le risque est stable, reste actuellement faible : Aucun symptôme dans notre réseau. Peu d'évolution : La vigne est à un stade sensible à l'Oïdium. Un niveau de risque fort est annoncé par le modèle, les zones à risque faible sont réapparues sur les secteurs les plus arrosés. Les modèles prévoient de faibles contaminations épidémiques pour des pluies, > à 5mm) à venir, (Source BSV – N°11– Edition Nord Aquitaine / 10/06/2025). Le temps à venir va être favorable à l'Oïdium (chaud, hygrométrie élevée, pas ou peu de pluies...). **Surveillez les parcelles à forte sensibilité et/ou historique.**

Black Rot

Fiche INRAe, Cliquez ici

Risque

Moyen à Très Fort

TNT au 17/06

Boisse – St Jean de Duras



Feuilles

Intensité : 0 %, 0 %

Fréquence : 0 %, 0 %



Baies

Intensité : 0 %, 0 %

Fréquence : 0 %, 0 %

Le risque est moyen, voire très fort localement, suivant les secteurs et historique des parcelles : Le risque se maintient à des niveaux élevés : présence régulière mais toujours à des niveaux très faibles dans notre réseau.... **Légère** augmentation des **symptômes, blancs** (– –) ou marrons (–), avec et sans pycnides, observables sur feuilles. Le BSV indique une légère hausse des symptômes dans le réseau TNT. La vigne est à un stade sensible. Des contaminations épidémiques pour toutes pluies > 2-3 mm (Source BSV – N°11– Edition Nord Aquitaine / 10/06/2025)

Botrytis

Fiche INRAe, Cliquez ici

Risque

Nul

TNT au 17/06

Boisse – St Jean de Duras



Feuilles

Intensité : 0 %, 0 %

Fréquence : 0 %, 0 %



Baies

Intensité : 0 %, 0 %

Fréquence : 0 %, 0 %

Le risque est toujours nul : Pas de nouveaux symptômes observés sur feuilles (en général suite blessures, vents, palissage, matériel, etc.), aucun symptôme sur inflorescences dans notre réseau. Le meilleur anti botrytis reste toujours la prophylaxie.

NOTES



Priorités INCHANGÉES !!! Soyez couvert avant les prochaines pluies supérieures à 2-3 mm ! Suivre la pousse & accroissement surface de baies ...

La pousse à été très importante la semaine dernière, suivre les relevages et les pampres. Ponctuellement on observe encore quelques symptômes de carences, si besoin réaliser un traitement (V° Bulletin N°6).

Entretien du sol :

Sous le rang :

Priorité : Éviter que les adventices ne gênent la qualité de pulvérisation !!! Voir bulletins précédents.... Profiter du temps de cette semaine pour vous mettre à jour / rattraper les parcelles les plus difficiles.

Inter-rang : Si croûte de battance, remettre en porosité par un griffage superficiel si le sol est ressuyé. De plus cela permettra de stimuler la minéralisation du sol et permettra de satisfaire les besoins de la vigne en Azote (V° Bulletin N1 ou [cliquer ici](#)).

Epamprage / Ebourgeonnage :

Surveiller repousses pour deuxième passage... Profitez du soleil cette semaine pour avancer sur ces chantiers...

Relevages / Pré-relevages :

La quasi totalité des parcelles sont concernées : chantier prioritaire avant prochaines pluies et prochain traitement !!!! Rappel : Voir bulletins précédents

Rognage : En cours ou déjà fait sur parcelles précoces et/ou vigoureuses Evitez de se précipiter, attendre afin de limiter la pousse des entre cœurs (souvent là où entre le mildiou). Sauf urgence, évitez de rogner lors des épisodes de très fortes chaleurs (>35°C).

Pour éviter du stress à la vigne, avoir de meilleur débit de chantier-résultats : Pensez à Rogner malin...**Plus d'infos ? Cliquez ici !**

Echaudage : Si parcelle à risque, vu forte chaleur annoncée cette semaine et la semaine prochaine, il est possible d'utiliser de [l'argile kaolinée calcinée](#) comme barrière physique, 20 Kg/ha/Trt.



Téléchargez **le point infos** sur la **prophylaxie**



CONSEILS

Traitement : Les derniers traitements ont été réalisés entre mardi/mercredi jusqu'à vendredi : Pas de traitement à prévoir cette semaine, privilégier la prophylaxie et mise à jour des travaux à la vigne si besoins. Toutes les parcelles devront être couvertes avant TOUTES pluies > à 2-3 mm.

L'accompagnement de la pousse (et l'accroissement des baies) prime toujours sur le lessivage ! Attention à ne pas traiter trop tôt, surtout si pluies confirmées pour mardi semaine prochaine ...

Suivant l'état phytosanitaire du vignoble et la vigueur, 2 scénarios possibles :

- Parcelles exemptes de symptômes (ou très faibles) et/ou vigne peu développée : 250-**300g** de Cu métal/ha associé à 3-4 Kg de soufre pur.
- Parcelles avec présence régulière de symptômes et/ou vigne très développée : 350-**400g** de Cu métal/ha associé à 3-4 Kg de soufre pur.

Si forte présence ou en cas de passif : Oïdium, Black Rot, augmenter la dose de soufre pur à 6-8 Kg

Cas Particuliers : En cas de pluies très importantes >25-30 mm et/ou de vigne très vigoureuses, possible d'augmenter la dose de Cu de 100 g pour chaque scénario décrit, (ou 50 g si matériel de précision). Possible d'associer Hydroxyde & Oxyde (50-50 ou 1/3-2/3, suivant intensité orages...).

Rappel risque phytotoxicité du Soufre et Terpènes de citrus (effet asséchant) : V° Inter Bulletin N°4.

← [Retour au sommaire](#)



DU CÔTÉ DES INSECTES

Transfert de connaissances

Cicadelle FD

Populations en diminution. L1 (-) L2(-) L3(+) L4 (+) L5 (-). Apparition des exuvies de L5 ce qui signifie que les 1ers adultes ne devraient pas tarder ! Privilégier l'observation des feuilles proches de piquet bois et/ou des têtes de souches pour détecter apparition des larves. Privilégiez un épamprage mécanique (élimination d'une partie des œufs et des larves situées dans l'écorce des ceps). Réseau : Moyenne 3.9 Larves pour 100 feuilles, Mini : 0 / Max : 39 En baisse. **Prophylaxie** : Toutes les informations en [cliquant ici](#).

Tordeuses

Peu de captures d'adultes dans le réseau, on est en attente du vol de seconde génération : Mini : 0 / max : 1 / moy : 0.2 adulte/sem. Aucune ponte observée dans notre réseau, ni dans les départements limitrophes (Source BSV – N°11- Edition Nord Aquitaine / 10/06/2025). Réseau : Moyenne 0 glomérule pour 100 inflorescences, Mini : 0 / Max : 0. Rappel sauf cas exceptionnel, on ne traite pas la G1 d'eudémis. Surveillez présence et évaluez la population en début de saison, même s'il n'y a aucune corrélation entre les différentes générations d'Eudémis.

Cicadelles vertes

Le vol de G2 continu et est en augmentation. Présence faible de larves observées (derniers stades, proches émergences adultes G2). Rares dégâts sur feuilles. Réseau : Mini : 8 / max : 35 / moy : 16.6 adulte/sem (en hausse). Moyenne 4,3 Larves pour 100 feuilles, Mini : 2 / Max : 11 (en légère baisse). Moyenne 0 % Dégâts pour 100 feuilles, Mini : 0 / Max : 0,15% (stable).

NOTES

Biodiversité et auxiliaires : Rappels et Détails voir bulletins précédents.

De la Vie ! Des auxiliaires et des alliés ! On observe une présence de plus en plus régulière et en hausse des auxiliaires : Punaises, Syrphes, etc. Toujours quelques adultes de *Zygina rhamni*, ainsi que quelques larves. Rares adultes de cicadelles *Membracidae*, adultes & larves de cicadelles pruineuses [en hausse, mais sans gravité] et nouvelles sorties de galles phylloxériques sans gravité. Nombreuses araignées, coccinelles, acariens prédateurs (*Trombididae*), chrysopes (Œufs & adultes), cette semaine ainsi que de nombreux papillons. Profitez des dernières orchidées (*Bouc*, ...), profitez-en & protégez-les !

Erinose : Très faible présence cette année, pour l'instant, rares symptômes sur feuilles, sans gravité.

Escargots – Chevreuil : Pas d'évolution, présence globalement faible, peu de dégâts. Voir Bulletins précédents.

Enherbement : 2 questions à se poser avant de sortir le gyrobroyeur : 1) Est-ce que le couvert gêne la qualité de pulvérisation ? 2) Est-ce que le couvert maintien une hygrométrie favorable à la maladie ? – Si vous répondez « Non » à ces 2 questions = Pas de tonte !!!

CONSEILS

CFD : UNIQUEMENT pour la Dordogne et Lot & Garonne : Zone à 3-2+1/0-2-1+1/0 : 1^{er} traitement déjà réalisé et second à réaliser entre le 10 et 18 juin. Zone à 1 Trtmt : Terminé, v° détail p°6. Gironde : V° Bulletin N°5. **Retrouvez tous les textes officiels de la DRAAF : Cliquez Ici & voir msg spécial FD AGBP du 02/06.**

Eudémis : Attente ponte G2

Cicadelle verte : Vu début vol de G2, et si pas encore fait possible de commencer traitement insectifuge si nécessaire. (purins de fougères à 10 % ou barrière physique [plus d'infos cliquez ici](#)).

NOTE : L'utilisation d'une barrière physique de type argile kaolinée calcinée, en plus de l'effet insectifuge, atténuera les dégâts dus à l'échaudage physiologique (V° p°2).

↓ En images...



Mildiou, profil « mosaïque »



Larve Metcalfa pruinosa



Mildiou : nouvelle sporulation



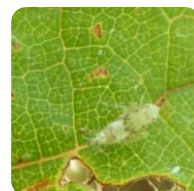
Larve Chrysope (auxiliaire)



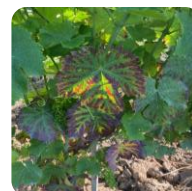
Ecllosion Chrysope



Nymphes de Coccinelle



Larve CFD, Stade L5



Carence en Magnésium, cépages rouges



Mildiou récent



Rot Gris : mildiou sur inflorescences / jeunes baies.

Relevé météo, par secteur

	Du 11 juin au 16 juin					
	Températures (°C)			Précipitations (mm)		
	mini.	max.	Moyen.	mini.	max.	Cumul
Bergerac	12,2	34,6	23,3	0	26,2	47,9
Boisse	11,4	33	22	0	18,6	30,2
Villefranche de Lonchat	11	33	22,2	0	7	16,4
Montcaret	11	33	22,4	0	9,4	16,7
Pineuilh	12	33,2	22,3	0	15	20
Saint Astier	10,3	32	21,7	0	17,2	22,7
Sigoulès	11,2	32,8	21,9	0	22,3	28,5
Saint Jean de Duras	11,8	31,6	21,8	0	18,4	22,3
Creysensac & Pissot	13	32	22	0	4,3	8

Prévisions météo à une semaine, par secteur

Précipitations en mm

0

< 4

< 15

> 15

Prévisions semaine à venir	Mer 18.06			Jeu 19.06			Ven 20.06			Sam 21.06			Dim 22.06			Lundi 23.06		
	Températures & précipitations			Températures & précipitations			Températures & précipitations			Températures & précipitations			Températures & précipitations			Températures & précipitations		
	mini.(°C)	max.(°C)	Pluv.(mm)	mini.(°C)	max.(°C)	Pluv.(mm)	mini.(°C)	max.(°C)	Pluv.(mm)	mini.(°C)	max.(°C)	Pluv.(mm)	mini.(°C)	max.(°C)	Pluv.(mm)	mini.(°C)	max.(°C)	Pluv.(mm)
Bergerac	17	32	-	13	34	-	17	36	-	18	37	-	18	37	-	18,5	37,6	1
Boisse	15	32	-	15	34	-	19,6	34,8	-	19	36	-	18	35,8	-	20	38	-
Villefranche de Lonchat	16	32,5	-	16,8	34	-	18	35	-	20	38	-	19	37,8	-	20	38	-
Montcaret	15,6	32	-	16,2	34	-	18	35	-	18	37,6	-	18,8	37	-	20	38	-
Pineuilh	16	32	-	17	34	-	19	35	-	19	37	-	18	36,8	-	21	38	-
Saint Astier	16	31	-	18	34	-	19	34	-	20	36	-	18	36	-	21	38	-
Sigoulès	16	32	-	17,6	34	-	20	34	-	20	37	-	18	36	-	21	38	-
Saint Jean de Duras	16	32	-	18	33	-	19	34	-	21	36	-	18	36	-	31	38	-
Creysensac & Pissot	16	31	-	17	34	-	19	35	-	21	37	-	19	36	-	20	37	-



POUR ALLER PLUS LOIN...

Les informations ci-dessous ne sont valables que dans le respect des bonnes pratiques agronomiques et biologiques respectueuses du sol et de la plante, en intégrant autant que possible l'approche globale de son vignoble.

Préparations de phytothérapie et/ou biodynamie à utiliser actuellement

📄 Téléchargez [l'article phytothérapie](#) et cliquez sur lien (en vert) pour les [fiches par plante](#), ou demandez-les à vos techniciens

[Ortie](#) [Prêle](#) [Reine des prés](#) [Valériane](#) (stress – rognage-éfeuillement) [Pissenlit](#) [Sauge](#) [Voir Bulletins Précédents](#)

Camomille

En Tisane à 10%, on utilise les fleurs seulement. Riche en Soufre, Calcium & Potassium. A un Rôle de régulation, en préventif et en accompagnement de la vigne pour de nombreuses maladies (notamment Mildiou).

Fougères

En Purin à 10 %, Préférez la Fougère Aigle (*Pteridium aquilinum*), à défaut la Fougère Mâle (*Dryopteris filixmas*). Action Insectifuge. Est utile contre les cicadelles vertes à conditions de renouveler vos traitements tous les 8-10 jours maximum, sinon pas d'efficacité. Ce sont les feuilles (frondes) que l'on prépare en purin. (1Kg de feuilles fraîches ou 100 g. de sèches dans 10 litres d'eau).

Consoude

En Purin ou « pur jus », permet d'aider les plantes en situation de stress, aide à la fructification, permettrait de réduire les doses de soufre. Plante riche en fer, bore et potasse. **Intéressant pour « rafraîchir » la vigne, mieux supporter variations températures. Intéressant aussi si rognage ou éfeuillement.**

Achillée

En Tisane (10%), on utilise la plante entière, Riche en Soufre, Sucre & Potasse. Aide à lutter contre la coulure & favorise la floraison. Contient également des huiles volatiles & de l'acide Salicylique, qui permettraient la réduction des doses de Soufre. **Intéressant pour « rafraîchir » la vigne, mieux supporter variations températures.**

501

Si la vigne a atteint stade « Nouaison », possible d'utiliser la 501, entre 2 & 4g/ha. Suivant la météo à venir, une ou plusieurs applications peuvent être envisagées après la Fleur, notamment pour renforcer la plante et stimuler ses défenses suite aux conditions météo (forte amplitude thermique, manque de luminosité et de chaleur, présence de maladies et notamment Mildiou). Possibilité d'ajouter quelques gouttes de valériane (507), en début de dynamisation. **Ne pas utiliser sur des vignes chétives.** Plus d'infos : [Cliquez Ici](#). Contactez-nous si questions.



LA POSITION DE LA LUNE

Prendre en compte la position de la lune dans mes travaux :

Lune montante jusqu'au **24/06**
et **descendante** jusqu'au **09/07**

Lune croissante jusqu'au **10/07**
et **décroissante** jusqu'au **24/06**

Pour repousse plus lente tondre les couverts en jours fleurs ou racines :

Lune descendante : 25-26 juin & 02-04 juillet



Période favorable aux préparations préventives des **maladies** **21-24/06**



Période favorable aux préparations préventives des **insectes** **23-25/06**



Période favorable limitant les germinations des **adventices** : **travail sous le rang** **02-04/07**



Prochains **nœuds lunaires** **18/06 à 12h**



Prochain **périgée** **23/06 à 07h**

Éviter le travail des sols et de la plante pendant les nœuds lunaires (2 par mois) et la Lune en périgée (1 par mois).

N'hésitez pas à contacter votre technicien.ne-conseil pour toute information complémentaire.

CALENDRIER BIODYNAMIQUE ↓

Dates	Mer 18/06	Jeudi 19/06	Ven 20/06	Sam 21/06	Dim 22/06	Lun 23/06	Mar 24/06
Jour							
Dessous rang						P	
Inter rang						P	
Tonte couvert						P	
Epamprage-Effeuillement-Rognage						P	

Très favorable

↓

Très défavorable

Jour fruit

Jour racine

Jour fleur

Jour feuille

Le soleil est dans la constellation du Taureau et y restera jusqu'au 20/06 où il entrera dans celle des Gémeaux.

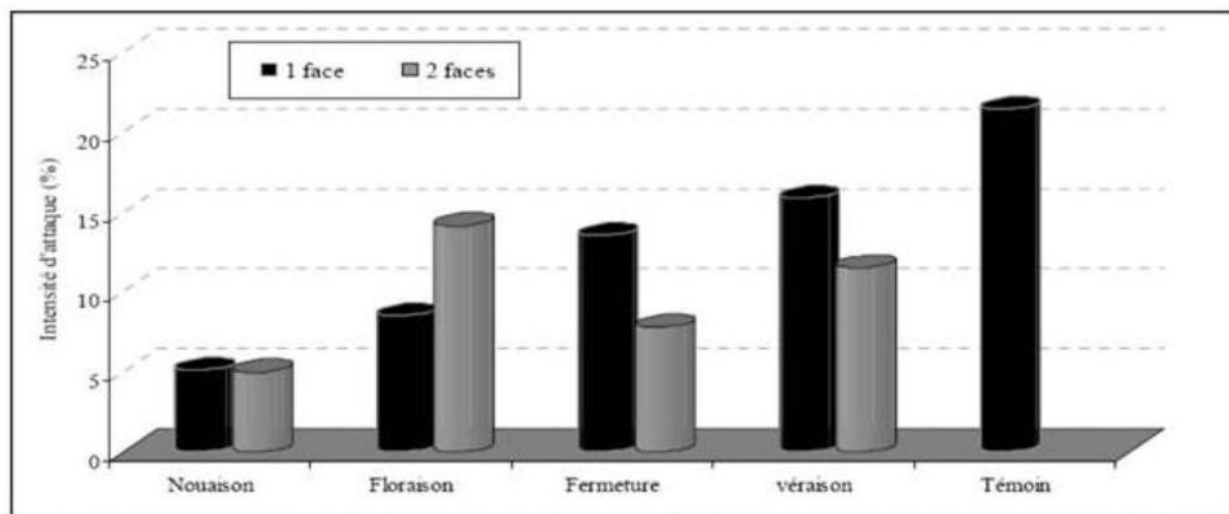
Cueillette des plantes pour tisanes et préparations biodynamiques : se réalise au stade tout début floraison de la plante, le matin, par très beau temps en évitant les jours feuilles et le périgée et en favorisant les jours fleurs et l'apogée. Évitez aussi les bords de route très fréquentés ou trop pollués par l'activité humaine ou agricole. Pour les plantes à faire sécher, préférez la lune décroissante ET montante.

Note concernant la biodynamie : il faut d'abord respecter et maîtriser les règles de l'agronomie, de l'agriculture biologique et seulement ensuite la biodynamie peut apporter un plus à votre domaine et à vos vins. C'est pourquoi nous conseillons de se concentrer sur les fondamentaux cette année, le temps d'acquiescer tout le matériel nécessaire et de mettre les vignes au propre, une fois cela fait on pourra envisager une évolution sereine vers la biodynamie.

📄 Plus d'infos sur [la mise en œuvre de la biodynamie](#)

📄 Plus d'infos sur [l'approche du sol en biodynamie](#)

← [Retour au sommaire](#)



Intensité d'attaque par la Pourriture grise selon les pratiques d'effeuillage (Colombar, 1997, étude IFV)

Les Effeuillages permettent une meilleure aération de la zone des grappes, baisse de l'hygrométrie favorable aux maladies, ils doivent aussi permettre de laisser passer la lumière, sans mettre les grappes à nues ; Ils permettront également à vos traitements de mieux pénétrer la zone fructifère. Plus ils sont faits tôt, moins vous blessez les baies et meilleure sera leur efficacité.

Les points à prendre en compte avant d'effeuiller :

- Les parcelles les plus sujettes aux maladies fongiques devront être soigneusement effeuillées.
- Les cépages les plus sensibles aux coups de soleil et aux coups de chaud devront être effeuillés plus rapidement ou partiellement.

Evitez d'effeuiller les faces exposées au soleil de l'après-midi.

Diamètre baies (mm)	Augmentation de la surface (fois)
1	-
2	x 4
3	x 9
4	x 16
5	x 25
6	x 36
7	x 49
8	x 64
9	x 81
10	x 100

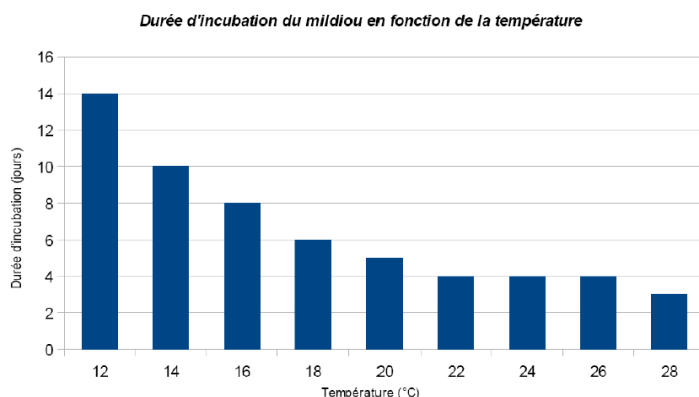


Importance d'accompagner la pousse : de la chute des capuchons floraux au stade fermeture de la grappe : la surface est 25 fois supérieure entre une baie de 1 mm et 5 mm : voir tableau ci-dessus).

Source : Bulletin technique FIBL & Bulletin CAB Pays de la Loire, saison 2023.

Rappel sur les délais d'incubation : Graphique représentant la durée d'incubation du mildiou en fonction de la température :

ATTENTION aux données sur feuilles !!
Les délais d'INCUBATION sur inflorescences ou baies sont plus longs, généralement....



Source BSV : Les données pour réaliser ce graphique sont issues du livre « Maladies cryptogamiques de la vigne : champignons parasites des organes herbacés et du bois de la vigne », Dubos B, 1999, eds Féret, Bordeaux.



FOCUS TECHNIQUE

Point Flavescence Dorée :

Détail des dates de traitement publiées par le GDON, Bulletin N°1, Mai 2025 :

Attention : Les zones à 2+1/0 (hors protocole dérogatoire) & les zones à 2 traitements ainsi que les parcelles contaminées (quelque soit la zone) doivent réaliser 3 TRAITEMENTS

Attention : le piégeage ne s'applique pas aux utilisateurs de produits phytopharmaceutiques autorisés en Agriculture Biologique : ces derniers, effectuent sur leurs parcelles de vignes :

- Sur les zones ou communes à 3, 2+1/0 ou 2 traitements : **3 larvicides**
- Sur les zones ou communes à 1+1/0 traitements : **2 larvicides**
- Sur les zones ou communes à 1 traitement : **1 larvicide**

CLASSEMENT DES COMMUNES	3 TRAITEMENTS	2 + 1/0 TRAITEMENTS (PIÉGEAGE)	2 TRAITEMENTS	1+1/0 TRAITEMENTS (PIÉGEAGE)	1 TRAITEMENT
Nombre de traitement obligatoires à réaliser avec des produits phytopharmaceutiques autorisés en Agriculture Biologique	3 TRAITEMENTS			2 TRAITEMENTS	1 TRAITEMENT
T1 Larvicide	Du 2 au 8 juin	Du 2 au 8 juin	Du 2 au 8 juin	Du 2 au 8 juin	Du 9 au 15 juin
T2 Larvicide	8 à 10 jours après le 1er traitement	8 à 10 jours après le 1er traitement	8 à 10 jours après le 1er traitement	8 à 10 jours après le 1er traitement	PAS DE T2
T3 Larvicide	8 à 10 jours après le 2ème traitement	8 à 10 jours après le 2ème traitement	8 à 10 jours après le 2ème traitement	PAS DE T3	PAS DE T3

Pour plus de précisions sur les communes, ou des sections ou des parcelles particulières, se référer à la liste envoyée par le GDON.

Participants au protocole d'aménagement de la lutte : CF courriels de Joséphine ONG concernant les observations, les dates de visites et les traitements.



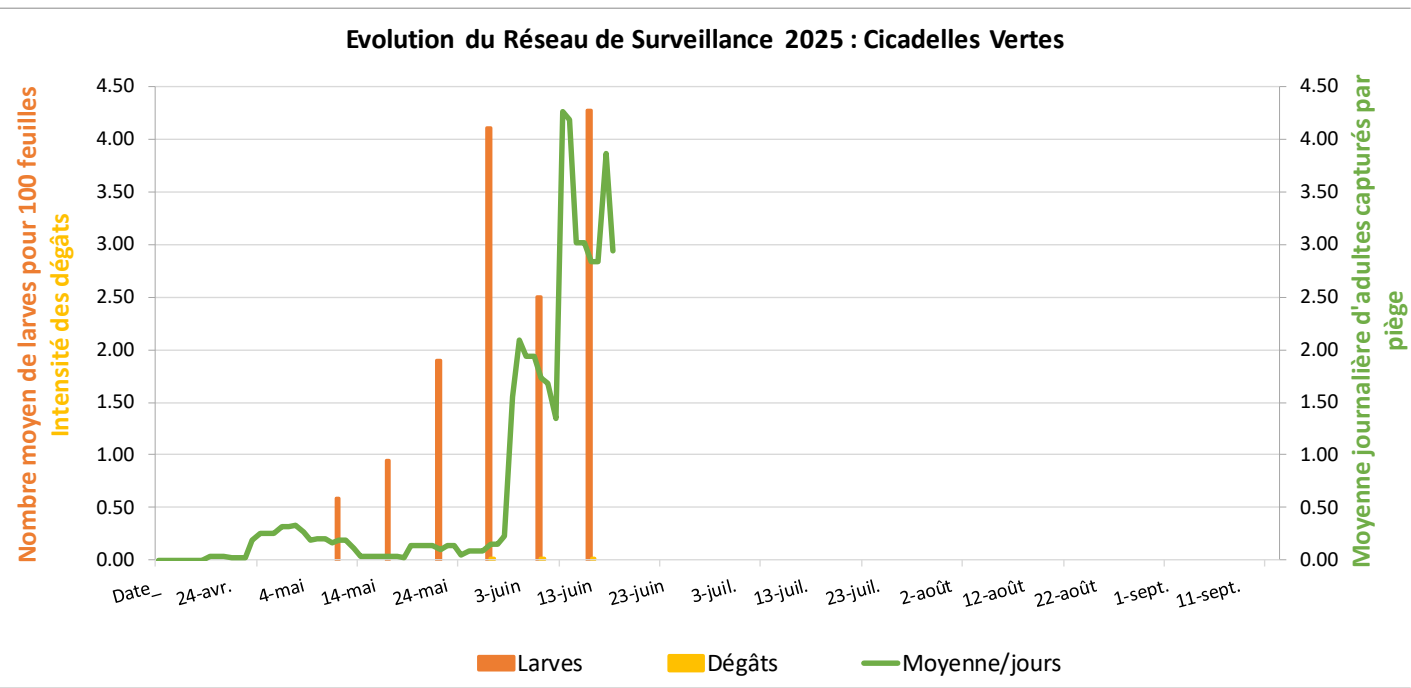
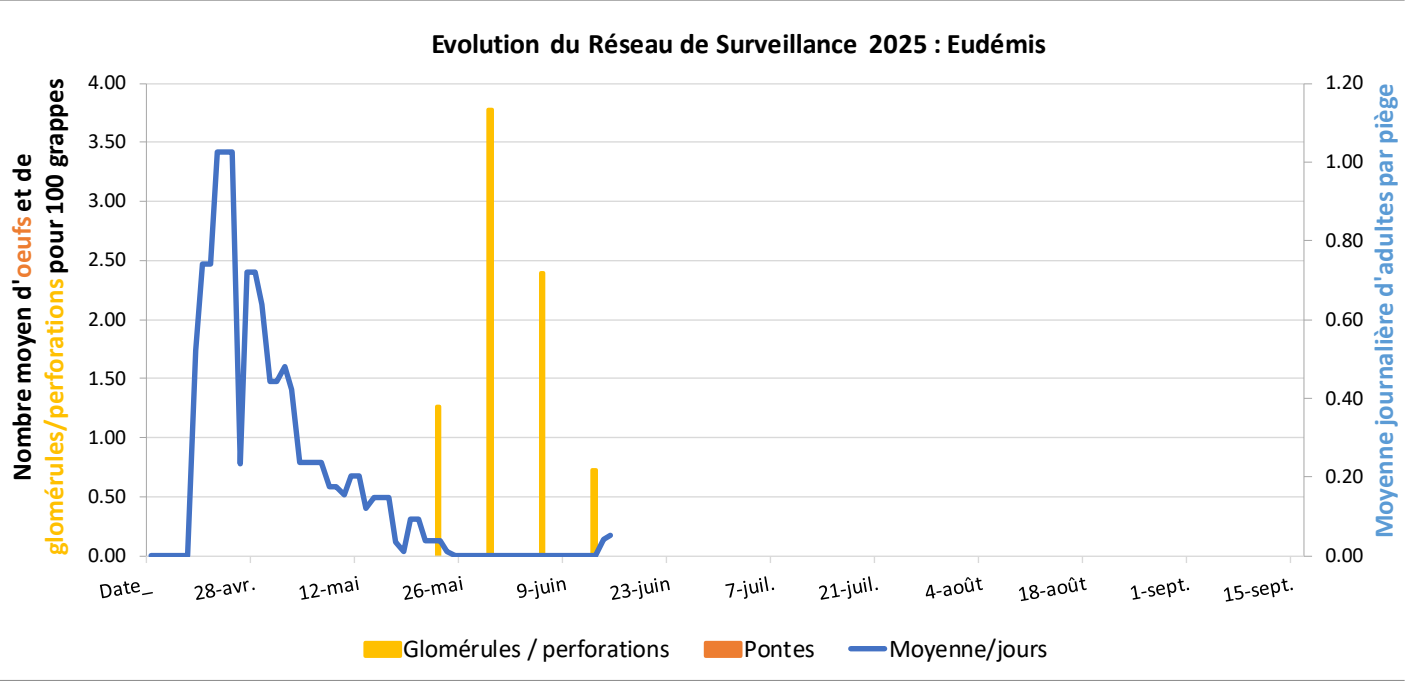
HISTORIQUE – RÉSEAU DE SURVEILLANCE

Données issues du réseau de piégeage et de surveillance d'AgroBio Périgord

Données mises à jour le : 17/06/2025

11 Participants, 22 pièges en 2025

Graphiques synthétisant les principales données de 2025 :



RETOUR SUR :

Les deux dernières dates ont du être annulées.... Faute de combattants/participants !!

- **ANNULE** : Conseil gratuit Couverts et Engrais verts,
- **ANNULE** : ½ journée, 100% Terrain ! Biodiversité en Arboriculture & Viticulture



NOUS CONTACTER



Coordination du pôle
Cépages résistants ·
RESAQ Vitibio & RESAQ
Ferti · Expérimentation
Lutte contre les maladies
cryptogamiques ·

coordoviticulture@
agrobioperigord.fr
06 07 72 54 36



Flavescence Dorée
(protocole et essais) ·
Agroforesterie ·
Biodiversité Sauvage ·

j.ong@
agrobioperigord.fr
06 82 87 99 63



Réseau de surveillance ·
Conseil et formations
tailles-greffage-curetage
· Réseau DEPHY-
ECOPHYTO ·

c.maisonneuve@
agrobioperigord.fr
07 88 02 29 38



Conseil et formations bio
biodynamiques ·
Coordination
expérimentations ·
Réfèrent viticulture
biologique pour la FNAB
et l'ITAB ·

e.maille@
agrobioperigord.fr
06 87 58 48 50

NOS PARTENAIRES RÉSEAU



NOS RÉSEAUX SOCIAUX



[YouTube](#)



[Groupe Facebook Viti
AgroBio Périgord](#)

Parce que...

- ✓ Je soutiens **une agriculture bio et locale en Dordogne**
- ✓ Je veux faire partie d'un réseau de **plus de 650 adhérents**
- ✓ Mon adhésion est **essentielle** pour la vie du réseau et permet de **peser sur les politiques publiques** liées à la bio (aides...)

JE RENOUVELLE MON ADHÉSION



L'adhésion en ligne en 5 min, **c'est par ici** !

**Ou télécharger le
[bulletin d'adhésion
papier](#)**

Note : sur présentation de votre justificatif d'adhésion, VBNA (Vignerons Bio de Nouvelle-Aquitaine) applique une remise de 40 € à votre cotisation !



• **AGROBIO PÉRIGORD** •
Les Agriculteurs **BIO** de Dordogne

AgroBio Périgord
Pôle Bergerac (viticulture)
Pôle viticole, Z.A. Vallade
24100 Bergerac

Cette action est réalisée grâce à nos adhérents.

Avec le soutien financier de :

