



• AGROBIO PÉRIGORD •
Les Agriculteurs **BIO** de Dordogne

→ **Mardi 27 mai 2025**

Viticulture bio

BULLETIN TECHNIQUE N°05

PROCHAIN BULLETIN :
Mardi 03 Juin

Du côté
des maladies

P 2

Du côté
des insectes

P 3

Pour aller plus loin...
La position de la Lune

P 4

Focus
technique

P 7

Historique
Réseau de surveillance

P 8

Événements à venir

Dernière Date !!! Conseil Gratuit Couverts et Engrais verts : Mercredi 11 Juin, de 9h30 à 12h30 : Nous vous proposons 1 dernière matinée d'échanges & d'intelligence collective pour travailler sur vos mélanges, vos itinéraires techniques de semis et de destruction... Pour vous rencontrer au plus proche de vos fermes, lieu à définir en fonction de vos inscriptions [Réservez Ici](#).

Save the Date : 19 Juin : ½ journée, 100% Terrain !
Biodiversité en Arboriculture & Viticulture : Observations de terrain, méthode de capture, Analyse lecture du paysage.
Détails & Inscription : Cliquez Ici !

OBSERVATIONS

Après les fortes pluies du début de semaine dernière, la semaine a été plutôt sèche & ensoleillée la semaine dernière, même si localement des averses très localisées ont pu amener des pluies < à 1 mm à > à 10 mm....

Globalement, l'est de la Dordogne, Le Lot & Garonne et le sud-est de la Dordogne ont été plus arrosés (20 à 40 mm, de plus) que sur l'ouest de la Dordogne et l'Est/nord-est de la Gironde.

La floraison a commencé sur de nombreuses parcelles, pour l'instant avec une très forte hétérogénéité (de nouaison pour les plus avancées [Cépages résistants] à Boutons floraux séparés pour les plus tardives [5 cépages raisin de table, en 47]). Les entrecœurs continuent de se développer, les pampres aussi...

Stades



17 - Boutons floraux séparés



23 - Plaine floraison



27 - Nouaison

Stades observés Bouton floraux agglomérés **BBCH 57/61** à Plaine Floraison **BBCH 59/71**

POINT MÉTÉO

Le temps sec continu au moins toute cette semaine, les températures vont monter et être au-dessus des normales de saison (2 à 6°C au dessus). Pour l'instant pas de précipitations significatives avant lundi avec un risque jusqu'à mercredi. Comme précédemment les hauteurs de pluies annoncées pour l'instant sont plus importantes à l'est de la Dordogne et en Lot & Garonne que à l'ouest de la Dordogne et L'est de la Gironde. A suivre.

Les fortes températures et le temps lumineux devrait accélérer la floraison de la vigne, suivant évolution météo et vos possibilités attention à ne pas traiter trop tôt cette fin de semaine afin d'optimiser la protection des futures baies (chute des capuchons) !! Profitez du beau temps pour avancer sur relevages (pré-relevages), épamprages ainsi que l'entretien du cavaillon si pas pu rattraper avant...

Moyenne / 20ans : Déficit hydrique des 30 derniers jours : - 16% (-13 mm) Surplus hydrique des 12 derniers mois : + 4% (+ 30 mm).



DU CÔTÉ DES MALADIES

Transfert de connaissances

Mildiou

Fiche INRAe, Cliquez ici

Risque

Moyen à Fort

Le risque est en baisse sur la majorité du Vignoble, mais reste à un niveau important (Peu d'évolution suite dernier bulletin : Les zones de risque fort à très fort diminuent, le risque est plus important à l'est de Libourne, au nord et à l'est de Bergerac le risque reste faible) : **Très rares symptôme dans notre réseau** (Montpon, Saint Julien-Innocence et Sigoulès). **Toujours quelques symptômes observés en Dordogne, Gironde et Lot et Garonne**, et très rares symptômes de Rot-Gris observés (Source BSV – N°08– Edition Nord Aquitaine / 20/05/2025). Les modèles indiquent des contaminations épidémiques (secteur à risque fort ou très fort) à partir de 2 mm.

TNT au 27/05 Boisse – St Jean de Duras

| | | |
|----------|----------------------|----------------------|
| Feuilles | Intensité : 0 %, 0 % | Fréquence : 0 %, 0 % |
| Baies | Intensité : 0 %, 0 % | Fréquence : 0 %, 0 % |

Oïdium

Fiche INRAe, Cliquez ici

Risque

Faible à Moyen

Le risque reste actuellement faible : Aucun symptôme dans notre réseau. Peu d'évolution : La vigne est réceptive à l'Oïdium. Un niveau de risque faible est annoncé par le modèle actuellement, mais les zones à risque fort vont se développer. Les modèles prévoient des contaminations épidémiques pour les prochaines pluies > à 3 mm, principalement le long de la Garonne (Source BSV – N°08– Edition Nord Aquitaine / 20/05/2025). Au contraire du mildiou ; Soyez vigilant sur les secteurs les moins arrosés et si vigne bien développée, et parcelles à forte sensibilité et/ou historique, parcelles à l'ombre.

TNT au 27/05 Boisse – St Jean de Duras

| | | |
|----------|----------------------|----------------------|
| Feuilles | Intensité : 0 %, 0 % | Fréquence : 0 %, 0 % |
| Baies | Intensité : 0 %, 0 % | Fréquence : 0 %, 0 % |

Black Rot

Fiche INRAe, Cliquez ici

Risque

Moyen à Très Fort

Le risque est moyen, voir très fort localement, suivant les secteurs et historique des parcelles : Peu d'évolution. Toujours quelques symptômes, blancs ou marrons, avec & sans pycnides, observés dans notre réseau. Les poches à risque faible, continuent à se réduire drastiquement, sur la majorité du vignoble le risque est moyen, de Castillon à Miramont de Guyenne et de Bazas à Montpon, le risque est très fort. De faibles précipitations feraient augmenter fortement le risque. Des contaminations épidémiques pour toutes pluies > 3 mm (Source BSV – N°08– Edition Nord Aquitaine / 20/05/2025) .

TNT au 27/05 Boisse – St Jean de Duras

| | | |
|----------|----------------------|----------------------|
| Feuilles | Intensité : 0 %, 0 % | Fréquence : 0 %, 0 % |
| Baies | Intensité : 0 %, 0 % | Fréquence : 0 %, 0 % |

Botrytis

Fiche INRAe, Cliquez ici

Risque

Nul

Le risque est actuellement nul : Très rares symptômes observés sur feuilles (en général suite blessures), 1^{ers} symptômes sporulents, sur inflorescences dans notre réseau (en plaine). Le meilleur anti botrytis reste toujours la prophylaxie.

TNT au 27/05 Boisse – St Jean de Duras

| | | |
|----------|----------------------|----------------------|
| Feuilles | Intensité : 0 %, 0 % | Fréquence : 0 %, 0 % |
| Baies | Intensité : 0 %, 0 % | Fréquence : 0 %, 0 % |

NOTES

Soyez couvert avant prochaines pluies supérieures à 3 mm ! Suivre la pousse & surtout la chute des capuchons...

La pousse est active, mais on continue d'observer des parcelles présentant des « jaunissements », dû au rougeot physiologique et sont peu poussantes, avec un feuillage « cloqué/gaufré ». Dans ce cas il est encore temps d'effectuer un apport d'engrais foliaire (faible en N et avec nbx oligos si possible), sinon le purin de Consoude, La Tisane d'Ortie (et purins si vigne peu poussante), la Valériane peut aussi aider à soutenir la vigne.

Entretien du sol :

Sous le rang :

Priorité : Éviter que les adventices ne gênent la qualité de pulvérisation !!! Voir bulletins précédents.... Profiter du temps de cette semaine pour vous mettre à jour / rattraper les parcelles les plus difficiles.

Inter-rang : Si croûte de battance, remettre en porosité par un griffage superficiel si le sol est ressuyé.

Engrais verts :

Actuellement ils peuvent devenir concurrentiels pour la vigne et, si réussis, nuire à la qualité des traitements. Rappels : V° Bulletin N°1.

Epamprage / Ebourgeonnage :

Les épamprages ont déjà commencé sur de nombreuses parcelles, voire commencent un deuxième passage... Profitez du retour du soleil cette semaine pour avancer sur ces chantiers...

Relevages-Pré-relevages :

De plus en plus de parcelles sont concernées, préférez des pré-relevages progressifs que d'attendre un relevage unique.... Attention la pousse pourrait être importante d'ici la fin de semaine... Il est donc IMPERATIF de s'organiser pour éviter d'avoir des rameaux au sol lors des prochaines pluies (rameaux pas/mal protégés si traitement et contaminations maximales...)

Téléchargez **le point infos** sur la **prophylaxie**

CONSEILS

Traitement : Toutes les parcelles devront être couvertes avant TOUTES pluies > à 3 mm. **L'accompagnement de la pousse prime sur le lessivage actuellement ! D'autant que la floraison est en cours... Attention à ne pas traiter trop tôt, surtout si pluies confirmées pour lundi soir...**

Suivant les pluies reçues précédemment et les niveaux de risques, 2 scénarios possibles :

- Secteurs ayant reçu de faibles précipitations et/ou vigne peu développée :** Traitement à 200-250g de Cu métal/ha associé à 4-5 Kg de soufre pur.
- Secteurs ayant reçu de fortes précipitations et/ou vigne très développée :** Traitement à 250-300 de Cu métal/ha associé à 3-4 Kg de soufre pur.

Si forte présence d'excoriose ou en cas de passif Erinose, Oïdium, Black Rot, augmenter la dose de soufre pur à 6-8 Kg.

Pour ceux qui le peuvent, privilégier l'utilisation de panneaux récupérateurs, dans ce cas possible descendre à 120-150g de Cu métal.



DU CÔTÉ DES INSECTES

Transfert de connaissances

Cicadelle FD

Populations toujours en augmentation sur l'ensemble des secteurs. Stades : L1(+), L2(+) & L3(-). Privilégier l'observation des feuilles proches de piquet bois et/ou des têtes de souches pour détecter apparition des larves. Privilégiez un épamprage mécanique (élimination d'une partie des œufs et des larves situées dans l'écorce des cep). Réseau : Moyenne 17.4 Larves pour 100 feuilles, Mini : 0 / Max : 141; En hausse. **Prophylaxie** : Toutes les informations en [cliquant ici](#).

Tordeuses

Attente du vol de G2 : Pas de captures d'adultes dans le réseau : Mini : 0 / max : 0 / moy : 0 adulte/sem. Aucune ponte observée dans notre réseau, ni dans les départements limitrophes (Source BSV – N°08– Edition Nord Aquitaine / 20/05/2025). **Apparitions des 1^{ers} glomérules, dans réseau & hors réseau; Présence faible.** Réseau : Moyenne 2.2 glomérules pour 100 inflorescences, Mini : 0 / Max : 12, augmentation. Rappel sauf cas exceptionnel, on ne traite pas la G1 d'eudémis. Surveillez présence et évaluer la population en début de saison, même s'il n'y a aucune corrélation entre les différentes générations d'Eudémis.

Cicadelles vertes Quelques adultes observés. Et présence faible de larves observées. Aucun dégât sur feuilles. Réseau : Mini : 0 / max : 4 / moy : 0.4 adulte/sem (en baisse). Moyenne 1.1 Larves pour 100 feuilles, Mini : 0 / Max : 6 (stable).

NOTES

Biodiversité et auxiliaires : Rappels et Détails voir bulletins précédents.

Vers une reprise de l'activité dans les vignes ! On observe toujours une présence régulière et en hausse des auxiliaires : Punaises, Syrphes, etc. Présence régulière de Cigariers et de « Cigares », sans gravité (Sauf certaines parcelles, où on peut observer 3 à 6 cigares par cep). Toujours quelques adultes de *Zygina rhamni*, ainsi que quelques larves. Rares adultes de cicadelles *Membracidae*, adultes & larves de cicadelles pruneuses [en hausse, mais sans gravité] et quelques galles phyloxériques sans gravité. Nombreuses araignées, coccinelles, acariens prédateurs (*Trombididae*), chrysopes (Œufs & adultes), de nombreuses cantharides cette semaine ainsi que de nombreux papillons. Actuellement on observe toujours de nombreuses orchidées (*Mouchersons*, *Abeilles*, *Bécasses*, *Pyramidalis*, *Lingua*, ...), et les glaieuls d'Illyrie sont également en fleurs, profitez-en & protégez-les !

Erinose : Très faible présence cette année, pour l'instant, rares symptômes sur feuilles, sans gravité.

Escargots – Chevreuil : Pas d'évolution, présence globalement faible, peu de dégâts. Voir Bulletins précédents.

CONSEILS

Cigariers : Si présence très importante (*plusieurs « cigares » par cep*); Dans ces cas rares ramassez et détruisez les « cigares » [qui contiennent les œufs et larves].

CFD : UNIQUEMENT pour la Dordogne et Lot & Garonne : Zone à 3-2+1/0-2-1+1/0 : 1^{er} traitement entre le 02/06 & 08/06. Zone à 1 Trtmt : du 09/06 au 15/06, v° détail p°6. **Gironde : V° Bulletin N°4. Retrouvez tous les textes officiels de la DRAAF : Cliquez Ici.**

Eudémis : pas de traitement à prévoir en G1. Continuer surveillance, notamment apparition des glomérules.

Cicadelle verte : pas de traitement à prévoir. Attendre début de vol G2 pour éventuel traitement insectifuge si nécessaire.

Enherbement : 2 questions à se poser avant de sortir le gyrobroyeur : 1) Est-ce que le couvert gêne la qualité de pulvérisation ? 2) Est-ce que le couvert maintien une hygrométrie favorable à la maladie ? – Si vous répondez « Non » à ces 2 questions = Pas de tonte !!!

↓ En images...



Attention aux Pampres !



Floraison



Mildiou



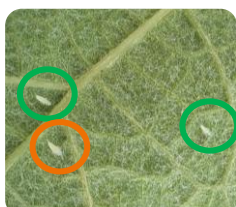
Ponte Punaise



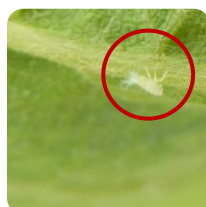
Adulte Chrysope
(Auxiliaire)



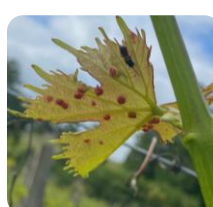
Grêle, Razac de
Saussignac



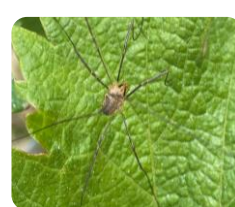
Larve CFD : L1 & L2



Larve Metcalfa pruinosa
(cicadelle pruneuse)



Galles phyloxérique



Opilion
(Auxiliaire)



POUR ALLER PLUS LOIN...

Les informations ci-dessous ne sont valables que dans le respect des bonnes pratiques agronomiques et biologiques respectueuses du sol et de la plante, en intégrant autant que possible l'approche globale de son vignoble.

Préparations de phytothérapie et/ou biodynamie à utiliser actuellement

📄 Téléchargez [l'article phytothérapie](#) et cliquez sur lien (en vert) pour les [fiches par plante](#), ou demandez-les à vos techniciens

[Ortie](#) [Prêle](#) [Reine des prés](#) [Valériane \(stress\)](#) [Consoude \(Stress\)](#)

[Voir Bulletins Précédents](#)

Saule

En tisane (10 %) : Pour assécher & contrebalancer une « ambiance humide ». Prévention contre les maladies. Nombreux composés, dont notamment l'acide salicylique. On emploiera préférentiellement l'écorce des jeunes pousses (+ riche en principes actifs) ou de jeunes tiges broyées, évitez les saules à feuilles larges. Lors de l'infusion, la température ne doit pas dépasser 80°C, pour ne pas détruire l'acide salicylique.

Pissenlit

En décoction (10%) sur le feuillage. Riche en silice & calcium, contribue au durcissement des parois cellulaires, en préventif et en accompagnement de la vigne pour de nombreuses maladies (notamment : Mildiou, Oïdium & Excoriose, Black Rot).

Consoude

En Purin ou « pur jus », permet d'aider les plantes en situation de stress, aide à la fructification, permettrait de réduire les doses de soufre. Plante riche en fer, bore et potasse. **Intéressant pour « réchauffer » la vigne, mieux supporter variations températures.**

Achillée

En Tisane (10%), on utilise la plante entière, Riche en Soufre, Sucre & Potasse. Aide à lutter contre la coulure & favorise la floraison. Contient également des huiles volatiles & de l'acide Salicylique, qui permettraient la réduction des doses de Soufre

501

Ne pas appliquer actuellement vu le début de la floraison, possible de reprendre au stade nouaison Suivant la météo à venir, une ou plusieurs applications peuvent être envisagées après la Fleur, notamment pour renforcer la plante et stimuler ses défenses suite aux conditions météo (forte amplitude thermique, manque de luminosité et de chaleur, présence de maladies et notamment Mildiou). Possibilité d'ajouter quelques gouttes de valériane (507), en début de dynamisation. **Ne pas utiliser sur des vignes chétives.** Plus d'infos : [Cliquez Ici](#). Contactez-nous si questions.



LA POSITION DE LA LUNE

Prendre en compte la position de la lune dans mes travaux :

Lune montante jusqu'au **28/05**

et descendante jusqu'au **12/06**

Lune croissante jusqu'au **11/06**

et décroissante jusqu'au **25/06**

Pour repousse plus lente tondre les couverts en jours fleurs ou racines :

Lune descendante : **29-30 mai , 04-09 juin**



Période favorable aux préparations préventives des **maladies** **12-16/06**



Période favorable aux préparations préventives des **insectes** **14-16/06**



Période favorable limitant les germinations des **adventices** : **04-07 juin**
travail sous le rang



Prochains **nœuds lunaires** **04/06 à 04h**



Prochain **périgée** **23/06 à 07h**

Éviter le travail des sols et de la plante pendant les nœuds lunaires (2 par mois) et la Lune en périgée (1 par mois).

N'hésitez pas à contacter votre technicien.ne-conseil pour toute information complémentaire.

CALENDRIER BIODYNAMIQUE ↓

| Dates | Mer 28/05 | Jeudi 29/05 | Ven 30/05 | Sam 31/05 | Dim 01/06 | Lun 02/06 | Mar 03/06 | |
|------------------------------|--------------|----------------|--------------|--------------|--------------|--------------|--------------|--------------|
| Jour | | | | | | | | |
| Dessous rang | | | | | | | | Jour fruit |
| Inter rang | | | | | | | | Jour racine |
| Tonte couvert | | | | | | | | Jour fleur |
| Ebourgeonnage - Epamprage | | | | | | | | Jour feuille |

Le soleil est dans la constellation du Taureau et y restera jusqu'au 20/06 où il entrera dans celle des Gémeaux. La lune roussit ce terminer aujourd'hui (27/05)

Cueillette des plantes pour tisanes et préparations biodynamiques : se réalise au stade tout début floraison de la plante, le matin, par très beau temps en évitant les jours feuilles et le périgée et en favorisant les jours fleurs et l'apogée. Évitez aussi les bords de route très fréquentés ou trop pollués par l'activité humaine ou agricole. Pour les plantes à faire sécher, préférez la lune décroissante ET montante.

Note concernant la biodynamie : il faut d'abord respecter et maîtriser les règles de l'agronomie, de l'agriculture biologique et seulement ensuite la biodynamie peut apporter un plus à votre domaine et à vos vins. C'est pourquoi nous conseillons de se concentrer sur les fondamentaux cette année, le temps d'acquiescer tout le matériel nécessaire et de mettre les vignes au propre, une fois cela fait on pourra envisager une évolution sereine vers la biodynamie.

▶ Plus d'infos sur [la mise en œuvre de la biodynamie](#)

▶ Plus d'infos sur [l'approche du sol en biodynamie](#)

← [Retour au sommaire](#)



FOCUS TECHNIQUE

Prophylaxie & Maladies...

De l'importance des relevages :



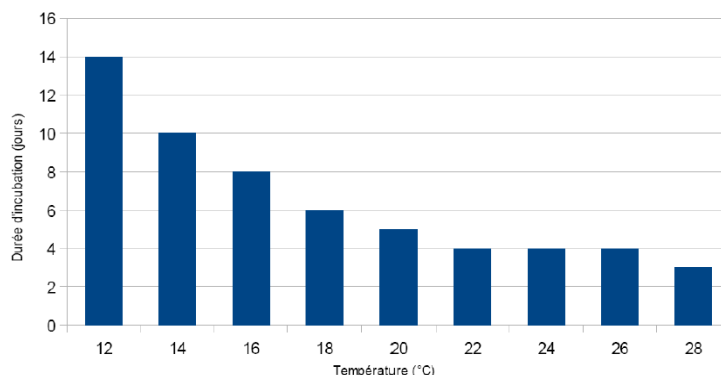
Rameaux au sol pendant une pluie !!! A Eviter Absolument

Objectif : Eviter l'affaissement des rameaux et leur rapprochement du sol (= échelles à mildiou).

Cela permettra également un meilleur traitement et limitera la casse des rameaux. *Si vignes non relevées avant prochaines pluies : ne pas hésiter à "sacrifier" les rameaux ayant un angle inférieur à 90° par rapport à la tête de cep (proche du sol). Ces rameaux sont non traités, ou mal traités, de plus la probabilité qu'ils soient contaminés pendant la pluie est très importante. Les symptômes sur ces rameaux sont probablement en incubation, donc pas visibles lors du relevage, et ne s'extérioriseront que plus tard (trop tard...).*

Rappel sur les délais d'incubation : Graphique représentant la durée d'incubation du mildiou en fonction de la température :

Durée d'incubation du mildiou en fonction de la température



ATTENTION aux données sur feuilles !!

Les délais d'INCUBATION sur inflorescences ou baies sont plus longs, généralement....

Source BSV : Les données pour réaliser ce graphique sont issues du livre « *Maladies cryptogamiques de la vigne : champignons parasites des organes herbacés et du bois de la vigne* », Dubos B, 1999, eds Féret, Bordeaux.



FOCUS TECHNIQUE

Point Flavescence Dorée :

Détail des dates de traitement publiées par le GDON, Bulletin N°1, Mai 2025 :

Attention : Les zones à 2+1/0 (hors protocole dérogatoire) & les zones à 2 traitements ainsi que les parcelles contaminées (quelque soit la zone) doivent réaliser 3 TRAITEMENTS

Attention : le piégeage ne s'applique pas aux utilisateurs de de produits phytopharmaceutiques autorisés en Agriculture Biologique :
ces derniers, effectuent sur leurs parcelles de vignes :

- Sur les zones ou communes à 3, 2+1/0 ou 2 traitements : **3 larvicides**
- Sur les zones ou communes à 1+1/0 traitements : **2 larvicides**
- Sur les zones ou communes à 1 traitement : **1 larvicide**

| CLASSEMENT DES COMMUNES | 3 TRAITEMENTS | 2+1/0 TRAITEMENTS (PIÉGEAGE) | 2 TRAITEMENTS | 1+1/0 TRAITEMENTS (PIÉGEAGE) | 1 TRAITEMENT |
|--|---------------------------------------|---------------------------------------|---------------------------------------|--------------------------------------|-----------------|
| Nombre de traitement obligatoires à réaliser avec des de produits phytopharmaceutiques autorisés en Agriculture Biologique | 3 TRAITEMENTS | | | 2 TRAITEMENTS | 1 TRAITEMENT |
| T1 Larvicide | Du 2 au 8 juin | Du 2 au 8 juin | Du 2 au 8 juin | Du 2 au 8 juin | Du 9 au 15 juin |
| T2 Larvicide | 8 à 10 jours après le 1er traitement | 8 à 10 jours après le 1er traitement | 8 à 10 jours après le 1er traitement | 8 à 10 jours après le 1er traitement | PAS DE T2 |
| T3 Larvicide | 8 à 10 jours après le 2ème traitement | 8 à 10 jours après le 2ème traitement | 8 à 10 jours après le 2ème traitement | PAS DE T3 | PAS DE T3 |

Pour plus de précisions sur les communes, ou des sections ou des parcelles particulières, se référer à la liste envoyée par le GDON.

Participants au protocole d'aménagement de la lutte : CF courriels de Joséphine ONG concernant les observations, les dates de visites et les traitements.



FOCUS TECHNIQUE

Focus Photos & Biodiversité :



Auxiliaires sur Fleurs : Opilium à gauche & Syrphe à droite



Pollinisateurs : Bourdon à gauche & Abeille à droite



Dernières Orchidées : Ophrys Abeille (Ophrys apifera) & Orchis bouc (Himantoglossum hircinum).



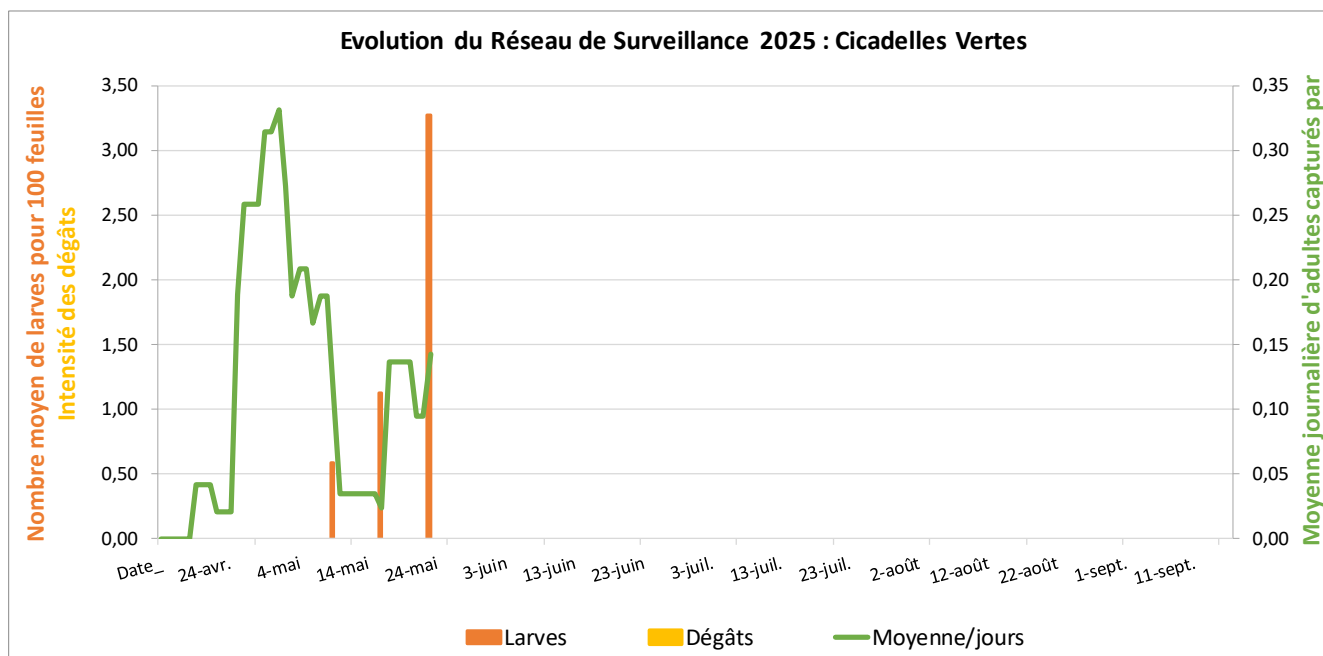
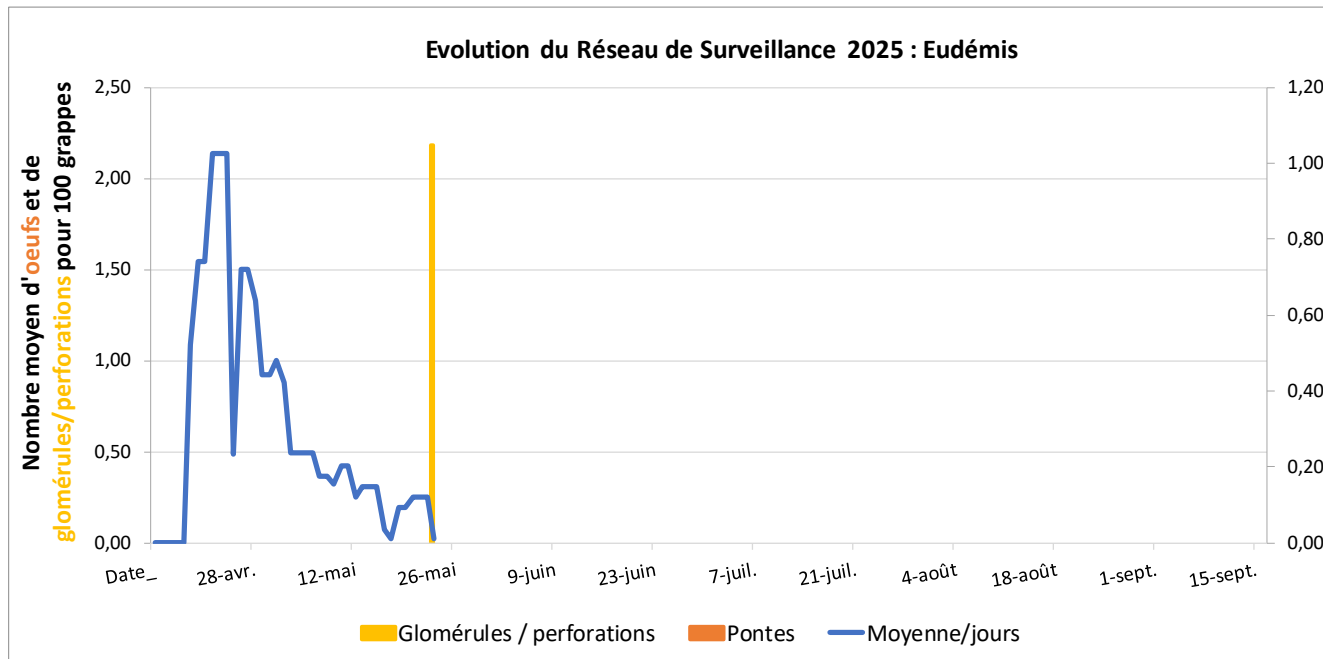
HISTORIQUE – RÉSEAU DE SURVEILLANCE

Données issues du réseau de piégeage et de surveillance d'AgroBio Périgord

Données mises à jour le : 27/05/2025

11 Participants, 22 pièges en 2025

Graphiques synthétisant les principales données de 2025 :



Vous pouvez réaliser vous-même un taux de parasitisme.

- Pour cela, prélevez environ 50 glomérules, selon la pression que vous avez, avec les grappes entières.
- Placer les grappes dans des boîtes, ajoutez des morceaux de carton ondulé et refermez en laissant un filet d'air en perçant le couvercle. Les chenilles vont réaliser leur chrysalide dans les rainures du carton.
- Une fois les chrysalides faites, prélevez-les et individualisez-les dans des pots en refermant avec un couvercle de style mouchoir/sopalin et un élastique pour laisser un filet d'air. Une fois éclosion des chrysalides, observez les insectes.
- Les pots pourront être fournis par AgroBio Périgord. Une aide pourra également être apportée dans la reconnaissance des insectes. Contactez-nous.

RETOURS SUR : Journée Biodiversité Sauvage :

Ces journées, transversales dédiées à la Biodiversité sauvage, continue à vous mobiliser, malgré la morosité économique actuelle, nous vous en remercions.

Suite aux différentes actions menées en 2024 et depuis le début de l'année :

- Si vous êtes intéressés par la biodiversité sauvage, n'hésitez pas à rejoindre le GIEE pour participer aux formations et aux rencontres;
- **La prochaine le 4 juin en visio** autour de la reconnaissance et l'accueil des oiseaux des milieux agricoles;
- **19 Juin : ½ journée, 100% Terrain !** Biodiversité en Arboriculture & Viticulture : Observations de terrain, méthode de capture, Analyse lecture du paysage, [Détails & Inscription : Cliquez Ici !](#)



NOUS CONTACTER



Coordination du pôle
Cépages résistants ·
RESAQ Vitibio & RESAQ
Ferti · Expérimentation
Lutte contre les maladies
cryptogamiques ·

coordoviticulture@agrobioperigord.fr
06 07 72 54 36



Flavescence Dorée
(protocole et essais) ·
Agroforesterie ·
Biodiversité Sauvage ·

j.ong@agrobioperigord.fr
06 82 87 99 63



Réseau de surveillance ·
Conseil et formations
tailles-greffage-curetage
· Réseau DEPHY-
ECOPHYTO ·

c.maisonneuve@agrobioperigord.fr
07 88 02 29 38



Conseil et formations bio
biodynamiques ·
Coordination
expérimentations ·
Réfèrent viticulture
biologique pour la FNAB
et l'ITAB ·

e.maille@agrobioperigord.fr
06 87 58 48 50

NOS PARTENAIRES RÉSEAU



NOS RÉSEAUX SOCIAUX



[YouTube](#)



[Groupe Facebook Viti AgroBio Périgord](#)

Parce que...

- ✓ Je soutiens **une agriculture bio et locale en Dordogne**
- ✓ Je veux faire partie d'un réseau de **plus de 650 adhérents**
- ✓ Mon adhésion est **essentielle** pour la vie du réseau et permet de **peser sur les politiques publiques** liées à la bio (aides...)

JE RENOUVELLE MON ADHÉSION



L'adhésion en ligne en 5 min, **c'est par ici !**

Ou télécharger le bulletin d'adhésion papier

Note : sur présentation de votre justificatif d'adhésion, VBNA (Vignerons Bio de Nouvelle-Aquitaine) applique une remise de 40 € à votre cotisation !



• **AGROBIO PÉRIGORD** •
Les Agriculteurs **BIO** de Dordogne

AgroBio Périgord
Pôle Bergerac (viticulture)
Pôle viticole, Z.A. Vallade
24100 Bergerac

Cette action est réalisée grâce à nos adhérents.

Avec le soutien financier de :

