



→ mardi 04 juin 2024

# Viticulture bio

## BULLETIN TECHNIQUE N°8

PROCHAIN BULLETIN :  
*Message le 11 juin &  
Bulletin complet  
le Mardi 18 juin*

Du côté  
des maladies

Du côté  
des insectes

Pour aller plus loin...  
La position de la Lune

Focus  
technique

Optivitis

Historique  
Réseau de surveillance

P 6

P 7

### 📅 Événements à venir

6 juin à partir de 18h / Journée de l'arbre et de la vigne organisée par les BTSA1 Viticulture / œnologie. Thèmes : Cépages anciens et variétés résistantes. Intervention : Alexandre Bannes (AgroBio Périgord).  
Lieu : CFA de La Brie à Monbazillac

### 🔍 OBSERVATIONS

Depuis samedi, le temps sec est de retour sur la majorité du vignoble et il le restera jusqu'à mercredi soir, d'après les prévisions. Cette semaine, les T° vont légèrement dépasser les moyennes de saison. Le retour de pluies orageuses est annoncé à partir de jeudi et elles devraient s'intensifier durant le week-end. La vigne continue sa croissance, qui devrait encore s'intensifier pendant les prochains jours. Attention donc, à ne pas être dépassé pour les prochains relevages, épamprages, traitements, etc. Concernant les stades, il y'a peu d'évolution ; la floraison se généralise, davantage à l'ouest. Certaines vignes sont encore au stade BFS. La majorité du vignoble est toujours entre fin boutons floraux agglomérés, et 1<sup>ères</sup> fleurs : Fin Bouton floraux séparés, croix visibles sur les boutons comme stade moyen. Toujours de nouveaux symptômes dus au gel ou à la grêle qui apparaissent. Pas de nouveaux symptômes de Rougeot physiologique ou de carences depuis dernier bulletin.

Stades



Fin Boutons floraux agglomérés



Début Floraison (premières fleurs)

### 🌤️ POINT MÉTÉO

Le temps sec et chaud, revient. Faisons lui bon accueil car cela risque de ne pas durer. Des averses orageuses seront possibles dès jeudi (-) jusqu'à dimanche, voir lundi (+). Les pluies annoncées sont pour l'instant plus précoces en zone ouest (jeudi matin) et à l'est (samedi et dimanche). Ces événements seront orageux, et donc, difficilement prévisibles. Il faudra surveiller l'évolution des prévisions à court terme. Comme la semaine dernière, profitez du retour d'une période plus sèche pour avancer sur les interventions les plus urgentes (relevages, épamprages, cavailon, tonte, travail du sol si possible) suivant les domaines et les parcelles. Un temps nuageux, et pluvieux devrait faire son retour la semaine prochaine. Les températures repasseront en dessous des normales saisonnières.

**Moyenne / 20ans :** Surplus hydrique des 30 derniers jours : +36% (+ 27mm)  
Surplus hydrique des 12 derniers mois : +47% (+ 340mm)

**Station Optivitis Bergerac :** 615.6 mm depuis le 1<sup>er</sup> janvier 2024



**DU CÔTÉ DES MALADIES**  
Transfert de connaissances

**Mildiou**

Fiche INRAe, Cliquez ici

Risque Elevé à Moyen, en baisse

TNT au 4/06 Boisse / Saint Vivien

**Feuilles** Intensité : 15% ; 35% Fréquence : 54% ; 56%

**Baies** Intensité : 34,2% ; 16,8 % Fréquence : 34% ; 12%

Le risque reste élevé sur la majorité du vignoble même si la pression est plus importante à l'ouest qu'à l'est. Dans les jours à venir le risque devrait continuer de baisser et passer à un risque faible à moyen sur l'est du vignoble, et à l'ouest des poches à risque très fort vont persister (Lamonzie à Castillon jusqu'à Montpon; Autour de Libourne et de Sauveterre de G à Duras jusqu'à Auros). Stabilisation des anciennes tâches sur feuilles, non sporulantes [+], Légère hausse du Rot Gris, sporulant ou non ainsi que sur rameaux. De nouvelles tâches sur 5-6 feuilles, v° 8-9, sporulantes (+) ou non. **Attention aux délais d'incubation & repiquages, surveillez vos parcelles.**

**Oïdium**

Fiche INRAe, Cliquez ici

Risque Faible à Moyen

TNT au 4/06 Boisse / Saint Vivien

**Feuilles** Intensité : 0% ; 0% Fréquence : 0% ; 0%

**Baies** Intensité : 0% ; 0% Fréquence : 0% ; 0%

Le risque est actuellement moyen à faible dans le vignoble en fonction de la situation et de l'historique. Le risque devrait cependant augmenter, inversement au mildiou après les pluies du week-end et grâce à l'installation d'un climat et d'un environnement favorables à son développement (risque faible dans 2 poches : Saint-Avis-Saint-Nazaire, Saint-Pierre-d'Eyraud et autour de Montazeau). Le modèle a souvent tendance à surestimer le risque & le nombre important de traitements déjà réalisés limite fortement la présence d'inoculum.

Aucun symptôme observé.

**Black Rot**

Fiche INRAe, Cliquez ici

Risque Faible à Moyen

TNT au 4/06 Boisse / Saint Vivien

**Feuilles** Intensité : 0% ; 0,3% Fréquence : 0% ; 8%

**Baies** Intensité : 0% ; 0% Fréquence : 0% ; 0%

Le risque est actuellement moyen à fort sur la majorité du vignoble (risque faible dans 2 poches : Saint-Avis-Saint-Nazaire, Saint-Pierre-d'Eyraud et autour de Montazeau). Très peu de symptômes anciens (-) et peu de changements concernant les symptômes récents (- / nouvelles sorties actuellement avec pycnides mais très faible intensité) sur feuilles avec ou sans pycnides. Des zones à risque très fort apparaissent autour de Gensac, Castillon-la-Bataille, Sainte-Radegonde, Saint-Ferme, Sauveterre-de-Cuyenne et Langon. Signalements dans le réseau. **Pas de nouveaux symptômes sur inflorescence cette semaine.**

**Botrytis**

Fiche INRAe, Cliquez ici

Risque Faible

TNT au 4/06 Boisse / Saint Vivien

**Feuilles** Intensité : 0% ; 0% Fréquence : 0% ; 0%

**Baies** Intensité : 0% ; 0% Fréquence : 0% ; 0%

Le risque est faible malgré les conditions météo, les dernières pluies et hygrométries ayant été favorables au développement de la maladie. Hausse notable des symptômes mais uniquement sur feuilles, et en particulier sur les vignes grêlées ou gelées.

Très rares symptômes sur feuilles, non sporulants, ainsi que rares symptômes sur inflorescences (généralement sur une ailette) toujours suite à des blessures (notamment lors d'épisodes pluies / grêle mêlées.

**CONSEILS**

**Entre la pousse qui s'intensifie actuellement avec le retour de la lumière et de la chaleur (Rappel : v° bulletin N°6) & la chute des capuchons qui a commencée : Impératif être couvert avant prochaines pluies !!!** Doses : Secteurs à risque élevé et/ou vignes avec peu ou pas de symptômes : Renouvelez avant prochaines pluies : 250 à 300 g de Cu métal sous forme de sulfate et/ou hydroxyde associé à 3-4 kg/ha de soufre pur. Secteurs à risque plus faible (est du vignoble) et/ou Vignes avec fortes sorties de symptômes : Si fortes sorties de symptômes sporulants possible faire un trtmt **Terpènes de citrus** (Détail : v° bulletin n°7), avant prochaines pluies mais surtout être couvert avant prochaines pluies : 350 à 400 g de Cu métal sous forme de sulfate et/ou hydroxyde associé à 4-5 kg/ha de soufre pur. Historique Oïdium, **Black Rot (notamment si vous avez observé une nouvelle et importante sortie de symptômes)**, augmentez la dose de soufre pur à 7-8 Kg. Si vous le pouvez : Utilisez des panneaux récupérateurs, dans ce cas possible descendre à 180-200g de Cu métal réellement appliqué. Si traitement en début de semaine et floraison post trtmt, avant pluies du WE : N'hésitez pas à repasser avec 150-200 g de Cu & 2 Kg de soufre en dirigé sur la zone des grappes.

**NOTES**

Surveiller chute des capuchons floraux ! Soyez couvert avant prochaines pluies > 2mm !  
**Toujours actuel : Suivre la pousse & la Floraison !!!**

**Engrais Foliaires suite hydromorphie** : Trop tard pour vigne précoce & dernier délai cette semaine pour vigne plus tardive. V° Bulletin précédent.

**Entretien du sol : Pas d'évolution !**

**Sous le rang** : Voir bulletins précédents... Faites au mieux suivant les possibilités (Sols, Matériels, etc.), priorisez vos actions en fonction de la flore présente.

**Inter-rang** : Ce serait bien de travailler les sols actuellement si vos sols ont pu ressuyer depuis we dernier. **Si possible dans de bonnes conditions : Profitez de la fenêtre avant nouvelles pluies. Objectif : Mettre le sol en porosité, notamment si sensible à la battance, cela ne nécessite pas un travail profond (2-4 cm max).**

**Sur les parcelles les plus poussantes la PRIORITE ACTUELLE EST LE RELEVAGE** (même si temporaire : IMPERATIF de s'organiser pour éviter d'avoir des rameaux au sol lors des prochaines pluies, l'épamprage pouvant attendre si vous devez choisir. Les 1<sup>ers</sup> relevages se généralisent depuis semaine dernière : Attention risque de pousse rapide cette semaine !! Rappel : Evitez ABSOLUMENT les rameaux proches et/ou au sol lors des pluies (V° Bulletin N°7)

**Sur les parcelles moins poussantes** : Privilégiez épamprage (pieds & têtes) lorsque nécessaire et suivre relevage de près. Les pampres sont des « échelles à mildiou » (on observe actuellement des pampres entièrement contaminées par le mildiou...) mais sont également des « tires-sève » qui pénalisent les rameaux fructifères.

**Si vous le pouvez** : Au moins sur merlot, l'« échardage » enlever les entre cœurs est une très bonne méthode de prophylaxie.

**Attention à la pousse des entre-cœurs et surtout à la chute des capuchons floraux** : Attention à la Floraison étalée : la chute des capuchons floraux est un stade sensible ! RAPPEL v° Bulletin N°7

Téléchargez le point infos sur la prophylaxie



## DU CÔTÉ DES INSECTES

Transfert de connaissances

### Cicadelle FD

Toujours quelques larves observées dans notre réseau, stade L1 (++) , L2 (++) & L3 (-). Population faible, mais très variable d'une parcelle à une autre (pas de nouveau pic d'éclosion depuis dernier bulletin). Réseau : Moyenne 1.6 Larves pour 100 feuilles, Mini : 0 / Max : 9, en hausse. Prophylaxie : V° Bulletin précédent. Toutes les informations en [clicquant ici](#). Privilégiez les plants traités à l'eau chaude. Pour les participants au protocole FD, suivez les messages de Joséphine Ong

### Tordeuses

Le vol de G1 est terminé, il n'y a pas de captures d'adultes dans notre réseau cette semaine. Aucune ponte ni glomérule observée dans le réseau. 1<sup>ères</sup> glomérules signalées hors réseau (ACBP & CA24). Réseau : Moyenne 0 glomérules pour 100 inflorescences, Mini : 0 / Max : 0, stable. Surveillez éventuelle apparition des glomérules et attente du vol de G2.

### Cicadelles vertes

Toujours quelques adultes observés ainsi que quelques larves cette semaine dans le réseau, développement (anecdotique) des dégâts sur feuilles (environ 15 jours entre prise de nourriture de la larve et apparition 1<sup>ers</sup> symptômes). Réseau : Moyenne 3.9 Larves pour 100 feuilles, Mini : 0 / Max : 16, en hausse. Dégâts sur feuille : Intensité moyenne 0%, Mini : 0% / Max : 0.21%.

## NOTES

**Biodiversité et auxiliaires : Rappels et Détails voir bulletins précédents.**

Stabilité de l'activité au vignoble malgré les conditions météo qui s'améliorent. Toujours des galles phylloxériques. Rares adultes de *Zygina rhamni*, 1<sup>ères</sup> rares larves. Rares adultes de cicadelles *Membracidae* et nombreux cercopes écumeux. Nombreuses araignées, quelques coccinelles, syrphes (adultes et larves), chrysopes (Œufs & adultes) cette semaine ainsi qu'une augmentation du nombre de papillons (pas ravageurs de la vigne...). Actuellement on observe toujours de nombreuses orchidées (*Abeilles*, *Bécasse*, *Bouc*, *Pyramidalis*, ...), profitez-en & protégez-les !

Actuellement il peut être intéressant de tondre vos herbements pour stimuler évapotranspiration de ce dernier et « désengorger » vos sols de l'excès d'eau (qui chasse l'air... Et un sol vivant est un sol qui respire !), dans ce cas veillez à maintenir une hauteur de 08-10 cm minimum, sur les parcelles où les rangs n'ont pas encore pu être travaillés, possible tondre un rang sur deux pour maintenir des réservoirs écologiques dans la parcelle....

Règlementation : la taille des haies est interdite du 16/03 au 15/08 afin de préserver la biodiversité, cette règle peut s'adapter à toutes les zones où la tonte et le broyage ne sont pas utiles (talus, tournières, fossé, tant que cela ne pose pas de problème de sécurité.

## CONSEILS

• **CFD : UNIQUEMENT pour la Gironde** : Zone à 3-2+1/0-2-1+1/0 : 1<sup>er</sup> traitement entre le 03/06 & 09/06. Si vous avez eu des parcelles contaminées en 2023 (V° GDON), il faudra réaliser 3 Trtmts, quel que soit votre zonage. **Dordogne & Lot & Garonne** : Zone à 3-2+1/0-2-1+1/0 : 1<sup>er</sup> traitement entre le 06/06 & 16/06. Si vous avez eu des parcelles contaminées en 2023 (V° GDON), il faudra réaliser 3 Trtmts, quel que soit votre zonage. Les traitements sont à renouveler tous les 8 à 10 jours en fonction scénario parcelles. Traitez de préférence le soir (pas forcément la nuit mais quand abeilles à la ruche, plutôt que le matin présence rosée). Si vous participez au protocole dérogatoire « Pyrèthre » : Attendre consignes de Joséphine !

• **Eudémis** : pas de traitement à prévoir en G1. Continuez surveillance, notamment des glomérules.

• **Cicadelle verte** : pas de traitement à prévoir. Attendre début de vol G2 pour éventuel traitement insectifuge si nécessaire.

### ↓ En images...



Cocoon d'araignée : Non identifié (type Theridiidae ou Liniphyidae?)



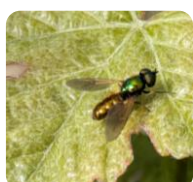
Mildiou sur feuilles, sporulant



Glomérule Eudémis



Larve CFD, Stade L3



*Chloromyia*, Diptère, neutre



Galles Phylloxérique



Mildiou sporulant sur rameau (niveau de l'apex)



Pontes punaises (ooplaque)



Alliacée : Germination des graines sur fleurs...



## POUR ALLER PLUS LOIN...

Les informations ci-dessous ne sont valables que dans le respect des bonnes pratiques agronomiques et biologiques respectueuses du sol et de la plante, en intégrant autant que possible l'approche globale de son vignoble.

### Préparations de phytothérapie et/ou biodynamie à utiliser actuellement

📄 Téléchargez [l'article phytothérapie](#) et les [fiches par plante](#), ou demandez-les à vos techniciens

[Ortie](#) [Prêle](#) [Reine des prés](#) [Valériane \(Grêle / stress\)](#) [Consoude \(Grêle/Stress\)](#) [Voir Bulletins Précédents](#)

**Saule**  
En tisane (10 %) : Pour assécher & contrebalancer une « ambiance humide ». Prévention contre les maladies. Nombreux composés, dont notamment l'acide salicylique. On emploiera préférentiellement l'écorce des jeunes pousses (+ riche en principes actifs) ou de jeunes tiges broyées, évitez les saules à feuilles larges. Lors de l'infusion, la température ne doit pas dépasser 80°C, pour ne pas détruire l'acide salicylique.

**Rhubarbe**  
En Décoction à 10% : La racine de Rhubarbe est riche en anthraquinones qui stimulent les défenses naturelles de la plante dès leur application : synthèse de fortes quantités de stilbènes inhibant le développement de *Plasmopara viticola*. Faire macérer les racines broyées 24h, puis décoction à préparer le matin même car elle ne se conserve pas (100 g/ha de racines diluées dans 10 l d'eau, chauffées à 80 °C). [Essais peu concluants dans le sud-est mais probant en Pays de la Loire \(conditions océaniques plus proches des nôtres\)](#)

**Pissenlit**  
En Tisane à 10%. On utilise les fleurs & les fruits. Contient de l'éthylène, de l'acide salicylique, du potassium et de la silice. Permet d'aider la plante à renforcer ses défenses. [Peut aider contre les maladies et avant floraison](#).

**Ecorce de Bourdaine**  
Seulement en cas de sortie importante de Mildiou, plante rare, à utiliser à bon escient et avec parcimonie : en décoction on utilise l'écorce qui stimule la production de stilbènes, toxiques pour le mildiou. N'agit qu'en présence de mildiou déclaré. Utiliser en association avec prêle, reine des prés et cuivre et/ou soufre selon les besoins. Peut s'utiliser aussi en macération à froid (200 g d'écorce de plus d'un an, sèche, dans 10 L d'eau, macération de 24 h).

**501**  
Pour les vignes les plus tardives une ou plusieurs applications peuvent être envisagées avant la Fleur (déjà trop tard sur de plus en plus de parcelles...), notamment pour renforcer la plante et stimuler sa croissance suite aux conditions météo (forte amplitude thermique). Possibilité d'ajouter quelques gouttes de valériane (507), en début de dynamisation. Vu la météo humide et peu lumineuse cette semaine : Les 1ères applications peuvent être réalisées. [Possible utiliser si sortie importante de Mildiou](#). Si floraison commencée : **Attendre Nouaison**. Ne pas utiliser sur des vignes chétives. Plus d'infos : [Cliquez Ici](#) Contactez-nous si questions.



## LA POSITION DE LA LUNE

Prendre en compte la position de la lune dans mes travaux :

Lune montante jusqu'au **07/06**  
et descendante jusqu'au **22/06**

Lune croissante jusqu'au **22/06**  
et décroissante jusqu'au **06/06**

Pour repousse plus lente tondre les couverts en jours fleurs ou racines en :

Lune descendante : **07-09/06**

Actuellement vous pouvez aussi tondre en jours feuilles si parcelles engorgées en eau pour augmenter évapotranspiration.

Période favorable aux préparations préventives des maladies **05 & 06/06 matin**

Période favorable aux préparations préventives des insectes **05 & 06/06 matin**

Période favorable limitant les germinations des adventices : **travail sous le rang** **14-17/06**

Prochains nœuds lunaires **15/06 à 22h**

Prochain périgée **27/06 à 14h**

Éviter le travail des sols et de la plante pendant les nœuds lunaires (2 par mois) et la Lune en périgée (1 par mois).

N'hésitez pas à contacter votre technicien.ne-conseil pour toute information complémentaire.

### CALENDRIER BIODYNAMIQUE ↓

Dates	Mer 05/06	Jeu 06/06	Ven 07/06	Sam 08/06	Dim 09/06	Lun 10/06	Mar 11/06	
Jour								
Dessous rang								
Inter rang								
Tonte couvert								
Ébourgeonnage / Epamprage								

Très favorable  
↓  
Très défavorable

Jour fruit  
 Jour racine  
 Jour fleur  
 Jour feuille

Le soleil est dans la constellation du Taureau et y restera jusqu'au 19/06 ou il entrera dans celle des Gémeaux. Possible de récolter la prêle en fin de mois (24-25 juin).

**Cueillette des plantes pour tisanes et préparations biodynamiques :** se réalise au stade tout début floraison de la plante, le matin, par très beau temps en évitant les jours feuilles et le périgée et en favorisant les jours fleurs et l'apogée. Évitez aussi les bords de route très fréquentés ou trop pollués par l'activité humaine ou agricole. Pour les plantes à faire sécher, préférez la lune décroissante ET montante.

**Note concernant la biodynamie :** il faut d'abord respecter et maîtriser les règles de l'agronomie, de l'agriculture biologique et seulement ensuite la biodynamie peut apporter un plus à votre domaine et à vos vins. C'est pourquoi nous conseillons de se concentrer sur les fondamentaux cette année, le temps d'acquiescer tout le matériel nécessaire et de mettre les vignes au propre, une fois cela fait on pourra envisager une évolution sereine vers la biodynamie.

▶ Plus d'infos sur [la mise en œuvre de la biodynamie](#)

▶ Plus d'infos sur [l'approche du sol en biodynamie](#)

← [Retour au sommaire](#)



## FOCUS TECHNIQUE

### Flavescence Dorée Rappel Dates Traitements et Points de Vigilance

Détail des dates de traitement publiées par le GDON :

**Attention : Les zones à 2+1/0 (hors protocole dérogatoire) & les zones à 2 traitements ainsi que les parcelles contaminées (quelque soit la zone) doivent réaliser 3 TRAITEMENTS.**

Département : 24-47-40-64

**Attention : les données de piégeage ne sont pas applicables aux traitement mettant en œuvre un insecticide à base de pyréthrinés d'origine naturelle.** Dans ce cas les traitements des parcelles de vignes sont à réaliser à raison :

- 3 larvicides sur les zones ou communes à 3, 2+1/0 ou 2 traitements :
- 2 larvicides sur les zones ou communes à 1+1/0 traitements :
- 1 larvicide sur les zones ou communes à 1 traitement :

Sur les parcelles contaminées en 2023, traitées aux pyréthrinés d'origine naturelle : **3 traitements** obligatoires doivent être appliqués **quel que soit le nombre de traitement obligatoire sur la commune.**

Classement des communes	3 TRAITEMENTS	2 + 1/0 TRAITEMENTS (PIEGEAGE)	2 TRAITEMENTS	1+1/0 TRAITEMENTS (piégeage)	1 TRAITEMENT
Nombre de traitement obligatoires	3 TRAITEMENTS			2 TRAITEMENTS	1 TRAITEMENT
T 1 Larvicide	Du 6 au 16 juin				Du 13 au 19 juin
T 2 Larvicide	8 à 10 jours après le 1 <sup>er</sup> traitement				PAS DE T2
T 3 Larvicide	8 à 10 jours après le 2 <sup>ème</sup> traitement			PAS DE T3	PAS DE T3

Il est à noter que l'ensemble des viticulteurs d'une zone en piégeage (catégories « 2+1/0 » et « 1+1/0 ») peuvent recevoir l'avis d'un 3<sup>ème</sup> traitement mais seuls les non utilisateurs de pyréthrinés d'origine naturelle sont concernés.

Département : 33




Classement des communes	3 TRAITEMENTS	2 + 1/0 TRAITEMENTS (PIEGEAGE)	2 TRAITEMENTS	1+1/0 TRAITEMENTS (piégeage)	1 TRAITEMENT
Nombre de traitement obligatoires	3 TRAITEMENTS			2 TRAITEMENTS	1 TRAITEMENT
T 1 Larvicide	Du 3 au 9 juin				Du 10 au 16 juin
T 2 Larvicide	8 à 10 jours après le 1 <sup>er</sup> traitement				PAS DE T2
T 3 Larvicide	8 à 10 jours après le 2 <sup>ème</sup> traitement			PAS DE T3	PAS DE T3

Point de Vigilance – Clefs de réussite :

- La qualité de pulvérisation à la face inférieure est primordiale,
- Les vignes doivent être épamprées avant traitement,
- Si possible réaliser les traitements pyrèthre séparément,
- Préférer les traitements le soir plutôt que le matin ou en journée,

Le flash d'informations contenant les dates et les listes des communes concernées par les traitements obligatoires contre la cicadelle de la Flavescence dorée de la vigne pour le bassin aquitain est [en ligne ici](#) (DRAAF) et le [bulletin n°1 du GDON](#)

## Interprétation de la pression maladie selon le modèle Promété et Décitrait

Station	Black Rot	Mildiou	Oïdium
Zone Bergerac · Pécharmant · Rosette	 Le risque est en forte hausse sur l'ensemble du vignoble. Les conditions sont favorables à son développement, il est nécessaire de protéger les vignes.	 Les OAD prévoient des pluies contaminatrices à partir de jeudi et durant tout le week-end. Le risque devrait ensuite baisser. Le modèle Promété n'indique plus de risque au moins jusqu'au lundi 17 juin. De jeudi à dimanche l'OAD prévoit cependant un risque de « splashing » fort. Le risque est beaucoup plus fort que les années précédentes à la même période.	 D'après les OAD, le risque oïdium sera en hausse également de jeudi à lundi. Un pic de contamination est prévu le lundi 10/06 après les pluies du week-end et l'installation d'un environnement favorable. La protection sera nécessaire en encadrement de la fleur, en particulier sur les parcelles à historique.
Zone Monbazillac			
Zone Saussignac			
Zone Montravel			
Zone Colombier · Conne de Labarde			

### Risque de projection prévu par Promété

Risque de « splashing » annoncé cette semaine.



Black Rot



Mildiou  
7-8-9-10 juin



Oïdium  
7-8-9-10 juin

### Prévisions météo à une semaine, par secteur

Précipitations en mm

0	< 4	< 15	> 15
---	-----	------	------

Dates	Mer 5/06		Jeu 6/06		Ven 7/06		Sam 8/06		Dim 9/06											
	Matin	Après-midi	Matin	Après-midi	Matin	Après-midi	Matin	Après-midi	Matin	Après-midi										
	Temp. (C)	Pluv. (mm)	Temp. (C)	Pluv. (mm)	Temp. (C)	Pluv. (mm)	Temp. (C)	Pluv. (mm)	Temp. (C)	Pluv. (mm)										
Zone Bergerac · Pécharmant · Rosette	13		27		15	4	27		17	6	26	7	17	6	25	5	17	21	20	12
Zone Monbazillac	13		26		15	4	26		17	6	26	11	17	6	25	9	17	19	20	14
Zone Prigonrieux	13		26		16	4	27		18	6	26	7	17	6	26	5	17	21	21	11
Zone Montravel	12		26		15	5	27		17	1	26	3	18	8	26	4	18	18	22	11
Zone Colombier · Conne de Labarde	13		26		15	4	26		17	6	26	11	17	6	25	9	17	19	20	14

### Fenêtres de traitement par Promété

Possibilité de traiter

oui	<	<<	non
-----	---	----	-----

Dates	Mer 5/06		Jeu 6/06		Ven 7/06		Sam 8/06		Dim 9/06	
	Matin	Après-midi	Matin	Après-midi	Matin	Après-midi	Matin	Après-midi	Matin	Après-midi
BERGERAC										

⬇ Si le projet vous intéresse, n'hésitez pas à contacter **Alexandre Bannes** : [a.bannes@agrobioperigord.fr](mailto:a.bannes@agrobioperigord.fr) · 06 07 72 54 36

← [Retour au sommaire](#)



# HISTORIQUE – RÉSEAU DE SURVEILLANCE

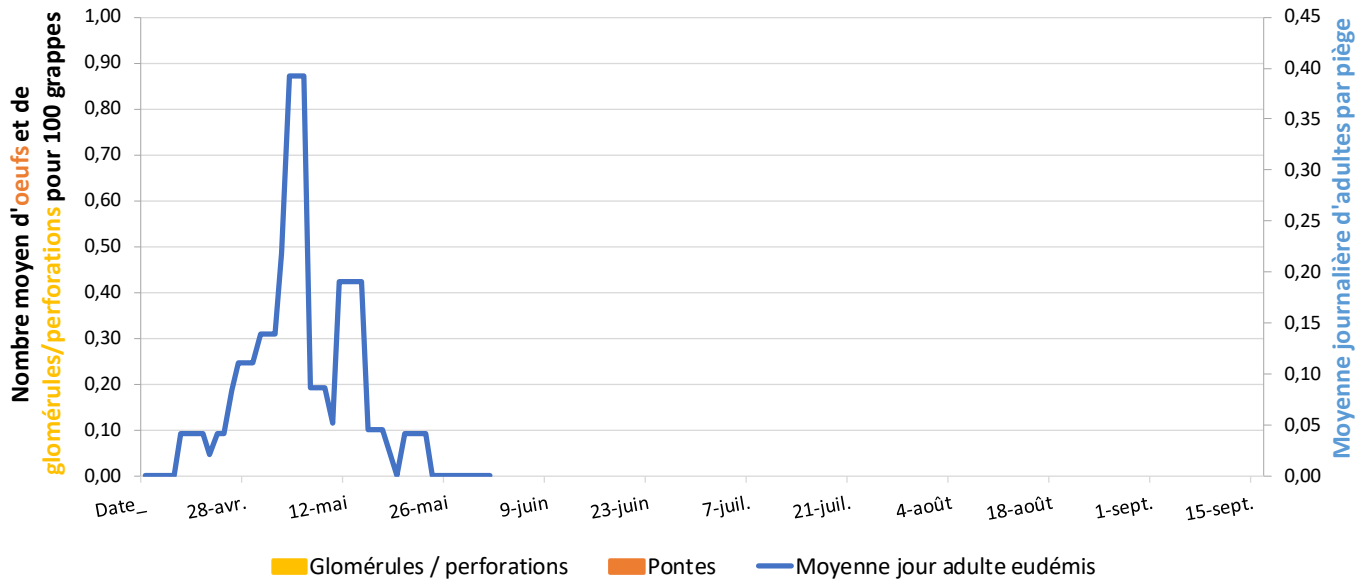
Données issues du réseau de piégeage et de surveillance d'AgroBio Périgord

Données mises à jour le : 04/06/2024

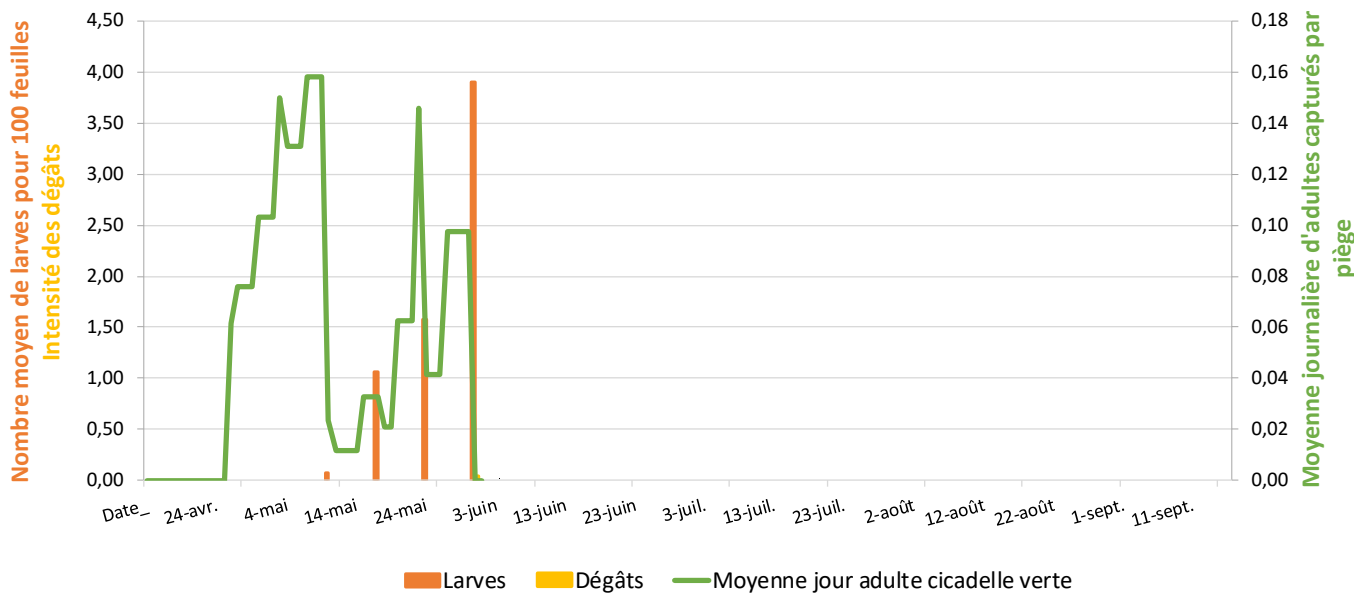
12 Participants, 23 pièges pour 2024

La synthèse du réseau de surveillance 2023 est disponible [ici](#) !

## Evolution du Réseau de Surveillance 2024 : Eudémis



## Evolution du Réseau de Surveillance 2024 : Cicadelles Vertes



# RETOURS SUR LES DERNIÈRES ANIMATIONS

## Réunion Bout de rang : Pulvérisation des préparations Biodynamique :

8 participants à la réunion bout de rang concernant la pulvérisation de préparations biodynamiques (500, 500P, 501, 507) qui s'est tenue au Vignoble Prouillac à Sigoulès. Discussions et échanges autour du matériel et des bonnes pratiques pour les traitements biodynamiques, sur l'organisation et la qualité de préparations (phytothérapie) telles que les extraits fermentés.

Retrouvez plus d'informations en [clicquant ici](#).



## NOUS CONTACTER



Coordination du pôle :  
OptiVitis · Cépages  
résistants · RESAQ Vitibio  
et RESAQ Ferti ·  
Expérimentation lutte  
contre les maladies  
cryptogamiques

a.bannes@  
agrobioperigord.fr  
06 07 72 54 36



Flavescence Dorée  
(protocole et essais),  
Agroforesterie,  
Biodiversité Sauvage

j.ong@  
agrobioperigord.fr  
06 82 87 99 63



Réseau de surveillance ·  
Conseil et formations  
tailles-greffage-curetage  
· Réseau DEPHY-  
ECOPHYTO

c.maisonneuve@  
agrobioperigord.fr  
07 88 02 29 38



Conseil et formations bio  
biodynamiques ·  
Coordination  
expérimentations ·  
Réfèrent viticulture  
biologique pour la FNAB  
et l'ITAB

e.maille@  
agrobioperigord.fr  
06 87 58 48 50

## NOS PARTENAIRES RÉSEAU



## NOS RÉSEAUX SOCIAUX

[YouTube](#)

[Groupe Facebook Viti AgroBio Périgord](#)

## Renouvelez votre adhésion 2024

Cliquer ici  
pour adhérer  
en ligne

AgroBio Périgord est votre **association locale de développement de la bio**, votre adhésion et votre soutien sont **essentiels** à la vie de notre réseau de plus de **650 adhérents** !

Ou télécharger le [bulletin d'adhésion papier](#)

**Note** : sur présentation de votre justificatif d'adhésion, VBNA (Vignerons Bio de Nouvelle-Aquitaine) applique une remise de 40 € à votre cotisation !



• **AGROBIO PÉRIGORD** •

Les Agriculteurs **BIO** de Dordogne

**AgroBio Périgord**  
Pôle Bergerac (viticulture)  
AgroBio Périgord Antenne Viticole  
Pôle viticole, Z.A. Vallade  
24100 Bergerac

Cette action est réalisée grâce à nos adhérents.

Avec le soutien financier de :

