



→ mardi 02 juillet 2024

Viticulture bio

BULLETIN TECHNIQUE N°11

PROCHAIN BULLETIN :

Message Viti :

Le 09 Juillet

Bulletin Complet :

le Mardi 16 juillet

[Du côté
des maladies](#)

[Du côté
des insectes](#)

[Pour aller plus loin...
La position de la Lune](#)

[Focus
technique](#)

[Optivitis](#)

[Historique
Réseau de surveillance](#)

P 6

P 7

📅 Événements à venir

Réunion-bout de chai Vins Oranges mardi 2 juillet

A 16h au Château La Robertie à Rouffignac de Sigoules

Discussion et dégustation de vins oranges. Rappel du principe : Des vigneron(ne)s se réunissent, présentent leurs vins et les font déguster

🔍 OBSERVATIONS

La semaine passée a été chaude et lourde. Les forts orages annoncés pour le WE, n'ont finalement rien donné (<2mm). Malheureusement le temps chaud et humide (rosée, hygrométrie, petite pluie faible) a accentué le risque mildiou. On observe de nouvelles sorties de tâches et une progression d'anciens symptômes avec des sporulations quasiment généralisées. La semaine dernière, l'Ouest (*A l'Ouest d'une ligne : N/S : Libourne-Bedenac et O/E : Mouillac-St Denis de pile*) du vignoble a reçu le plus de précipitations; ainsi que quelques poches au nord de Bergerac & au Sud de l'A89. Cette semaine, les températures sont en baisse ; sauf vendredi où l'on devrait dépasser les 28°C. Comme prévu, la pousse de la semaine passée à été importante. Les relevages, épamprages, rognages, restent les priorités de la semaine pour pouvoir traiter dans de bonnes conditions. Les stades moyens ont fortement évolués, majoritairement baies grains de pois et même fermeture. Toujours un écart important pour vignes grêlées, gelées.

Stades



Baies grain de pois



Fermeture de la grappe

☁️ POINT MÉTÉO

Le soleil et la chaleur ne se sont pas établis longtemps. La semaine sera nuageuse et ce jusqu'à vendredi où les températures devraient remonter, avant de laisser place à un nouvel épisode orageux samedi. Ces pluies sont pour l'instant prévues uniquement sur la journée de samedi. Pour l'instant les probabilités de réalisation sont de 71% mais, elles changent très régulièrement. Ces événements seront toujours orageux, et donc, difficilement prévisibles. Il faudra surveiller l'évolution des prévisions à court terme. Priorisez les interventions les plus urgentes (relevages, rognages, épamprages, cavallons, tonte, travail du sol si possible) suivant les domaines et les parcelles. De nouvelles pluies sont prévues la semaine prochaine à partir de mercredi.

[Moyenne / 20ans](#) : Surplus hydrique des 30 derniers jours : +11% (+ 7mm)
Surplus hydrique des 12 derniers mois : +46% (+ 332 mm).

[Station Optivitis Bergerac](#) : 677 mm depuis le 1^{er} janvier 2024





DU CÔTÉ DES MALADIES

Transfert de connaissances

Mildiou

[Fiche INRAe Cliquez ici](#)

Risque
Élevé à Explosif, en hausse

TNT au 02/07 Boisse / Saint Vivien

Feuilles Intensité : 80,6% ; 45,6% Fréquence : 100% ; 84%

Baies Intensité : 100% ; 80,8 % Fréquence : 100% ; 96%

Le risque est toujours très élevé sur la majorité du vignoble, voir explosif dans certains secteurs. Les modèles indiquent une baisse du risque dans les jours à venir dans un rayon de 10-15 km autour de Bergerac, au sud de Duras et à l'ouest de La Réole). On observe une forte sortie de tâches sur pousses et entre-cœurs, cette dernière est très virulente et généralement sporulante. Peu d'évolution des anciennes tâches. Légère à forte progression du Rot Gris (sporulant) et apparition des symptômes de rot brun (la tâche part du pédicelle & les baies présentent un enfoncement appelé « faciès coup de pouce »). Toujours des symptômes sur rameaux et vrilles.

Oïdium

[Fiche INRAe Cliquez ici](#)

Risque
Faible à Moyen

TNT au 02/07 Boisse / Saint Vivien

Feuilles Intensité : 0% ; 0% Fréquence : 0% ; 0%

Baies Intensité : 0% ; 0% Fréquence : 0% ; 0%

Le risque est actuellement faible à moyen dans le vignoble, en fonction de la situation et de l'historique. Le risque devrait rester stable dans les jours à venir. Seules des poches (une zone à l'Est d'une ligne : Ginestet-St Pierre d'Eyraud-Margueron-Pardailan-La Réole-Auros et une poche au nord de Vélignes et de Rauzan à Langon) restent à un niveau moyen. Le modèle a souvent tendance à surestimer le risque. La régularité et le nombre important de traitements déjà réalisés limitent fortement la présence d'inoculum. Aucun symptôme observé sur vignes en production et/ou TNT.

Black Rot

[Fiche INRAe Cliquez ici](#)

Risque
Moyen à Fort, en hausse

TNT au 02/07 Boisse / Saint Vivien

Feuilles Intensité : 6% ; 6% Fréquence : 12% ; 12%

Baies Intensité : 0% ; 0% Fréquence : 0% ; 0%

Le risque est actuellement Moyen à Fort sur la majorité du vignoble (1 poche à risque faible, seule zone dont le risque baisse : Castillon-Grézillac-Izon-Cézac-Bayas-Les Artigues-Les Billaux-St Emilion). Très peu de symptômes anciens (-) et rares nouveaux symptômes récents (actuellement, on observe des anciennes tâches sur feuilles, généralement avec pycnides mais de très faible intensité. Pas de symptômes observés sur baies). Pas de nouveaux symptômes sur : Feuilles, Baies ou autres cette semaine.

Botrytis

[Fiche INRAe Cliquez ici](#)

Risque
Faible, stable

TNT au 02/07 Boisse / Saint Vivien

Feuilles Intensité : 0% ; 0% Fréquence : 0% ; 0%

Baies Intensité : 0% ; 0% Fréquence : 0% ; 0%

Le risque reste toujours faible : Pas d'évolution par rapport précédent message. Malgré les conditions météo ; les dernières pluies et le maintien d'une hygrométries élevée ayant été favorables au développement de la maladie ; on observe très peu de symptômes. Quelques symptômes sur feuilles et aucun sur baies ou inflorescences. Présence très faible. Cette faible présence actuelle ne présume pas forcément un risque faible aux vendanges...

CONSEILS

Traitements : Si confirmation des pluies pour fin de semaine et surtout ce WE réintervenir cette semaine avant toute pluie même faible ! Dans tous les cas être couvert au plus proche des nouvelles pluies ! (Même si pas lessivé, pour couvrir la pousse). Observer régulièrement les sorties et/ou l'évolution des symptômes, elles ont fortement progressé la semaine dernière et pourraient continuer ! Être couvert avant toutes nouvelles précipitations. Doses : vignes avec peu ou pas de symptômes : 250 à 300 g de cuivre métal sous forme de sulfate et/ou hydroxyde associé à 3-4 kg/ha de soufre pur. Vignes avec fortes sorties de symptômes : Si traitement : 350 à 400 g de cuivre métal sous forme de sulfate et/ou hydroxyde associé à 4-5 kg/ha de soufre pur. Historique Oïdium, Black Rot, augmenter la dose de soufre pur à 7-8 Kg. Si fortes pluies, possible utiliser 1/3 d'oxyde & 2/3 sulfate ou hydroxyde ou 50/50 oxyde & sulfate /ou hydroxyde, suivant évolution. Traitements « Asséchants » : Vu fenêtre « beau temps » confirmée cette fin de semaine, si forte attaque : [Terpènes de citrus](#) avant nouvelles pluies (détails & renouvellement : Bulletin N°7). Traitement avec [Chlorure de Sodium](#), voir bulletin N°6. N'hésitez pas à nous consulter pour faire un point sur stratégies les plus adaptées à votre situation !

NOTES



La floraison, sur majorité de parcelle est terminé !

Toujours actuel : Suivre la pousse (relevages-épamprages) & le développement des baies !

Sur majorité des parcelles : Encore trop tôt pour basculer de stratégie :
Détails voir Focus Technique

Entretien du sol : ça se met en ordre !

Sous le rang : Si pas à jour, profitez du « répit » relatif de cette semaine pour avancer. Détails, voir bulletins précédents...

Inter-rang : Idem que entretien cavillon; RAPPEL : V° bulletins précédents.

Les PRIORITES ACTUELLES RESTENT LES RELEVAGES, Epamprages, Rognages dans de nombreuses situations :

Rappel : Evitez ABSOLUMENT les rameaux proches et/ou au sol lors des pluies (V° Bulletin N°7)

Rognage : Rappel : Toujours rogner AVANT un traitement; si sortie de tâches sur le haut du feuillage, privilégiez un rognage court (de manière à éliminer un maximum de feuillage contaminé & favoriser l'émergence de nouvelles pousses dans un environnement sain !! Vidéos rognage malin : [Cliquez ici](#)

Commencer ou continuer prophylaxie : Soigner la prophylaxie : aérez la zone des grappes, évitez les entassements de grappes & éliminer les entre-cœurs si possible. Veillez à avoir une bonne aération au niveau des grappes. Rappel : V° bulletin précédent.

Engrais verts & couverts : Profitez du début de l'été pour définir vos objectifs & donc vos besoins en semences pour les avoir à disposition avant début des vendanges (définition des besoins, commandes, livraisons, attention semences Bio ou non traitées parfois plus difficiles à avoir, il est donc nécessaire de s'y prendre tôt); Afin de pouvoir être opérationnel dès que fenêtre favorable. N'hésitez pas à nous contacter si besoin renseignement et/ou accompagnement.

➔ Téléchargez [le point infos sur la prophylaxie](#)





DU CÔTÉ DES INSECTES

Transfert de connaissances

Cicadelle FD

Encore quelques larves observées dans notre réseau, stade L1 (---), L2 (-), L3 (+), L4(++) & L5(+) ainsi que 1^{ers} adultes. Population faible, mais très variable d'une parcelle à une autre (pas de nouveau pic d'éclosion depuis dernier bulletin). Réseau : Moyenne 0.3 Larves pour 100 feuilles, Mini : 0 / Max : 2, en baisse & Moyenne 0.2 Adultes pour 100 feuilles, Mini : 0 / Max : 2, en hausse. Prophylaxie : V° Bulletin précédent. Toutes les informations en [cliquant ici](#). Priorisez des plants traités à l'eau chaude. Si vous pensez avoir vu des adultes dans vos pièges : Contactez Claire pour une mise à niveau observation...

Tordeuses

Le vol de G2 commence doucement. 1^{ers} adultes observés fin de semaine dernière en Gironde sur vigne, et dans réseau cette semaine (moyenne : 0.5 adulte par jour). Aucune ponte. Aucune glomérule observée cette semaine. Réseau : Moyenne 0 pontes pour 100 grappes, Mini : 0 / Max : 0.

Cicadelles vertes

Poursuite du vol d'adultes de seconde génération (vol G2 : Moy : 16.8 Adultes / jour, min : 0 / max : 48, stable) ainsi que baisse des larves, toujours de 1^{ères} génération & apparition de celles de 2nd génération, cette semaine dans le réseau. Les dégâts sur feuilles restent toujours anecdotiques (environ 15 jours entre prise de nourriture de la larve et apparition des symptômes). Réseau : Moyenne 0.7 Larves pour 100 feuilles, Mini : 0 / Max : 2, en baisse. Dégâts sur feuille : Intensité moyenne 0%, Mini : 0% / Max : 0.25%, en légère hausse.

NOTES

Biodiversité et auxiliaires : Rappels et Détails voir bulletins précédents.

Hausse de l'activité au vignoble, les insectes, comme la vigne, apprécient le retour de la chaleur et du soleil ! Toujours une forte présence, bien que non dommageable dans la majorité des cas, des galles phylloxériques. De nouveaux adultes de *Zygina rhamnii*, ainsi que quelques larves. Très rares larves de *Metcalfa pruinosa*. Toujours quelques cercopes écumeux. Nombreuses araignées, rares coccinelles, syrphes (adultes et larves), Forte augmentation des Chrysopes depuis 3 semaines (Œufs, Larves & adultes) ainsi qu'une présence en hausse des populations de papillons (pas ravageurs de la vigne...). Actuellement on observe toujours les dernières orchidées (*Bouc*, *Pyramidalis*, ...), profitez-en & protégez-les !

Biodiversité & Tontes : N'hésitez pas à nous contacter si besoin évaluation de vos stratégies. Rappel : 2 questions à se poser à propos des couverts : 1) Est ce que le couvert maintient une hygrométrie/une humidité favorable aux maladies ? 2) Est ce que le couvert gêne la qualité de pulvérisation ? Tant que la réponse à ces 2 questions est non, il n'est pas nécessaire de tondre. Si vous répondez Oui à une des 2 questions la tonte peut être faite. Dans ce cas : Evitez de tondre trop ras. Gardez 8-10 cm de hauteur de coupe minimum. Règlementation : la taille des haies est interdite du 16/03 au 15/08 afin de préserver la biodiversité, cette règle peut s'adapter à toutes les zones où la tonte et le broyage ne sont pas utiles (talus, tournières, fossé, tant que cela ne pose pas de problème de sécurité).

CONSEILS

- CFD : Pour la Gironde : Zone à 3-2+1/0-1 : Si 3^{ème} traitement jusqu'au 09/07. Si vous avez eu des parcelles contaminées en 2023 (V° GDON), il faudra réaliser 3 Trtmts, quel que soit votre zonage. Dordogne & Lot & Garonne : Zone à 3-2+1/0-2 : 2nd : jusqu'au 06/07 et jusqu'au 16/07 pour les zones à 3 traitements. Si vous avez eu des parcelles contaminées en 2023 (V° GDON), il faudra réaliser 3 Trtmts, quel que soit votre zonage. Les traitements sont à renouveler tous les 8 à 10 jours en fonction scénario parcelles. Traitez de préférence le soir (pas forcément la nuit mais quand abeilles à la ruche, plutôt que le matin présence rosée). Si vous participez au protocole dérogatoire « Pyrèthre » : Attendre consignes de Joséphine !
- Eudémis : Début du vol de G2, attente des pontes.
- Cicadelle verte : Le 2nd vol continue : les 1^{ers} traitements insectifuges (sur parcelles sensibles et à historique) pourront être faits cette semaine si pas encore réalisés. Traitements préventifs à base d'argile kaolinite calcinée (20kg/ha) ou purins de fougères, à 10% du volume de bouillie (purins à renouveler tout les 8-10 jours) plus d'infos [cliquez ici](#).

↓ En images...



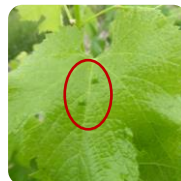
Fin Rot Gris / Début Rot Brun; Ce n'est pas la véraison...



Mildiou récent



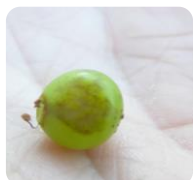
Black rot récent avec pycnides



Début Erinose



Araignée, non identifiée



Rot Brun (mildiou sur baie, voir ci-dessus)



Larve CFD, Stade L5



Nid passereau



Blatte



Ooplaque : à priori punaise



POUR ALLER PLUS LOIN...

Les informations ci-dessous ne sont valables que dans le respect des bonnes pratiques agronomiques et biologiques respectueuses du sol et de la plante, en intégrant autant que possible l'approche globale de son vignoble.

Préparations de phytothérapie et/ou biodynamie à utiliser actuellement

📄 Téléchargez [l'article phytothérapie](#) et cliquez sur lien (en vert) pour les [fiches par plante](#), ou demandez-les à vos techniciens

[Ortie](#) [Prêle](#) [Reine des prés](#) [Valériane](#) [Consoude](#) [Saule](#) [Bourdaïne](#) [Pissenlit](#) [Voir Bulletins Précédents](#)

Fougères

En Purin à 10 %, Préférez la Fougère Aigle (*Pteridium aquilinum*), à défaut la Fougère Mâle (*Dryopteris filixmas*). Action Insectifuge. Est utile contre les cicadelles vertes à condition de renouveler vos traitements tous les 8-10 jours maximum, sinon pas d'efficacité. Ce sont les feuilles (frondes) que l'on prépare en purin. (1Kg de feuilles fraîches ou 100 g. de sèches dans 10 litres d'eau).

Rhubarbe

En Décoction à 10% : La racine de Rhubarbe est riche en anthraquinones qui stimulent les défenses naturelles de la plante dès leur application : synthèse de fortes quantités de stilbènes inhibant le développement de *Plasmopara viticola*. Faire macérer les racines broyées 24h, puis décoction à préparer le matin même car elle ne se conserve pas (100 g/ha de racines diluées dans 10 l d'eau, chauffées à 80 °C). **Essais peu concluants dans le sud-est mais probant en Pays de la Loire (conditions océaniques plus proches des nôtres).**

Camomille

En Tisane (10%), on utilise les Fleurs seulement, Riche en Soufre, Calcium & Potassium. A un Rôle de régulation, en préventif et en accompagnement de la vigne pour de nombreuses maladies (notamment Mildiou).

Ecorce de Chêne

En décoction à 10%, on utilise l'Ecorce, riche en calcium & tanins. **Si forte pression mildiou sur feuilles ou grappes : ne pas trop utiliser (1-3 fois max),** car risque de blocage pour la vigne.

501

Possible de reprendre sur majorité des parcelles (pas avant stade nouaison) : Suivant la météo à venir, une ou plusieurs (*n'hésitez pas à répéter application en cas de fortes attaques*) applications peuvent être envisagées après la Fleur, notamment pour renforcer la plante et stimuler ses défenses suite aux conditions météo (forte amplitude thermique, manque de luminosité et de chaleur, présence de maladies et notamment Mildiou). Possibilité d'ajouter quelques gouttes de valériane (507), en début de dynamisation. Ne pas utiliser sur des vignes chétives. Plus d'infos : [Cliquez ici](#)



LA POSITION DE LA LUNE

Prendre en compte la position de la lune dans mes travaux :

Lune montante jusqu'au **05/07**

et descendante jusqu'au **19/07**

Lune croissante jusqu'au **21/07**

et décroissante jusqu'au **06/07**

Pour repousse plus lente tondre les couverts en jours fleurs ou racines en :

Lune descendante : **05-06/07**



Période favorable aux préparations préventives des maladies **03-04/07**



Période favorable aux préparations préventives des insectes **03-05/07**



Période favorable limitant les germinations des adventices : travail sous le rang **11-15/07**



Prochains nœuds lunaires **12-13/07 à 00h**



Prochain périgée **24/07 à 08h**

Éviter le travail des sols et de la plante pendant les nœuds lunaires (2 par mois) et la Lune en périgée (1 par mois).

N'hésitez pas à contacter votre technicien.ne-conseil pour toute information complémentaire.

CALENDRIER BIODYNAMIQUE ↓

Dates	Mer 03/07	Jeu 04/07	Ven 05/07	Sam 06/07	Dim 07/07	Lun 08/07	Mar 09/07
Jour							
Dessous rang							
Inter rang							
Tonte couvert							
Rognage / Epamprage / Effeuilage							

Très favorable
↓
Très défavorable

Jour fruit
 Jour racine
 Jour fleur
 Jour feuille

Le soleil est dans la constellation des Gémeaux et y restera jusqu'au 19/07 ou il entrera dans celle du Cancer.

Cueillette des plantes pour tisanes et préparations biodynamiques : se réalise au stade tout début floraison de la plante, le matin, par très beau temps en évitant les jours feuilles et le périgée et en favorisant les jours fleurs et l'apogée. Évitez aussi les bords de route très fréquentés ou trop pollués par l'activité humaine ou agricole. Pour les plantes à faire sécher, préférez la lune décroissante ET montante.

Note concernant la biodynamie : il faut d'abord respecter et maîtriser les règles de l'agronomie, de l'agriculture biologique et seulement ensuite la biodynamie peut apporter un plus à votre domaine et à vos vins. C'est pourquoi nous conseillons de se concentrer sur les fondamentaux cette année, le temps d'acquiescer tout le matériel nécessaire et de mettre les vignes au propre, une fois cela fait on pourra envisager une évolution sereine vers la biodynamie.

▶ Plus d'infos sur [la mise en œuvre de la biodynamie](#)

▶ Plus d'infos sur [l'approche du sol en biodynamie](#)

← [Retour au sommaire](#)



Détail des dates de traitement publiées par le GDON :

Attention : Les zones à 2+1/0 (hors protocole dérogatoire) & les zones à 2 traitements ainsi que les parcelles contaminées (quelque soit la zone) doivent réaliser 3 TRAITEMENTS.

Département : 24-47-40-64

Attention : les données de piégeage ne sont pas applicables aux traitement mettant en œuvre un insecticide à base de pyréthrinés d'origine naturelle. Dans ce cas les traitements des parcelles de vignes sont à réaliser à raison :

- **3 larvicides** sur les zones ou communes à 3, 2+1/0 ou 2 traitements :
- **2 larvicides** sur les zones ou communes à 1+1/0 traitements :
- **1 larvicide** sur les zones ou communes à 1 traitement :

Sur les **parcelles contaminées** en 2023, traitées aux **pyréthrinés d'origine naturelle** : **3 traitements obligatoires** doivent être appliqués **quel que soit le nombre de traitement obligatoire sur la commune.**

Classement des communes	3 TRAITEMENTS	2 + 1/0 TRAITEMENTS (PIEGEAGE)	2 TRAITEMENTS	1+1/0 TRAITEMENTS (piégeage)	1 TRAITEMENT
Nombre de traitement obligatoires	3 TRAITEMENTS			2 TRAITEMENTS	1 TRAITEMENT
T 1 Larvicide	Du 6 au 16 juin				Du 13 au 19 juin
T 2 Larvicide	8 à 10 jours après le 1 ^{er} traitement				PAS DE T2
T 3 Larvicide	8 à 10 jours après le 2 ^{ème} traitement			PAS DE T3	PAS DE T3

Il est à noter que l'ensemble des viticulteurs d'une zone en piégeage (catégories « 2+1/0 » et « 1+1/0 ») peuvent recevoir l'avis d'un 3^{ème} traitement mais seuls les non utilisateurs de pyréthrinés d'origine naturelle sont concernés.

Département : 33

Classement des communes	3 TRAITEMENTS	2 + 1/0 TRAITEMENTS (PIEGEAGE)	2 TRAITEMENTS	1+1/0 TRAITEMENTS (piégeage)	1 TRAITEMENT
Nombre de traitement obligatoires	3 TRAITEMENTS			2 TRAITEMENTS	1 TRAITEMENT
T 1 Larvicide	Du 3 au 9 juin				Du 10 au 16 juin
T 2 Larvicide	8 à 10 jours après le 1 ^{er} traitement				PAS DE T2
T 3 Larvicide	8 à 10 jours après le 2 ^{ème} traitement			PAS DE T3	PAS DE T3

Point de Vigilance – Clefs de réussite :

- La qualité de pulvérisation à la face inférieure est primordiale,
- Les vignes doivent être épamprées avant traitement,
- Si possible réaliser les traitements pyrèthre séparément,
- Préférer les traitements le soir plutôt que le matin ou en journée,

Le flash d'informations contenant les dates et les listes des communes concernées par les traitements obligatoires contre la cicadelle de la Flavescence dorée de la vigne pour le bassin aquitain est [en ligne ici](#) (DRAAF) et le [bulletin n°1 du GDON](#)



FOCUS TECHNIQUE

Point Stratégie : Quand Basculer ?

De quoi s'agit-il ? En vigne on applique 2 stratégies différentes :

- Du débourrement à Fermeture de la Grappe = Stratégie, accompagnement de la pousse ! Le lessivage est limite secondaire... C'est la stratégie qui concentre le plus de traitements.
- De fermeture de la grappe à maturité : Stratégie « Lessivage », on attend que le dernier traitement ait été lessivé ET de nouvelles pluies pour renouveler un traitement. C'est la stratégie qui permet de limiter le nombre de traitements.

Rappel sur le basculement de stratégie : Si la vigne atteint sa surface foliaire & surface grappes maximum ; et que les vignes sont saines (cette année, cela va être le point critique pour de nombreuses parcelles, avec le fait que de nombreux entre cœurs sont déjà bien contaminés, alors que pas assez poussés pour être éliminés par les rognages...) : Si ET Seulement si, ces 2 conditions sont réunies : On peut basculer de stratégie : càd, On arrête de suivre la pousse & on renouvelle en fonction du lessivage. IL EST IMPERATIF DE MAINTENIR LA SURVEILLANCE, notamment sur le Black Rot & l'Oïdium avec cette stratégie.

Les nouvelles pousses qui pourraient être contaminées par la pluie seront éliminées avec la rogneuse, si les parcelles ont bien acquis leur palissage maximum et que tout ou au moins une large majorité des entre-cœurs, sont sortis et peuvent être éliminés par la rogneuse, sans créer des blessures sur les grappes.

En cas d'apparition d'oïdium, on pourra effectuer un soufre fleur en poudrage, à 20 Kg/ha, qui a de bons effets curatifs sur les tout 1^{ers} symptômes. Si parcelle avec historique important, et que vous ne souhaitez pas traiter préventivement avec pulvérisateur, possible de réaliser poudrage, même dose mais avec un soufre « Trituré » (moins effet choc, mais rémanence plus importante).

- Possibilités 1 : Recouvrir après 30-35 mm de pluies, avec Oxyde et Hydroxyde 250-300 à 350-400 (1/3 & 2/3) g Cu métal associé à 2-3 Kg de Soufre.
- Possibilités 2 : Recouvrir avec Sulfate & Hydroxyde à 300-350 à 350-400 g de Cu Métal (50-50), associé 2-3 Kg de Soufre pur, renouvellement à 20-25mm.
- *Les doses de cuivre métal, seront à adapter en fonction du niveau de pression passée et au moment des traitements, ces points là feront l'occasion de précisions/adaptations dans les prochains bulletins.*

Parcelles avec symptômes d'Oïdium / Black Rot marqués : Augmenter la dose de soufre pur à 6-8 Kg. Suivant année, historique, etc. à partir de fermeture de la grappe, suivant état phytosanitaire, niveaux de risques, on pourra réduire, sur de nombreuses parcelles. Pour cette année il est trop tôt pour décider arrêt soufre, mais à voir d'ici 10-15 jours, vu faibles niveaux actuels du Black Rot et de l'Oïdium.

Note sur les baies millerandées : Attention aux baies millerandées, qui vont rester vertes plus longtemps et se développer plus lentement, donc rester très sensibles à l'Oïdium et au Mildiou (Actuellement, forte sortie sur ces organes : Faciès Rot Gris, sporulent), maintenant ainsi un inoculum important et pouvant se retrouver dans la vendange. Ce phénomène est très marqué cette année sur de nombreuses parcelles ; Il faut maintenir la vigilance (sans s'alarmer).

Jusqu'en fin de saison : Suivant évolution des symptômes sur le haut du feuillage, privilégiez un rognage court (de manière à éliminer un maximum de feuilles contaminées & à favoriser l'émergence de nouvelles pousses dans un environnement sain ; suivant la marge qu'il vous restera vu certains rognage précoce & serré souvent déjà opéré cette année !! **Attention à rogner, dès premier passage, assez haut par rapport dernier fil (suivant votre palissage) afin de garder une marge de manœuvre, en fin de saison.** En fin de saison : Attention à ne pas rogner des bois aoûtés !!

RAPPEL : Jusqu'à fermeture de la grappe /1^{ers} rognage – palissage maximum, la PRIORITE sera l'ACCOMPAGNEMENT de la POUSSE et NON LE LESSIVAGE ! Traitez toujours : Avant la pluie ET au plus proche de la pluie, de manière à couvrir au maximum la pousse. Attention certaines parcelles, notamment celles peu poussantes ou celles très attaquées par le mildiou, risquent de : ne pas atteindre ces 2 caractéristiques et/ou présenter des dégâts très importants ; sur ces dernières il faudra continuer d'accompagner la pousse. Si parcelles où la vendange est déjà fortement compromise, limiter les charges et se focaliser à maintenir le feuillage sain pour permettre un bon aoûtement des bois, une bonne mise en réserve et pouvoir commencer 2025 sur de bonnes bases !

Pour plus de renseignements, n'hésitez pas à contacter vos technicien.ne.s !

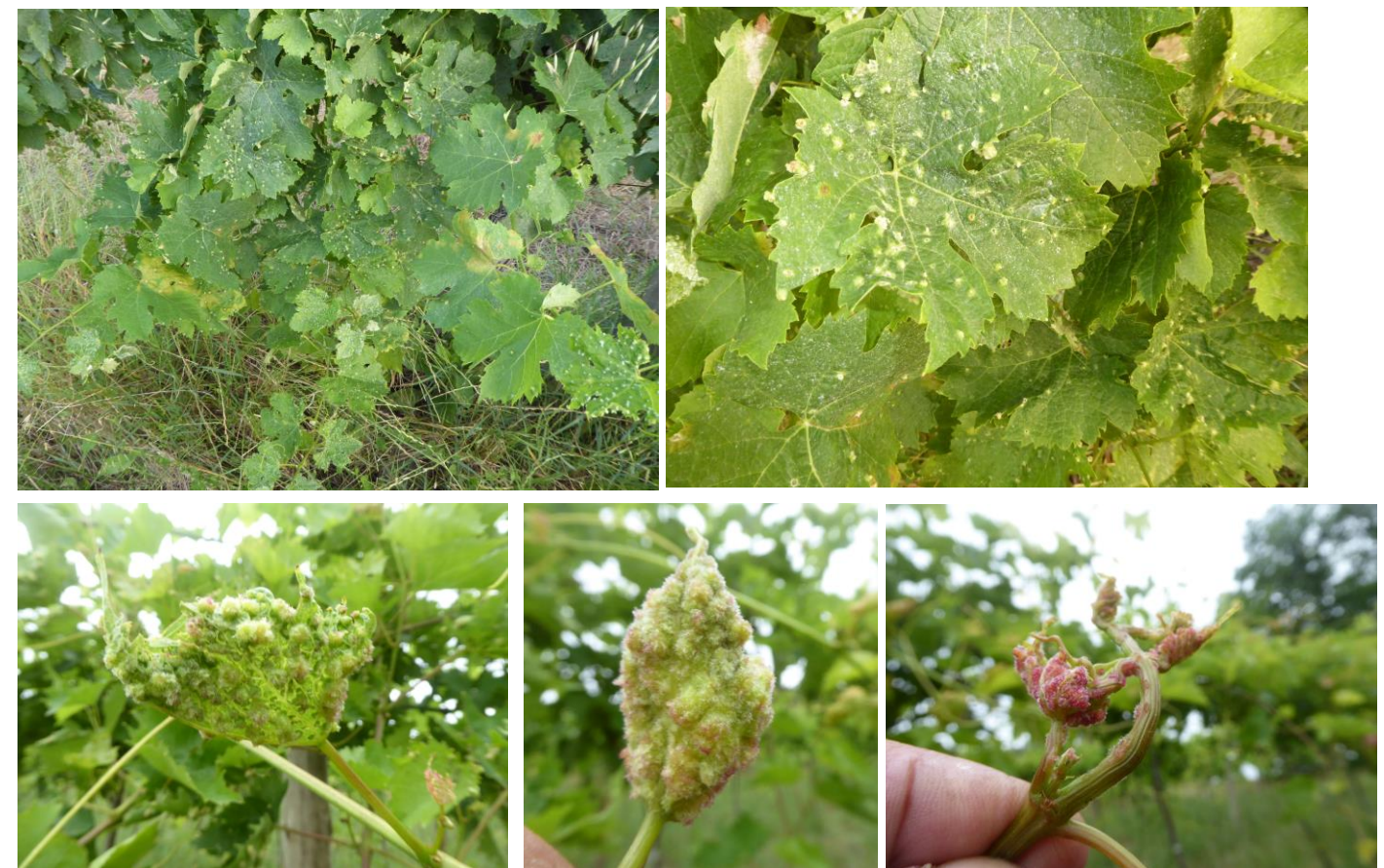


FOCUS TECHNIQUE

Mildiou : Symptômes récents : Feuilles, Inflorescences & Baies



Insectes : Galles phylloxérique



Interprétation de la pression maladie selon le modèle Promété et Décitrait

Station	Black Rot	Mildiou	Oïdium
Zone Bergerac · Pécharmant · Rosette	 <p>Le risque de contamination est moyen selon l'OAD. Cependant un risque splashing est annoncé ce samedi et nécessitera donc de maintenir une protection.</p>	 <p>Le risque reste fort en cas de pluies. Les OAD prévoient des pluies contaminatrices samedi. Le risque faiblira ensuite. Le risque splashing sera également fort avec des pluies de fortes intensités prévues dans la matinée.</p>	 <p>Le risque de contaminations est modéré, voir faible selon l'OAD. Cependant, un risque splashing est annoncé samedi comme pour le mildiou.</p>
Zone Monbazillac			
Zone Saussignac			
Zone Montravel			
Zone Colombier · Conne de Labarde			

Risque de projection prévu par Promété

Risque de « splashing » annoncé cette semaine.



Black Rot
6 juillet



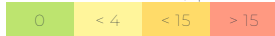
Mildiou
6 juillet



Oïdium
6 juillet

Prévisions météo à une semaine, par secteur

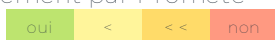
Précipitations en mm



Dates	Mer 03/07		Jeu 04/07		Ven 05/07		Sam 06/07		Dim 07/07											
	Matin	Après-midi	Matin	Après-midi	Matin	Après-midi	Matin	Après-midi	Matin	Après-midi										
	Temp. (°C)	Pluv. (mm)	Temp. (°C)	Pluv. (mm)	Temp. (°C)	Pluv. (mm)	Temp. (°C)	Pluv. (mm)	Temp. (°C)	Pluv. (mm)										
Zone Bergerac · Pécharmant · Rosette	14	-	24	-	14	-	23	-	13	-	28	-	17	14	23	4	12	-	22	-
Zone Monbazillac	14	-	24	-	14	-	23	-	13	-	28	-	17	17	23	4	12	-	22	-
Zone Prigonrieux	14	-	23	-	15	-	23	-	14	-	28	-	17	14	22	4	12	-	21	-
Zone Montravel	14	-	24	-	15	-	24	-	14	-	28	-	16	11	23	3	13	-	22	-
Zone Colombier · Conne de Labarde	14	-	24	-	14	-	23	-	13	-	28	-	17	17	23	4	12	-	22	-

Fenêtres de traitement par Promété

Possibilité de traiter



Dates	Mer 03/07		Jeu 04/07		Ven 05/07		Sam 06/07		Dim 07/07	
	Matin	Après-midi	Matin	Après-midi	Matin	Après-midi	Matin	Après-midi	Matin	Après-midi
BERGERAC										

📞 Si le projet vous intéresse, n'hésitez pas à contacter Alexandre Bannes : a.bannes@agrobioperigord.fr · 06 07 72 54 36

← [Retour au sommaire](#)



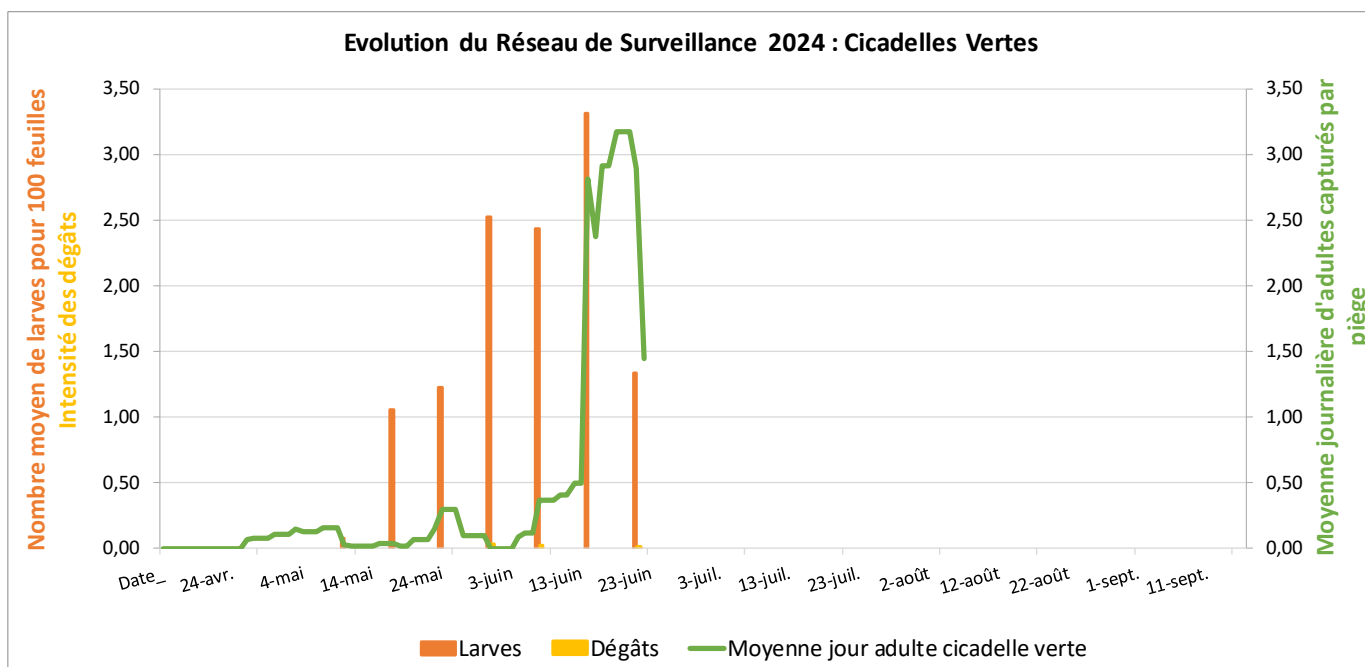
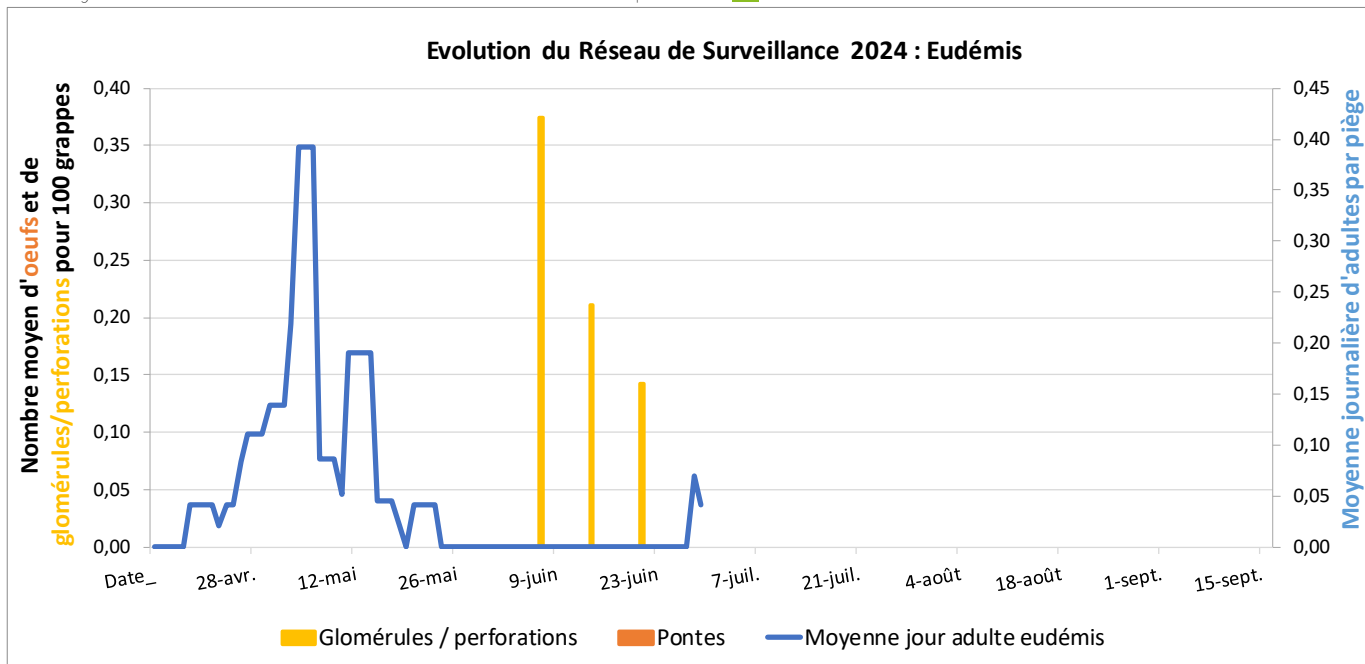
HISTORIQUE – RÉSEAU DE SURVEILLANCE

Données issues du réseau de piégeage et de surveillance d'AgroBio Périgord

Données mises à jour le : 02/07/2024

12 Participants, 23 pièges pour 2024

La synthèse du réseau de surveillance 2023 est disponible [ici](#) !



RETOURS SUR LES DERNIÈRES ANIMATIONS

Retour sur le rallye auxiliaires et ravageurs :

La semaine dernière entre le mercredi 19 juin et le vendredi 21 juin ont eu lieu trois matinées sur la reconnaissance des différents ravageurs et auxiliaires visibles à la vigne actuellement. Les participants ont pu réaliser des observations sur les secteurs de St Aubin-de-Cadelech, Monbazillac et Montpon-Menesterol. On a encore pu observer différents stades larvaires de la cicadelle de la flavescence dorée (*Scaphoideus titanus*), des larves et adultes de cicadelles vertes (*Empoasca vitis*) et un certain nombre d'auxiliaires tels que des syrphes, des Chrysopes (et leurs œufs), etc...



NOUS CONTACTER



Coordination du pôle :
OptiVitis · Cépages
résistants · RESAQ Vitibio
et RESAQ Ferti ·
Expérimentation lutte
contre les maladies
cryptogamiques

a.bannes@
agrobioperigord.fr
06 07 72 54 36



Flavescence Dorée
(protocole et essais),
Agroforesterie,
Biodiversité Sauvage

j.ong@
agrobioperigord.fr
06 82 87 99 63



Réseau de surveillance ·
Conseil et formations
tailles-greffage-curetage
· Réseau DEPHY-
ECOPHYTO

c.maisonneuve@
agrobioperigord.fr
07 88 02 29 38



Conseil et formations bio
biodynamiques ·
Coordination
expérimentations ·
Réfèrent viticulture
biologique pour la FNAB
et l'ITAB

e.maille@
agrobioperigord.fr
06 87 58 48 50

NOS PARTENAIRES RÉSEAU



NOS RÉSEAUX SOCIAUX



[YouTube](#)



[Groupe Facebook Viti
AgroBio Périgord](#)

Renouvelez votre adhésion 2024

Cliquer ici
pour adhérer
en ligne

AgroBio Périgord est votre **association locale de développement de la bio, votre adhésion et votre soutien sont essentiels à la vie de notre réseau de plus de 650 adhérents !**

Ou télécharger le [bulletin d'adhésion papier](#)

Note : sur présentation de votre justificatif d'adhésion, VBNA (Vignerons Bio de Nouvelle-Aquitaine) applique une remise de 40 € à votre cotisation !



• **AGROBIO PÉRIGORD** •
Les Agriculteurs **BIO** de Dordogne

AgroBio Périgord
Pôle Bergerac (viticulture)
AgroBio Périgord Antenne Viticole
Pôle viticole, Z.A. Vallade
24100 Bergerac

Cette action est réalisée grâce à nos adhérents.

Avec le soutien financier de :

