



→ mardi 25 juin 2024

# Viticulture bio

## BULLETIN TECHNIQUE N°10

PROCHAIN BULLETIN :  
le Mardi 2 juillet

Du côté  
des maladies

Du côté  
des insectes

Pour aller plus loin...  
La position de la Lune

Focus  
technique

Optivitis

Historique  
Réseau de surveillance

P 6

P 7

### 📅 Événements à venir

#### Réunion-bout de chai Vins Oranges mardi 2 juillet

A 16h au Château La Robertie à Pomport

Discussion et dégustation de vins oranges. Rappel du principe : Des vigneron(ne)s se réunissent, présentent leurs vins et les font déguster

### 🔍 OBSERVATIONS

La semaine passée a été arrosée. Le risque mildiou a été maintenu par les pluies en fin de semaine allant de 5 à 30 mm et les rosées encore présentes le matin. La semaine dernière, l'Ouest (A l'Ouest d'une ligne : Montpon-Lussac-Castillon-Barsac Landiras) du vignoble a reçu le plus de précipitations; ainsi qu'une bande de Montpon-Vélines-Gensac-Pellegrue-La Réole et l'extrémité Est du vignoble. Cette semaine s'annonce chaude et plus ensoleillée. Les T° sont en hausse et vont rester élevées jusqu'à vendredi. La pousse a pu être très importante la semaine dernière et va s'accroître encore cette semaine. Les relevages, épamprages, rognages, restent les priorités de la semaine. On observe de fortes disparités dans les stades : la floraison est terminée, sauf pour les bourgeons ayant débourré en décalage. Certaines vignes sont encore au stade début floraison mais la majorité du vignoble est entre nouaison et 1<sup>ères</sup> baies grains de Pois. Stade moyen : Fin nouaison / Baies grains de Plomb. On observe des taux importants de coulure et surtout de millerandage, à suivre.

#### Stades



Fin Floraison / nouaison



Baies grains de pois

### ☀️ POINT MÉTÉO

Comme la semaine précédente on commence cette semaine sous la chaleur et le soleil, qui seront présents jusqu'à jeudi, avant de laisser place à un nouvel épisode d'instabilité orageuse. Des pluies sont pour l'instant prévues de jeudi à dimanche. Les prévisions sont très variables sur cette période, et changent très rapidement. Ces événements seront toujours orageux, et donc, difficilement prévisibles. Il faudra surveiller l'évolution des prévisions à court terme. Priorisez les interventions les plus urgentes (relevages, rognage, épamprages, cavailon, tonte, travail du sol si possible) suivant les domaines et les parcelles. Des petites pluies faibles (<0.5 mm/j), sont prévues tout au long de la semaine prochaine.



**Moyenne / 20ans : Déficit hydrique des 30 derniers jours : -24% (- 18mm)**

**Surplus hydrique des 12 derniers mois : +44% (+ 319 mm).**



**Station Optivitis Bergerac : 675 mm** depuis le 1<sup>er</sup> janvier 2024





**DU CÔTÉ DES MALADIES**  
Transfert de connaissances

<b>Mildiou</b> Fiche INRAe, Cliquez ici Risque Elevé à Moyen, en hausse	TNT au 25/06	Boisse / Saint Vivien	
	 <b>Feuilles</b> Intensité : 71,2% ; 34,2% Fréquence : 96% ; 72%		
	 <b>Baies</b> Intensité : 98,8% ; 70,8 % Fréquence : 100% ; 76%		



Le risque est toujours élevé sur la majorité du vignoble et les zones annoncées avec un risque faible laissent place à un risque de nouveau élevé à fort. Dans les jours à venir le risque devrait continuer d'augmenter suivant les pluies reçues. Des poches à risque faible vont persister (Lembras-St Sauveur- Campsegret; entre Rouffignac de Sigoulès et Pomport ainsi que sud 47 : de St Michel à St Aignan) mais vont se réduire de plus en plus. Peu d'évolution des anciennes tâches. Peu de nouvelles apparitions. Légère à forte progression du Rot Gris, nouveaux symptômes sur rameaux et vrilles. **Attention aux délais d'incubation.**

<b>Oïdium</b> Fiche INRAe, Cliquez ici Risque Faible à Moyen	TNT au 25/06	Boisse / Saint Vivien	
	 <b>Feuilles</b> Intensité : 0% ; 0% Fréquence : 0% ; 0%		
	 <b>Baies</b> Intensité : 0% ; 0% Fréquence : 0% ; 0%		

Le risque est actuellement faible à moyen dans le vignoble, en fonction de la situation et de l'historique. Le risque devrait continuer de diminuer inversement au mildiou après les pluies annoncées cette semaine. Seules des poches (autour de Bergerac; De Rauzan-Sauveterre de Guyenne-Podensac sur Garonne-Langon ainsi que à l'Est d'une ligne Duras-Monégur-Grignols) restent à un niveau moyen à fort, Le modèle a souvent tendance à surestimer le risque. La régularité et le nombre important de traitements déjà réalisés limite fortement la présence d'inoculum. **Aucun symptôme observé sur vignes en production et/ou TNT.**

<b>Black Rot</b> Fiche INRAe, Cliquez ici Risque Faible à Fort, Stable	TNT au 25/06	Boisse / Saint Vivien	
	 <b>Feuilles</b> Intensité : 0% ; 1% Fréquence : 0% ; 8%		
	 <b>Baies</b> Intensité : 0% ; 0% Fréquence : 0% ; 0%		

Le risque est actuellement Faible à Fort sur la majorité du vignoble (2 zones à risque faible, seules zones dont le risque baisse : Castillon-Libourne-Izon-Nérigean-Espiet-Vignonet; et plus au nord en allant vers l'ouest). Très peu de symptômes anciens (-) et pas de nouveaux symptômes récents (actuellement, on observe des anciennes tâches sur feuilles, généralement avec pycnides mais de très faible intensité. Les zones à risque très fort persistent (voir derniers messages). **Pas de nouveaux symptôme sur : Feuilles, inflorescences ou autres cette semaine.**

<b>Botrytis</b> Fiche INRAe, Cliquez ici Risque Faible, stable	TNT au 25/06	Boisse / Saint Vivien	
	 <b>Feuilles</b> Intensité : 0% ; 0% Fréquence : 0% ; 0%		
	 <b>Baies</b> Intensité : 0% ; 0% Fréquence : 0% ; 0%		

Le risque reste toujours faible malgré les conditions météo ; les dernières pluies et le maintien d'une hygrométrie élevée ayant été favorables au développement de la maladie ; on observe très peu de symptômes. Quelques symptômes sur feuilles et très rarement sur inflorescences : généralement sporulant sur inflorescences (-) et non sporulant sur feuilles (+). Présence très faible. **Peu d'évolution, à suivre.**

**CONSEILS**

La pousse va s'intensifier ce début de semaine, la floraison est globalement terminée et la nouaison bien avancée (fermeture de la grappe pour les plus précoces). **Priorité : accompagner la croissance des futures baies. Dans tous les cas, il faudra être couvert avant les prochaines pluies annoncées de jeudi à dimanche.** Comme l'an dernier, le temps pourrait engendrer un développement rapide des baies (mais aussi des autres organes) : Toutes les parcelles traitées la semaine dernière ne sont plus protégées, Si possible recouvrir au plus proche des pluies pour limiter le nombre d'organes non protégés suite à la pousse !!! Vignobles sains et protection régulière : réalisez un traitement Hydroxyde et/ou Sulfate (2/3) & Oxyde (1/3) à 250-300 g de Cu métal par ha associé à 3-5 Kg de soufre pur. Vignobles avec symptômes réguliers et/ou protection irrégulière : Protégez le Vignoble : réalisez un traitement Hydroxyde et/ou Sulfate (2/3) & Oxyde (1/3) à 350-400 g de Cu métal par ha associé à 3-5 Kg de soufre pur. Si forte présence ou en cas de passif Oïdium, Black Rot, augmentez la dose de soufre pur à 7-8 Kg). Pour ceux qui le peuvent, privilégiez l'utilisation de panneaux récupérateurs, dans ce cas il est possible de descendre à 180-200g de Cu métal réellement appliqué. **«Mission accompagnement croissance des futures baies » : En cours.**

**NOTES**

La floraison se termine, fin chute des capuchons !! Soyez couverts avant les prochaines pluies!  
**Toujours actuel : Suivre la pousse (relevages-épamprages) & le développement des baies !!!**

**Entretien du sol : ça se met en ordre !**

Sous le rang : Les dernières fenêtres ont été mises à profit par plusieurs d'entre vous, et vu les conditions du millésime, les cavallons sont dans un état « satisfaisant ». Détails, voir bulletins précédents...

Inter-rang : Là aussi de nombreux chantiers ont pu avancer, suivant vos parcelles et les rangs utilisés pour la pulvérisation. Attention ne pas retravailler trop des rangs sur lesquels vous ne pourriez plus passer en cas de fortes pluies.

**Rappel : Objectif : Mettre le sol en porosité, notamment si sensible à la battance, cela ne nécessite pas un travail profond (2-4 cm max).**

**Les PRIORITES ACTUELLES RESTENT LES RELEVAGES, Epamprages, Rognages dans certaines situations**

**Rappel** : Evitez ABSOLUMENT les rameaux proches et/ou au sol lors des pluies (V° Bulletin N°7)

**Rognage** : Ne pas se précipiter, rogner de préférence que sur le haut (ne rognez pas trop près du dernier fil, laissez vous une marge de manœuvre pour abaisser rognage si besoin...), pour éviter les rognages sur les côtés, limitant ainsi les blessures sur futures grappes. si rognage, toujours le réaliser avant traitement (inutile de traiter des parties qui vont être détruites & pour protéger par le traitement les parties blessées lors du rognage). D'une manière générale réalisez les rognages de préférence en jours racines et/ou fleurs, mais surtout pas feuilles. Vidéos Rognage malin : Cliquez ici

**Commencer ou Continuer Prophylaxie**

Epamprage des têtes, Entre Cœurs, Effeillage (si effeuillage machine, attendre que les grappes « tombent », si effeuillage manuel : possibilité de commencer dès le stade Nouaison. Ces opérations ont à la fois une action sur les Maladies (aération, luminosité,...) et permettent également une meilleure pénétration des traitements. Les Effeillages précoces sont préférables car occasionnent moins de Blessures.

📄 Téléchargez le point infos sur la prophylaxie



## DU CÔTÉ DES INSECTES

Transfert de connaissances

### Cicadelle FD

Toujours quelques larves observées dans notre réseau, stade L1 (-), L2 (+), L3 (++), L4(+) & L5(--). Population faible, mais très variable d'une parcelle à une autre (pas de nouveau pic d'éclosion depuis dernier bulletin). Réseau : Moyenne 1 Larves pour 100 feuilles, Mini : 0 / Max : 5, stable. **Prophylaxie : V° Bulletin précédent.** Toutes les informations en [cliquant ici](#). **Privilégiez les plants traités à l'eau chaude. Pour les participants au protocole FD, suivez les messages de Joséphine Ong. Si vous pensez avoir vu des adultes dans vos pièges : Contactez Claire pour une mise à niveau observation...**

### Tordeuses

En attente du vol de G2. Aucune ponte. Encore de rares glomérules en baisse et généralement vides, mais leur présence sera restée très faible dans le réseau, sans que cela ne présume des générations suivantes. Réseau : Moyenne 0.2 glomérules pour 100 inflorescences, Mini : 0 / Max : 2, en baisse.

### Cicadelles vertes

Poursuite du vol d'adultes de seconde génération (vol G2 : Moy : 15.3 Adultes / jour, min : 0 / max : 39, en baisse) ainsi que quelques rares larves, toujours de 1<sup>ères</sup> génération, cette semaine dans le réseau, développement (anecdotique) des dégâts sur feuilles (environ 15 jours entre prise de nourriture de la larve). Réseau : Moyenne 1.5 Larves pour 100 feuilles, Mini : 0 / Max : 4, en baisse. Dégâts sur feuille : Intensité moyenne 0%, Mini : 0% / Max : 0.1%.

## NOTES

### Biodiversité et auxiliaires : Rappels et Détails voir bulletins précédents.

Hausse de l'activité au vignoble, les insectes, comme la vigne, apprécie le retour de la chaleur et du soleil ! Toujours une forte présence, bien que non dommageable dans la majorité des cas, forte présence des galles phylloxériques. De nouveaux adultes de *Zygina rhamnii*, ainsi que quelques larves. Très rares larves de *Metcalfa pruinosa*. Toujours quelques cercopes écumeux. Nombreuses araignées, quelques coccinelles, syrphes (adultes et larves), Forte augmentation des Chrysopes depuis 2 semaines (Œufs, Larves & adultes) ainsi qu'une présence en hausse des populations de papillons (pas ravageurs de la vigne...). Actuellement on observe toujours de nombreuses orchidées (*Abeilles*, *Bécasse*, *Bouc*, *Pyramidalis*, ...), profitez-en & protégez-les !

Biodiversité & Tontes : Voir Bulletin précédents & n'hésitez pas à nous contacter si besoin évaluation de vos stratégies.

Règlementation : la taille des haies est interdite du 16/03 au 15/08 afin de préserver la biodiversité, cette règle peut s'adapter à toutes les zones où la tonte et le broyage ne sont pas utiles (talus, tournières, fossé, tant que cela ne pose pas de problème de sécurité).

## CONSEILS

• **CFD : Pour la Gironde** : Zone à 3-2+1/0-2-1+1/0 : Si 2<sup>nd</sup> traitement entre le 19/06 & 29/06, Si vous avez eu des parcelles contaminées en 2023 (V° GDON), il faudra réaliser 3 Trtmts, quel que soit votre zonage. **Dordogne & Lot & Garonne** : Zone à 3-2+1/0-2-1+1/0 : 1<sup>er</sup> traitement jusqu'au 26/06 & 2<sup>nd</sup> : 22/06 à 06/07. Si vous avez eu des parcelles contaminées en 2023 (V° GDON), il faudra réaliser 3 Trtmts, quel que soit votre zonage. Les traitements sont à renouveler tous les 8 à 10 jours en fonction scénario parcelles. Traitez de préférence le soir (pas forcément la nuit mais quand abeilles à la ruche, plutôt que le matin présence rosée). Si vous participez au protocole dérogatoire « Pyrèthre » : Attendre consignes de Joséphine !

• **Eudémis** : Attente vol et pontes de G2.

• **Cicadelle verte** : Le 2<sup>nd</sup> vol continue : les 1<sup>ers</sup> traitements insectifuges (sur parcelles sensibles et à historique) pourront être faits cette semaine si pas encore réalisés: Traitements préventifs à base d'[d'argile kaolinite calcinée](#) (20kg/ha) ou purins de fougères, à 10% du volume de bouillie (purins à renouveler tout les 8-10 jours) plus d'infos [cliquez ici](#).

### ↓ En images...



Adulte de Syrphé : Auxiliaire



Éclosion larve de Chrysope



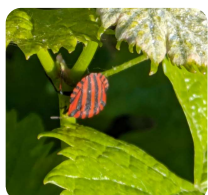
Larve Zygina Rhamnii



Juvenile de sauterelle



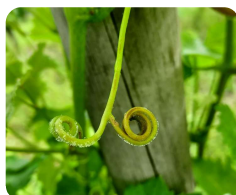
Larve Syrphé : Auxiliaire



Graphosome rayé : Neutre, se nourrit principalement sur des Ombellifères



Larve CFD, Stade L3



Mildiou récent sur vrilles



Larve CFD, Stade L5



Éclosion Punaise



## POUR ALLER PLUS LOIN...

Les informations ci-dessous ne sont valables que dans le respect des bonnes pratiques agronomiques et biologiques respectueuses du sol et de la plante, en intégrant autant que possible l'approche globale de son vignoble.

### Préparations de phytothérapie et/ou biodynamie à utiliser actuellement

📄 Téléchargez [l'article phytothérapie](#) et les [fiches par plante](#), ou demandez-les à vos techniciens

[Ortie](#) [Prêle](#) [Reine des prés](#) [Valériane](#) [Consoude](#) [Saule](#) [Ecorce de Bourdaine](#)

[Voir Bulletins Précédents](#)

**Fougères** **En Purin à 10 %**, Préférez la Fougère Aigle (*Pteridium aquilinum*), à défaut la Fougère Mâle (*Dryopteris filixmas*). Action Insectifuge. Est utile contre les cicadelles vertes à condition de renouveler vos traitements tous les 8-10 jours maximum, sinon pas d'efficacité. Ce sont les feuilles (frondes) que l'on prépare en purin. (1Kg de feuilles fraîches ou 100 g. de sèches dans 10 litres d'eau).

**Rhubarbe** **En Décoction à 10%** : La racine de Rhubarbe est riche en anthraquinones qui stimulent les défenses naturelles de la plante dès leur application : synthèse de fortes quantités de stilbènes inhibant le développement de *Plasmopara viticola*. Faire macérer les racines broyées 24h, puis décoction à préparer le matin même car elle ne se conserve pas (100 g/ha de racines diluées dans 10 l d'eau, chauffées à 80 °C). **Essais peu concluants dans le sud-est mais probant en Pays de la Loire (conditions océaniques plus proches des nôtres).**

**Pissenlit** **En Tisane à 10%**, On utilise les fleurs & les fruits. Contient de l'éthylène, de l'acide salicylique, du potassium et de la silice. Permet d'aider la plante à renforcer ses défenses. **Peut aider contre les maladies et avant floraison.**

**Ecorce de Chêne** **En décoction à 10%**, on utilise l'Ecorce, riche en calcium & tanins. **Si forte pression mildiou sur feuilles ou grappes : ne pas trop utiliser (1-3 fois max)**, car risque de blocage pour la vigne.

**501** **Sur les vignes les plus avancées ; Possible de reprendre au stade nouaison** Suivant la météo à venir, une ou plusieurs applications peuvent être envisagées après la Fleur, notamment pour renforcer la plante et stimuler ses défenses suite aux conditions météo (forte amplitude thermique, manque de luminosité et de chaleur, **présence de maladies et notamment Mildiou**). Possibilité d'ajouter quelques gouttes de valériane (507), en début de dynamisation. **Ne pas utiliser sur des vignes chétives.** Plus d'infos : [Cliquez ici](#)



## LA POSITION DE LA LUNE

Prendre en compte la position de la lune dans mes travaux :

**Lune montante** jusqu'au **05/07**  
et **descendante** jusqu'au **19/07**

**Lune croissante** jusqu'au **21/07**  
et **décroissante** jusqu'au **06/07**

**Pour repousse plus lente tondre les couverts en jours fleurs ou racines en :**

**Lune descendante : ; 5-6/07**

Actuellement vous pouvez aussi tondre en jours feuilles si parcelles engorgées en eau pour augmenter évapotranspiration.



Période favorable aux préparations préventives des **maladies** **30/06**



Période favorable aux préparations préventives des **insectes** **02-05/07**



Période favorable limitant les germinations des **adventices : travail sous le rang** **11-15/07**



Prochains **nœuds lunaires** **29/06 à 06h**



Prochain **périgée** **27/06 à 14h**

**Éviter le travail des sols et de la plante pendant les nœuds lunaires (2 par mois) et la Lune en périgée (1 par mois).**

N'hésitez pas à contacter votre technicien.ne-conseil pour toute information complémentaire.

### CALENDRIER BIODYNAMIQUE ↓

Dates	Mer 26/06	Jeu 27/06	Ven 28/06	Sam 29/06	Dim 30/06	Lun 01/07	Mar 02/07
Jour							
Dessous rang							
Inter rang							
Tonte couvert			<b>P</b>				
Rognage / Epamprage							

Très favorable

↓

Très défavorable

Jour fruit

Jour racine

Jour fleur

Jour feuille

Le soleil est dans la constellation des Gémeaux et y restera jusqu'au 19/07 ou il entrera dans celle du Cancer.

**Cueillette des plantes pour tisanes et préparations biodynamiques :** se réalise au stade tout début floraison de la plante, le matin, par très beau temps en évitant les jours feuilles et le périgée et en favorisant les jours fleurs et l'apogée. Évitez aussi les bords de route très fréquentés ou trop pollués par l'activité humaine ou agricole. Pour les plantes à faire sécher, préférez la lune décroissante ET montante.

**Note concernant la biodynamie :** il faut d'abord respecter et maîtriser les règles de l'agronomie, de l'agriculture biologique et seulement ensuite la biodynamie peut apporter un plus à votre domaine et à vos vins. C'est pourquoi nous conseillons de se concentrer sur les fondamentaux cette année, le temps d'acquiescer tout le matériel nécessaire et de mettre les vignes au propre, une fois cela fait on pourra envisager une évolution sereine vers la biodynamie.

▶ Plus d'infos sur [la mise en œuvre de la biodynamie](#)

▶ Plus d'infos sur [l'approche du sol en biodynamie](#)

← Retour au sommaire



## FOCUS TECHNIQUE

### Flavescence Dorée Rappel Dates Traitements et Points de Vigilance

Détail des dates de traitement publiées par le GDON :

**Attention : Les zones à 2+1/0 (hors protocole dérogatoire) & les zones à 2 traitements ainsi que les parcelles contaminées (quelque soit la zone) doivent réaliser 3 TRAITEMENTS.**

**Département : 24-47-40-64**

**Attention : les données de piégeage ne sont pas applicables aux traitement mettant en œuvre un insecticide à base de pyréthrinés d'origine naturelle.** Dans ce cas les traitements des parcelles de vignes sont à réaliser à raison :

- 3 larvicides sur les zones ou communes à 3, 2+1/0 ou 2 traitements :
- 2 larvicides sur les zones ou communes à 1+1/0 traitements :
- 1 larvicide sur les zones ou communes à 1 traitement :

Sur les **parcelles contaminées** en 2023, traitées aux **pyréthrines d'origine naturelle** : **3 traitements obligatoires** doivent être appliqués **quel que soit le nombre de traitement obligatoire sur la commune.**

Classement des communes	3 TRAITEMENTS	2 + 1/0 TRAITEMENTS (PIEGEAGE)	2 TRAITEMENTS	1+1/0 TRAITEMENTS (piégeage)	1 TRAITEMENT
Nombre de traitement obligatoires	3 TRAITEMENTS			2 TRAITEMENTS	1 TRAITEMENT
T 1 Larvicide	Du 6 au 16 juin				Du 13 au 19 juin
T 2 Larvicide	8 à 10 jours après le 1 <sup>er</sup> traitement				PAS DE T2
T 3 Larvicide	8 à 10 jours après le 2 <sup>ème</sup> traitement			PAS DE T3	PAS DE T3

Il est à noter que l'ensemble des viticulteurs d'une zone en piégeage (catégories « 2+1/0 » et « 1+1/0 ») peuvent recevoir l'avis d'un 3<sup>ème</sup> traitement mais seuls les non utilisateurs de pyréthrinés d'origine naturelle sont concernés.

**Département : 33**

Classement des communes	3 TRAITEMENTS	2 + 1/0 TRAITEMENTS (PIEGEAGE)	2 TRAITEMENTS	1+1/0 TRAITEMENTS (piégeage)	1 TRAITEMENT
Nombre de traitement obligatoires	3 TRAITEMENTS			2 TRAITEMENTS	1 TRAITEMENT
T 1 Larvicide	Du 3 au 9 juin				Du 10 au 16 juin
T 2 Larvicide	8 à 10 jours après le 1 <sup>er</sup> traitement				PAS DE T2
T 3 Larvicide	8 à 10 jours après le 2 <sup>ème</sup> traitement			PAS DE T3	PAS DE T3

#### Point de Vigilance – Clefs de réussite :

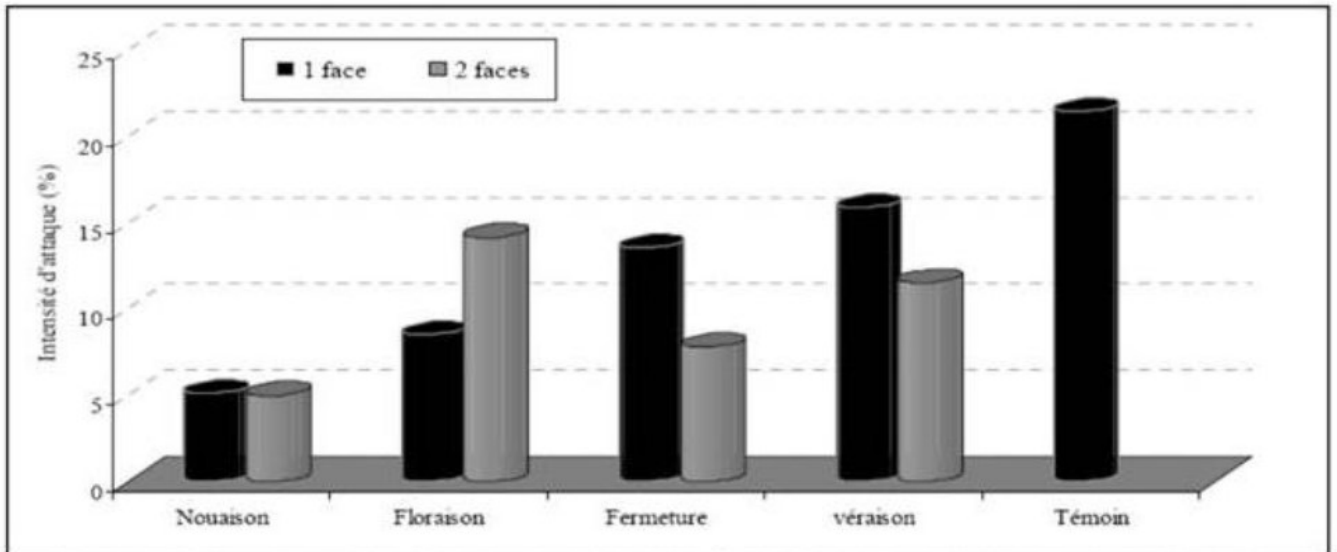
- La qualité de pulvérisation à la face inférieure est primordiale,
- Les vignes doivent être épamprées avant traitement,
- Si possible réaliser les traitements pyrèthre séparément,
- Préférer les traitements le soir plutôt que le matin ou en journée,

Le flash d'informations contenant les dates et les listes des communes concernées par les traitements obligatoires contre la cicadelle de la Flavescence dorée de la vigne pour le bassin aquitain est [en ligne ici](#) (DRAAF) et le **bulletin n°1 du GDON**



## FOCUS TECHNIQUE

### RAPPEL technique maladies et vigne



Intensité d'attaque par la Pourriture grise selon les pratiques d'effeuillage (Colombar, 1997, étude IFV)

Les Effeuillages permettent une meilleure aération de la zone des grappes, baisse de l'hygrométrie favorable aux maladies, il doivent aussi permettre de laisser passer la lumière, sans mettre les grappes à nues ; Ils permettront également à vos traitements de mieux pénétrer la zone fructifère. Plus ils sont fait tôt, moins vous blessez les baies et meilleure sera leur efficacité.

Diamètre baies (mm)	Augmentation de la surface (fois)
1	-
2	x 4
3	x 9
4	x 16
5	x 25
6	x 36
7	x 49
8	x 64
9	x 81
10	x 100

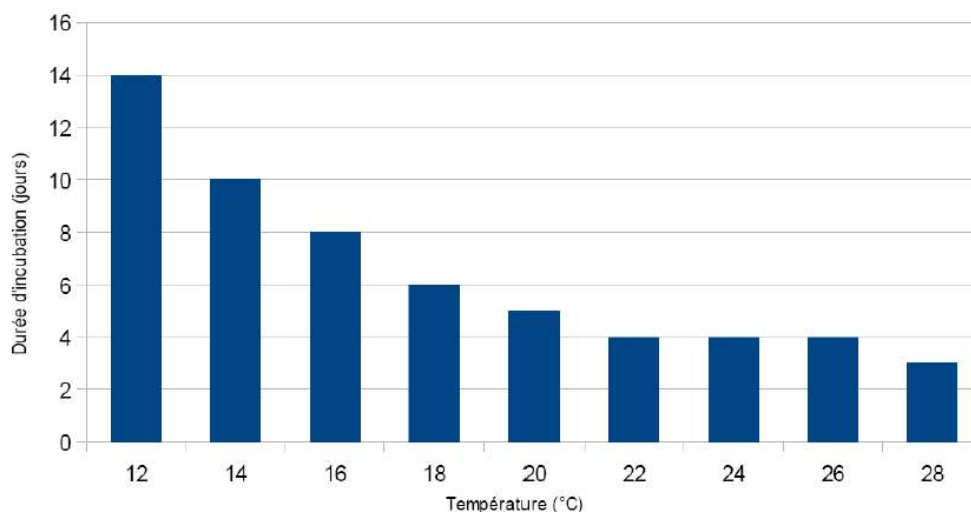


**Importance d'accompagner la pousse : de la chute des capuchons floraux au stade fermeture de la grappe ; la surface est 25 fois supérieure entre une baie de 1 mm et 5 mm : voir tableau ci-dessus).**

Source : Bulletin technique FIBL & Bulletin CAB Pays de la Loire, saison 2023.

### Graphique représentant la durée d'incubation du mildiou en fonction de la température :

Durée d'incubation du mildiou en fonction de la température



Source BSV : Les données pour réaliser ce graphique sont issues du livre « Maladies cryptogamiques de la vigne : champignons parasites des organes herbacés et du bois de la vigne », Dubos B, 1999, eds Féret, Bordeaux.

**ATTENTION les délais d'INCUBATION sur baies sont plus longs, généralement...**



## FOCUS TECHNIQUE

Mildiou : Symptômes récents : Inflorescences / Baies / Feuilles / Vrilles...



Insectes : Larves CFD & Exuvies ; Insecticides Biologiques, non sélectif & rémanence longue



Divers : Coulure, Millerandage, Les deux...



## Interprétation de la pression maladie selon le modèle Promété et Décitrait

Station	 Black Rot	 Mildiou	 Oïdium
<b>Zone Bergerac · Pécharmant · Rosette</b>	<p><b>Le risque de contamination est globalement moyen à fort selon l'OAD.</b> Cependant un risque splashing est annoncé de vendredi à dimanche et nécessitera donc de maintenir une protection.</p>	<p><b>Les OAD prévoient des pluies contaminatrices à partir de jeudi jusqu'à samedi matin.</b> Le risque faiblira ensuite. <b>Le risque splashing sera fort jeudi et vendredi et le risque contaminations primaires et secondaires sera à son maximum vendredi.</b> Le modèle indique également un risque de sporulation important sur cette période. Le risque évalué pour la période est supérieur aux 3 précédentes campagnes.</p>	<p><b>Le risque de contaminations est moyen à fort selon l'OAD.</b> Cependant un risque splashing est annoncé de vendredi à dimanche et nécessitera donc de maintenir une protection.</p>
<b>Zone Monbazillac</b>			
<b>Zone Saussignac</b>			
<b>Zone Montravel</b>			
<b>Zone Colombier · Conne de Labarde</b>			

### Risque de projection prévu par Promété

Risque de « splashing » annoncé cette semaine.



**Black Rot**  
28-29-30 juin

**Mildiou**  
27-28 juin

**Oïdium**  
28-29-30 juin

### Prévisions météo à une semaine, par secteur

Précipitations en mm

0	< 4	< 15	> 15
---	-----	------	------

Dates	Mer 26/06		Jeu 27/06		Ven 28/06		Sam 29/06		Dim 30/06											
	Matin	Après-midi	Matin	Après-midi	Matin	Après-midi	Matin	Après-midi	Matin	Après-midi										
	Temp. (°C)	Pluv. (mm)	Temp. (°C)	Pluv. (mm)	Temp. (°C)	Pluv. (mm)	Temp. (°C)	Pluv. (mm)	Temp. (°C)	Pluv. (mm)										
<b>Zone Bergerac · Pécharmant · Rosette</b>	19	-	31	-	20	-	30	4	19	3	29	-	19	8	24	5	17	-	23	1
<b>Zone Monbazillac</b>	19	-	31	-	20	1	30	4	19	2	29	1	18	10	24	5	17	1	23	2
<b>Zone Prigonrieux</b>	18	-	31	-	21	-	31	3	21	3	28	1	19	8	24	5	17	-	24	1
<b>Zone Montravel</b>	19	-	31	-	21	2	32	-	21	-	29	-	20	12	26	6	18	4	25	1
<b>Zone Colombier · Conne de Labarde</b>	19	-	31	-	20	1	30	4	19	2	29	1	19	10	24	5	17	1	23	2

### Fenêtres de traitement par Promété

Possibilité de traiter

oui	<	<<	non
-----	---	----	-----

Dates	Mer 26/06		Jeu 27/06		Ven 28/06		Sam 29/06		Dim 30/06	
	Matin	Après-midi	Matin	Après-midi	Matin	Après-midi	Matin	Après-midi	Matin	Après-midi
<b>BERGERAC</b>										

📍 Si le projet vous intéresse, n'hésitez pas à contacter **Alexandre Bannes** : a.bannes@agrobioperigord.fr · 06 07 72 54 36

← Retour au sommaire





## HISTORIQUE – RÉSEAU DE SURVEILLANCE

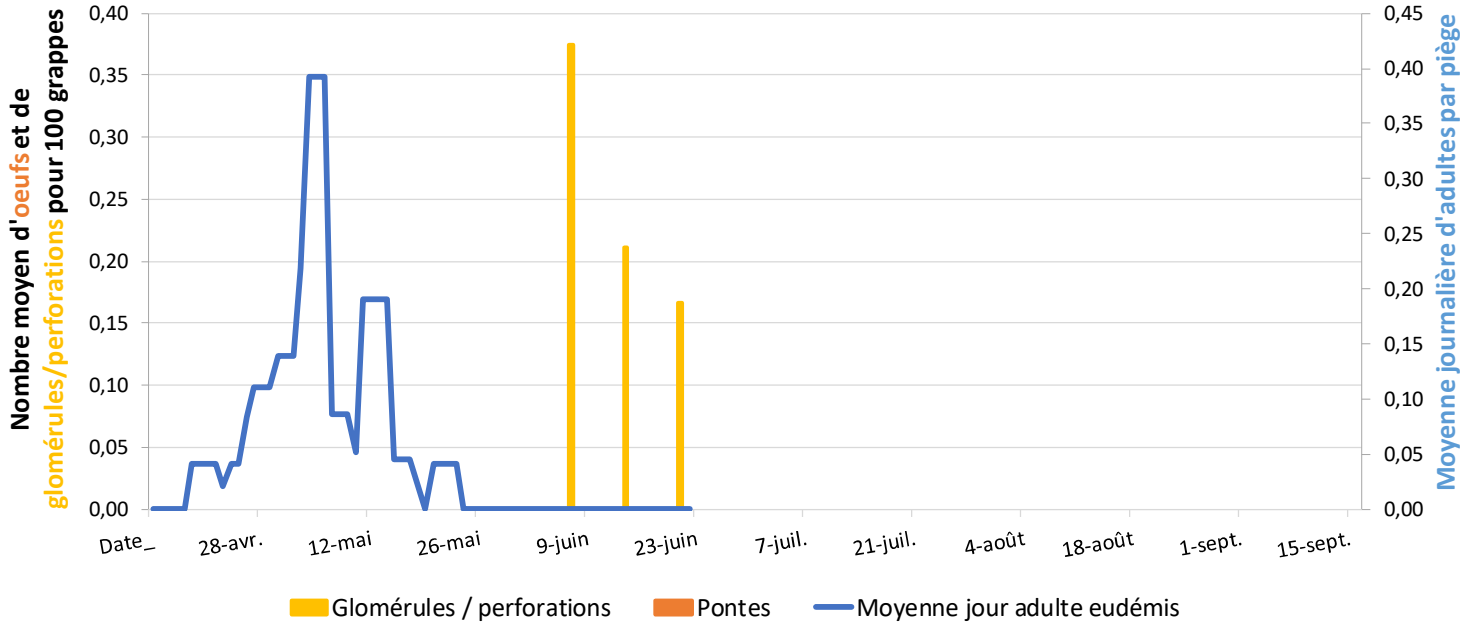
Données issues du réseau de piégeage et de surveillance d'AgroBio Périgord

Données mises à jour le : 25/06/2024

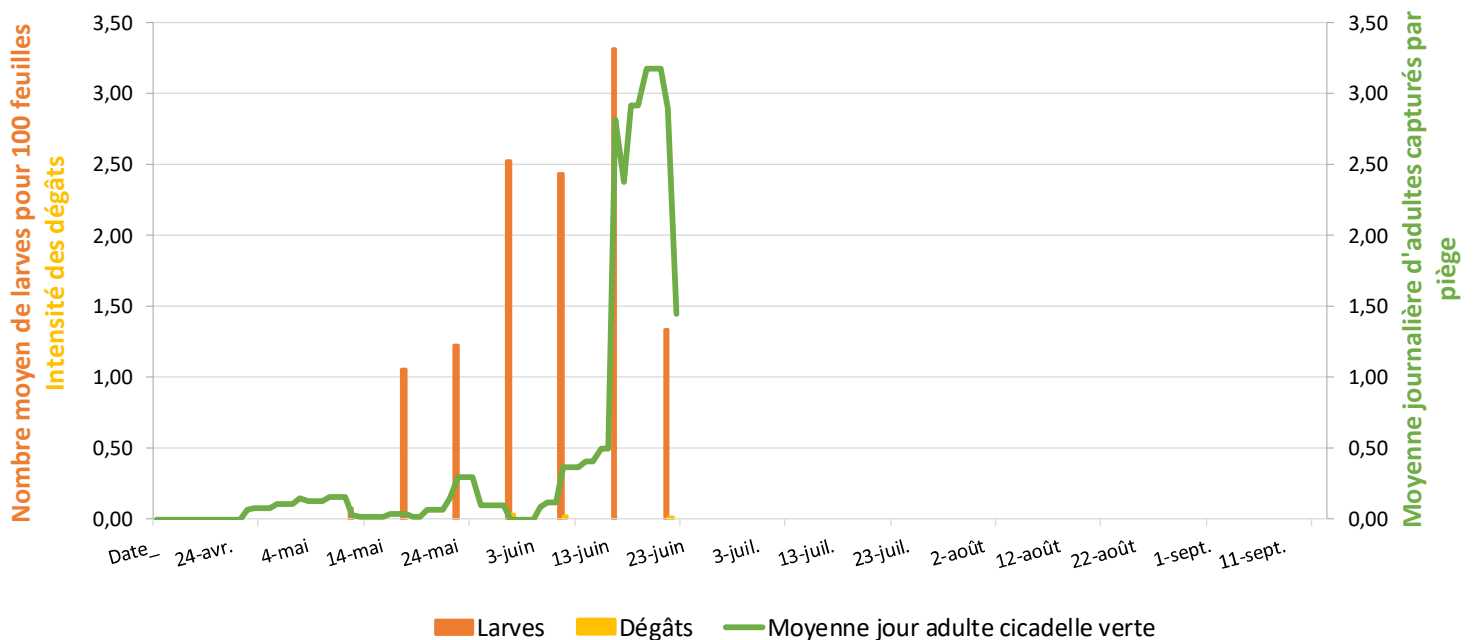
### 12 Participants, 23 pièges pour 2024

La synthèse du réseau de surveillance 2023 est disponible [ici](#) !

#### Evolution du Réseau de Surveillance 2024 : Eudémis



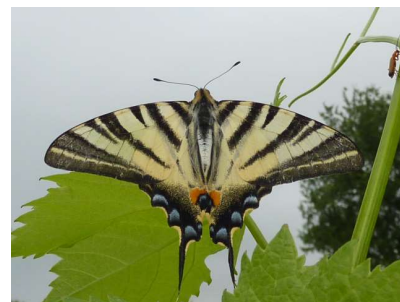
#### Evolution du Réseau de Surveillance 2024 : Cicadelles Vertes



# RETOURS SUR LES DERNIÈRES ANIMATIONS

## Retour sur le rallye auxiliaires et ravageurs :

La semaine dernière entre le mercredi 19 juin et le vendredi 21 juin ont eu lieu trois matinées sur la reconnaissance des différents ravageurs et auxiliaires visibles à la vigne actuellement. Les participants ont pu réaliser des observations sur les secteurs de St Aubin-de-Cadelech, Monbazillac et Montpon-Menesterol. On a encore pu observer différents stades larvaires de la cicadelle de la flavescence dorée (*Scaphoideus titanus*), des larves et adultes de cicadelles vertes (*Empoasca vitis*) et un certain nombre d'auxiliaires tels que des syrphes, des Chrysopes (et leurs œufs), etc...



## NOUS CONTACTER



Coordination du pôle :  
OptiVitis · Cépages  
résistants · RESAQ Vitibio  
et RESAQ Ferti ·  
Expérimentation lutte  
contre les maladies  
cryptogamiques  
  
a.bannes@  
agrobioperigord.fr  
06 07 72 54 36



Flavescence Dorée  
(protocole et essais),  
Agroforesterie,  
Biodiversité Sauvage  
  
j.ong@  
agrobioperigord.fr  
06 82 87 99 63



Réseau de surveillance ·  
Conseil et formations  
tailles-greffage-curetage  
· Réseau DEPHY-  
ECOPHYTO  
  
c.maisonneuve@  
agrobioperigord.fr  
07 88 02 29 38



Conseil et formations bio  
biodynamiques ·  
Coordination  
expérimentations ·  
Réfèrent viticulture  
biologique pour la FNAB  
et l'ITAB  
  
e.maille@  
agrobioperigord.fr  
06 87 58 48 50

## NOS PARTENAIRES RÉSEAU



## NOS RÉSEAUX SOCIAUX



YouTube



Groupe Facebook Viti  
AgroBio Périgord

## Renouvelez votre adhésion 2024

Cliquer ici  
pour adhérer  
en ligne

AgroBio Périgord est votre **association locale de développement de la bio**, votre adhésion et votre soutien sont **essentiels** à la vie de notre réseau de plus de **650 adhérents** !

Ou télécharger le **bulletin d'adhésion papier**

**Note :** sur présentation de votre justificatif d'adhésion, VBNA (Vignerons Bio de Nouvelle-Aquitaine) applique une remise de 40 € à votre cotisation !



• AGROBIO PÉRIGORD •  
Les Agriculteurs **BIO** de Dordogne

**AgroBio Périgord**  
**Pôle Bergerac (viticulture)**  
AgroBio Périgord Antenne Viticole  
Pôle viticole, Z.A. Vallade  
24100 Bergerac

Cette action est réalisée grâce à nos adhérents.

Avec le soutien financier de :

