



Point Maladies Fin de Saison :

Echantillons de parcelles suivies par

AgroBio Périgord

- Campagne 2012 -

Septembre 2012

AgroBio Périgord 20 rue du Vélodrome 24000 Périgueux

☎ 05 53 35 88 18 - 📠 05 53 03 75 68 - adap.bio@wanadoo.fr www.agrobioperigord.fr



Avec le soutien de :



Introduction

Cette année a présenté une forte pression maladies, toutefois moins difficile à gérer que les millésimes 2008 et 2007 du fait que nous avons eu des fenêtres plus larges pour positionner les traitements et que la pression maladie (mildiou notamment) est arrivée tardivement. Cependant, cette campagne 2012 ne laissait passer aucune erreur et/ou approximation ; il nous a donc semblé intéressant de réaliser (comme en 2008 en suivant 26 parcelles réparties sur 10 domaines) des observations objectives sur une partie des domaines suivis par AgroBioPérigord ; ces observations ont été réalisées par le technicien viticole en Agriculture Biologique. Les parcelles suivies et décrites dans ce document ne sont que le reflet des plus mauvaises parcelles suivies par AgroBio Périgord, l'état phytosanitaire d'un Vignoble étant généralement meilleur à bien meilleur aux comptages présentés ici. En effet les dégâts les plus importants ont été généralement constatés sur le cépage Merlot cette année ; c'est pourquoi ce cépage représente la majorité des parcelles observées.

Présentation des parcelles observées

I Localisation des parcelles par département

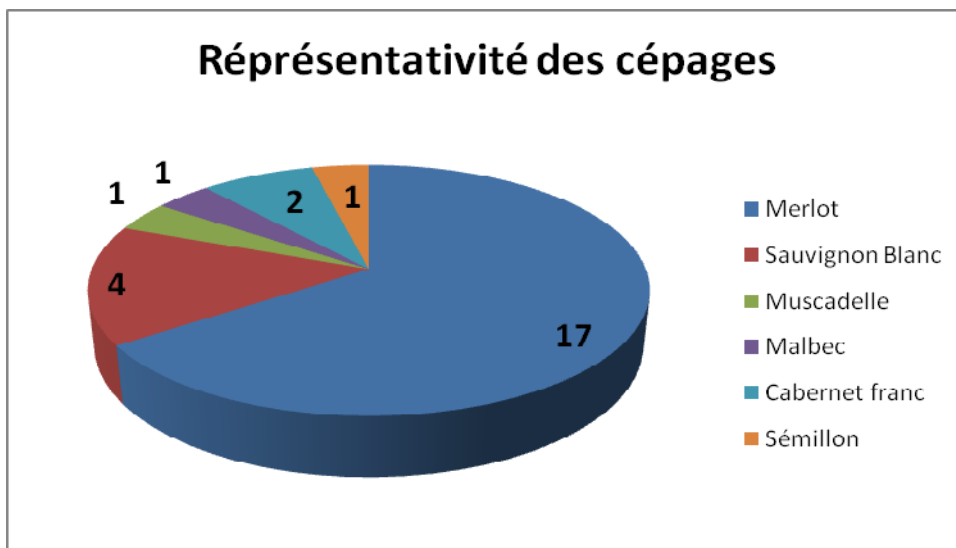
Département	Nombre de domaines	Nombre de parcelles
Dordogne	15	22
Gironde	1	2
Lot et garonne	1	2
Total	17	26

Les domaines de Gironde & du Lot et Garonne sont limitrophes de la Dordogne.

Pour les personnes ayant participé aux réunions « bout de rangs », vous pourrez retrouver les parcelles ayant servi de support à ces rencontres dans les tableaux : elles sont signalées par ce symbole : « Δ ».

2 Répartition des parcelles par cépages

Cépage	Nombre de parcelles
Cabernet Franc	2
Malbec	1
Merlot	17
Muscadelle	1
Sauvignon	4
Sémillon	1
Total	26



Méthodes

I Déroulement des comptages

- Les comptages ont été réalisés sur les quatre principales maladies fongiques présentes sur notre territoire : Mildiou, Black rot, Oïdium, Botrytis.
- Les comptages sont réalisés sur 100 feuilles et 100 grappes par parcelle, prises de manière aléatoire.
- Les comptages ont été réalisés sur 4 rangs, en un aller-retour dans la parcelle, en passant dans 2 inter rangs différents afin de prendre en compte l'hétérogénéité éventuelle de chaque parcelle.

Quelques rappels et définitions :

- **Intensité** : Pourcentage de surface (de la feuille ou de la grappe) attaquée,
- **Fréquence** : Pourcentage de feuilles ou de grappes attaquées,
- **Les dégâts** sont calculés en multipliant l'intensité par la fréquence.

Valeurs exprimées dans les tableaux de résultats

Intensité d'Attaque en %

Fréquence d'Attaque en %

Dégâts = Intensité * Fréquence, en %




Vigne en CI : Mildiou : 0.56% de dégâts sur feuilles et 0.01% de dégâts sur grappes

Les données contenues dans ce document ne représentent qu'un aperçu de l'état phytosanitaire des vignobles suivis par AgroBio Périgord. Il existe des situations avec un meilleur état phytosanitaire et d'autres en moins bonne situation phytosanitaire, pouvant aller jusqu'à des pertes très importantes de vendanges (de 90 à 100 % de pertes de récoltes dans certains cas, restant toutefois isolés).

A ce jour, il manque encore un point cumulatif sur les doses de Cuivre métal et sur le nombre de traitements effectués pour chaque domaine, pour que cette synthèse soit tout à fait complète ; ces données seront collectées et incluses cet hiver dans le bilan phytosanitaire de la campagne 2012.

2 Période d'observation

Les comptages ont été réalisés les 27 et 28 août 2012, sauf pour une parcelle qui a été observée le 03 septembre 2012 (cette dernière est signalé par : « * » dans les tableaux de résultats).

Stade de la Vigne	
La Vigne était au stade Mi-Véraison, à Fin Véraison Proche.	 <p>35 - Début véraison 37 - Fin véraison</p>



Rot Gris (à gauche) & Mildiou sur feuilles (à droite)



Rot Brun (à gauche) & Mildiou sur inflorescence et rameau (à droite)

Présentation des Résultats

I Résultats des comptages

I.1 Comptages sur feuilles

Suite aux observations sur feuilles, on constate que le mildiou a bien été maîtrisé, excepté sur les 2 domaines à plus de 10 % d'intensité d'attaque; les symptômes sont localisés sur le haut du feuillage et ont bien été contenus tant par les traitements que par les rognages. Le black rot aura été très discret cette année et bien maîtrisé par les traitements précoces. Globalement le feuillage est très sain, permettant ainsi aux raisins d'arriver à maturité dans de bonnes conditions, et aux bois d'aoûter correctement. Cela permettra une bonne mise en réserve de la vigne pour 2013. Pour le botrytis, une seule parcelle présentait des symptômes (insignifiants) et aucune parcelle ne présentait des symptômes d'oïdium. En raison de cette situation très saine, le résultat exhaustif des comptages en oïdium et botrytis sur feuilles n'est pas présenté ici.

Commune	Cépages	Mildiou Feuilles		Black Rot Feuilles	
		Intensité	Fréquence	Intensité	Fréquence
Colombier	Sauvignon	5.27%	38.00%	0.05%	1.00%
Colombier*	Sémillon	5.56%	32.00%	0.16%	3.00%
Colombier	Merlot	4.92%	38.00%	0.00%	0.00%
Flaugeac	Merlot	2.38%	27.00%	0.10%	1.00%
Fougueyrolles	Sauvignon	5.82%	27.00%	0.04%	2.00%
Monbazillac	Merlot	6.32%	37.00%	0.02%	1.00%
Monestier	Merlot	13.78%	63.00%	0.01%	1.00%
Pomport	Sauvignon	5.19%	53.00%	0.00%	0.00%
Pomport	Merlot	10.41%	64.00%	0.00%	0.00%
Pomport	Merlot	6.68%	42.00%	0.00%	0.00%
Pomport	Merlot	3.96%	27.00%	0.30%	4.00%
Ribagnac	Merlot	1.72%	9.00%	0.00%	0.00%
Sadillac	Merlot	3.72%	23.00%	0.02%	1.00%
Saussignac	Merlot	2.55%	22.00%	0.20%	3.00%
Saussignac	Muscadelle	4.72%	34.00%	0.00%	0.00%
Saussignac	Malbec	5.76%	46.00%	0.10%	1.00%
Sigoulès	Merlot	5.73%	48.00%	0.15%	2.00%
Sigoulès	Merlot	9.43%	50.00%	0.00%	0.00%
St Antoine de Breuilh Δ	Merlot	4.37%	30.00%	0.00%	0.00%
St Antoine de Breuilh	Merlot	2.89%	27.00%	0.25%	4.00%
St Astier	Sauvignon	0.40%	8.00%	0.01%	1.00%
St Astier	Merlot	0.56%	14.00%	0.05%	1.00%
St Avit St Nazaire	Merlot	4.20%	29.00%	0.00%	0.00%
St Avit St Nazaire	Cabernet Franc	4.54%	23.00%	0.00%	0.00%
St Capraise d'Eymet	Merlot	5.36%	38.00%	0.00%	0.00%
St Julien d'Eymet	Cabernet Franc	2.21%	22.00%	0.00%	0.00%
Moyenne		4.94%	33.50%	0.06%	1.00%
Ecart Type		2.92%	14.54%	0.09%	1.26%



Muscadelle et Merlot : Grappes saines et généreuses

1.2 Comptages sur grappes

Concernant les observations sur grappes, les attaques de mildiou ont également bien été maîtrisées ; sur les 5 domaines présentant des intensités d'attaques supérieures à 10 %, les symptômes sont apparus sur inflorescences (Rot Gris) et ont contaminé durablement les parcelles. En effet, si le mildiou est apparu tard dans la saison, la vigne était également en retard suite au gel du 16-17 avril. Comme pour les feuilles, on observe que le mildiou sur grappe a été bien maîtrisé et que dans la grande majorité des cas, son impact reste faible à modéré. Pour le black rot, aucune parcelle ne présentait de symptôme. En raison de cette situation très saine, le résultat exhaustif des comptages sur grappes n'est pas présenté ici.

Commune	Cépages	Mildiou Grappes		Oïdium Grappes		Botrytis Grappes	
		Intensité	Fréquence	Intensité	Fréquence	Intensité	Fréquence
Colombier	Sauvignon	1.04%	17.00%	0.00%	0.00%	0.06%	3.00%
Colombier * Δ	Sémillon	2.63%	24.00%	0.05%	1.00%	0.11%	7.00%
Colombier	Merlot	14.76%	57.00%	0.00%	0.00%	0.05%	1.00%
Flaugeac	Merlot	13.47%	31.00%	0.00%	0.00%	0.00%	0.00%
Fougueyrolles	Sauvignon	1.54%	21.00%	0.95%	4.00%	0.65%	10.00%
Monbazillac	Merlot	15.09%	53.00%	0.00%	0.00%	0.00%	0.00%
Monestier	Merlot	65.55%	89.00%	0.00%	0.00%	0.00%	0.00%
Pomport	Sauvignon	2.44%	22.00%	0.00%	0.00%	0.27%	6.00%
Pomport	Merlot	23.84%	55.00%	0.00%	0.00%	0.11%	2.00%
Pomport	Merlot	1.30%	8.00%	0.00%	0.00%	0.00%	0.00%
Pomport	Merlot	1.46%	18.00%	0.00%	0.00%	0.00%	0.00%
Ribagnac	Merlot	1.78%	13.00%	0.00%	0.00%	0.00%	0.00%
Sadillac	Merlot	5.58%	25.00%	0.00%	0.00%	0.05%	1.00%
Saussignac	Merlot	0.16%	5.00%	0.00%	0.00%	0.00%	0.00%
Saussignac	Muscadelle	0.70%	14.00%	1.23%	12.00%	0.47%	13.00%
Saussignac	Malbec	1.22%	14.00%	0.00%	0.00%	0.00%	0.00%
Sigoulès	Merlot	9.31%	32.00%	0.00%	0.00%	0.00%	0.00%
Sigoulès	Merlot	41.76%	88.00%	0.20%	1.00%	0.00%	0.00%
St Antoine de Breuilh Δ	Merlot	10.35%	24.00%	0.00%	0.00%	0.00%	0.00%
St Antoine de Breuilh	Merlot	3.00%	16.00%	0.00%	0.00%	0.00%	0.00%
St Astier	Sauvignon	1.45%	38.00%	0.00%	0.00%	0.01%	1.00%
St Astier	Merlot	1.78%	9.00%	0.00%	0.00%	0.00%	0.00%
St Avit St Nazaire	Merlot	19.70%	64.00%	0.00%	0.00%	0.00%	0.00%
St Avit St Nazaire	Cabernet Franc	0.56%	10.00%	0.00%	0.00%	0.00%	0.00%
St Capraise d'Eymet	Merlot	7.21%	26.00%	0.00%	0.00%	0.00%	0.00%
St Julien d'Eymet	Cabernet Franc	1.68%	12.00%	0.00%	0.00%	0.00%	0.00%
Moyenne		9.59%	30.19%	0.09%	0.69%	0.07%	1.69%
Ecart Type		14.90%	23.49%	0.30%	2.45%	0.16%	3.44%



Merlot : 2 situations très différentes

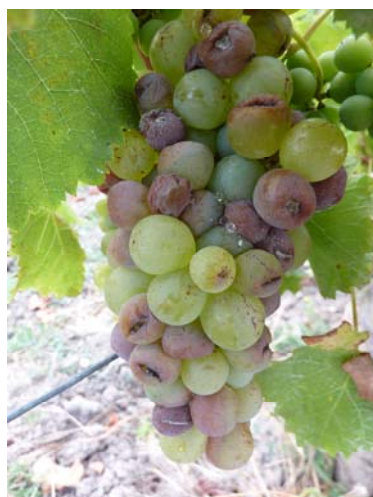
2 Estimation des dégâts

Rappel : Les dégâts sont calculés en multipliant l'intensité par la fréquence, et exprimés en pourcentage.

2.1 Dégâts sur feuilles

Pour le botrytis, une seule parcelle présentait des symptômes (insignifiants) et aucune parcelle ne présentait des symptômes d'oïdium. En raison de cette situation très saine, le résultat exhaustif des comptages n'est pas présenté ici.

Commune	Cépages	Mildiou	Black rot
Colombier	Sauvignon	2.00%	0.00%
Colombier * Δ	Sémillon	1.78%	0.00%
Colombier	Merlot	1.87%	0.00%
Flaugeac	Merlot	0.64%	0.00%
Fougueyrolles	Sauvignon	1.57%	0.00%
Monbazillac	Merlot	2.34%	0.00%
Monestier	Merlot	8.68%	0.00%
Pomport	Sauvignon	2.75%	0.00%
Pomport	Merlot	6.66%	0.00%
Pomport	Merlot	2.81%	0.00%
Pomport	Merlot	1.07%	0.01%
Ribagnac	Merlot	0.15%	0.00%
Sadillac	Merlot	0.86%	0.00%
Saussignac	Merlot	0.56%	0.01%
Saussignac	Muscadelle	1.60%	0.00%
Saussignac	Malbec	2.65%	0.00%
Sigoulès	Merlot	2.75%	0.00%
Sigoulès	Merlot	4.72%	0.00%
St Antoine de Breuilh Δ	Merlot	1.31%	0.00%
St Antoine de Breuilh	Merlot	0.78%	0.01%
St Astier	Sauvignon	0.03%	0.00%
St Astier	Merlot	0.08%	0.00%
St Avit St Nazaire	Merlot	1.22%	0.00%
St Avit St Nazaire	Cabernet Franc	1.04%	0.00%
St Capraise d'Eymet	Merlot	2.04%	0.00%
St Julien d'Eymet	Cabernet Franc	0.49%	0.00%
Moyenne		2.02%	0.00%
Ecart Type		1.99%	0.00%



Botrytis



Oïdium



Black rot

2.2 Dégâts sur grappes

Pour le black rot, aucune parcelle ne présentait de symptôme. En raison de cette situation très saine, le résultat exhaustif des comptages n'est pas présenté ici.

Commune	Cépages	Mildiou	Oïdium	Botrytis
Colombier	Sauvignon	0.18%	0.00%	0.00%
Colombier * Δ	Sémillion	0.63%	0.00%	0.01%
Colombier	Merlot	8.41%	0.00%	0.00%
Flaugeac	Merlot	4.18%	0.00%	0.00%
Fougueyrolles	Sauvignon	0.32%	0.04%	0.07%
Monbazillac	Merlot	8.00%	0.00%	0.00%
Monestier	Merlot	58.34%	0.00%	0.00%
Pomport	Sauvignon	0.54%	0.00%	0.02%
Pomport	Merlot	13.11%	0.00%	0.00%
Pomport	Merlot	0.10%	0.00%	0.00%
Pomport	Merlot	0.26%	0.00%	0.00%
Ribagnac	Merlot	0.23%	0.00%	0.00%
Sadillac	Merlot	1.40%	0.00%	0.00%
Saussignac	Merlot	0.01%	0.00%	0.00%
Saussignac	Muscadelle	0.10%	0.15%	0.06%
Saussignac	Malbec	0.17%	0.00%	0.00%
Sigoulès	Merlot	2.98%	0.00%	0.00%
Sigoulès	Merlot	36.75%	0.00%	0.00%
St Antoine de Breuilh Δ	Merlot	2.48%	0.00%	0.00%
St Antoine de Breuilh	Merlot	0.48%	0.00%	0.00%
St Astier	Sauvignon	0.55%	0.00%	0.00%
St Astier	Merlot	0.16%	0.00%	0.00%
St Avit St Nazaire	Merlot	12.61%	0.00%	0.00%
St Avit St Nazaire	Cabernet Franc	0.06%	0.00%	0.00%
St Caprayse d'Eymet	Merlot	1.87%	0.00%	0.00%
St Julien d'Eymet	Cabernet Franc	0.20%	0.00%	0.00%
<i>Moyenne</i>		<i>5.93%</i>	<i>0.01%</i>	<i>0.01%</i>
<i>Ecart Type</i>		<i>13.18%</i>	<i>0.03%</i>	<i>0.02%</i>



Muscadelle (à gauche)



Merlot (à droite)

Observations et Commentaires

I Synthèse

- Le Black Rot est très peu présent cette année.
- L'Oïdium a pu être virulent sur certains secteurs à historique et/ou des domaines ayant relâché les cadences de traitement en juillet.
- Le Botrytis pourrait être très actif si les mois de septembre ou d'octobre s'avéraient être pluvieux.
- Le Mildiou est pour l'instant la maladie prédominante de la saison ; elle a été globalement bien maîtrisée mais un seul traitement mal positionné et/ou mal appliqué (surtout en Juin / Juillet) a pu avoir des conséquences fâcheuses.
- En fin de saison, suite aux journées chaudes voire à l'épisode caniculaire, les dégâts d'échaudage ont pu être importants, avec des variations très importantes en fonction de l'orientation des parcelles, de la vigueur des vignes, de l'importance de l'effeuillage...
- Sur les 4 parcelles où les dégâts sur grappes sont supérieurs à 10 %, les pertes réelles sont plus importantes que ne le suggère les comptages car ces parcelles ont eue une forte attaque de Rot Gris (entre mi-juin et fin juin) ayant entraîné la diminution du nombre d'Inflorescence. Ce n'est pas le cas des autres parcelles pour lesquelles les estimations de dégâts sont à l'image des comptages réalisées sur les parcelles.

2 Observations générales

Comme expliqué en introduction, il été facile et faisable d'arriver au bout de cette saison 2012 avec un vignoble présentant un très bon état sanitaire, cependant c'est un millésime qui ne laissait passer aucune erreur / approximation et cette année chaque erreur pouvait mettre le vignoble en danger. Si une très large majorité de vigneron ont très bien maîtrisé les maladies (le mildiou a été le plus virulent bien qu'arrivé tardivement, mais l'Oïdium a pris le relais en juillet cependant sauf impasse de traitement ce dernier a bien été maîtrisé du fait des stratégies cuivre et soufre mises en œuvre dès le début de saison), il ne faut pas occulter que certains, rares, vigneron ont pu subir de graves déconvenues, avec parfois pour certains des dégâts pires qu'en 2008.

Avec les vendanges tardives et étalées qui s'annoncent, il sera nécessaire de faire un point après les vendanges sur le Botrytis. Actuellement ce dernier reste très discret du fait du temps sec ; cependant la pression Botrytis est élevée en 2012. On a ainsi observé des symptômes sur feuilles et inflorescences très tôt dans la saison.

Par ailleurs, la pression des tordeuses (notamment Eudémis) s'avère très importante et les pontes de seconde et troisième génération très étalées dans le temps cette année. Les pontes de seconde génération ont été de faible intensité mais présentent sur une longue période. De ce fait, beaucoup de vigneron n'ont pas traité la seconde génération, ce qui a eu pour conséquence une présence régulière de perforations sur lesquelles s'est développé le Botrytis. Ces baies perforées ont séché rapidement mais le Botrytis a pu sporuler largement (les domaines qui ont couvert la seconde génération d'Eudémis présentent quant à eux peu de perforations et donc très peu de symptômes de Botrytis). Pour la troisième génération (toujours en cours), il est trop tôt pour faire un bilan mais la pression s'annonce sans précédent depuis la mise en place du réseau de surveillance en 2009 et certains vigneron en sont déjà à leur troisième voire quatrième traitement sur cette génération. Toutefois, ce sont bien les conditions climatiques de fin de saison qui feront ou non la pression Botrytis. Espérons que le temps restera sec, car contrairement à 2006 (qui était également une année à forte pression Botrytis) où la majorité des cépages étaient arrivés à maturité rapidement en fin de saison, ce n'est pas le cas cette année. A suivre...

3 Principaux problèmes identifiés

Sur les domaines qui ont eu d'importants dégâts, on peut hiérarchiser 4 causes principales :

- **La qualité de pulvérisation** : c'est la principale cause d'échec de la protection que nous avons identifiée cette année. Trop de vignerons font confiance à leur yeux pour juger de la qualité de pulvérisation de leurs appareils, ou pensent que si le matériel est neuf, la qualité de pulvérisation est forcément au rendez-vous... Ce sont de graves erreurs qui peuvent avoir des conséquences catastrophiques ! Il n'y a aucune obligation de qualité de pulvérisation de la part du vendeur lors de la vente d'un pulvérisateur ; le fait que le matériel soit neuf ne dispense donc pas de vérifier que la répartition du traitement est bonne.

Faire confiance à ce que l'on voit est également une aberration. Par analogie, si vous regardez un spectacle de magie, votre cerveau vous dit que tout est réel, et pourtant rien ne l'est... en matière de pulvérisation, c'est la même chose : l'impression visuelle ne reflète pas la réalité. **La qualité de pulvérisation doit aussi se vérifier régulièrement. C'est particulièrement indispensable lorsque l'on travaille avec des produits de contacts et/ou en réduction de doses !**



Témoin Non traité de l'essai Phytothérapie au 28 Août

- **Un délai trop long entre le traitement et la pluie contaminatrice** : c'est également une cause importante d'échec cette année. Cela a pu être constaté notamment sur Merlot (qui est le cépage le plus poussant de notre vignoble) ; au cours des mois de juin-juillet, quelques jours de pousse entre le traitement et la pluie peuvent s'avérer avoir des conséquences dramatiques puisque une grande partie des organes végétaux ne sont plus couverts. De plus, cette année, nous avons eu beaucoup de pluie localisée entre le samedi et le lundi matin, ce qui a pu poser des problèmes dans de nombreux domaines, la réactivité et l'organisation du travail étant 2 éléments majeurs dans la réussite de la protection phytosanitaire.
- **Être à jour dans ses opérations au vignoble** : sont principalement visés ici les épamprages (*quoique certains pulvérisateurs permettent de traiter les pampres*) et les relevages. En effet, cette année, de nombreux vigneron ont pu se faire déborder et être amenés à traiter alors que les vignes n'étaient pas relevées, un nombre important de rameaux était alors proche voire au contact du sol. Cela entraîne deux fâcheuses conséquences : d'une part ces rameaux ne sont pas (ou très mal) traités, et d'autre part plus ils sont proches du sol, plus la probabilité qu'ils se fassent contaminés est importante. De fait, si la fin des relevages et le palissage des rameaux s'effectuent après la pluie, on est amené à palisser des rameaux potentiellement contaminés et qui vont amener le Mildiou au cœur du palissage. C'est pourquoi nous avons conseillé de supprimer les rameaux qui étaient les plus proches du sol. Il n'est certes pas facile psychologiquement de supprimer volontairement des grappes mais il peut être nécessaire de sacrifier quelques grappes en vue de garder une vendange saine, plutôt que de vouloir conserver absolument toutes les grappes et de risquer de se retrouver avec une vendange à la fois faible en quantité et en qualité.
- Dernier point à citer, **la réactivité du vigneron après une contamination** : Les domaines qui ont pu intervenir rapidement dès le début d'apparition de sporulation des tâches, ont ainsi pu bien maîtriser le Mildiou et limiter les dégâts de manière acceptable. Plus ce délai a été long, plus les dégâts se sont avérés importants, et ce quel que soit le nombre d'interventions réalisé par la suite...

Espérant que ce document vous aidera à faire le point sur la situation de votre domaine et pourra apporter quelques éléments utiles à la réflexion. Nous ferons bien entendu un point plus précis après les vendanges et le dépouillement des enquêtes sur les pratiques phytosanitaires et rendement, lors de la présentation du bilan phytosanitaire 2012 cet hiver.

N'hésitez pas à nous contacter si vous avez des questions,

En attendant, bonne vendange & bon vin !!

MAILLE Eric,
Technicien Viticole en Agriculture Biologique,
AgroBioPérigord



Vos Contacts :

<p>MAILLE eric, Technicien Viticole en Agriculture Biologique, AgroBioPérigord, Pôle Viticole de la Fédération des Vins du Bergeracois, Z.A Vallade 24112 BERGERAC CEDEX Téléphone : 05.53.57.62.24 Télécopie : 05.53.03.75.68 Portable : 06.87.58.48.50 Courriel : e.maille@agrobioperigord.fr Http://www.agrobioperigord.fr</p>	<p>Audrey CARRARETTO, Technicienne Viticole en Agriculture Biologique, AgroBioPérigord, Pôle Viticole de la Fédération des Vins du Bergeracois, Z.A Vallade 24112 BERGERAC CEDEX Téléphone : 05.53.57.62.24 Télécopie : 05.53.03.75.68 Portable : 06.74.77.58.86 Courriel : a.carraretto@agrobioperigord.fr Http://www.agrobioperigord.fr</p>
--	--

