



Vigne

N°08
24/05/2022



Animateur filière

Marie-Hélène MARTIGNE
Chambre d'agriculture
de Gironde
mh.martigne@gironde.chambagri.fr

Suppléance :

François BALLOUHEY
Chambre d'agriculture
de Dordogne
Francois.ballouhey@dordogne.chambagri.fr

Directeur de publication

Luc SERVANT
Président de la Chambre
Régionale Nouvelle-Aquitaine
Boulevard des Arcades
87060 LIMOGES Cedex 2
accueil@na.chambagri.fr

Supervision

DRAAF
Service Régional
de l'Alimentation
Nouvelle-Aquitaine
22 Rue des Pénitents Blancs
87000 LIMOGES

Supervision site de Bordeaux

*Reproduction intégrale
de ce bulletin autorisée.*

*Reproduction partielle autorisée
avec la mention « extrait du
bulletin de santé du végétal
Nouvelle-Aquitaine Vigne /
Edition Nord Aquitaine
N°8 du 24/05/22 »*



Edition Nord Aquitaine
(Départements 24/33/47)

Bulletin disponible sur bsv.na.chambagri.fr et sur le site de la DRAAF draaf.nouvelle-aquitaine.agriculture.gouv.fr/Bulletin-de-sante-du-vegetal

Recevez le Bulletin de votre choix **GRATUITEMENT**
en cliquant sur [Formulaire d'abonnement au BSV](#)

Consultez les **événements agro-écologiques** près de chez vous !

Ce qu'il faut retenir

Phénologie

- **Stade moyen** : « I21- 10-25 % Floraison » - BBCH 61-62.

Données climatiques

- **Faibles pluies annoncées jusqu'à jeudi.**

Mildiou

- **Risque très faible à très localement favorable en cas de faibles pluies.**

Black rot

- **Risque Moyen à fort en cas de pluie.**

Oidium

- **Risque favorable – stades sensibles.**

Vers de la grappe

- **Vols terminés – comptage de glomérules cette semaine.**

Flavescence dorée

- **En attente de l'arrêté, et se rapprocher des GDONs.**

Le bulletin de cette semaine est réalisé à partir des données d'observations du réseau de parcelles, complétées par des données « tour de plaine ».

La qualité des données du BSV dépend, en grande partie, de la qualité et de la taille du réseau d'observations du vignoble Aquitain. Participez, vous aussi, tout au long de la saison à l'amélioration du réseau d'observations du BSV en multipliant vos signalements (maladies, ravageurs, événements climatiques...) sur le site [Web Alerte Vigne](#) (Epicure) ou sur smartphone, application gratuite "INRAE Vigne" : Di@gnoPlant vigne

Données météorologiques de la semaine passée

• Températures

Sur la semaine passée, la température moyenne observée en Nord Aquitaine a, de nouveau, gagné 2°C. Elle est de 21,3°C (entre 20,1°C à Lustrac (33) et 22°C à Pécharmant (24)). Les températures moyennes minimales les plus basses ont été enregistrées à Lustrac (33), 14,3 °C (15,5°C en moyenne sur le Nord Aquitaine), et les températures moyennes maximales les plus élevées ont été enregistrées à Parempuyre (33), 28,8°C (27,5°C en moyenne sur le Nord Aquitaine).

• Pluviométries

Sur la semaine passée, la pluviométrie moyenne enregistrée sur notre réseau de station est de 7 mm. Le maximum relevé a été relevé à Seyches (47) avec 34 mm.

Etat général du vignoble

• Stades phénologiques

Avec ces fortes chaleurs, les stades de la vigne continue à progresser, et la Floraison s'est enclenchée. En effet, le stade moyen observé, en Nord-Aquitaine, a atteint le stade « I21 – 10-25 % Floraison ». En parallèle, la pousse de la vigne est toujours très active : de +15 cm à +40 cm, et un gain de 2 à 5 Feuilles en 1 semaine.

Nous observons toujours, sur secteurs plus précoces, un stade plus avancé soit « I25 - Fin Floraison » voire localement « J27 - Nouaison ».



H18-Boutons
Floraux séparés



I19-1^{ères} Fleurs



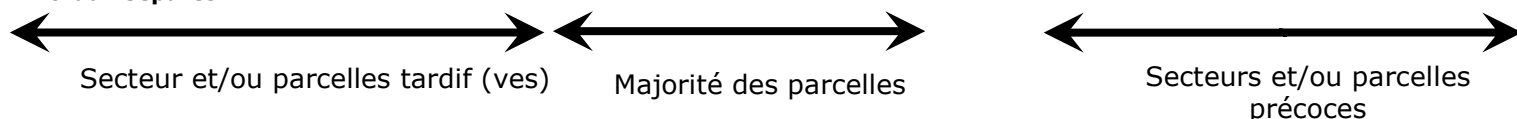
I23-50 % Floraison



I25-80% Floraison



J27-Nouaison



Maladies fongiques

• Mildiou

Rappel des éléments de biologie (Cf. BSV n°2 du 12.04.22)

Les conditions nécessaires pour les contaminations de mildiou sont les suivantes :

- germination des œufs d'hiver en moins de 24 heures,
- vigne réceptive (au moins 1 feuille étalée),
- températures moyennes supérieures à 11°C,
- pluviométrie suffisante

Modélisation (source IFV) réalisée le 24/05/2022 (J)

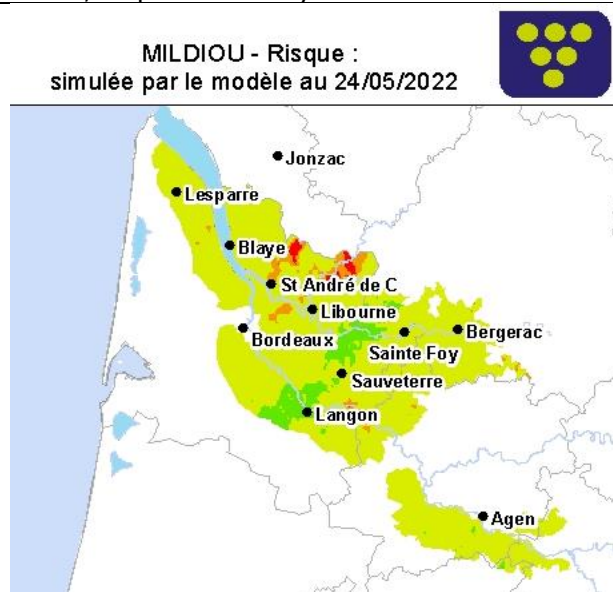
Du 24/05 au 27/05, la prévision météorologique la plus probable (H2) annonce un épisode pluvieux de 4 mm de pluie le 24/05. L'hypothèse la plus pluvieuse (H3) annonce un cumul de pluie de 8,5 mm. L'hypothèse la plus sèche (H1) annonce un épisode de pluie de 1,2 mm le 24/05. Une baisse nette des

températures sera observée par rapport à la semaine dernière. Les températures minimales vont baisser de 15 à 10°C et les maximales vont être stable entre 18 et 21°C.

Hypothèse météorologique	24/05	25/05	26/05	27/05
H1	1.2	0	0	0
H2	4	0.2	0.1	0
H3	7	1	0.5	0

Les deux hypothèses météorologiques H1 et H3 n'ont que 10 % de chance d'être dépassées et constituent une limite à la zone d'incertitude due à la prévision météorologique.

Situation de J-7 à J	Simulation de J à J+3
<p>Au cours de la semaine dernière, le risque potentiel est resté globalement faible sur le vignoble Bordelais. Néanmoins, une augmentation d'un risque potentiel faible à fort-très fort très locale est observée à partir du 18/05 sur les secteurs Libournais, Bourgeois-Blayais, extrême Est Bergeracois et Est Entre-deux-Mers puis du 23/05 sur le secteur Nord-Médoc. Le modèle a calculé des contaminations épidémiques très localement sur les secteurs Libournais, Bourgeois-Blayais, Ouest-entre-deux-Mers, Médoc et l'extrême est du Bergeracois. Des contaminations atypiques sont également calculées dans les zones les plus arrosées du secteur Sud-Médoc. La FTA a en moyenne progressé de +0,01 point en moyenne.</p>	<p>La situation de risque potentiel observée actuellement va rester la même dans les trois jours à venir. Dans le cas de l'hypothèse la plus probable (H2), le modèle calcule très localement des contaminations épidémiques sur les secteurs Lot-et-Garonne, Bourgeois-Blayais, Libournais, Nord Médoc et Ouest Entre-deux-Mers. La hausse de la FTA attendue est en moyenne de +0.05 point. Le modèle détecte des contaminations sur les zones avec un risque potentiel fort à très fort (Cf. carte ci-dessous) dès que les hauteurs de pluie avoisinent 3 mm. Ces zones sont actuellement isolées dans le vignoble.</p>



Situation du risque Mildiou au 24/05



fait le 24/05/2022



Observation :

De nouvelles taches, principalement sous forme « tache d'huile », nous ont été signalées ce début de semaine. Elles correspondraient aux orages du 15/05. Elles restent, pour le moment, isolées et anecdotiques. Ponctuellement des sorties sur feuilles plus importantes et régulières sont observées.

- Sur notre réseau, il y a 14,5 % TNT (9 TNT sur 62 observés) qui présentant des symptômes sur feuilles. Les nouveaux TNT concernés se situent dans le Centre et Nord Libournais, le Nord Blayais et l'Entre-deux-mers. Ceux-ci se rajoutent au TNT du Médoc, Nord Fronsadais et Bergeracois où des taches ont été observées il y a 15 jours. Dans l'ensemble, les taches restent très limitées et représentent 1 à 2 % de ceps touchés par 1 tache. Toutefois, il a été signalé une forte sortie sur un TNT situé dans le vignoble de Buzet. Ce dernier présente 100% des ceps atteints avec 58 % des feuilles touchées et une intensité d'attaque moyenne de 3 %.

- Sur notre réseau de parcelles de référence, il a été observé sur 5 parcelles une sortie de nouveaux symptômes sur feuilles, principalement dans le Nord Libournais, le Lot-et-Garonne et dans l'Entre-deux-mers. Pour 3 d'entre elles, ces symptômes se limitent à 1 à 4 % des ceps touchés par une tache. Et pour

les 2 autres (dans le Nord Libournais et le Duracois), une sortie plus régulière a été relevée avec 20 % des pieds présentant au-moins une tache.

A noter qu'une inflorescence avec du rot gris a été signalée également dans le Marmandais.

Hors réseau, des taches d'huile isolées sont constatées dans le vignoble et de rares symptômes sur inflorescence pour le moment. Néanmoins, il a été observé, localement, une sortie sur feuilles plus importante sur une parcelle située dans le Nord Libournais (source CA33) et dans l'Entre-deux-mers (source Cave Sauveterre-Blasimon-Espiet). Les taches sont très récentes.



Taches récentes de Mildiou

© N. POPPE - PHLOEME - M. LAURENT - VITIVISTA - L. LEYX VALADE - GEPE2M

Evaluation du risque 2022 :

A ce jour, de faibles pluies sont annoncées sur les prochains jours et un temps sec devrait s'installer ensuite. **A surveiller.**

Au vignoble, de nouveaux symptômes (sous forme taches d'huile) sont en cours de sortie. Ils correspondraient aux orages du 15/05. Sur ces parcelles concernées, surveillez, les éventuelles sorties sur inflorescences/grappes à partir de la fin de semaine.

Selon le modèle, des nouvelles contaminations épidémiques voire dites atypiques ont été enregistrées, localement, sous l'orage du 18/05 et localement sous les pluies du 23/05 (Cf. Modélisation). Elles pourraient commencer à s'extérioriser sur feuille à partir de la fin de semaine.

Ce dernier enregistre, à nouveau, des contaminations épidémiques dès 3 mm, très localement, toujours de manière hétérogène (Cf. Modélisation). A ce jour, en dehors de ces zones, il faudrait un épisode pluvieux plus conséquent d'au-moins 15 à 40 mm (volume toujours variable en fonction des pluies enregistrées jusqu'à présent) pour engendrer des contaminations dites atypiques. Ces pluies conséquentes et/ou orageuses ne sont pas annoncées pour le moment.

A surveiller

Situation globale (Cf. Modélisation) en cas de faible pluie (3 mm) :


Risque très faible à très localement favorable (contaminations épidémiques possibles)

Cas particulier : parcelle présentant des symptômes réguliers sur feuilles


Risque favorable : contaminations épidémiques en cas de pluie

• Black rot

Rappel des éléments de biologie

Au printemps a lieu la dissémination de la maladie par les ascospores produites par les périthèces, puis par les pycniospores produites par les pycnides, commençant parfois bien avant la fin du débourrement de la vigne jusqu'à la fermeture de grappe. Les ascospores peuvent être éjectées après une rosée ou une pluie même faible. Cette contamination peut durer jusqu'à 8h après l'arrêt des pluies. Les contaminations primaires peuvent se faire sur de longues distances grâce au vent qui transporte les ascospores. Le Black rot a besoin de pluies fréquentes et durables et de températures comprises entre 9°C et au maximum 32°C, son optimum se situant autour de 26°C.

Le feuillage de la vigne est réceptif de la sortie des premières feuilles à quelques jours après la floraison.

[Fiche pratique en ligne : INRA](#)

Méthodes alternatives :

- **Éliminez les baies momifiées servant d'inoculum (grappillons non récoltés, restés accrochés au palissage) lors de la taille ou du pliage**
- Réduire l'humidité des parcelles (enherbement maîtrisé, drainage, combler les mouillères...).

Modélisation (source IFV)

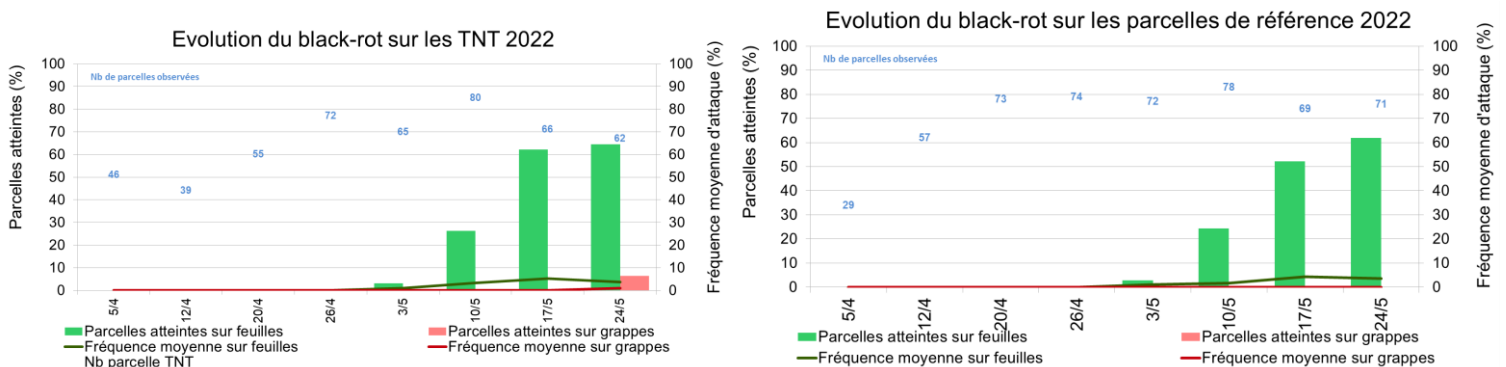
Situation de J-7 à J	Simulation de J à J+3
Au cours de la semaine dernière, le risque potentiel est resté globalement très fort sur le vignoble Aquitain. Seuls les secteurs Libournais, Bourgeais-Blayais, Nord-Médoc et Ouest Entre-deux-Mers sont partagés entre un risque potentiel fort et très fort. Le modèle a calculé des contaminations épidémiques sur la quasi-totalité des points de modélisation du vignoble Nord-Aquitain. La FTA a progressé de +5 points en moyenne.	La situation de risque potentiel observée actuellement va rester la même dans les trois jours à venir. Dans le cas de l'hypothèse la plus probable (H2), le modèle calcule des contaminations épidémiques sur l'ensemble du vignoble. La hausse de la FTA attendue est en moyenne de +9 points.

Observation :

Il y a peu d'évolution des symptômes cette semaine.

Sur notre réseau il y a une légère augmentation de +6 % du nombre de parcelles concernées par des taches. Ainsi, 65 % des TNT (40 sur 62 observés) et 62 % des parcelles de référence (44 sur 52 observés) présentent des symptômes. La fréquence moyenne de feuilles avec 1 tache reste faible, et elle est respectivement de 4 % et 3,5 %.

Sur nos TNT, 4 (sur 62 observés) présentent des symptômes sur rafles. Ces derniers sont limités à une inflorescence. Hors réseau, il a été signalé, localement, une sortie régulière sur rafles sur une parcelle située en Dordogne (source CA24).



NB : les Fréquences d'Attaque Moyennes sur feuilles ou sur grappes sont calculées sur les parcelles atteintes.

Evaluation du risque 2022 :

La présence de taches isolées avec pycnides s'est généralisée sur l'ensemble du vignoble depuis une dizaine de jours. Une sortie pourrait être observée suite aux pluies de début mai.

La vigne entre dans la période de forte sensibilité au niveau des grappes.

Selon le modèle, des contaminations épidémiques seront enregistrées sous les pluies en cours.

Situation globale :



Risque favorable à fort seulement en cas de pluie

Cas particulier : parcelle présentant des symptômes réguliers sur feuilles



Risque favorable : contaminations épidémiques en cas de pluie et/ou en cas de rosée persistante

• Oïdium

Éléments de biologie

En façade Atlantique, le champignon se conserve, l'hiver, sous forme d'œufs appelés cléistothèces qui, une fois mures, libèrent des ascospores (organes de contamination primaire). Les contaminations suivantes sont réalisées par des conidies qui sont disséminées par voie aérienne, essentiellement par le vent. Ce champignon ne nécessite pas d'eau liquide pour germer et se développer, cependant il requiert une hygrométrie élevée et une faible luminosité. Les pluies fines sont favorables à l'oïdium tandis que les pluies fortes les lessivent. Les spores germent en conditions naturelles à des températures comprises entre 4°C et 35-40°C, avec un optimum de l'ordre de 25 à 30°C avec une humidité relative comprise entre 40 % et 100 %.

[Fiche pratique en ligne : INRA](#)

Modélisation (source IFV)

Situation de J-7 à J	Simulation de J à J+3
Au cours de la semaine dernière, le risque potentiel est resté fort sur la majorité du vignoble Nord-Aquitain. Le modèle a calculé des contaminations épidémiques d'une manière éparse dans le vignoble. La FTA a en moyenne progressé de +0.005 point en moyenne.	Le risque potentiel va rester fort dans les jours à venir. Dans le cas de l'hypothèse la plus probable (H2), les petites pluies prévues pourraient permettre d'avoir des nouvelles contaminations très localement. La hausse de la FTA attendue est en moyenne de +0.005 point.

Observation :

Une tache a été observée sur un TNT situé en Dordogne. Hors réseau BSV, de rares taches nous sont signalées. Il n'y a pas d'évolution sur les taches observées dans 2 parcelles situées dans l'Entre-deux-mers.

Evaluation du risque 2022 :

Des taches très isolées nous ont été, à nouveau, signalées sur la semaine passée.

La vigne se trouve dans la période de forte sensibilité au niveau des inflorescences. Les conditions climatiques actuelles et à venir (couvert, pluie faible, brume matinale) sont toujours favorables au développement du champignon.

Situation globale :



Ravageurs

• Cicadelles vertes

L'observation de jeunes larves se généralise. Elles restent, dans l'ensemble faible, avec en moyenne 25 larves pour 100 feuilles. Toutefois, une intensification du nombre de larves est observée sur parcelles sensibles. Il a été observé, localement, jusqu'à 110 larves pour 100 feuilles.



Forte population de larves (à droite) - Larve de Cicadelle verte stade plus avancé

© N. POPPE - PHLOEME et M. LAURENT - VITIVISTA

• Cicadelles de la Flavescence dorée

Éléments de biologie (Cf. BSV du 17/05/22)



Larve de cicadelle de la Flavescence dorée
(*Scaphoideus titanus*)



Larve de cicadelle verte
(*Empoasca vitis*)

© E. LAVEAU - CA33

Observations

Des larves continuent à être observées au vignoble. Elles sont toujours de faibles fréquences de manière générale. Localement, des populations plus importantes peuvent être signalées.

Rappel : Traitements obligatoires

Avant toute intervention, pensez à soigner les épamprages et à arracher vos rejets de porte-greffe sans oublier aux bords des parcelles.

☛ **Rapprochez-vous de votre GDON pour connaître les communes concernées et les dates de traitements prévues en 2022.**

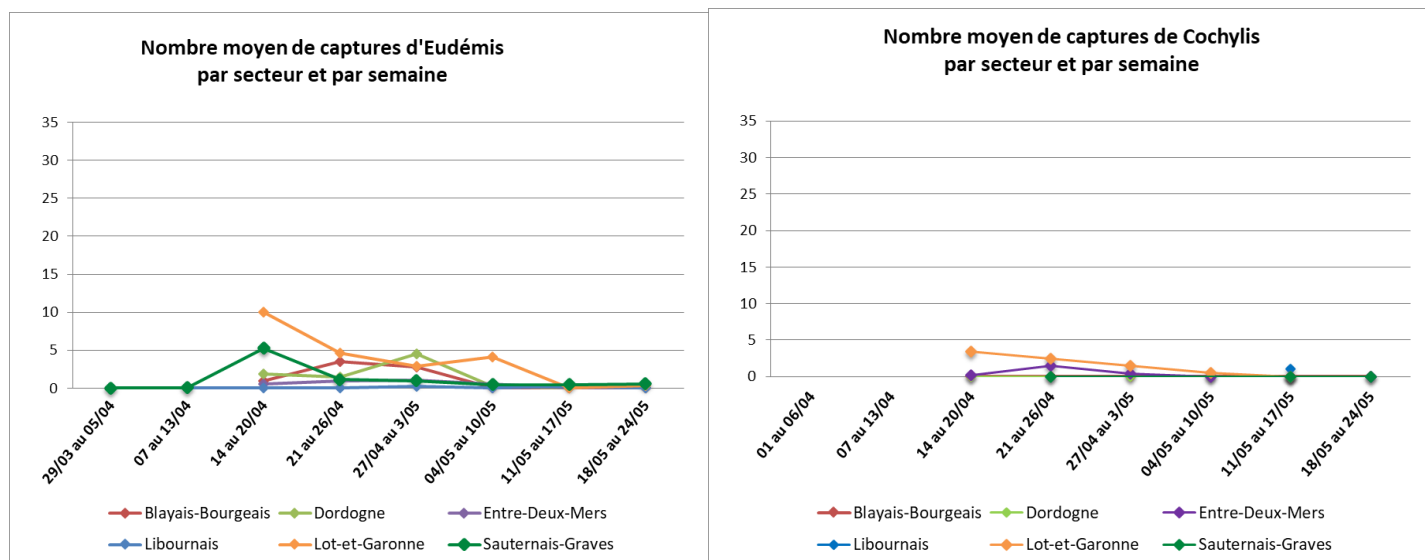
• Vers de la grappe

Les réseaux de piégeage sexuel sont mis en place sur le Nord Aquitaine. Les relevés de pièges permettent de suivre la dynamique du vol des tordeuses. Ceci nous indiquera les périodes pour aller réaliser les observations sur le terrain (pontes, dégâts) qui permettront d'estimer le niveau pression de ce ravageur.

Vous pouvez consulter la [Fiche technique Vers de la grappe](#).

📖 **Consultez la fiche « [tordeuses](#) » du Guide de l'Observateur**

Suivi des vols : Graphiques réalisés par Salomé MIALON (FREDON Nouvelle-Aquitaine)



- **Eudémis** : quelques rares papillons ont été relevés cette semaine dans le Lot-et-Garonne et les Graves-Sauternais. De manière générale, le premier vol est terminé depuis la semaine dernière.

- **Cochylis** : aucun papillon n'a été capturé cette semaine. Le vol est terminé.

Observation :

La présence de glomérule se généralise. Leur nombre reste variable, pour le moment, mais des dépassements de seuil commencent à être observés, en particulier sur les secteurs du Blayais-Bourgeais, Fronsadais, Libournais, Graves et de l'Entre-deux-mers (source CA33 et Phloème). Il a été observé jusqu'à 50 % de glomérules.

Localement, il a été également signalé un dépassement de seuil sur parcelles confusées.

L'approche de la floraison est la période de prédilection pour l'estimation des populations de tordeuses sur les parcelles en réalisant des comptages de glomérules. Les glomérules sont des amas de boutons floraux que les larves de tordeuses constituent avec des soies pour se

fabriquer un abri avant leur métamorphose en chrysalide puis en papillon.

Voici les seuils indicatifs de risque qui peuvent être utilisés sur des comptages de glomérules en 1^{ère} génération :

- Entre 0 et 5 glomérules pour 100 inflorescences : pas d'intervention insecticide en deuxième génération,
- Plus de 5 glomérules pour 100 inflorescences : intervention en deuxième génération à étudier en tenant compte d'autres paramètres comme l'historique de la parcelle, la présence d'une lutte par confusion sexuelle sur la parcelle, la pression vers de grappe sur le secteur, les conditions climatiques lors du 2^{ème} vol...



[Eudémis : Fiche pratique en ligne INRA](#)

Glomérule

[Cochylis : Fiche pratique en ligne INRA](#)

© C. Delacroix-DA conseil et E. LAVEAU-CA33

Méthodes alternatives :

Les mises en place des diffuseurs de phéromones utilisés pour la confusion sexuelle doivent être effectuées avant le démarrage du 1^{er} vol. Il est trop tard pour leur mise en place actuellement.

Prochain bulletin : le mardi 31 mai

Les structures partenaires dans la réalisation des observations nécessaires à l'élaboration du Bulletin de santé du végétal Nouvelle-Aquitaine - Vigne / Edition Nord Aquitaine sont les suivantes : Adar de Castillon et de Ste Foy, Adar de Coutras, Adar des 2 Rives, Adar Haute Gironde, Adar de Langon, Adar du Médoc, Agridor, Agrobio Gironde, Agrobio Périgord, Antenne Saint Emilion, BGD Conseils, Cave Sauveterre-Blasimon-Espiet, Cave de Buzet, Cave Louis Vallon, Cave du Marmandais, Cave de Monbazillac, Cave des Vignerons de Tutiac, Caves de Rauzan-Grangeneuve, Cave de Sigoules, CDA24, CDA33, Chrysope eurl, Conseil Viti Bio indépendant, DAconseil, Ets Touzan, Euralis, FREDON Nouvelle-Aquitaine, Gdon du Libournais, Grains d'Raisins, Groupement d'Employeurs du Pays de l'Entre-Deux-Mers, Groupe Isidore, IFV, Inovitis, Phloème, Qualiviti, SCA Alliance Aquitaine, SRA Cadillac, Terres du Sud, Urabl't Grézillac, Univitis, Vitivista. Fermes du réseau DEPHY, Viticulteurs.

Ce bulletin est produit à partir d'observations ponctuelles réalisées sur un réseau de parcelles. S'il donne une tendance de la situation sanitaire régionale, celle-ci ne peut pas être transposée telle quelle à chacune des parcelles. La Chambre Régionale d'Agriculture Nouvelle-Aquitaine dégage donc toute responsabilité quant aux décisions prises par les agriculteurs pour la protection de leurs cultures. Celle-ci se décide sur la base des observations que chacun réalise sur ses parcelles et s'appuie le cas échéant sur les préconisations issues de bulletins techniques (la traçabilité des observations est nécessaire).

" Action du plan Ecophyto piloté par les ministères en charge de l'agriculture, de l'écologie, de la santé et de la recherche, avec l'appui technique et financier de l'Office français de la Biodiversité ".