



Flash spécial Vers de Grappes 09/08/2022



Animateur filière

Marie-Hélène MARTIGNE
Chambre d'agriculture
de Gironde

mh.martigne@gironde.chambagri.fr

Suppléance :

François BALLOUHEY
Chambre d'agriculture
de Dordogne

Francois.ballouhey@dordogne.chambagri.fr

Directeur de publication

Luc SERVANT
Président de la Chambre
Régionale Nouvelle-Aquitaine
Boulevard des Arcades
87060 LIMOGES Cedex 2
accueil@na.chambagri.fr

Supervision

DRAAF
Service Régional
de l'Alimentation
Nouvelle-Aquitaine
22 Rue des Pénitents Blancs
87000 LIMOGES

Supervision site de Bordeaux

*Reproduction intégrale
de ce bulletin autorisée.*

*Reproduction partielle autorisée
avec la mention « extrait du
bulletin de santé du végétal
Nouvelle-Aquitaine Vigne /
Edition Nord Aquitaine
Flash Vers de Grappe du
09/08/22 »*



Edition Nord Aquitaine (Départements 24/33/47)

Bulletin disponible sur bsv.na.chambagri.fr et sur le site de la DRAAF draaf.nouvelle-aquitaine.agriculture.gouv.fr/Bulletin-de-sante-du-vegetal

Recevez le Bulletin de votre choix **GRATUITEMENT**
en cliquant sur [Formulaire d'abonnement au BSV](#)

Consultez les [événements agro-écologiques](#) près de chez vous !

Ce qu'il faut retenir

Phénologie

- **Stade moyen** : fin véraison en train de se généraliser.

Données climatiques

- **Températures caniculaires jusqu'à la fin de semaine.**
Surveillez les orages d'été.

Mildiou

- **Risque de contaminations toujours présent sur jeunes feuilles sensibles en cas de pluies > 5 mm/orage.**
Privilégiez les rognages pour les éliminer.

☞ **N'oubliez pas vos jeunes plantations qui restent très sensibles au Mildiou jusqu'à l'aoûtement.**

Vers de la grappe

- **Poursuite du 3^e vol et pontes visibles. Soyez vigilant sur les parcelles ayant atteint le seuil en G2.**

Cicadelles vertes

- **3^e Génération** : population faible de larves.

Flavescence dorée

- **Rappel traitement adulticide jusqu'au 14/08 - consultez les bulletins de votre GDON si vous êtes concernés.**

La qualité des données du BSV dépend, en grande partie, de la qualité et de la taille du réseau d'observations du vignoble Aquitain. Participez, vous aussi, tout au long de la saison à l'amélioration du réseau d'observations du BSV en multipliant vos signalements (maladies, ravageurs, événements climatiques...) sur le site [Web Alerte Vigne](#) (Epicure) ou sur smartphone, application gratuite "INRAE Vigne" : Di@gnoPlant vigna

Ravageurs

• Vers de la grappe



© INRA



© CTIFL



© A. KREBEL-FREDON AQUITAINE



© INRA

[Eudemis : Fiche pratique INRA](#) [Eulia : Fiche pratique en ligne](#)

[Cnephasia sp](#)

[Cochylys : Fiche pratique INRA](#)

L'évaluation de la **pression vers de grappe** sur les parcelles peut se faire par du **piégeage** et par des **observations** :

Le **piégeage** peut donner une **tendance globale de la dynamique du vol sur un secteur** mais ne permet pas de définir de manière sûre la pression sur une parcelle donnée.

☛ Seule l'observation des parcelles, avec le **dénombrement des pontes et des perforations** permet **d'estimer la pression sur une parcelle**.

L'observation des pontes et la détermination du stade des oeufs (stade tête noire) sont des éléments importants pour optimiser le positionnement d'une éventuelle protection.



Ponte stade intermédiaire

© R.ROUZES – Entomo Remedium



Ponte stade tête noire

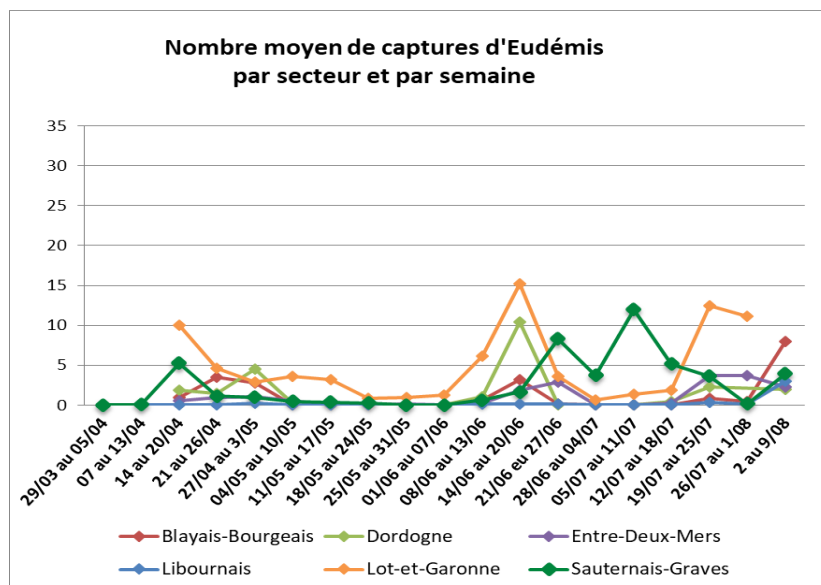
© F.BALLOUHEY – CA24

Vous pouvez consulter la [Fiche technique Vers de la grappe](#).

 **Consultez la fiche « [tordeuses](#) » du Guide de l'Observateur**

Suivi des vols :

Graphiques réalisés par Salomé MIALON (FREDON Nouvelle Aquitaine)



✎ Pour diverses raisons (absence de transmission de données, hétérogénéité des populations selon les secteurs et les parcelles,...), **la dynamique de vol peut différer de celle des graphiques suivant les secteurs.**

Il est important de continuer à relever vos pièges pour connaître la dynamique des vols (identification du pic) et de nous faire remonter l'information.

- **Eudémis** : nous observons, de manière générale, que le vol s'est réactivé voire intensifié au cours de la semaine passée et ce début de semaine, sur l'ensemble des secteurs, mais ceci reste hétérogène.

- **Cochylis** : de rares captures ont été relevées sur le secteur du Bourgeais-Blayais cette semaine. Ailleurs, des captures anecdotiques sont enregistrées (source Phloème).

Observation :

Les premières pontes ont été signalées entre le 25/07 et le 08/08 selon les sites. Désormais, les pontes sont observées dans tous les secteurs. Dans l'ensemble, elles se limitent aux parcelles avec une pression en G2 et/ou à des parcelles à fort historique. Leur stade varie du stade ponte fraîche à début éclosion. Le niveau des pontes est globalement inférieur voire proche de 10 %. Localement, il est relevé, cette semaine de 20 à 44 % de pontes voire un maximum à 80 % (secteur Entre-deux-mers). Les toutes premières perforations sont observées avec des larves au stade L1-L2. (Sources : Phloème, Entomo Remedium, VITIVISTA, CA24 et CA33)



1ères larves de G3 stade L1-L2
© M. LAURENT - VITIVISTA

Prochain bulletin : possibilité de Flash selon l'actualité phytosanitaire

Les structures partenaires dans la réalisation des observations nécessaires à l'élaboration du Bulletin de santé du végétal Nouvelle-Aquitaine - Vigne / Edition Nord Aquitaine sont les suivantes : Adar de Castillon et de Ste Foy, Adar de Coutras, Adar des 2 Rives, Adar Haute Gironde, Adar de Langon, Adar du Médoc, Agridor, Agrobio Gironde, Agrobio Périgord, Antenne Saint Emilion, BGD Conseils, Cave Sauveterre-Blasimon-Espiet, Cave de Buzet, Cave Louis Vallon, Cave du Marmandais, Cave de Monbazillac, Cave des Vignerons de Tutiac, Caves de Rauzan-Grangeneuve, Cave de Sigoules, CDA24, CDA33, Chrysophe eurl, Conseil Viti Bio indépendant, DAconseil, Ets Touzan, Euralis, FREDON Nouvelle-Aquitaine, Gdon du Libournais, Grains d'Raisins, Groupement d'Employeurs du Pays de l'Entre-Deux-Mers, Groupe Isidore, IFV, Inovitis, Phloème, Qualiviti, SCA Alliance Aquitaine, SRA Cadillac, Terres du Sud, Urabl Grézillac, Univitis, Vitivista. Fermes du réseau DEPHY, Viticulteurs.

Ce bulletin est produit à partir d'observations ponctuelles réalisées sur un réseau de parcelles. S'il donne une tendance de la situation sanitaire régionale, celle-ci ne peut pas être transposée telle quelle à chacune des parcelles. La Chambre Régionale d'Agriculture Nouvelle-Aquitaine dégage donc toute responsabilité quant aux décisions prises par les agriculteurs pour la protection de leurs cultures. Celle-ci se décide sur la base des observations que chacun réalise sur ses parcelles et s'appuie le cas échéant sur les préconisations issues de bulletins techniques (la traçabilité des observations est nécessaire).

" Action du plan Ecophyto piloté par les ministères en charge de l'agriculture, de l'écologie, de la santé et de la recherche, avec l'appui technique et financier de l'Office français de la Biodiversité ".