



Vigne

N°18
02/08/2022



Animateur filière

Marie-Hélène MARTIGNE
Chambre d'agriculture
de Gironde
mh.martigne@gironde.chambagri.fr

Suppléance :

François BALLOUHEY
Chambre d'agriculture
de Dordogne
Francois.ballouhey@dordogne.chambagri.fr

Directeur de publication

Luc SERVANT
Président de la Chambre
Régionale Nouvelle-Aquitaine
Boulevard des Arcades
87060 LIMOGES Cedex 2
accueil@na.chambagri.fr

Supervision

DRAAF
Service Régional
de l'Alimentation
Nouvelle-Aquitaine
22 Rue des Pénitents Blancs
87000 LIMOGES

Supervision site de Bordeaux

Reproduction intégrale
de ce bulletin autorisée.

Reproduction partielle autorisée
avec la mention « extrait du
bulletin de santé du végétal
Nouvelle-Aquitaine Vigne /
Edition Nord Aquitaine
N°18 du 02/08/22 »



Edition **Nord Aquitaine**
(Départements 24/33/47)

Bulletin disponible sur bsv.na.chambagri.fr et sur le site de la DRAAF draaf.nouvelle-aquitaine.agriculture.gouv.fr/Bulletin-de-sante-du-vegetal

Recevez le Bulletin de votre choix **GRATUITEMENT**
en cliquant sur [Formulaire d'abonnement au BSV](#)

Consultez les **événements agro-écologiques** près de chez vous !

Ce qu'il faut retenir

Phénologie

- **Stade moyen** : de « M35 - début véraison » (BBCH 85) à « M36 - mi véraison » (BBCH 85).

Données climatiques

- **Remontée des températures avec un temps caniculaire demain. Surveillez les orages d'été.**

Mildiou

- **Risque de contaminations toujours présent sur jeunes feuilles sensibles en cas de pluies > 5 mm/orage.**

Black rot - Oïdium

- **Vigilance essentiellement sur parcelles avec symptômes n'ayant pas atteint le stade mi-véraison.**

Vers de la grappe

- **3^e vol en cours et nouvelles pontes observées.**

Flavescence dorée

- **Rappel traitement aduicide jusqu'au 14/08 - consultez les bulletins de votre GDON si vous êtes concernés.**

Le bulletin de cette semaine est réalisé à partir des données d'observations du réseau de parcelles, complétées par des données « tour de plaine ».

La qualité des données du BSV dépend, en grande partie, de la qualité et de la taille du réseau d'observations du vignoble Aquitain. Participez, vous aussi, tout au long de la saison à l'amélioration du réseau d'observations du BSV en multipliant vos signalements (maladies, ravageurs, événements climatiques...) sur le site [Web Alerte Vigne](#) (Epicure) ou sur smartphone, application gratuite "INRAE Vigne" : Di@gnoPlant vigne

Données météorologiques de la semaine passée

• Températures

Sur la semaine passée, les températures sont restées de saison. La température moyenne, observée en Nord Aquitaine, a perdu 1°C par rapport à la semaine précédente. Elle est de 21,9°C (entre 20,7°C à Listrac (33) et 23°C à Sainte-Livrade (47)). Les températures moyennes minimales les plus basses ont été enregistrées à Listrac (33), 13,8°C (14,8°C en moyenne sur le Nord Aquitaine), et les températures moyennes maximales les plus élevées ont été enregistrées à Duras (47), 30,6°C (29,2°C en moyenne sur le Nord Aquitaine).

• Pluviométries

Sur la semaine passée, la pluviométrie moyenne enregistrée sur notre réseau de station est de 1 mm. Le maximum a été relevé à Les Lèves (33) avec 2,5 mm.

Selon les données radars de MétéoFrance de l'IFV, sur la période du 26/07 au 01/08, la moyenne hebdomadaire des précipitations sur l'ensemble du vignoble est de 1 mm. Des pluies sont enregistrées d'une manière éparse le 28 et le 29 juillet. Le zonage montre les résultats suivants avec Bourgeais-Blayais : 0,5 mm ; Graves-Sauternais : 1,5 mm ; Lot-et-Garonne : 1 mm ; Ouest Entre-deux-Mers : 0,5 mm ; Sud-Médoc : 0,5 mm ; Est Entre-deux-Mers : 1 mm ; Libournais : 0,5 mm ; Bergeracois : 2 mm et Nord-Médoc : 0,1 mm. Le cumul hebdomadaire de pluie maximum observé est de 5,7 mm.

Etat général du vignoble

• Stades phénologiques

Sur la semaine passée, le ralentissement de la pousse de la vigne se poursuit avec des arrêts plus fréquents. Les signes de stress hydrique (feuille jaune au niveau de la zone fructifère) s'accroissent principalement sur les parcelles situées sur des sols superficiels ou drainants et/ou jeune vigne, avec parfois un début de défoliation. En une semaine, la véraison s'est bien accélérée mais reste parfois hétérogène. Le stade moyen observé dans le Nord Aquitaine se situe entre « M35 - Début véraison » (BBCH 82) et « M36 - mi véraison » (BBCH 85).

Toutefois, sur des parcelles précoces, le stade de fin véraison est déjà observé.



L34-1^{ères} baies vérées
(BBCH 81)



M35-Début véraison
(BBCH 82)



M36-Mi-véraison
(BBCH 85)



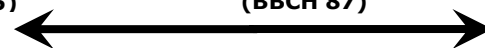
M37 Fin véraison
(BBCH 87)



Secteurs et/ou parcelles
tardives



Majorité des parcelles



Secteurs et/ou parcelles
précoces

Maladies fongiques

• Mildiou

Modélisation (source IFV) réalisée le 01/08/2022 (J)

Du 02/08 au 05/08, l'hypothèse la plus probable (H2) annonce un cumul de pluie de 0,4 mm entre le 04/08 et le 05/08. L'hypothèse la plus pessimiste (H3) annonce un épisode pluvieux de 6 mm entre le

04/08 et le 05/08. L'hypothèse la plus sèche (H1) annonce une absence de pluie. Les températures vont augmenter au cours de la semaine. Elles vont passer de 15°C à 20°C pour les minimales et rester au-dessus de 33°C avec un pic à 38°C le 03/08 pour les maximales.

Hypothèse météorologique	02/08	03/08	04/08	05/08
H1	0	0	0	0
H2	0	0	0,3	0,1
H3	0	0	1,5	4,5

Les deux hypothèses météorologiques H1 et H3 n'ont que 10 % de chance d'être dépassées et constituent une limite à la zone d'incertitude due à la prévision météorologique.

Situation de J-7 à J	Simulation de J à J+3
<p>Au cours de la semaine dernière, le risque potentiel a continué à baisser pour atteindre un niveau de risque faible dans le Lot-et-Garonne et localement faible à très fort sur le reste du vignoble. Seul le secteur Libournais a gardé un niveau de risque majoritairement très fort.</p> <p>Le modèle a calculé des contaminations épidémiques éparses le 29/07 sur le secteur Graves-Sauternais pour des pluies journalières supérieures à 3 mm et un risque potentiel très fort. Sur le secteur Graves-Sauternais, la FTA a en moyenne progressé de +0,6 point pour atteindre un total de 2,38 %.</p>	<p>Dans les trois jours à venir, le risque potentiel va poursuivre sa baisse et des nouvelles zones avec un niveau faible et fort vont apparaître dans le vignoble.</p> <p>Dans le cas de l'hypothèse la plus probable (H2 - 0,4 mm), le modèle ne calcule pas de nouvelles contaminations épidémiques. Dans le cas de l'hypothèse la plus pluvieuse (H3 - 6 mm), des contaminations épidémiques sont calculées localement dans le vignoble Nord-Aquitain avec une hausse moyenne de la FTA attendue de + 6 points.</p>

FTA : Fréquence Théorique d'Attaque

Observation :

Compte-tenu des faibles pluies enregistrées sur les 3 dernières semaines et du temps sec, les symptômes ont peu évolué à la fois sur feuille et sur grappe.

Toutefois, de rares nouvelles taches, parfois régulières, sont observées sur vignes, dont la croissance est toujours active, et principalement sur jeune pousses sensibles. Elles sont sporulantes et pourront être éliminées par le rognage. Le rot brun sur grappe est, de manière générale, sec, et stoppé par le temps chaud et sec.

Evaluation du risque 2022 :

Principalement sur les rares vignes encore poussantes, une nouvelle sortie de taches est encore observée sur les jeunes feuilles. Rappelons que ce sont ces dernières situées sur le haut du feuillage et les entre-cœurs qui restent sensibles au Mildiou.

👉 **N'oubliez pas vos jeunes plantations qui restent très sensibles au Mildiou.**

Sur les prochains jours, les températures vont continuer à monter pour devenir caniculaires demain. Un risque d'orage ne serait pas à écarter dans les jours à venir. **Suivre les évolutions météorologiques.**

Le modèle enregistrerait localement des nouvelles contaminations sous des pluies de 6 mm. Surveillez les éventuels orages.

Parcelle sans ou avec peu de symptômes sur feuille :



Risque nul de contaminations sur jeunes feuilles sauf si pluie > 5 mm ou orage annoncé. Privilégiez les rognages pour les éliminer.

Parcelle avec symptômes (réguliers et actifs) sur feuilles :



Risque très fort aux repiquages dû à l'hygrométrie ambiante, aux rosées matinales et aux contaminations sous toutes pluies à venir

Consultez la fiche « [mildiou](#) » du Guide de l'Observateur

• Black rot

Modélisation (source IFV)

Situation de J-7 à J	Simulation de J à J+3
<p>Au cours de la semaine dernière, le risque potentiel est resté globalement très fort dans le vignoble. Seuls les secteurs Bourgeais-Blayais, Ouest Entre-deux-Mers, Libournais et Nord-Médoc montrent localement un risque potentiel fort.</p> <p>Le modèle a calculé des contaminations épidémiques éparses le 29/07 sur le secteur Graves-Sauternais pour des pluies journalières supérieures à 3 mm. Sur le secteur Graves-Sauternais, la FTA a en moyenne progressé de +0,05 point en moyenne pour atteindre un total de 97 %.</p>	<p>Dans les trois jours à venir, la cartographie du risque potentiel va rester la même.</p> <p>Dans le cas de l'hypothèse la plus probable (H2 - 0,4 mm), le modèle ne calcule pas de nouvelles contaminations épidémiques. Dans le cas de l'hypothèse la plus pluvieuse (H3 - 6 mm), des contaminations épidémiques sont calculées localement dans le vignoble Nord-Aquitain avec une hausse moyenne de la FTA attendue de + 0,75 point.</p>

FTA : Fréquence Théorique d'Attaque

Observation :

Aucun nouveau symptôme n'a été signalé cette semaine. Sur les parcelles concernées par des symptômes sur grappes, les baies sont momifiées.

[Fiche pratique en ligne : INRA](#)

Méthodes alternatives :

- **Éliminez les baies momifiées servant d'inoculum (grappillons non récoltés, restés accrochés au palissage) lors de la taille ou du pliage**
- Réduire l'humidité des parcelles (enherbement maîtrisé, drainage, combler les mouillères...).

Évaluation du risque 2022 :

A ce jour, aucune progression des symptômes sur grappe n'a été observée. Les baies atteintes sont momifiées.

Dans la majorité des cas, le stade mi-véraison est proche ou atteint. Pour rappel, **pour les parcelles présentant des grappes touchées, il faudra attendre la mi-véraison pour que la sensibilité diminue.**

A ce jour, un temps chaud voire caniculaire est annoncé avec éventuellement un risque d'orage. **Surveillez les éventuels orages.**

Le modèle détecterait localement des contaminations sous des pluies > à 5 mm.

Situation globale :



Risque nul de contaminations

Cas particulier : parcelles présentant des symptômes sur grappes/feuilles et mi-véraison non atteinte :

pluies/orages

Risque fort de contaminations en cas de

📖 Consultez la fiche « [black rot](#) » du Guide de l'Observateur

• Oïdium

Ce champignon ne nécessite pas d'eau liquide pour germer et se développer, cependant il requiert une hygrométrie élevée et une faible luminosité. Les pluies fines sont favorables à l'oïdium tandis que les pluies fortes le lessivent.

Les spores germent en conditions naturelles à des températures comprises entre 4°C et 35-40°C, avec un optimum de l'ordre de 25 à 30°C avec une humidité relative comprise entre 40 % et 100 %.

[Fiche pratique en ligne : INRA](#)

Facteurs favorisants :

- Vigne vigoureuse, entassement de végétation et forte épaisseur de rognage

Modélisation (source IFV)

Situation de J-7 à J	Simulation de J à J+3
<p>Au cours de la semaine dernière, les conditions climatiques ont été favorables à l'Oïdium. Les zones géographiques de risque potentiel très faible ont diminué. Au final, ceci a laissé place à un niveau faible à fort sur une partie importante du vignoble Nord-Aquitain.</p> <p>Le modèle a calculé des contaminations épidémiques éparses le 29/07 sur le secteur Graves-Sauternais pour des pluies journalières supérieures à 3 mm. Sur le secteur Graves-Sauternais, la FTA a en moyenne progressé de +0,02 point pour atteindre un total de 0,12 %.</p>	<p>Dans les trois jours à venir, le risque potentiel va poursuivre son augmentation dans le vignoble et les zones concernées par un risque potentiel fort vont s'étendre.</p> <p>Dans le cas de l'hypothèse la plus probable (H2 - 0,4 mm), le modèle ne calcule pas de nouvelles contaminations épidémiques. Dans le cas de l'hypothèse la plus pluvieuse (H3 - 6 mm), des contaminations épidémiques sont calculées localement dans le vignoble Nord-Aquitain avec une hausse moyenne de la FTA attendue de + 0,75 point.</p>

FTA : Fréquence Théorique d'Attaque

Observation :

De rares nouveaux symptômes sont observés sur grappes et principalement sur Témoins non traités. Les symptômes restent très limités sur les parcelles de référence.

Evaluation du risque 2022 :

A ce jour, de rares nouveaux symptômes sur grappe ont été remontés principalement sur les Témoins non traités.

Les conditions climatiques à venir (brume matinale, temps lourd et/ou orageux) peuvent être encore favorables au développement et à la progression du champignon, sur grappes touchées. En effet, elles se trouvent toujours à **une période très sensible, jusqu'à mi-véraison sur les grappes atteintes.**

De nouvelles contaminations pourraient être enregistrées en cas de pluie > 5 mm.

Situation globale :



Cas particulier : parcelle présentant des symptômes sur grappes n'ayant pas atteint le stade mi-véraison



Conditions favorables

 Consultez la fiche « [oïdium](#) » du Guide de l'Observateur

Méthodes alternatives :

- Limitez la vigueur des vignes,
- Privilégiez les modes de conduite favorisant l'aération de la vigne : palissage soigné, bonne répartition des grappes, **prévoir effeuillage (coté soleil levant)**.

• **Pourriture grise**

Aucun nouveau symptôme ne nous a été signalé. Le beau temps chaud et sec a assaini la situation.

Voici les conclusions de la note de réceptivité des baies de raisin 2022 (disponible sur le site du CIVB) **rédigée par l'INRAE :**

« **Le PRB 2022 indique une sensibilité pelliculaire médiane de la baie au *Botrytis* par rapport aux autres millésimes.** De façon complémentaire, l'indicateur NDVI-Bot montre un niveau précoce de vigueur/porosité de la vigne amenant à **un risque moyen-faible de développement potentiel du *Botrytis*** en fin de saison.

Dans ce contexte, les conseils usuels de prophylaxie à très bonne efficacité sont toujours à mettre en œuvre. Le risque parcellaire au *Botrytis* est accru par les facteurs suivants : cépage plus sensible et/ou forte vigueur conférée du porte-greffe, contexte agronomique et historique (ex. proximité d'une zone humide), vigueur et croissance végétative marquées, charge importante avec entassement et/ou forte compacité des grappes. Les pratiques prophylactiques incluent : l'effeuillage partiel (sur la face du rang exposée au soleil levant ou au nord), toute opération en vert permettant l'aération de la zone fructifère et la limitation d'entassements de grappes, et une protection efficace contre les générations estivales des tordeuses de la grappe.

Enfin rappelons de façon cruciale que **tout indicateur précoce du risque *Botrytis* - PRB et/ou NDVI-Bot - reste inféodé aux conditions climatiques de post-véraison qui gouvernent le développement épidémique de ce champignon pathogène sur les baies en maturation. »**

☞ **Au final, les conditions climatiques en post-véraison conditionneront le développement du champignon lors de la maturation.**



Méthodes alternatives. Des produits de biocontrôle existent : Les produits de biocontrôle sont listés dans la dernière note de l'IFV consultable en cliquant sur ce lien : [liste des produits de biocontrôle](#)

Ravageurs

• **Cicadelles vertes**

La population larvaire de la deuxième génération est toujours en nette diminution cette semaine. Sur notre réseau, il y a moins de 5 larves pour 100 feuilles en moyenne comptabilisées. Toutefois, il a été encore observé jusqu'à 32 larves pour 100 feuilles cette semaine.

A noter que pour la 2^e génération, le seuil indicatif de risque est entre 50-100 larves pour 100 feuilles (en fonction du cépage et de la sensibilité de la parcelle).

• Vers de la grappe

Les réseaux de piégeage sexuel sont mis en place sur le Nord Aquitaine. Les relevés de pièges permettent de suivre la dynamique du vol des tordeuses. Ceci nous indiquera les périodes pour aller réaliser les observations sur le terrain (pontes, dégâts) qui permettront d'estimer le niveau pression de ce ravageur.

Vous pouvez consulter la [Fiche technique Vers de la grappe](#).

 **Consultez la fiche « [tordeuses](#) » du Guide de l'Observateur**



© INRA



© CTIFL



© A. KEREBEL-FREDON AQUITAINE



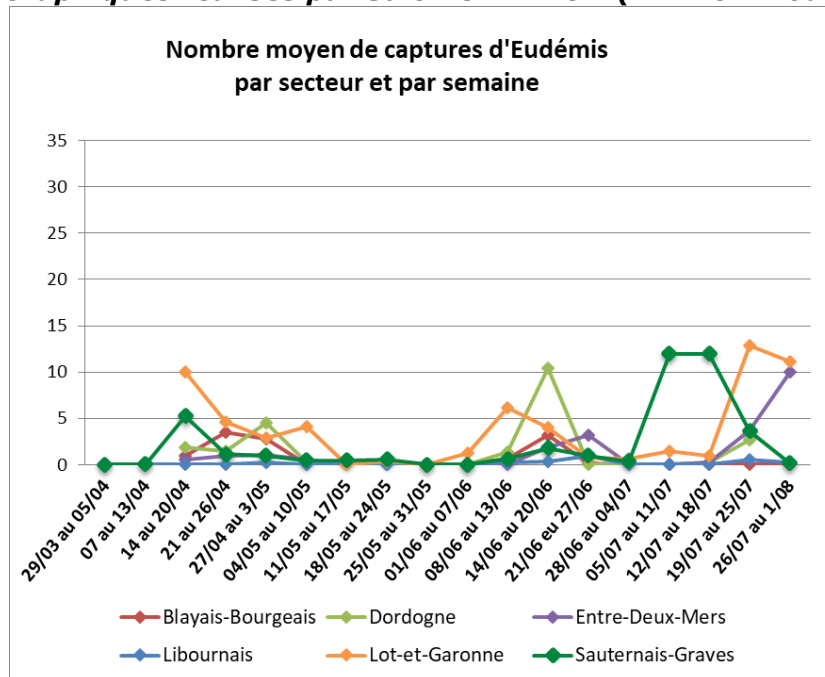
© INRA

[Eudemis : Fiche pratique INRA](#) [Eulia : Fiche pratique en ligne](#)

[Cnephasia sp](#)

[Cochylis : Fiche pratique INRA](#)

Suivi des vols : **Graphiques réalisés par Salomé MIALON (FREDON Nouvelle Aquitaine)**



- **Eudemis** : sur notre réseau de piégeage, cette semaine, le vol se poursuit sur les secteurs de l'Entre-deux-mers (avec une intensification localement) et Lot-et-garonne. Pour le secteur du Sauternais, le vol semble se terminer avec de rares captures détectées. Ailleurs, de faibles captures sont également observées cette semaine dans le Libournais.

Hors réseau, des captures ont été signalées dans le Bourgeais sur la semaine passée à partir du 25 et 28/07, elles restent en moyenne faibles pour le moment et discontinues (source CA33).

- **Cochylis** : aucune capture n'a été relevée cette semaine.

Observation :

De nouvelles pontes ont été à nouveau observées en ce début de semaine dans le Bourgeais-Blayais, Entre-deux-mers, Libournais, et Dordogne. Elles restent faibles, pour le moment, sur les parcelles concernées entre 1 à 6 pontes (du stade fraîche à jaune) pour 50 grappes voire un maximum à 11 pontes

pour 50 grappes (source CA33 et CA24). Toutefois, il a été signalé, aujourd'hui localement jusqu'à 100 % de pontes avec parfois 6 pontes sur la même grappe sur une parcelle située en Dordogne (source CA24).



Ponte sur baies
© MH. MARTIGNE - CA33

• Cicadelles de la Flavescence dorée

Rappel : les pièges jaunes triangulés sont mis en place par les GDON depuis 15 jours. Ils servent à surveiller les niveaux de population de cicadelles *Scaphoïdeus titanus*, vectrices de la maladie. Lisez bien les bulletins de votre GDON pour savoir si vous êtes concernés par un traitement insecticide sur les adultes.

Rappel pour les conventionnels : dans les communes où un traitement adulticide contre la cicadelle est requis, celui-ci devra être réalisé **au plus tard le 14 août 2022**.

Dernier bulletin

Possibilité de Flash selon l'actualité phytosanitaire

Les structures partenaires dans la réalisation des observations nécessaires à l'élaboration du Bulletin de santé du végétal Nouvelle-Aquitaine - Vigne / Edition Nord Aquitaine sont les suivantes : Adar de Castillon et de Ste Foy, Adar de Coutras, Adar des 2 Rives, Adar Haute Gironde, Adar de Langon, Adar du Médoc, Agridor, Agrobio Gironde, Agrobio Périgord, Antenne Saint Emilion, BGD Conseils, Cave Sauveterre-Blasimon-Espiet, Cave de Buzet, Cave Louis Vallon, Cave du Marmandais, Cave de Monbazillac, Cave des Vignerons de Tutiac, Caves de Rauzan-Grangeneuve, Cave de Sigoules, CDA24, CDA33, Chrysophe eurl, Conseil Viti Bio indépendant, DAconseil, Ets Touzan, Euralis, FREDON Nouvelle-Aquitaine, Gdon du Libournais, Grains d'Raisins, Groupement d'Employeurs du Pays de l'Entre-Deux-Mers, Groupe Isidore, IFV, Inovitis, Phloème, Qualiviti, SCA Alliance Aquitaine, SRA Cadillac, Terres du Sud, Urabl't Grézillac, Univitis, Vitivista. Fermes du réseau DEPHY, Viticulteurs.

Ce bulletin est produit à partir d'observations ponctuelles réalisées sur un réseau de parcelles. S'il donne une tendance de la situation sanitaire régionale, celle-ci ne peut pas être transposée telle quelle à chacune des parcelles. La Chambre Régionale d'Agriculture Nouvelle-Aquitaine dégage donc toute responsabilité quant aux décisions prises par les agriculteurs pour la protection de leurs cultures. Celle-ci se décide sur la base des observations que chacun réalise sur ses parcelles et s'appuie le cas échéant sur les préconisations issues de bulletins techniques (la traçabilité des observations est nécessaire).

" Action du plan Ecophyto piloté par les ministères en charge de l'agriculture, de l'écologie, de la santé et de la recherche, avec l'appui technique et financier de l'Office français de la Biodiversité ".