



Vigne

N°16
19/07/2022



Animateur filière

Marie-Hélène MARTIGNE
Chambre d'agriculture
de Gironde

mh.martigne@gironde.chambagri.fr

Suppléance :

François BALLOUHEY

Chambre d'agriculture
de Dordogne

Francois.ballouhey@dordogne.chambagri.fr

Directeur de publication

Luc SERVANT

Président de la Chambre
Régionale Nouvelle-Aquitaine
Boulevard des Arcades
87060 LIMOGES Cedex 2
accueil@na.chambagri.fr

Supervision

DRAAF

Service Régional
de l'Alimentation
Nouvelle-Aquitaine
22 Rue des Pénitents Blancs
87000 LIMOGES

Supervision site de Bordeaux

Reproduction intégrale
de ce bulletin autorisée.

Reproduction partielle autorisée
avec la mention « extrait du
bulletin de santé du végétal
Nouvelle-Aquitaine Vigne /
Edition Nord Aquitaine
N°16 du 19/07/22 »



Edition **Nord Aquitaine**
(Départements 24/33/47)

Bulletin disponible sur bsv.na.chambagri.fr et sur le site de la DRAAF
draaf.nouvelle-aquitaine.agriculture.gouv.fr/Bulletin-de-sante-du-vegetal

Recevez le Bulletin de votre choix **GRATUITEMENT**
en cliquant sur [Formulaire d'abonnement au BSV](#)

Consultez les **événements agro-écologiques** près de chez vous !

Ce qu'il faut retenir

Phénologie

- **Stade moyen** : « L34 - 1^{ères} baies vérées » (BBCH 81).

Données climatiques

- **Temps incertain avec risque d'orage cette nuit et fin de semaine. A surveiller.**

Mildiou

- **Risque de contaminations toujours présent sur feuillage (dès 2-3 mm).**

Black rot

- **Vigilance sur parcelles avec symptômes sur grappes – Risque de contamination dès 2-3 mm.**

Oïdium

- **Vigilance sur parcelles avec symptômes sur grappes.**

Vers de la grappe

- **Début du 3^e vol (Sauternais) – pensez à changer rapidement vos capsules si ce n'est pas déjà fait.**

Flavescence dorée

- **Rappel traitement aduicide : à partir du 11/07 jusqu'au 14/08 - consultez les bulletins de votre GDON si vous êtes concernés.**

Le bulletin de cette semaine est réalisé à partir des données d'observations du réseau de parcelles, complétées par des données « tour de plaine ».

La qualité des données du BSV dépend, en grande partie, de la qualité et de la taille du réseau d'observations du vignoble Aquitain. Participez, vous aussi, tout au long de la saison à l'amélioration du réseau d'observations du BSV en multipliant vos signalements (maladies, ravageurs, événements climatiques...) sur le site [Web Alerte Vigne](#) (Epicure) ou sur smartphone, application gratuite "INRAE Vigne" : Di@gnoplant vigna

Données météorologiques de la semaine passée

• Températures

Sur la semaine passée, les températures ont été caniculaires et plus particulièrement le dimanche 17/07 et le lundi 18/07. En effet, la température moyenne, observée en Nord Aquitaine, a continué à gagner 3,5°C par rapport à la semaine précédente pour passer au-dessus des normales de saison. Elle est de 26,8°C (entre 25,5°C à Seyches (47) et 27,7°C à Pompignac (33)). Les températures moyennes minimales les plus basses ont été enregistrées à Seyches (47), 14,6 °C (17,4°C en moyenne sur le Nord Aquitaine), et les températures moyennes maximales les plus élevées ont été enregistrées à Montagne (33), 37°C (35,8°C en moyenne sur le Nord Aquitaine).

• Pluviométries

Aucune pluie n'a été, à nouveau, enregistrée sur la semaine passée.

Etat général du vignoble

• Stades phénologiques

Sur la semaine passée, le ralentissement de la pousse de la vigne s'est poursuivi avec parfois des arrêts sur des parcelles situées sur des sols superficiels ou drainants. En effet, les signes de stress hydrique (feuille jaune au niveau de la zone fructifère) se sont étendus sur les parcelles sensibles mais restent faibles pour le moment. Les premières baies vérees se sont généralisées sur l'ensemble des vignobles. Ainsi, le stade moyen observé en Nord-Aquitaine est le stade « L34 - premières baies vérees » (BBCH 81).

Toutefois, sur des parcelles précoces, les grappes se situent au stade « M35 - début véraison ».



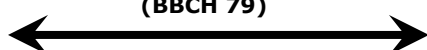
L33-Fermeture
(BBCH 79)



L34-1^{ères} baies vérees
(BBCH 81)



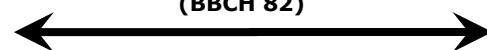
M35-Début véraison
(BBCH 82)



Secteurs et/ou parcelles
tardives



Majorité des parcelles



Secteurs et/ou parcelles
précoces

Quelques dégâts d'échaudages ont été signalés localement.

- Sur les parcelles grêlées du 20/06, la végétation continue à être active.

Maladies fongiques

• Mildiou

Modélisation (source IFV) réalisée le 18/07/2022 (J)

Du 19/07 au 21/07, l'hypothèse la plus probable (H2) annonce un cumul de pluie de 0,3 mm avec un risque d'orages dans la nuit du 19 juillet au 20 juillet. L'hypothèse la plus pessimiste (H3) annonce un cumul de pluie de 10 mm. Les températures minimales vont rester stables entre 17 et 21°C. Les températures maximales vont être de 28-30°C jusqu'à mercredi puis augmenter pour retrouver des valeurs de 34 à 36°C sur la fin de semaine.

Hypothèse météorologique	19/07	20/07	21/07	22/07
H1	0	0	0	0
H2	0.2	0	0	0.1
H3	5	4	0	1

Les deux hypothèses météorologiques H1 et H3 n'ont que 10 % de chance d'être dépassées et constituent une limite à la zone d'incertitude due à la prévision météorologique.

Situation de J-7 à J	Simulation de J à J+3
<p>Au cours de la semaine dernière, le risque potentiel est resté très fort. Le modèle n'a pas calculé de contaminations épidémiques dans le vignoble compte tenu des conditions sèches enregistrées.</p>	<p>Dans les trois jours à venir, le risque potentiel va rester majoritairement très fort. La présence d'un <u>risque potentiel très fort</u> sur l'ensemble du vignoble indique une situation très favorable aux contaminations primaires <u>mais seulement si des pluies sont annoncées dans les jours à venir.</u></p> <p>Dans le cas de l'hypothèse la plus probable (H2 – 0,3 mm), le modèle ne calcule pas de nouvelles contaminations épidémiques. Dans le cas de l'hypothèse la plus pluvieuse (H3 – 10 mm), des contaminations épidémiques sont calculées sur l'ensemble du vignoble avec une augmentation de la FTA de 10 points.</p>

FTA : Fréquence Théorique d'Attaque

Observation :

Après ces températures caniculaires enregistrées sur la semaine passée, les symptômes à la fois sur feuille et sur grappe sur les parcelles concernées ont été freinés voire desséchés pour le rot brun.

- Au final, sur notre réseau de **Témoins non traités**, 75 % de TNT présentent des taches sur feuille et des symptômes sur grappes sous forme rot brun. Sur ces TNT concernés, les fréquences et intensités d'attaque représentent en moyenne respectivement :

- sur feuille : 15 % et 3 %,
- sur grappe : 34 % et 17 %.

- Sur notre réseau de **parcelles de référence**, 40% des parcelles de référence (19 sur 49 observés) présentent, toujours de manière très limitée, des taches (fréquence sur feuilles : 3 % et intensité d'attaque inférieure à 1 %). 25% des parcelles sont concernées par des symptômes sur grappes dont la fréquence moyenne est de 7,5 % et l'intensité d'attaque est toujours inférieure à 1 %.

Hors réseau BSV, ponctuellement, de nouvelles taches ont été signalées sur le haut du feuillage. Sinon, dans l'ensemble, les symptômes n'ont pas évolué. Les taches présentes sont peu sporulantes et le rot brun a desséché avec les fortes chaleurs.

Evaluation du risque 2022 :

Avec le changement d'orientation du vent cette nuit (vent d'Ouest), un risque d'orage est, à ce jour, annoncé ce soir et demain. **Suivre les évolutions météorologiques pour les jours à venir.**

Au vignoble, avec les chaleurs caniculaires, les symptômes sur feuilles ont peu évolué et le rot brun sur grappe s'est desséché.

Le modèle enregistrerait des nouvelles contaminations sous des pluies dès 2-3 mm. Surveillez les éventuels orages.

Parcelle sans ou avec peu de symptômes sur feuille :



Risque fort de contaminations sur jeunes feuilles sous toutes pluies > 2-3 mm

Parcelle avec symptômes (réguliers et actifs) sur feuilles :



Risque très fort aux repiquages dû à l'hygrométrie ambiante et aux rosées matinales et aux contaminations sous toutes pluies à venir

 Consultez la fiche « [mildiou](#) » du Guide de l'Observateur

• Black rot

Rappel des éléments de biologie

Contamination primaire : les ascospores ont une capacité de germination différente en fonction de l'humidité relative et de la température :

- 10°C : 24 h d'humectation nécessaires
- 13°C – 24°C : 7 – 12 h d'humectation
- 27°C : 6 h d'humectation
- 32°C et plus : pas de contamination

Le feuillage de la vigne est réceptif de la sortie des premières feuilles à quelques jours après la floraison. Et les grappes sont sensibles à début nouaison jusqu'à véraison.

Fiche pratique en ligne : [INRA](#)

Méthodes alternatives :

- **Éliminez les baies momifiées servant d'inoculum (grappillons non récoltés, restés accrochés au palissage) lors de la taille ou du pliage**
- Réduire l'humidité des parcelles (enherbement maîtrisé, drainage, combler les mouillères...).

Modélisation (source IFV)

Situation de J-7 à J	Simulation de J à J+3
Au cours de la semaine dernière, le risque potentiel est resté majoritairement très fort dans le vignoble. Seuls les secteurs Bourgeais-Blayais, Ouest Entre-deux-Mers, Libournais et Nord-Médoc ont montré un risque potentiel différent avec un niveau faible à très fort. Le modèle n'a pas calculé de contaminations épidémiques dans le vignoble compte tenu des conditions sèches enregistrées.	Dans les trois jours à venir, la cartographie du risque potentiel va rester la même. La présence d'un <u>risque potentiel très fort</u> sur la majorité du vignoble indique une situation très favorable aux contaminations primaires <u>mais seulement si des pluies sont annoncées dans les jours à venir</u> . Dans le cas de l'hypothèse la plus probable (H2 – 0,3 mm), le modèle ne calcule pas de nouvelles contaminations épidémiques. Dans le cas de l'hypothèse la plus pluvieuse (H3 – 10 mm), des contaminations épidémiques sont calculées sur l'ensemble du vignoble avec une augmentation moyenne de la FTA de 2 points.

FTA : Fréquence Théorique d'Attaque

Observation :

La progression des symptômes sur grappes s'est poursuivie localement et principalement sur TNT. Sur les parcelles concernées, les baies sont, dans l'ensemble, momifiées mais présentent toujours des pycnides.

Sur notre réseau, 95 % des Témoins non traités et 70 % des parcelles de référence sont toujours concernés par des taches. La fréquence moyenne de feuilles touchées est restée respectivement de 11 % et 3 % (parcelle de référence), et l'intensité d'attaque est toujours inférieure à 1 %.

Sur grappe, 75 % de TNT et 30 % de parcelles de références expriment des symptômes.

- sur TNT, la fréquence moyenne sur grappe est de 43 %, et l'intensité d'attaque de 13 %. Toutefois, une progression a été observée sur les TNT situés en Dordogne, notamment dans le vignoble de Monbazillac. Leur fréquence de grappes touchées est passée de 42 % à 100 % et de 37 % à 63 %. Et l'intensité d'attaque de 7,5 % à 34 % et de 6 à 7 %.

- sur parcelle de référence, les symptômes sont en moyenne toujours plus discrets. La fréquence moyenne sur grappe est de 5 % et l'intensité d'attaque est inférieure à 0,5 %.

A noter que hors réseau BSV, les symptômes ont peu évolué. Quelques rares nouvelles baies sont signalées (source CA33).



Symptômes sur grappe : baies momifiées avec pycnides
© M. LAURENT - VITIVISTA

Evaluation du risque 2022 :

Cette semaine, hormis sur certains TNT situé dans le vignoble de Monbazillac, il y a peu d'évolution des symptômes sur grappes. Les baies sont, dans la majorité des cas, momifiées et avec présence de pycnides.

A la véraison, la sensibilité des grappes est moindre. **Toutefois, pour les parcelles présentant des grappes touchées, il faudra attendre la mi-véraison pour que la sensibilité diminue.**

A ce jour, un risque d'orage est annoncé pour ce soir et demain. **Surveillez la météo pour les jours à venir.**

Le modèle détecterait des contaminations sous des pluies de 2-3 mm.

• Situation globale - Parcelles saines (après contrôle de l'état sanitaire) :



Risque nul de contaminations

• Parcelles présentant des symptômes sur grappes/feuilles et parcelle à historique - mi-véraison non atteinte :



Risque fort de contaminations en cas de pluies de

2-3 mm

 Consultez la fiche « [black rot](#) » du Guide de l'Observateur

• Oïdium

Ce champignon ne nécessite pas d'eau liquide pour germer et se développer, cependant il requiert une hygrométrie élevée et une faible luminosité. Les pluies fines sont favorables à l'oïdium tandis que les pluies fortes le lessivent.

Les spores germent en conditions naturelles à des températures comprises entre 4°C et 35-40°C, avec un optimum de l'ordre de 25 à 30°C avec une humidité relative comprise entre 40 % et 100 %.

[Fiche pratique en ligne : INRA](#)

Facteurs favorisants :

- Vigne vigoureuse, entassement de végétation et forte épaisseur de rognage

Modélisation (source IFV)

Situation de J-7 à J	Simulation de J à J+3
Au cours de la semaine dernière, le risque potentiel est resté majoritairement très faible. Seuls les secteurs Lot-et-Garonne, Entre-deux-Mers, Graves-Sauternais, Bergeracois ont exprimé localement un risque potentiel fort. Le modèle n'a pas calculé de contaminations épidémiques dans le vignoble compte tenu des conditions sèches enregistrées.	Dans les trois jours à venir, le risque potentiel va rester globalement très faible. Néanmoins, un risque potentiel fort va se généraliser dans le Lot-et-Garonne et commencer à s'étendre d'une manière éparse dans le reste du vignoble. Dans le cas de l'hypothèse la plus probable (H2 - 0,3 mm), le modèle ne calcule pas de nouvelles contaminations épidémiques. Dans le cas de l'hypothèse la plus pluvieuse (H3 - 10 mm), des contaminations épidémiques sont calculées sur l'ensemble du vignoble avec une augmentation de la FTA de 0,65 points.

FTA : Fréquence Théorique d'Attaque

Observation :

Dans l'ensemble, aucun nouveau symptôme ne nous a été signalé cette semaine.

Sur feuille, 30 % des TNT présentent des symptômes sur feuille et 5 % des parcelles de références sont toujours concernées. Sur les TNT, 13 % de feuilles en moyenne sont touchées avec une intensité d'attaque de 4 %. Sur les parcelles de référence, il y a toujours que 2 % de feuilles touchées par une tache.

Sur grappe, 20 % des TNT et 8 % des parcelles de référence sont atteints. Sur ces parcelles, la fréquence moyenne de grappes touchées est respectivement de 20 % et de 2 % et l'intensité d'attaque moyenne est toujours de 8 % et inférieure à 1%.

Hors réseau BSV, quelques rares nouvelles baies ont été observées sur de nouvelles parcelles sensibles.

Evaluation du risque 2022 :

A ce jour, les symptômes sur grappes concernent principalement les Témoins non traités et localement les parcelles à historique. De rares symptômes sur grappe ont été remontés.

Surveillez vos parcelles.

Les conditions climatiques à venir (lourd, couvert et orageux) peuvent être encore favorables au développement et à la progression du champignon, sur grappes touchées. En effet, elles se trouvent toujours à **une période très sensible, jusqu'à mi-véraison sur les grappes atteintes.**

De nouvelles contaminations pourraient être enregistrées en cas de pluie > 3 mm.

Parcelle sans symptômes et après observation :



Parcelle présentant des symptômes :



 Consultez la fiche « [oïdium](#) » du Guide de l'Observateur

Méthodes alternatives :

- Limitez la vigueur des vignes,
- Privilégiez les modes de conduite favorisant l'aération de la vigne : palissage soigné, bonne répartition des grappes, **prévoir effeuillage (coté soleil levant).**

- **Botrytis**

Avec ces fortes chaleurs, l'état sanitaire s'est assaini et les symptômes se sont desséchés.



Méthodes alternatives. Des produits de biocontrôle existent : Les produits de biocontrôle sont listés dans la dernière note de l'IFV consultable en cliquant sur ce lien : [liste des produits de biocontrôle](#)

Ravageurs

- **Cicadelles vertes**

Des adultes sont observés au vignoble. En parallèle, la population larvaire de la deuxième génération est en augmentation mais reste toujours de manière générale faible. Sur notre réseau, il y a 18 larves pour 100 feuilles en moyenne.

Toutefois, des dépassements de seuil ont été comptabilisés, localement, avec un maximum de 120 larves pour 100 feuilles cette semaine

A noter que pour la 2^e génération, le seuil indicatif de risque est entre 50-100 larves pour 100 feuilles (en fonction du cépage et de la sensibilité de la parcelle).



Larves de cicadelles vertes
© M. LAURENT - VITIVISTA

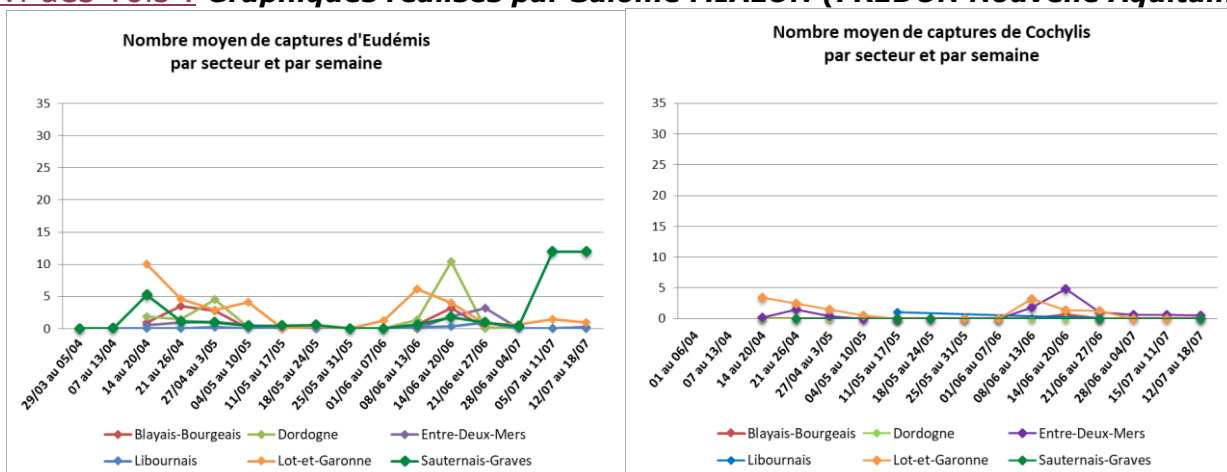
- **Vers de la grappe**

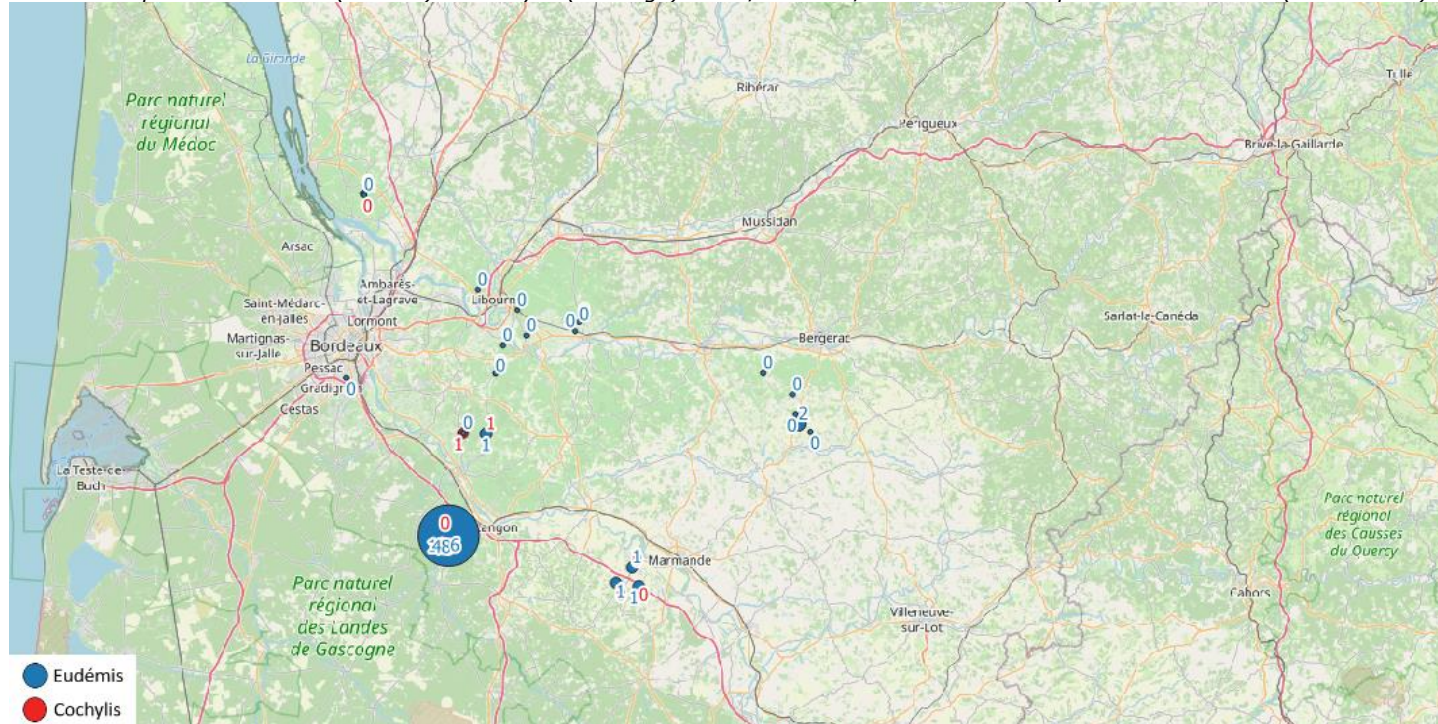
Les réseaux de piégeage sexuel sont mis en place sur le Nord Aquitaine. Les relevés de pièges permettent de suivre la dynamique du vol des tordeuses. Ceci nous indiquera les périodes pour aller réaliser les observations sur le terrain (pontes, dégâts) qui permettront d'estimer le niveau pression de ce ravageur.

Vous pouvez consulter la [Fiche technique Vers de la grappe](#).

Consultez la fiche « [tordeuses](#) » du Guide de l'Observateur

Suivi des vols : Graphiques réalisés par Salomé MIALON (FREDON Nouvelle Aquitaine)





- **Eudémis** : sur notre réseau de piégeage, cette semaine il est, à nouveau, observé une intensification des captures, sur le secteur Sauternais qui confirmerait le début du 3^e vol. Ailleurs, de rares captures sont relevées dans l'Entre-deux-mers, en Dordogne (Sud et Ouest) et Lot-et-Garonne. Hors réseau, des premières captures ont été également signalées sur le Libournais, Graves (Source Phloème) et un début de vol localement sur le secteur de Pujols (source CA33).

- **Cochylis** : hormis quelques captures toujours enregistrées localement dans le secteur de l'Entre-deux-mers. Aucune capture n'est signalée cette semaine.

◀ **A l'attention de nos piégeurs : si ce n'est pas déjà fait, pensez à changer vos capsules.**

Observation :

Localement, notamment dans le Bourgeois-Blayais, il a été observé en ce début de semaine, une augmentation du nombre de parcelles dépassant le seuil : avec 10 à 30 % de foyers de perforations (Source CA33).

Prochain bulletin : le mardi 26 juillet

Les structures partenaires dans la réalisation des observations nécessaires à l'élaboration du Bulletin de santé du végétal Nouvelle-Aquitaine - Vigne / Edition Nord Aquitaine sont les suivantes : Adar de Castillon et de Ste Foy, Adar de Coutras, Adar des 2 Rives, Adar Haute Gironde, Adar de Langon, Adar du Médoc, Agridor, Agrobio Gironde, Agrobio Périgord, Antenne Saint Emilion, BGD Conseils, Cave Sauveterre-Blasimon-Espiet, Cave de Buzet, Cave Louis Vallon, Cave du Marmandais, Cave de Monbazillac, Cave des Vignerons de Tutiatic, Caves de Rauzan-Grangeneuve, Cave de Sigoules, CDA24, CDA33, Chrysophe eurl, Conseil Viti Bio indépendant, DAconseil, Ets Touzan, Euralis, FREDON Nouvelle-Aquitaine, Gdon du Libournais, Grains d'Raisins, Groupement d'Employeurs du Pays de l'Entre-Deux-Mers, Groupe Isidore, IFV, Inovitis, Phloème, Qualiviti, SCA Alliance Aquitaine, SRA Cadillac, Terres du Sud, Urabl't Grézillac, Univitis, Vitivista. Fermes du réseau DEPHY, Viticulteurs.

Ce bulletin est produit à partir d'observations ponctuelles réalisées sur un réseau de parcelles. S'il donne une tendance de la situation sanitaire régionale, celle-ci ne peut pas être transposée telle quelle à chacune des parcelles. La Chambre Régionale d'Agriculture Nouvelle-Aquitaine dégage donc toute responsabilité quant aux décisions prises par les agriculteurs pour la protection de leurs cultures. Celle-ci se décide sur la base des observations que chacun réalise sur ses parcelles et s'appuie le cas échéant sur les préconisations issues de bulletins techniques (la traçabilité des observations est nécessaire).

" Action du plan Ecophyto piloté par les ministères en charge de l'agriculture, de l'écologie, de la santé et de la recherche, avec l'appui technique et financier de l'Office français de la Biodiversité ".