



Vigne

N°7
23/05/2018



Animateur filière

Marie-Hélène MARTIGNE
Chambre d'agriculture
de Gironde

mh.martigne@gironde.chambagri.fr

Directeur de publication

Dominique GRACIET
Président de la Chambre
Régionale Nouvelle-Aquitaine
Boulevard des Arcades
87060 LIMOGES Cedex 2
accueil@na.chambagri.fr

Supervision

DRAAF
Service Régional
de l'Alimentation
Nouvelle-Aquitaine
22 Rue des Pénitents Blancs
87000 LIMOGES

Supervision site de Bordeaux

Reproduction intégrale
de ce bulletin autorisée.

Reproduction partielle autorisée
avec la mention « extrait du
bulletin de santé du végétal
Nouvelle-Aquitaine Vigne /
Edition Nord Aquitaine
N°7 du 23/05/2018 »



Edition Nord Aquitaine
(Départements 24/33/47)

Bulletin disponible sur bsv.na.chambagri.fr et sur le site de la DRAAF
draaf.nouvelle-aquitaine.agriculture.gouv.fr/BSV-Nouvelle-Aquitaine-2018

Recevez le Bulletin de votre choix **GRATUITEMENT**
en cliquant sur [Formulaire d'abonnement au BSV](#)

Ce qu'il faut retenir

Phénologie

- **Stade moyen** : entre « G16-Boutons agglomérés » et « H17-Boutons floraux séparés ».

Prévisions météorologiques

- **Instabilité orageuse pour les jours à venir.**

Mildiou ; Black-rot ; Oïdium

- **Contaminations épidémiques prévues selon conditions climatiques.**

Vers de la grappe

- **1^{ères} glomérules observées.**

Flavescence dorée

- **Parution du nouvel arrêté Flavescence dorée 2018.**

Le bulletin de cette semaine est réalisé à partir des données d'observations du réseau de parcelles, complétées par des données « tour de plaine ».

Venez nous rejoindre !

La qualité des données du BSV dépend, en grande partie, de la qualité et de la taille du réseau d'observations du vignoble Aquitain. Participez, vous aussi, tout au long de la saison à l'amélioration du réseau d'observations du BSV en multipliant vos signalements (maladies, ravageurs, événements climatiques...) sur le site [Web Alerte Vigne](#) ou sur l'[application smartphone Web Alerte Vigne](#).

Données météorologiques de la semaine passée

• Températures

Les températures estivales de ce weekend ont remonté la température moyenne d'1°C par rapport à la semaine précédente avec 15,7°C (entre 14,5 °C à Ste Livrade (47) et 16,9°C à Parempuyre (33)). En ce qui concerne les températures minimales les plus basses, elles ont été enregistrées sur le secteur de Seyches (47) avec une moyenne hebdomadaire de 8,9°C (contre 10,4°C en moyenne sur le Nord Aquitaine). Par contre, les températures maximales ont été observées sur Parempuyre (33) avec une moyenne hebdomadaire de 25,6°C (contre 21,6°C en moyenne sur le Sud Aquitaine).

• Pluviométries

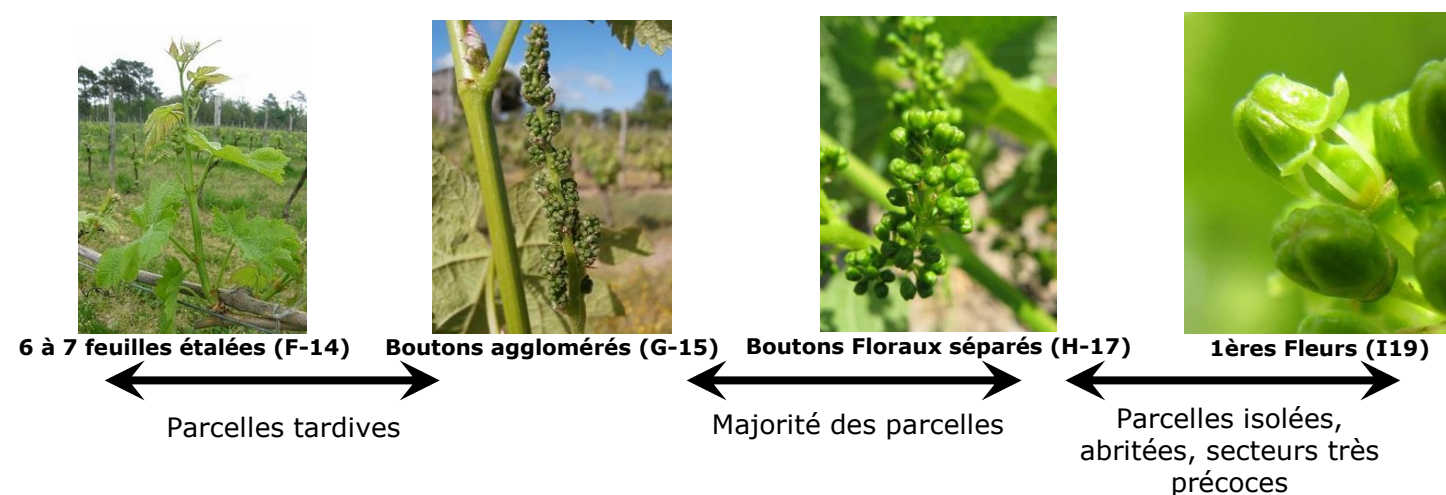
Le cumul moyen de pluies de la semaine est de 11,2 m. Cette semaine a été caractérisée par 2 épisodes pluvio-orageux : lundi 14/05 et lundi 21/05. Le vignoble du lot-et-garonne (dont 21 mm de pluies enregistrés en moyenne) a été un peu plus arrosé que le vignoble Bergeracois (10 mm) et surtout celui de la gironde (6,5mm). Au final, le plus fort cumul a été enregistré à Ste Livrade (47) avec 35 mm. Localement, il a été relevé 100 mm sur le centre Médoc lors de l'épisode orageux du 21/05.

Etat général du vignoble

• Stades phénologiques

Les conditions météorologiques favorables de la fin de semaine passée ont permis une évolution de la végétation de la vigne. En effet, la pousse a été encore active cette semaine avec (environ 15 et 25 cm) et la vigne a de nouveau gagné environ 2 feuilles. Le stade moyen observé, en Nord-Aquitaine, se situe entre « G16-Boutons agglomérés » et « H17-Boutons Floraux séparés ».

Sur des parcelles isolées et abritées, et sur secteurs plus précoces, nous observons les 1^{ères} Fleurs.



Les épamprages sont en cours et ont pris parfois du retard. Les premiers levages sont à envisager rapidement du fait de la pousse active de la vigne.

• Grêle

Un épisode pluvio-orageux accompagné de grêle a été signalé dans le centre Médoc et Nord Médoc. Localement, il y a eu des dégâts importants sur rameaux et feuilles particulièrement dans le centre Médoc.

Vous pouvez nous retourner vos observations via le site [Web Alerte Vigne](#) ou l'[application smartphone Web Alerte Vigne](#)

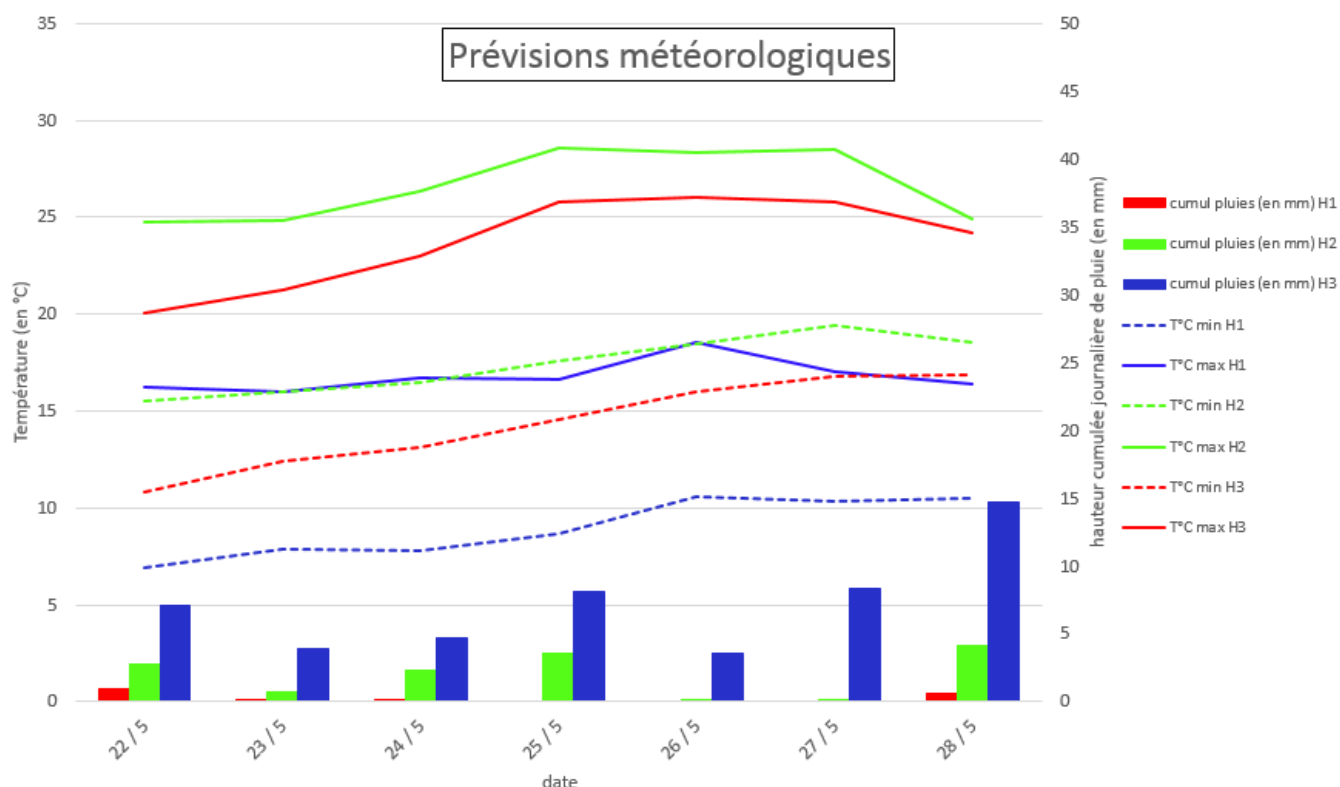
☞ Cet outil respecte l'anonymat et ne permet pas la localisation précise du site atteint.

Maladies fongiques

• Mildiou

Rappel de la biologie du Mildiou (Cf. BSV Hors-Série du 10.04.18).

Modélisation (source IFV) Modélisation réalisée le 22/05



Le scénario H2 représente la prévision météorologique qui a la plus forte probabilité de réalisation. L'hypothèse H1 propose la prévision météorologique la moins pluvieuse et H3 la plus pluvieuse. Ces deux hypothèses météorologiques H1 et H3 n'ont que 10% de chance d'être dépassées. Elles constituent les limites inférieure et supérieure de la zone d'incertitude due à la prévision météorologique.

Situation de J-7 à J	Simulation de J à J+7
<p>Le modèle a décrit une lente diminution du risque potentiel au cours de ces derniers jours. Il est actuellement faible sur le Médoc, le Bourgeois-Blayais, les Graves, l'Ouest de l'Entre Deux Mers et la majeure partie de l'Est du Lot et Garonne. Le reste du vignoble demeure à un niveau de risque fort voire très fort.</p> <p>Par confrontation aux observations obtenues du réseau de témoins non traités, le modèle a jusqu'à maintenant globalement bien évalué l'évolution de la FTA. Il a identifié la présence d'un stock inoculum disponible anormalement élevé notamment sur le Médoc. Un retard de l'épidémie simulée est pourtant observable pour le moment sur ce même secteur.</p> <p>Durant la semaine écoulée, le modèle a enregistré des contaminations épidémiques essentiellement sur les secteurs du Libournais, l'Entre Deux Mers, des Graves et du Bergeracois. La FTA a augmenté faiblement de +0.25 point.</p>	<p>Ce processus de diminution de risque potentiel sera accéléré par les faibles hauteurs de pluies annoncées en H2. Le niveau de risque passera donc de très fort à fort sur le Libournais et de fort à faible sur une partie de l'Est Entre Deux Mers et du Bergeracois. Le modèle indique également que cette évolution est très fragile. En effet, en hypothèse H3, la situation peut rapidement basculer en faveur d'un environnement nettement plus favorable au mildiou sur l'ensemble du vignoble.</p> <p>Ces prochains jours, sa progression lui permettra d'atteindre 1.2% en moyenne pour le scénario H2. En cas de pluies plus abondantes (H3), l'évolution de la FTA sera plus rapide et doublera par rapport à H2.</p>

FTA : Fréquence Théorique d'Attaque

Observations au vignoble :

De nouveaux symptômes nous sont signalés à la fois sur les Témoins non traités et les parcelles de référence traitées de notre réseau BSV ainsi que hors réseau.

Le nombre de Témoins non traités touchés a augmenté depuis la semaine dernière. A ce jour, 30% des Témoins non traités, répartis géographiquement sur l'ensemble des vignobles, présentent peu de symptômes sur feuilles. La plus forte présence se situe toujours dans le secteur du Médoc où les premiers symptômes sur inflorescences sont aussi signalés.

Concernant les parcelles de référence traitées issues de notre réseau et hors réseau BSV, les symptômes observés sont toujours de très faibles fréquences et intensité sur feuilles (taches isolées), répartis sur l'ensemble du Nord Aquitaine. Ponctuellement, certains foyers sont recensés, hors réseau BSV, dans le Médoc (source CA33), Pessac-Léognan (source Groupe Isidore).

Hors réseau BSV, de rares inflorescences touchées en train de sécher ont été aussi signalées sur les secteurs Médoc, Graves, Blayais, Libournais.

➤ **Nous vous invitons à contrôler vos parcelles pour évaluer l'état sanitaire de votre vignoble.**

Vous pouvez nous retourner vos observations via le site [Web Alerte Vigne](#) ou l'[application smartphone Web Alerte Vigne](#)

 **Consultez la fiche « [mildiou](#) » du Guide de l'Observateur**



Symptôme sur feuille

(Crédit photo : M-Hélène MARTIGNE-CA33)



Rot gris sur Inflorescence en train de sécher

(Crédit photo : M-Hélène MARTIGNE-CA33)

Evaluation du risque 2018 :

A ce jour, des orages sont à nouveau annoncés à partir de Jeudi et semblent se prolonger sur les jours suivants (prévisions météo incertaines).

Au vu des symptômes observés sur le vignoble, la pression parasitaire est faiblement présente pour le moment. Suite aux orages de la semaine dernière, des contaminations sont en cours d'incubation. Selon le modèle, des contaminations épidémiques peuvent être à nouveau enregistrées sous les nouvelles pluies ou orages en particulier sur le Libournais, Entre-deux-mers, Graves et Bergeracois. Mais restez vigilant sur les parcelles présentant parfois des symptômes réguliers. Des fortes hygrométries matinales sont de nature à faciliter des repiquages

Situation globale :



▲ Risque favorable aux contaminations épidémiques en cas d'orage

• Black-rot

Rappel des éléments de biologie (Cf. BSV n°6 du 15.05.18).

Le Black-rot a besoin de pluies fréquentes et durables et de températures comprises entre 9°C et au maximum 32°C, son optimum se situant autour de 26°C.

Le feuillage de la vigne est réceptif de la sortie des premières feuilles à quelques jours après la floraison.

Facteurs favorisants :

- Présence de baies contaminées momifiées (grappillons non récoltés, restés accrochés au palissage, ou tombés sur le sol) sur la parcelle. Proximité d'une parcelle abandonnée et contaminée.
- Humidité stagnante sur les parcelles.

Fiche pratique en ligne : INRA

Moyens de lutte prophylactique

- Éliminez les baies momifiées (grappillons non récoltés, restés accrochés au palissage) lors de la taille ou du pliage.
- Réduire l'humidité des parcelles (enherbement maîtrisé, drainage, combler les mouillères...).

Modélisation (source IFV)

Situation de J-7 à J	Simulation de J à J+7
<p>Les secteurs du Libournais, ouest Entre-deux-mers, Graves sont passés partiellement d'un niveau faible à fort. Globalement le risque est fort sur la majorité du vignoble.</p> <p>Le modèle a signalé au cours de la semaine passée, une hausse de la FTA de +0.7 points pour atteindre finalement en moyenne 3.5%.</p>	<p>Cette évolution persistera cette semaine et un risque potentiel très fort sur le Médoc et le Bourgeais-Blayais apparaîtra.</p> <p>Les conditions climatiques de ces jours à venir favoriseront de nouvelles contaminations. La FTA gagnera alors +0.8 points. Cette évolution sera aggravée en cas de précipitations plus marquées : une hausse de +1.7 points pour le scénario météorologique H3 pourra alors être observée</p>

Observations au vignoble :

De rares nouveaux symptômes sur feuille nous ont été signalés à la fois sur Témoin non traité et parcelle traitée (réseau BSV et hors réseau). Notre réseau BSV ne présente actuellement que de très faibles symptômes sur feuilles sur :

- 10% des Témoins non traités (situé dans l'Entre-deux-mers, Blayais, Libournais, Médoc et Bergeracois)
- 8% des parcelles de référence (sur les secteurs l'Entre-deux-mers, Graves-Sauternais et de Lot-et-Garonne).

Toutefois, des taches régulières ont été relevées cette semaine sur une parcelle hors réseau BSV sur le secteur Grave-Sauternais (source CA33). Et une augmentation des symptômes sur feuilles est constatée sur un témoin non traité situé sur le Libournais (source GDON du Libournais).



1 tache de Black rot avec pycnide
(Crédit photo : M-Charlotte MICHAUD-CA33)

➤ Nous vous invitons à contrôler vos parcelles pour évaluer l'état sanitaire de votre vignoble.

Vous pouvez nous retourner vos observations via le site [Web Alerte Vigne](#) ou l'[application smartphone Web Alerte Vigne](#)

 Consultez la fiche « [black-rot](#) » du Guide de l'Observateur

Evaluation du risque 2018 :

Au cours de la semaine à venir, les conditions météorologiques restent favorables sur l'ensemble du vignoble. Des contaminations épidémiques sont à nouveau enregistrées.



Risque favorable aux contaminations épidémiques

• Oïdium

Rappel des éléments de biologie (Cf. BSV n°6 du 15.05.18)

Ce champignon ne nécessite pas d'eau liquide pour germer et se développer, cependant il requiert une hygrométrie élevée et une faible luminosité. Les pluies fines sont favorables à l'oïdium tandis que les pluies fortes les lessivent. Les spores germent en conditions naturelles à des températures comprises entre 4°C et 35-40°C, avec un optimum de l'ordre de 25 à 30°C avec une humidité relative comprise entre 40% et 100%.

Fiche pratique en ligne : INRA

Facteurs favorisants :

- Vigne vigoureuse, entassement de végétation et forte épaisseur de rognage.

Modélisation (source IFV)

Situation de J-7 à J	Simulation de J à J+3
<p>Le risque potentiel a eu un niveau globalement fort sur la majeure partie du vignoble. Progressivement, au cours de la semaine passée, il s'est étendu petit à petit sur les dernières zones en situation de risque potentiel faible : le Libournais et quelques zones dans le Bergeracois, l'Entre Deux Mers et les Graves-Sauternais.</p> <p>Le modèle a enregistré un petit nombre de contaminations épidémiques clairsemées à travers le vignoble durant la semaine écoulée. La FTA moyenne est actuellement très faible : 0.06%.</p>	<p>Cette tendance se maintiendra les prochains jours.</p> <p>Cette semaine, de nouvelles contaminations sont prévues sur un nombre plus élevé de point de calcul dans différents secteurs viticoles. Une hausse un peu plus franche de la FTA sera observable : elle passera à 0.2%.</p>

Observations au vignoble :

Sur notre réseau, un témoin non traité situé sur le secteur du Libournais présente, depuis la semaine dernière, de faibles symptômes à la fois sur feuilles et sur inflorescences. Le foyer a peu évolué pour le moment.

 Consultez la fiche « [oïdium](#) » du Guide de l'Observateur

Evaluation du risque 2018 :

Dans les prochains jours, le modèle enregistre à nouveau des contaminations épidémiques, sur l'ensemble du vignoble, sous des pluies faibles. De plus, **le temps orageux annoncé sur les jours à venir va favoriser les conditions de développement du champignon. Soyez vigilant, la vigne entre dans une période sensible au niveau des inflorescences (boutons floraux séparées-Floraison).**

Situation globale :



▲ Contaminations épidémiques prévues

Ravageurs

• Cicadelles de la Flavescence dorée

Éléments de biologie (Cf. BSV n°6 du 15.05.18)

Cette cicadelle a pour principale caractéristique morphologique distinctive la présence de 2 taches noires sur l'extrémité de l'abdomen observables à tous les stades larvaires. Les larves mesurent de 1,5 à 5,5 mm, elles sont blanches à brunes avec l'âge et sont très vives (elles sautent dès qu'elles sont dérangées). Les adultes mesurent 5 à 6,5 mm et sont de couleur brune ocre.



Larve de cicadelle de la Flavescence dorée
(*Scaphoideus titanus*)



Larve de cicadelle verte
(*Empoasca vitis*)

(Crédit Photos : E.LAVEAU – CA33)

Observations

Les larves continuent à émerger et progresser dans le vignoble Girondin.

Traitements obligatoires

Le nouvel arrêté Flavescence dorée 2018 vient d'être publié.

Vous pouvez directement le consulter en cliquant sur le lien suivant, http://draaf.nouvelle-aquitaine.agriculture.gouv.fr/IMG/pdf/FD2018DATES_TRAITEMENTS_cle8157f1.pdf, et vous **rapprocher de votre GDON pour de plus amples informations.**

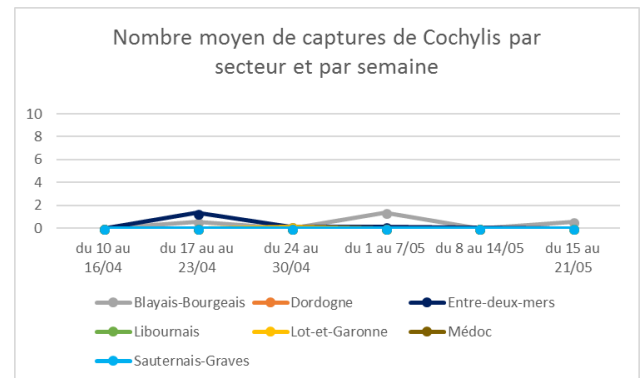
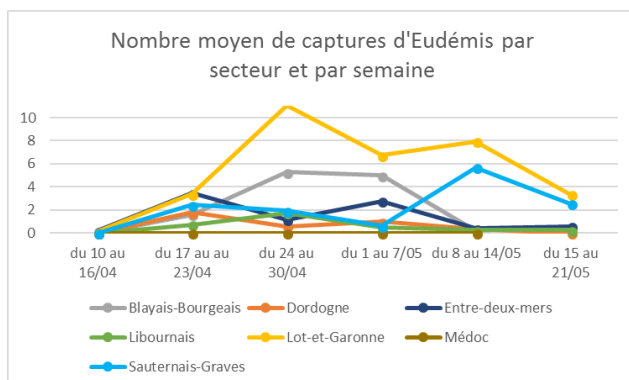
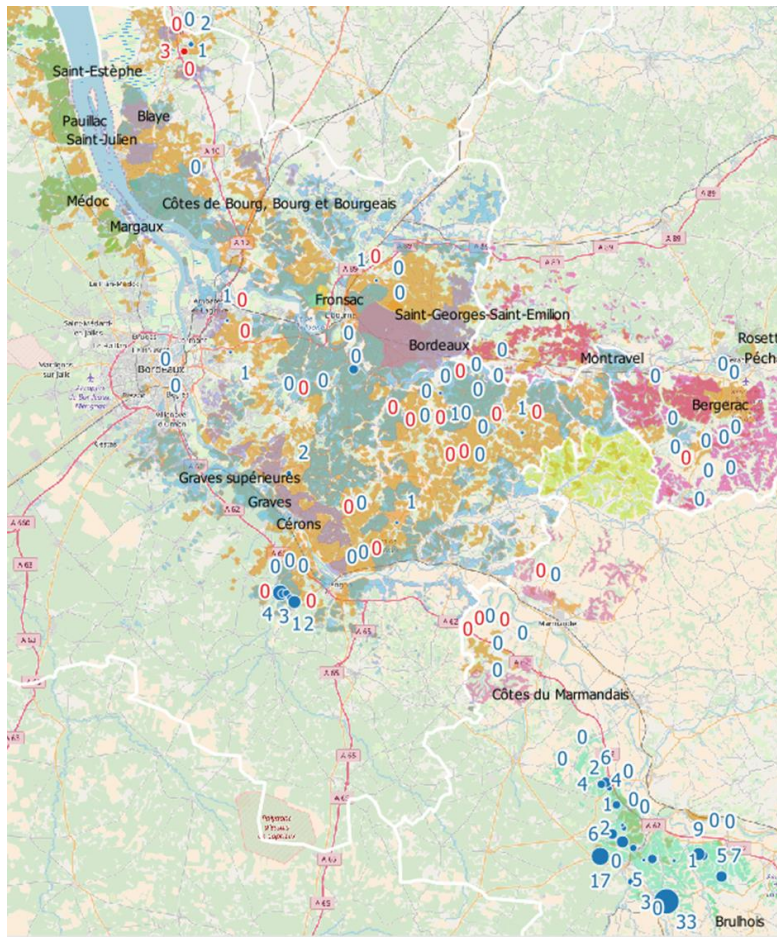
• Cicadelles vertes

Les populations de cicadelles vertes progressent doucement sur l'ensemble du vignoble. Les populations les plus importantes atteignent 53% de présence sur une parcelle hors réseau BSV.

• Vers de la grappe

Suivi des vols :

Carte des captures d'Eudémis (en bleu) et Cochylis (en rouge) du 16 au 22 mai réalisée par Anthony KEREBEL (FREDON)



Evolution des pièges par semaine

- Eudémis :

Le nombre de papillons capturés est quasi nul sur la majorité des vignobles à l'exception des secteurs du Lot-et-Garonne et du Sauternais-Graves.

- Cochylis :

Le vol est terminé sur l'ensemble du vignoble.

Au cours de cette première génération, les vols de papillons ont été très sensibles aux conditions météorologiques changeantes (températures, précipitations). Ceci explique l'étalement du vol et la difficulté à observer une tendance claire de la dynamique des vols (début, pic, fin). (Source : R. Rouzès, Entomo-Remedium).

A l'approche de la floraison, c'est la période de prédilection pour l'estimation des populations de tordeuses sur les parcelles en réalisant des comptages de glomérules. Les glomérules sont des amas de boutons floraux que les larves de tordeuses constituent avec des soies pour se fabriquer un abri avant leur métamorphose en chrysalide puis en papillon.

Voici les seuils indicatifs de risque qui peuvent être utilisés sur des comptages de glomérules en 1^{ère} génération :

- **Entre 0 et 5 glomérules pour 100 inflorescences : pas d'intervention en deuxième génération,**
- **Plus de 5 glomérules pour 100 inflorescences : intervention en deuxième génération à étudier** en tenant compte d'autres paramètres comme l'historique de la parcelle, la présence d'une lutte par confusion sexuelle sur la parcelle, la pression vers de grappe sur le secteur, les conditions climatiques lors du 2^{ème} vol...

Vous pouvez vous rapprocher d'un conseiller technique pour **adapter votre stratégie à chaque parcelle.**



[Eudémis : Fiche pratique en ligne INRA](#)



Glomérule

(Crédit Photos : E. LAVEAU-CA33)



[Cochylis : Fiche pratique en ligne INRA](#)

 **Consultez la fiche « [tordeuses](#) » du Guide de l'Observateur**

Observation :

Les toutes premières glomérules ont été observées sur les secteurs du Libournais, Sauternais et Monbazillac.

Méthodes alternatives

Les mises en place des diffuseurs de phéromones utilisés pour la confusion sexuelle doivent être effectuées avant le démarrage du 1^{er} vol.

Prochain bulletin : le mardi 29 mai

Les structures partenaires dans la réalisation des observations nécessaires à l'élaboration du Bulletin de santé du végétal Nouvelle-Aquitaine - Vigne / Edition Nord Aquitaine sont les suivantes : Adar de Castillon et de Ste Foy, Adar de Coutras, Adar des 2 Rives, Adar Haute Gironde, Adar de Langon, Adar du Médoc, Agrobio Gironde, Agrobio Périgord, Altema Madiran, BGD Conseils, Cave de Blasimon, Cave de Buzet, Cave de Crouseille, Cave du Marmandais, Cave de Monbazillac, Cave des Vignerons de Tutiac, Caves de Rauzan-Grangeneuve, Cave de Sauveterre, Cave de Sigoules, Cave du Tursan, Cave des Vignerons des Coteaux du Céou, Cave des Vignerons des Coteaux de l'Isle, CDA24, CDA33, CDA40, CDA64, Chrysope eurl, DAconseil, Euralis, Fredon Aquitaine, Gdon du Libournais, Grains d'Raisins, Groupe Isidore, IFV, INRA, Inovitis, Groupement d'Employeurs du Pays de l'Entre-Deux-Mers, SCA Alliance Aquitaine, Soufflet Vigne, SRA Cadillac, Syndicat des vins d'Irouleguy, Terres du Sud, Urabl Grézillac, Vignerons de Saint Pey Génissac, Vignobles André Lurton, Vitivista. Fermes du réseau DEPHY, Viticulteurs.

Ce bulletin est produit à partir d'observations ponctuelles réalisées sur un réseau de parcelles. S'il donne une tendance de la situation sanitaire régionale, celle-ci ne peut pas être transposée telle quelle à chacune des parcelles. La Chambre Régionale d'Agriculture Nouvelle-Aquitaine dégage donc toute responsabilité quant aux décisions prises par les agriculteurs pour la protection de leurs cultures. Celle-ci se décide sur la base des observations que chacun réalise sur ses parcelles et s'appuie le cas échéant sur les préconisations issues de bulletins techniques (la traçabilité des observations est nécessaire).

" Action pilotée par le Ministère chargé de l'agriculture et le Ministère de l'Ecologie, avec l'appui financier de l'Agence Française de Biodiversité, par les crédits issus de la redevance pour pollutions diffuses attribués au financement du plan Ecophyto ".