



**N°17**  
**27/07/2021**



**AGRICULTURES  
& TERRITOIRES**  
CHAMBRE D'AGRICULTURE  
NOUVELLE-AQUITAINE

#### Animateur filière

Marie-Hélène MARTIGNE  
Chambre d'agriculture  
de Gironde

mh.martigne@gironde.chambagri.fr

Suppléance :

Jean-Jacques CARRERE  
Chambre d'agriculture  
des Pyrénées-Atlantiques  
jj.carrere@pa.chambagri.fr

#### Directeur de publication

Luc SERVANT  
Président de la Chambre  
Régionale Nouvelle-Aquitaine  
Boulevard des Arcades  
87060 LIMOGES Cedex 2  
accueil@na.chambagri.fr

#### Supervision

DRAAF  
Service Régional  
de l'Alimentation  
Nouvelle-Aquitaine  
22 Rue des Pénitents Blancs  
87000 LIMOGES

Supervision site de Bordeaux

*Reproduction intégrale  
de ce bulletin autorisée.*

*Reproduction partielle autorisée  
avec la mention « extrait du  
bulletin de santé du végétal  
Nouvelle-Aquitaine Vigne  
Edition Sud Aquitaine  
N°17 du 27/07/21 »*



Edition **Sud Aquitaine**  
(Départements 40/64)

Bulletin disponible sur [bsv.na.chambagri.fr](https://bsv.na.chambagri.fr) et sur le site de la DRAAF [draaf.nouvelle-aquitaine.agriculture.gouv.fr/Bulletin-de-sante-du-vegetal](https://draaf.nouvelle-aquitaine.agriculture.gouv.fr/Bulletin-de-sante-du-vegetal)

Recevez le Bulletin de votre choix **GRATUITEMENT**  
en cliquant sur [Formulaire d'abonnement au BSV](#)

Consultez les [évènements agro-écologiques](#) près de chez vous !

## Ce qu'il faut retenir

### Phénologie

- **Stade moyen** : « L33 - Fermeture de la Grappe ».

### Données climatiques

- **Temps incertain et orageux annoncé.**

### Mildiou

- **Risque de contaminations toujours présent sur feuillage.**

### Black rot - Oïdium

- **Vigilance sur parcelles avec symptômes.**

### Vers de la grappe

**Réaliser vos comptages de perforations. En attente du 3<sup>e</sup> vol, changez vos capsules.**

### Flavescence dorée

- **Rappel traitement aduicticide** : à partir du 19/07 jusqu'au 29/08 - consultez les bulletins de votre GDON si vous êtes concernés.

Le bulletin de cette semaine est réalisé à partir des données d'observations du réseau de parcelles, complétées par des données « tour de plaine ».

La qualité des données du BSV dépend, en grande partie, de la qualité et de la taille du réseau d'observations du vignoble Aquitain. Participez, vous aussi, tout au long de la saison à l'amélioration du réseau d'observations du BSV en multipliant vos signalements (maladies, ravageurs, évènements climatiques...) sur le site [Web Alerte Vigne](#)

## Données météorologiques de la semaine passée

### • Températures

Sur la semaine passée, le temps chaud et estival, avec une forte hygrométrie, s'est poursuivi jusqu'au 22/07. La température moyenne observée en Sud Aquitaine a, de nouveau, gagné 3°C. Elle était de 22,2°C (entre 21,3°C à St Etienne de Baigorry (64) et 23,5°C à Ognoas (40)). Les températures moyennes minimales, les plus basses ont été enregistrées à St Etienne de Baigorry (64), 17,2°C (17,9°C en moyenne sur le Sud Aquitaine). Les températures moyennes maximales les plus élevées ont été enregistrées à Ognoas (40), 30,4°C (28,5°C en moyenne sur le Sud Aquitaine).

### • Pluviométrie

Le temps est resté peu pluvieux. En effet, sur notre réseau de stations, la pluviométrie moyenne enregistrée a été de 1 mm sur la semaine passée. Le maximum a été relevé à Jurançon (64) avec 3,4 mm.

## Etat général du vignoble

### • Stades phénologiques

La pousse de la vigne a continué à être très active, sur la semaine passée, avec la réserve utile dans les sols satisfaisante et les fortes chaleurs. Le stade moyen observé en Sud Aquitaine est toujours : « L33 - Fermeture de la grappe ».



L33-Fermeture complète

Majorité des parcelles

## Maladies fongiques

### • Mildiou

Modélisation (source IFV) réalisée le 26/07/2021 (J)

Les simulations sont établies à partir de 3 hypothèses météorologiques dont les hauteurs moyennes de pluie (en mm) journalières sont réparties de la façon suivante :

Hypothèse météorologique	J	J+1	J+2	J+3	Cumul de pluie (en mm)
H1	0.0	0.5	1.1	0.2	1.7
H2	0.0	7.5	3.7	1.1	12.3
H3	2.1	17.6	8.6	4.1	32.5

Les températures seront plus ou moins stables : les minimales oscilleront entre 14 et 15°C et les maximales entre 23 et 25°C.

Les deux hypothèses météorologiques H1 et H3 n'ont que 10 % de chance d'être dépassées et constituent une limite à la zone d'incertitude due à la prévision météorologique.

Situation de J-7 à J	Simulation de J à J+3
<p>Le modèle a indiqué durant toute la semaine un risque potentiel en baisse. Cette tendance a été suffisamment marquée dans le Tursannais, le Madirannais et l'Irouléguy pour que son niveau soit devenu progressivement modéré. Ailleurs, le risque potentiel ne s'est pas assez affaibli et reste encore actuellement très fort.</p> <p>Les conditions météorologiques un peu pluvieuses en fin de semaine dernière, ont permis la génération de nouvelles contaminations qui s'est traduite par une hausse de la FTA de + 0.2 point.</p>	<p>Ces prochains jours, la tendance observée jusqu'à maintenant continuera de diminuer pour les deux hypothèses météorologiques les moins pluvieuses. En cas d'un scénario plus arrosé (H3), le modèle prévoit un retour à un risque potentiel fort sur tout le territoire Sud de l'Aquitaine.</p> <p>D'après le modèle, des pluies d'au moins 3mm sont nécessaires pour initier de nouvelles contaminations. La FTA gagnera 10 points en cas d'évolution météorologique proche de H2.</p>

### FTA : Fréquence Théorique d'Attaque

#### Observation :

Sur notre réseau :

- 100 % des TNT sont touchés sur feuilles et 75 % sur grappes. 36 % des feuilles sont atteintes (+4 % en 1 semaine) et l'intensité d'attaque moyenne est, quant à elle, toujours de 7 %. 42 % des grappes sont touchées (+6 %) en moyenne et l'intensité d'attaque est toujours de 8 %.
- sur les parcelles de référence, il y a une légère évolution des symptômes sur feuille et sur grappe. 7 % des feuilles (+3 %) sont en moyenne touchés avec une intensité d'attaque de 2,5 % et 4 % des grappes (+2 %) sont atteintes sur quelques baies.

**Hors réseau BSV**, le développement du mildiou se poursuit, surtout sur les parcelles présentant déjà des symptômes. Les attaques sont principalement sur les nouvelles feuilles mais aussi sur les grappes (avec des intensités d'attaques plus faibles, pour le moment). (Source Syndicat des vins d'Irouléguy).



**Rot brun sur grappe**  
© JJ CARRERE-CA64

## Evaluation du risque 2021 :

De nouveaux symptômes sur jeunes feuilles et sur grappe ont continué à s'extérioriser sur la semaine passée. A noter que la progression du rot brun est toujours observée principalement sur les parcelles présentant déjà des symptômes. Comme nous vous l'avions évoqué, cette nouvelle sortie correspondrait aux pluies de fin juin/début juillet.

Compte-tenu l'hygrométrie ambiante élevée enregistrée sur ces derniers jours et qui semble se poursuivre sur les prochains, les taches observées au vignoble sont très actives et sporulantes. **Restez vigilants à de nouveaux repiquages.**

Un temps incertain et orageux est annoncé pour les prochains jours. **A confirmer.**

**Le modèle enregistre des nouvelles contaminations sous des pluies dès 3 mm.**

**Parcelle sans ou avec peu de symptômes sur feuille :**



**Risque moyen de contaminations sur jeunes feuilles sous toutes pluies > 3 mm**

**Parcelle avec symptômes (réguliers et actifs) sur feuilles :**



**Risque très fort aux repiquages dû à l'hygrométrie ambiante et aux rosées matinales et aux contaminations sous toutes pluies à venir**

 Consultez la fiche « [mildiou](#) » du Guide de l'Observateur

## • Black-rot

### Rappel des éléments de biologie

**Contamination primaire :** les ascospores ont une capacité de germination différente en fonction de l'humidité relative et de la température :

- 10°C : 24 h d'humectation nécessaires
- 13°C – 24°C : 7 – 12 h d'humectation
- 27°C : 6 h d'humectation
- 32°C et plus : pas de contamination

**Le feuillage de la vigne est réceptif de la sortie des premières feuilles à quelques jours après la floraison. Et les grappes sont sensibles à début nouaison jusqu'à véraison.**

### Modélisation (source IFV)

Situation de J-7 à J	Simulation de J à J+3
Le modèle n'a signalé aucune évolution du risque potentiel au cours de la semaine passée. Il est resté très fort sur la totalité du territoire.	Ces prochains jours, le niveau du risque potentiel restera inchangé pour les deux hypothèses météorologiques les moins pluvieuses. Pour une évolution plus arrosée comme H3, une légère baisse du risque potentiel s'opérera dans l'Est de l'Irouléguy.
D'après le modèle, aucune contamination épidémique ne s'est produite avec les faibles pluies enregistrées.	Le modèle n'envisage qu'une très faible augmentation des contaminations pour des pluies quotidiennes d'au moins 3 mm. Pour le scénario météorologique le plus probable, une hausse de la FTA de +0.5 point est annoncée.

**FTA : Fréquence Théorique d'Attaque**

## Observation :

Hors réseau BSV, des dégâts de Black rot sont visibles sur grappes, notamment sur les parcelles qui ont présenté des taches sur feuilles. (Source Syndicat des vins d'Irouléguay).

### Evaluation du risque 2021 :

Peu de nouveaux symptômes sur grappes ont été observés cette semaine hormis ponctuellement sur parcelles présentant déjà des symptômes. **Les symptômes sur grappe semblent, de manière générale, stabilisés. Rappel, le stade de fin de sensibilité est la véraison enclenchée.**

Un temps incertain et orageux est annoncé pour les prochains jours. **A confirmer.**

Le modèle détecte toujours de faibles contaminations sous des pluies > 3 mm.

#### • Situation globale - Parcelles saines (après contrôle de l'état sanitaire) :



Risque nul de contaminations

#### • Parcelles présentant des symptômes sur grappes/feuilles et parcelle à historique - véraison non enclenchée :



Risque favorable à de faibles contaminations en cas de pluies > 3 mm

Consultez la fiche « [black rot](#) » du Guide de l'Observateur

## • Oïdium

Ce champignon ne nécessite pas d'eau liquide pour germer et se développer, cependant il requiert une hygrométrie élevée et une faible luminosité. Les pluies fines sont favorables à l'oïdium tandis que les pluies fortes le lessivent.

Les spores germent en conditions naturelles à des températures comprises entre 4°C et 35-40°C, avec un optimum de l'ordre de 25 à 30°C avec une humidité relative comprise entre 40 % et 100 %.

### Facteurs favorisants :

- Vigne vigoureuse, entassement de végétation et forte épaisseur de rognage.

## Modélisation (source IFV)

Situation de J-7 à J	Simulation de J à J+3
<p>Le modèle a indiqué un renforcement du risque potentiel qui a été assez marqué sur l'Irouléguay, le Madirannais et le Tursannais pour passer en partie ces secteurs à un niveau fort.</p> <p>Quelques nouvelles contaminations épidémiques sont enregistrées la semaine dernière par le modèle. La FTA a faiblement progressé de 0.3 point en moyenne.</p>	<p>Cette tendance persistera pour les jours à venir et s'étendra à la totalité du vignoble pour les deux scénarii les plus secs. En cas de retour de pluies plus régulières et similaires à H3, le modèle annonce un nouvel affaiblissement du risque potentiel traduisant ainsi un milieu peu réceptif à l'oïdium.</p> <p>Le modèle annonce également des contaminations épidémiques dès 3 mm de pluie. La FTA augmentera pour l'hypothèse météorologique la plus probable H2 de +8.5 points.</p>

**FTA : Fréquence Théorique d'Attaque**

### Observation :

De faibles nouveaux symptômes sur grappe ont été signalés sur un TNT non atteint et une légère progression a été observée sur un autre déjà atteint.

Hors réseau BSV, de nouveaux symptômes ont été remontés sur une parcelle (Source Syndicat des vins d'Irouléguay).



Symptômes sur grappe © JJ. CARRERE - CA64

#### **Evaluation du risque 2021 :**

Une faible progression est observée essentiellement sur des parcelles sensibles présentant déjà des symptômes.

Les conditions climatiques à venir (lourd, couvert et faible pluie) peuvent être encore favorables au développement et à la progression du champignon, sur grappes touchées. En effet, elles se trouvent toujours à **une période très sensible, jusqu'à mi-véraison sur les grappes atteintes.**

De nouvelles contaminations pourraient être enregistrées en cas de pluie > 3 mm.

#### **Parcelle sans symptôme et après observation :**



#### **Parcelle présentant des symptômes :**



 **Consultez la fiche « [oïdium](#) » du Guide de l'Observateur**

#### **Méthodes alternatives :**

- Limitez la vigueur des vignes,
- Privilégiez les modes de conduite favorisant l'aération de la vigne : palissage soigné, bonne répartition des grappes, prévoir effeuillage (coté soleil levant).

## • Pourriture grise

A ce jour, aucun symptôme ne nous a été signalé.

**Voici les conclusions de la note de réceptivité des baies de raisin 2021** (disponible sur le site du CIVB) **rédigée par l'INRA :**

« Le PRB en 2021 indique une sensibilité pelliculaire marquée de la baie au *Botrytis* au vu de l'ensemble des derniers millésimes considérés. De façon complémentaire, l'indicateur de risque "NDVI-Bot" montrant une vigueur/porosité précoce de la vigne, amène également à être particulièrement vigilant sur le risque épidémique potentiel pour ce millésime 2021. Précisons que cette analyse concerne et s'applique à des parcelles n'ayant pas subi de dégâts de gel en début de saison.

Les conseils usuels de prophylaxie, ayant toujours montré leur très bonne efficacité, sont donc particulièrement à mettre en œuvre cette année si possible. Notons que quelques symptômes précoces sur grappes vertes ont déjà pu être observés dans notre région, notamment sur certains cépages blancs des plus sensibles au *Botrytis*. Le risque parcellaire au *Botrytis* est accru par les facteurs suivants : cépage plus sensible et/ou forte vigueur conférée du porte-greffe, contexte agronomique et historique (p.ex. proximité d'une zone humide), vigueur et croissance végétative marquées, charge importante avec entassement, forte compacité des grappes. Citons, comme pratiques prophylactiques très recommandées notamment donc en 2021 : l'effeuillage partiel (que sur la face du rang exposée au soleil levant ou au nord), toute opération en vert permettant une aération effective dans la zone fructifère et la limitation des entassements des grappes, et une protection efficace contre les générations estivales de tordeuses de la grappe.

Enfin, de façon essentielle, tout indicateur précoce du risque *Botrytis*, tels ces indicateurs PRB et "NDVI-Bot", reste inféodé aux conditions climatiques de post-véraison qui conditionnent fondamentalement le développement épidémique de ce champignon pathogène sur les baies en maturation.

☞ **Au final, les conditions climatiques en post-véraison conditionneront le développement du champignon lors de la maturation.**



**Méthodes alternatives. Des produits de biocontrôle existent :** Les produits de biocontrôle sont listés dans la dernière note de l'IFV consultable en cliquant sur ce lien : [liste des produits de biocontrôle](#)

## Ravageurs

### • Cicadelles vertes

Sur cette semaine passée, une augmentation du nombre de larves est observée avec localement des dépassements sur des parcelles à historique jusqu'à 70 larves pour 100 feuilles. Les symptômes de rougissement peuvent être observés en périphérie des feuilles, en particulier sur les parcelles présentant une population élevée.

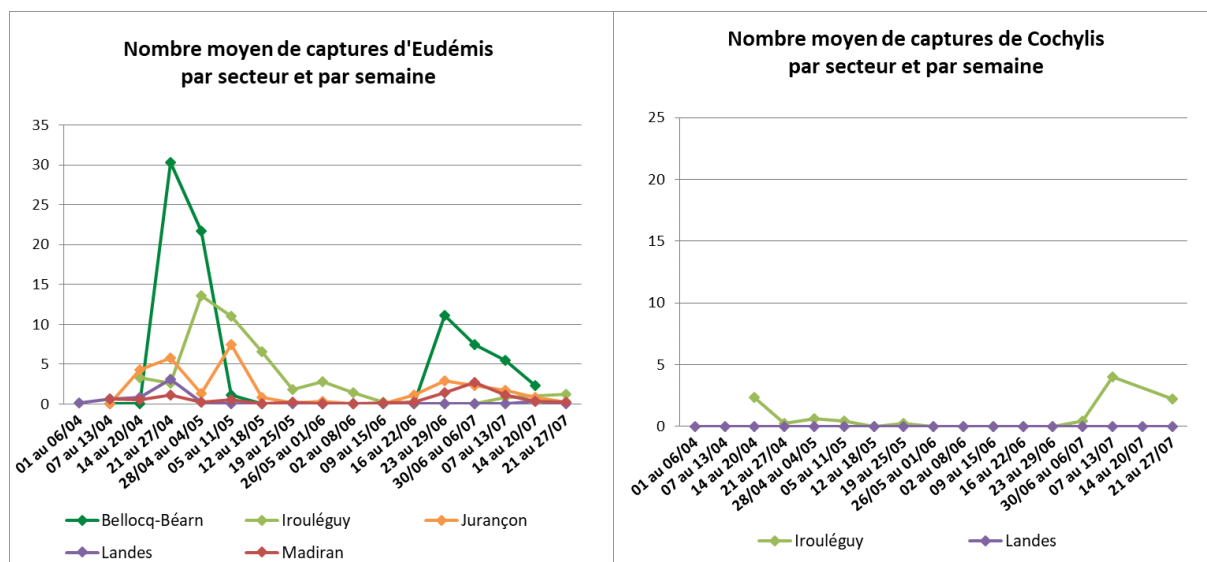
☛ Réaliser un comptage sur vos parcelles sensibles.

**Pour la 2<sup>e</sup> génération, le seuil indicatif de risque est entre 50-100 larves pour 100 feuilles (en fonction du cépage et de la sensibilité de la parcelle).**

### • Vers de la grappe

Les réseaux de piégeage sexuel sont mis en place sur le Sud Aquitaine. Les relevés de pièges permettent de suivre la dynamique du vol des tordeuses. Ceci nous indiquera les périodes pour aller réaliser les observations sur le terrain (pontes, dégâts) qui permettront d'estimer le niveau pression de ce ravageur.

## Suivi des vols : *Graphiques réalisés par Chloé LE MOING (FREDON Nouvelle-Aquitaine)*



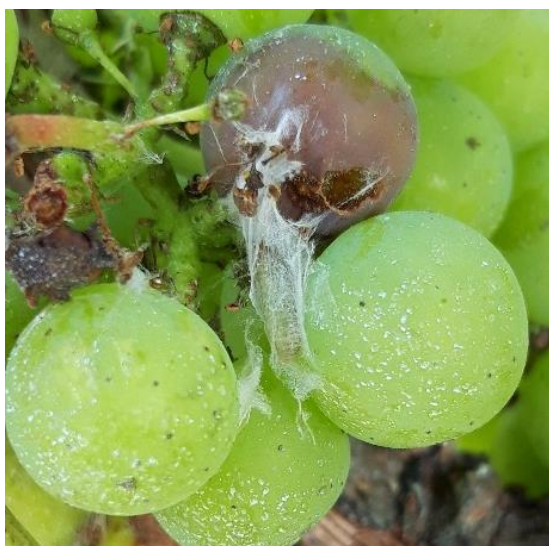
**Eudémis** : quelques captures ont été enregistrées sur Irouléguay, Jurançon, et Madiran.

**Cochylis** : sur le vignoble d'Irouléguay, il a été également observé quelques captures.

👉 **Changez vos capsules au cours de la semaine prochaine en anticipation du 3<sup>e</sup> vol.**

### Observation :

Quelques perforations ont été observées sur le vignoble d'Irouléguay. (Source Syndicat des vins d'Irouléguay).



**Perforations (à gauche) et une chenille d'Eudémis (à droite) dans le Nord Aquitaine**  
© N. POPPE - PHLOEME



☛ **Restez donc vigilant et réalisez des comptages de perforations sur vos parcelles pour être le plus pertinent possible et ainsi évaluer la pression sur votre vignoble.**

***Pour information, les seuils indicatifs de risque qui peuvent être utilisés sur les comptages de perforations de tordeuses sont les suivants :***

- Entre 0 et 10 perforations ou 3 foyers de perforations pour 100 grappes : pas d'intervention insecticide en troisième génération,
- Plus de 10 perforations ou 3 foyers de perforations pour 100 grappes : intervention en troisième génération à étudier selon l'historique parcellaire.

**Prochain bulletin : le mardi 3 août**

**Les structures partenaires dans la réalisation des observations nécessaires à l'élaboration du Bulletin de santé du végétal Nouvelle-Aquitaine - Vigne / Edition Sud Aquitaine sont les suivantes :** Altema Madiran, BLE Civam Bio Pays-Basque, Cave de Crouseille, Cave du Tursan, CDA40, CDA64, FDSEA 64, Fredon Nouvelle-Aquitaine, Société Gong-Eco, IFV, INRA, SCA Vignerons du Madiran, Syndicat des vins d'Irouleguy, Viticulteurs.

*Ce bulletin est produit à partir d'observations ponctuelles réalisées sur un réseau de parcelles. S'il donne une tendance de la situation sanitaire régionale, celle-ci ne peut pas être transposée telle quelle à chacune des parcelles. La Chambre Régionale d'Agriculture Nouvelle-Aquitaine dégage donc toute responsabilité quant aux décisions prises par les agriculteurs pour la protection de leurs cultures. Celle-ci se décide sur la base des observations que chacun réalise sur ses parcelles et s'appuie le cas échéant sur les préconisations issues de bulletins techniques (la traçabilité des observations est nécessaire).*

*" Action du plan Ecophyto piloté par les ministères en charge de l'agriculture, de l'écologie, de la santé et de la recherche, avec l'appui technique et financier de l'Office français de la Biodiversité ".*