



N°20
06/08/2019



Animateur filière

Marie-Hélène MARTIGNE
Chambre d'agriculture
de Gironde

mh.martigne@gironde.chambagri.fr

Suppléance :

François BALLOUHEY
Chambre d'agriculture
de Dordogne

Francois.ballouhey@dordogne.chambagri.fr

Directeur de publication

Dominique GRACIET
Président de la Chambre
Régionale Nouvelle-Aquitaine
Boulevard des Arcades
87060 LIMOGES Cedex 2
accueil@na.chambagri.fr

Supervision

DRAAF
Service Régional
de l'Alimentation
Nouvelle-Aquitaine
22 Rue des Pénitents Blancs
87000 LIMOGES

Supervision site de Bordeaux

Reproduction intégrale
de ce bulletin autorisée.

Reproduction partielle autorisée
avec la mention « extrait du
bulletin de santé du végétal
Nouvelle-Aquitaine Vigne /
Edition Nord Aquitaine
N°20 du 06/08/19 »



Edition **Nord Aquitaine**
(Départements 24/33/47)

Bulletin disponible sur bsv.na.chambagri.fr et sur le site de la DRAAF
draaf.nouvelle-aquitaine.agriculture.gouv.fr/Bulletin-de-sante-du-vegetal

Recevez le Bulletin de votre choix **GRATUITEMENT**
en cliquant sur [Formulaire d'abonnement au BSV](#)

Consultez les **événements agro-écologiques** près de chez vous !

Ce qu'il faut retenir

Phénologie

- Stade moyen entre « **L34 - 1^{ères} baies vérées** » et « **M35 - Début véraison** ».

Prévisions météorologiques

- **Temps instable pour les jours à venir.**

Mildiou

- **Risque de contaminations possibles sur feuilles en cas de pluies.**

Oïdium

- **Conditions favorables sur parcelles avec symptômes.**

Vers de la grappe

Début du vol de 3^e génération amorcé sur certains secteurs : Graves-Sauternais et quelques secteurs précoces du Libournais.

Cicadelles vertes

- **Population de larves faibles - Quelques symptômes de grillures observés.**

Cicadelles de la Flavescence dorée

- **Suivre les bulletins des GDON.**

Le bulletin de cette semaine est réalisé à partir des données d'observations du réseau de parcelles, complétées par des données « tour de plaine ».

La qualité des données du BSV dépend, en grande partie, de la qualité et de la taille du réseau d'observations du vignoble Aquitain. Participez, vous aussi, tout au long de la saison à l'amélioration du réseau d'observations du BSV en multipliant vos signalements (maladies, ravageurs, événements climatiques...) sur le site [Web Alerte Vigne](#) ou sur l'[application smartphone Web Alerte Vigne](#)

Données météorologiques de la semaine passée

• Températures

Les températures sont bien redescendues en une semaine. Elles sont devenues même un peu fraîches pour la saison, particulièrement durant les matinées.

La température moyenne observée en nord Aquitaine a perdu 4°C par rapport à la semaine précédente, soit 20,5°C (entre 19,4°C à Boisse (24) et 21,4°C à Ste Livrade (47)). Les températures moyennes minimales les plus basses ont été enregistrées à Boisse (24), 11,9°C (14°C en moyenne sur le nord Aquitaine), et les températures moyennes maximales les plus élevées ont été enregistrées à Cestas (33), 28,4°C (27,5°C en moyenne sur le nord Aquitaine).

• Pluviométries

Durant la semaine passée, un épisode orageux a été enregistré le jeudi 1/08, plus particulièrement dans le sud Gironde et le Lot-et-Garonne. Sur nos stations référencées, le plus fort cumul a été alors enregistré à Becquin avec 19,4 mm. Le cumul moyen enregistré sur le nord Aquitaine est de 6,4 mm.

Etat général du vignoble

• Stades phénologiques

Finalement, la véraison est enclenchée mais reste encore timide et lente à se mettre en place. Elle est assez hétérogène selon le secteur, le type de sol (graves), la topographie (coteaux), et la vigueur de la vigne. En effet, sur les parcelles vigoureuses dont la croissance est repartie, l'enclenchement de la véraison se fait plus difficilement. A l'inverse, sur les parcelles dont l'arrêt de croissance est marqué, la véraison s'est accélérée et atteint parfois la mi-véraison. Les rameaux aoûtés sont, de nouveau, signalés mais restent encore rares pour la saison.



L33-Fermeture



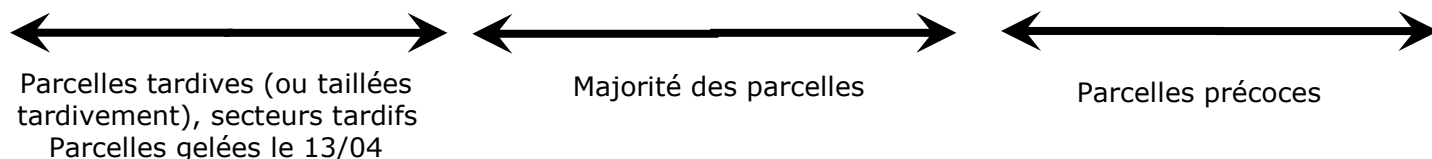
L34-1^{ères} baies vérées



M35-Début véraison



M36- Mi-véraison



Concernant les parcelles gelées le 13/04 et/ou le 5-6/05, le stade moyen des grappes est « L33 - Fermeture de la grappe ».

Maladies fongiques

• Mildiou

Rappel des éléments de biologie

Les conditions nécessaires pour les contaminations de mildiou sont les suivantes :

- Températures moyennes supérieures à 11°C,
- Pluviométrie suffisante.

Méthodes alternatives :

- Éliminez les pampres qui sont plus particulièrement sensibles aux contaminations primaires de par leur proximité avec le sol (surtout en début de saison).
- Limiter la vigueur des vignes au potentiel de récolte nécessaire et suffisant aux objectifs de production.
- Réduire l'humidité des parcelles (enherbement maîtrisé, gérer les couverts semés, drainage, combler les mouillères...).

Modélisation (source IFV)

Les simulations sont établies à partir d'hypothèses météorologiques avec des hauteurs moyennes de pluie suivantes :

- H1 : 0.3 mm soit un cumul de 0.3 mm
- H2 (la plus probable) : 0.5 mm et 3.8 mm soit un cumul de 4.4 mm
- H3 : 0.3 mm, 2.8 mm, 12.5 mm et 3.8 mm soit un cumul de 19.4 mm

Les températures seront en hausse en dehors des jours de fortes pluies. Les minimales passeront de 16 à 19°C et les maximales de 29 à 35°C. Au cours des jours les plus arrosés, les températures perdront 2 à 3°C.

Les deux hypothèses météorologiques H1 et H3 n'ont que 10 % de chance d'être dépassées et constituent une limite à la zone d'incertitude due à la prévision météorologique.

Situation de J-7 à J	Simulation de J à J+3
<p>Les conditions pluvieuses de la semaine dernière ont été favorables au mildiou. L'EPI a continué d'augmenter sur l'ensemble des points de simulation. Les dernières zones aux risques potentiels plus faibles situées essentiellement dans le Bourgeais-Blayais, les Graves-Sauternais, les Côtes du Marmandais et le vignoble de Buzet ont vu leur surface se réduire peu à peu au profit de la classe de risque la plus forte.</p> <p>Suite aux précipitations de la semaine dernière, de nouvelles contaminations épidémiques ont été enregistrées. Le modèle a indiqué une augmentation moyenne de la FTA de +1.7 points. Une progression plus marquée est observable sur l'Entre Deux Mers qui a gagné +3 à +4 points.</p>	<p>Cette tendance restera inchangée quel que soit le scénario prévu. La quasi-totalité du territoire Nord Aquitaine connaîtra un risque potentiel très fort.</p> <p>Pour une évolution météorologique voisine de l'hypothèse la plus probable H2, la FTA connaîtra une nouvelle hausse de +3 points. Le Nord Médoc et l'Entre Deux Mers auront une progression plus forte (+4 à +5 points). En cas de dégradation du temps avec des pluies plus abondantes et proches de H3, le modèle envisage des hausses nettement plus élevées et voisines de +7 points.</p> <p>Nous vous rappelons que des contaminations secondaires sont possibles également par des durées d'humectation du végétal plus long et à de fortes hygrométries nocturnes et matinales. Ces deux critères météorologiques ne sont pas pris en compte dans les simulations faites par le modèle.</p>

Observation :

Dans l'ensemble, **quelques nouvelles tâches sont observées sur le haut du feuillage et particulièrement sur les jeunes feuilles.** Ces nouveaux symptômes sont observés en partie sur les **vignes vigoureuses encore poussantes, situées en zone humide, et/ou présentant déjà des taches.**

Sur quelques rares parcelles traitées et plus particulièrement sur les témoins non traités, **le mildiou sous forme mosaïque** commence à être **observé depuis quelques semaines** sur les vieilles feuilles et à **s'installer depuis cette semaine sur les jeunes feuilles suite aux pluies du 25 au 27/07.**

Vous pouvez nous retourner vos observations via le site [Web Alerte Vigne](#) ou l'application smartphone [Web Alerte Vigne](#)

 **Consultez la fiche « [mildiou](#) » du Guide de l'Observateur**

Evaluation du risque 2019 :

Le vignoble est, dans l'ensemble, toujours sain. Les nouveaux symptômes observés sur le feuillage restent toujours limités sur les parcelles traitées. Le Mildiou sous forme mosaïque (symptôme de fin de saison) se fait encore rare pour le moment mais pourra prendre de l'ampleur sous les nouvelles pluies, si le temps humide et/orageux se poursuit.

Rappelons que les grappes deviennent de moins en moins sensibles à la véraison.

☛ Surveillez l'évolution de l'état du feuillage de votre vignoble.

Les contaminations issues des pluies orageuses, enregistrées sur la période du 25 au 27/07, commencent à s'extérioriser sur feuilles, et en particulier sur les jeunes feuilles sensibles au Mildiou, situé sur le haut du feuillage et les entre-cœurs.

De plus, il ne faut pas oublier les plantations de 1 et 2 ans qui restent sensibles jusqu'à l'aoutement.

Les contaminations issues des pluies du 1/08 ainsi que celle enregistrées aujourd'hui sur certains secteurs devraient s'exprimer à partir de cette fin de semaine.

Le modèle enregistre des nouvelles contaminations sous des pluies > de 3 mm.

A partir d'aujourd'hui, le temps reste perturbé avec des risques d'averses/orages annoncés

• Parcelle saine :



Risque de contamination en cas de pluies :

- sur le feuillage, en particulier, sur jeunes pousses*
- sur les jeunes plantations

**peuvent être éliminées par le rognage si contaminations*

• Parcelles avec symptômes (réguliers et actifs) sur feuilles :



Risque très favorable aux repiquages dû à l'hygrométrie ambiante et aux rosées matinales et aux contaminations sous toutes pluies à venir



Taches de Mildiou face supérieure

© N.POPPE - Ets TOUZAN

• Black-rot

Rappel des éléments de biologie (Cf. BSV du 14/05/19)

Le black-rot a besoin de pluies fréquentes et durables et de températures comprises entre 9°C et au maximum 32°C, son optimum se situant autour de 26°C.

Facteurs favorisants :

- Présence de baies contaminées momifiées (grappillons non récoltés, restés accrochés au palissage, ou tombés sur le sol) sur la parcelle. Proximité d'une parcelle abandonnée et contaminée.
- Humidité stagnante sur les parcelles.

Fiche pratique en ligne : INRA

Méthodes alternatives :

- Eliminez les baies momifiées (grappillons non récoltés, restés accrochés au palissage) lors de la taille ou du pliage.
- Réduire l'humidité des parcelles (enherbement maîtrisé, drainage, combler les mouillères...).

Modélisation (source IFV)

Situation de J-7 à J	Simulation de J à J+3
D'après le modèle, l'EPI et le risque potentiel n'ont pas évolué. Le Médoc, le Nord du Blayais et l'extrême Ouest de l'Entre Deux Mers ont conservé des zones aux risques potentiels plus faibles. Ailleurs, son niveau est resté très fort. Le modèle a signalé de nouvelles contaminations qui ont entraîné une hausse de la FTA de +0.9 point.	Aucun changement de situation n'est prévu sauf en cas de pluies plus abondantes et décrites dans l'hypothèse H3. Dans ce cas, il s'opèrera une baisse et un changement de classe de risque potentiel dans l'extrême Ouest de l'Entre Deux Mers, et le Nord des secteurs du Médoc et du Blayais. Ces prochains jours, la progression restera encore très faible +0.7 point pour H2. En cas de pluies plus fortes (H3), sa hausse sera de +1.4 points.

FTA : Fréquence Théorique d'Attaque

Observation :

Sur les rares parcelles présentant des symptômes sur feuille et/ou sur grappe, les dégâts n'ont toujours pas évolué et restent très limités.

Vous pouvez nous retourner vos observations via le site [Web Alerte Vigne](#) ou l'application smartphone [Web Alerte Vigne](#)

Consultez la fiche « [black-rot](#) » du Guide de l'Observateur

Evaluation du risque 2019 :

Le vignoble reste, dans l'ensemble, très sain. En cas de pluie, de faibles contaminations épidémiques pourront toujours se produire.

• **Situation globale - Parcelles saines (après contrôle de l'état sanitaire) :**



• **Parcelles présentant des symptômes réguliers sur grappes, et véraison non enclenchée :**



• Oïdium

Rappel des éléments de biologie (Cf. BSV du 14/05/19)

Ce champignon ne nécessite pas d'eau liquide pour germer et se développer, cependant il requiert une hygrométrie élevée et une faible luminosité. Les pluies fines sont favorables à l'oïdium tandis que les pluies fortes les lessivent. Les spores germent en conditions naturelles à des températures comprises entre 4°C et 35-40°C, avec un optimum de l'ordre de 25 à 30°C avec une humidité relative comprise entre 40 % et 100 %.

[Fiche pratique en ligne : INRA](#)

Facteurs favorisants :

Vigne vigoureuse, entassement de végétation et forte épaisseur de rognage.

Méthodes alternatives :

- Limitez la vigueur des vignes,
- Privilégiez les conduites favorisant l'aération de la vigne : palissage soigné, bonne répartition des grappes. Effeillage côté soleil levant.
- Soignez les relevages.

Modélisation (source IFV)

Situation de J-7 à J	Simulation de J à J+3
<p>Le risque potentiel s'est affaibli ces deux précédentes semaines, et cette tendance s'est maintenue jusqu'à aujourd'hui. Actuellement, il reste encore fort essentiellement sur le Bourgeais-Blayais et les Graves-Sauternais. Ailleurs, son niveau est majoritairement très faible.</p> <p>Le modèle a indiqué une nouvelle hausse de la FTA. Elle a gagné +2.7 points.</p>	<p>Ces prochains jours, cette baisse continuera quel que soit le scénario envisagé.</p> <p>Le modèle prévoit une hausse presque identique à la semaine dernière en cas de prévision météorologique proche de H2. Pour des précipitations plus abondantes (H3), l'augmentation pourra gagner +6 points.</p>

FTA : Fréquence Théorique d'Attaque

Observation :

Concernant notre réseau BSV (témoin non traité - TNT et parcelle de référence traitée) et hors réseau, sur certaines parcelles présentant déjà des symptômes sur feuilles et sur grappes, il a été observé une sortie de nouvelles taches sur feuilles et plus rarement des nouveaux symptômes sur grappes.

A noter que sur un TNT situé dans le blayais où les tous premiers symptômes d'oïdium n'ont été observés que la semaine dernière, il nous a été signalé, cette semaine, une forte progression sur le feuillage (40 % du feuillage atteints avec une intensité d'attaque moyen de 10 %).

 **Consultez la fiche « [oïdium](#) » du Guide de l'Observateur**



Symptômes sur feuilles

© M. ROUSSET - CA33

Evaluation du risque 2019 :

Les symptômes restent toujours limités aux parcelles déjà atteintes sur feuilles et sur grappes, et ont pu évoluer parfois de manière exponentielle cette semaine.

Les conditions climatiques (orageuses), restent très favorables au développement du champignon **sur les parcelles présentant des symptômes sur grappe**. Ces dernières seront **sensibles jusqu'à mi-véraison**.

Rappel : privilégiez les effeuillages (côté soleil levant) pour créer un micro climat défavorable au champignon et freiner sa progression sur les parcelles présentant des symptômes sur grappe.

↪ **Vérifier l'état sanitaire de votre vignoble (en particulier sur grappe) pour évaluer le niveau de pression.**

• Parcelles saines (après contrôle de l'état sanitaire) :



• Parcelles présentant des symptômes sur grappes et stade mi-véraison non atteint :



• Pourriture grise

Des symptômes de botrytis, parfois réguliers, nous ont été signalés depuis la semaine dernière. Ces symptômes sont observés sur les parcelles présentant des foyers de perforations issues de la 2^e génération d'Eudémis, des micro-blessures ou des débris végétaux (Cf. photo ci-dessous). Les différents épisodes pluvieux enregistrés entre le 25/07 et le 27/07, avec des hauteurs de pluies parfois très importantes ont été favorables au développement du champignon.

Sur certains cépages blancs, il a été observé la semaine dernière jusqu'à 30 à 50% de grappes touchées avec une intensité d'attaque de 2 à 5 %. (Source Ets TOUZAN).



Botrytis sur baies provoquées par des débris végétaux (pièces florales, feuilles...)

© S. ARIBAUD -DA conseil

Rappel : voici les conclusions de la note de réceptivité des baies de raisin 2019 (disponible sur le site du CIVB) **rédigée par l'INRA :**

« Le PRB (Potentiel de Réceptivité des baies au Botrytis) en 2019 indique une sensibilité pelliculaire de la baie au *Botrytis* parfaitement médiane et intermédiaire au vu des 10 derniers millésimes. Néanmoins, de façon complémentaire, l'indicateur de risque "NDVI-Bot", basé sur la vigueur/porosité précoce de la vigne, amène à rester vigilant sur le risque épidémique potentiel en 2019.

C'est pourquoi, **les conseils usuels de prophylaxie, ayant toujours montré leur très bonne efficacité, sont à mettre en œuvre** autant que faire se peut, notamment dans les parcelles à risque accru. Le risque parcellaire au *Botrytis* est accru par les facteurs suivants : sensibilité forte du cépage, vigueur conférée du porte-greffe, contexte agronomique et historique (p.ex. proximité d'une zone humide), vigueur végétative marquée, charge importante avec entassement, forte compacité des grappes. Citons, comme pratiques prophylactiques de grand intérêt, l'effeuillage partiel (que sur la face du rang exposée au soleil levant ou au nord) ; les opérations en vert permettant l'aération de la zone fructifère ; la réduction de l'entassement des grappes ; et **une protection très soignée contre les générations estivales de tordeuses de la grappe (surtout la troisième d'Eudémis)**.

Les parcelles ayant subi de la coulure peuvent s'avérer à moindre risque de Pourriture grise, d'autant plus que les grappes y sont lâches. »

☞ **Au final, les conditions climatiques en post-véraison conditionneront le développement du champignon lors de la maturation.**

• Maladies du bois

Des nouveaux symptômes d'Esca-BDA continuent d'être observés, plutôt sous des formes lentes d'expression des symptômes. Mais, nous observons aussi des formes de symptômes apoplectiques avec des dessèchements brutaux du feuillage.



Différents symptômes d'Esca-BDA
© M. BART – CA40, E. LAVEAU – CA33

Jeunes plants

Les jeunes plants restent longtemps sensibles au mildiou et à l'oïdium sur feuilles. Des précautions sont à prendre dans ce sens jusqu'à l'aoutement des bois.

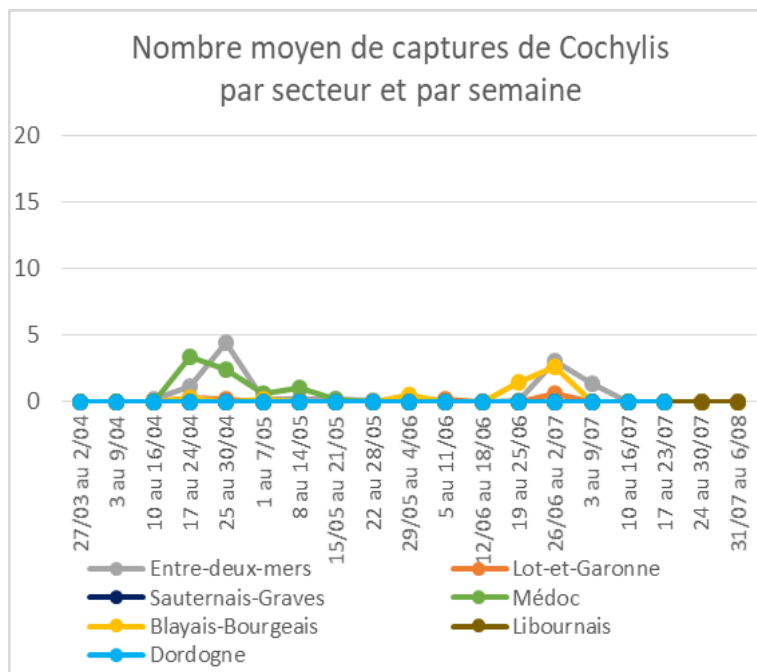
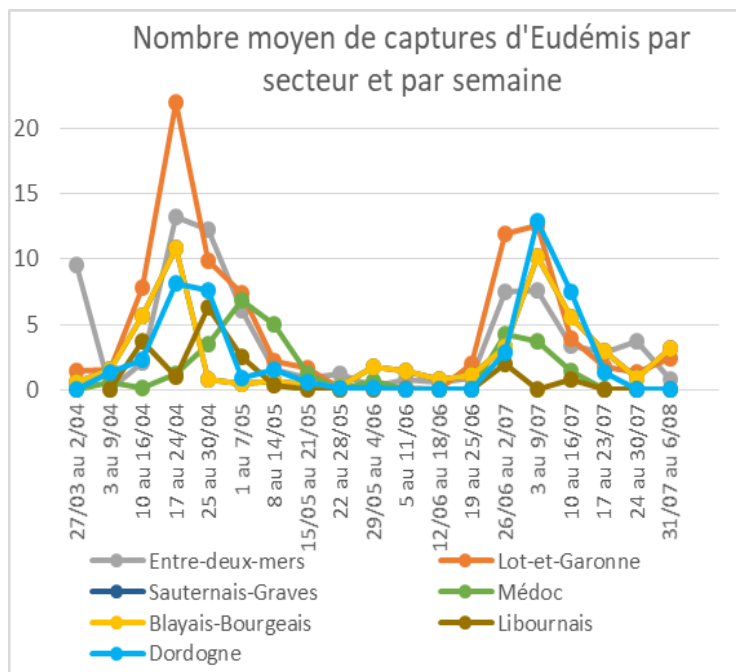
Ravageurs

• Vers de la grappe

L'évaluation de la **pression vers de grappe** sur les parcelles peut se faire par du **piégeage** et par des **observations** :

Le **piégeage peut donner une tendance globale de la pression vers de grappe** par rapport à la quantité de papillons piégés mais ne permet pas de définir de manière sûre la pression sur une parcelle donnée.

☞ Seule l'observation des parcelles, avec le **dénombrement des pontes et des perforations** permet **d'estimer la pression sur une parcelle**.



✋ **Pour diverses raisons** (absence de données, nombre de captures nul), **le nombre de pièges rapportés diminue de plus en plus. La dynamique de vol peut donc être différente suivant les secteurs.**

Il est important de continuer à relever vos pièges pour voir le début du vol et la dynamique de la 3^e Génération (identification du pic) et de nous faire remonter l'information.

Il a une forte probabilité que le vol soit étalé dans le temps.

- Eudémis : sur notre réseau, le début de vol est confirmé sur quelques pièges : 1 piège situé sur le secteur de Buzet et 1 piège situé dans le Bourgeais (Mombrier). De plus, quelques captures ont été enregistrées sur le secteur de l'Entre-deux-mers, et ouest Dordogne.

Hors réseau, le début de vol est confirmé vers le 3-4/08 sur le secteur Graves-Sauternais (Source Entomo-remedium), sur les secteurs précoces du Libournais (source GDON).

- Cochylis : le vol de cochylis est bien terminé.

Observations

Cette semaine, des perforations plutôt anciennes sont toujours observées de manière assez régulières avec présence de chenilles (L3 à L5).

Les premières pontes ont été observées cette semaine sur les secteurs de Graves et Sauternais (source Ets TOUZAN et CA33).

📖 Consultez la fiche « [tordeuses](#) » du Guide de l'Observateur

• Cicadelles vertes

Actuellement, des larves sont toujours observées mais la population reste faible (6 larves de cicadelles vertes pour 100 feuilles en moyenne). Le maximum observé cette semaine est de 40 larves pour 100 feuilles (hors réseau BSV). Malgré la faible population observée dans le vignoble, des symptômes de rougissement nous ont été signalés de manière ponctuelle.

• Cicadelles de la Flavescence dorée

Les pièges jaunes triangulés sont mis en place par les GDON. Ils servent à surveiller les niveaux de population de cicadelles *Scaphoïdeus titanus*, vectrices de la maladie.

☛ **Lisez bien les bulletins de votre GDON pour savoir si vous êtes concerné par un traitement insecticide sur les adultes.**

Rappel : Les dates du traitement adulticide contre les cicadelles de la flavescence dorée sont fixées **jusqu'au 23 août**, dans les communes où un troisième traitement est requis.

<http://draaf.nouvelle-aquitaine.agriculture.gouv.fr/Date-du-3eme-traitement-contre-la>

Dernier bulletin

Possibilité de Flash en cas de nécessité

Les structures partenaires dans la réalisation des observations nécessaires à l'élaboration du Bulletin de santé du végétal Nouvelle-Aquitaine - Vigne / Edition Nord Aquitaine sont les suivantes : Adar de Castillon et de Ste Foy, Adar de Coutras, Adar des 2 Rives, Adar Haute Gironde, Adar de Langon, Adar du Médoc, Agrobio Gironde, Agrobio Périgord, Antenne Saint Emilion, BGD Conseils, Cave Sauveterre-Blasimon-Espiet, Cave de Buzet, Cave Louis Vallon, Cave du Marmandais, Cave de Monbazillac, Cave des Vignerons de Tutiac, Caves de Rauzan-Grangeneuve, Cave de Sigoules, CDA24, CDA33, Chrysophe eurl, DAconseil, Ets Touzan, Euralis, Fredon Aquitaine, Gdon du Libournais, Grains d'Raisins, Groupe Isidore, IFV, Inovitis, Groupement d'Employeurs du Pays de l'Entre-Deux-Mers, SCA Alliance Aquitaine, Soufflet Vigne, SRA Cadillac, Terres du Sud, Urabl't Grézillac, Univitis, Vitivista. Fermes du réseau DEPHY, Viticulteurs.

Ce bulletin est produit à partir d'observations ponctuelles réalisées sur un réseau de parcelles. S'il donne une tendance de la situation sanitaire régionale, celle-ci ne peut pas être transposée telle quelle à chacune des parcelles. La Chambre Régionale d'Agriculture Nouvelle-Aquitaine dégage donc toute responsabilité quant aux décisions prises par les agriculteurs pour la protection de leurs cultures. Celle-ci se décide sur la base des observations que chacun réalise sur ses parcelles et s'appuie le cas échéant sur les préconisations issues de bulletins techniques (la traçabilité des observations est nécessaire).

" Action pilotée par le Ministère chargé de l'agriculture et le Ministère de l'Ecologie, avec l'appui financier de l'Agence Française de Biodiversité, par les crédits issus de la redevance pour pollutions diffuses attribués au financement du plan Ecophyto "