



# Vigne

**N°18**  
**21/07/2020**



#### Animateur filière

Marie-Hélène MARTIGNE  
Chambre d'agriculture  
de Gironde  
mh.martigne@gironde.chambagri.fr

#### Suppléance :

François BALLOUHEY  
Chambre d'agriculture  
de Dordogne  
Francois.ballouhey@dordogne.chambagri.fr

#### Directeur de publication

Dominique GRACIET  
Président de la Chambre  
Régionale Nouvelle-Aquitaine  
Boulevard des Arcades  
87060 LIMOGES Cedex 2  
accueil@na.chambagri.fr

#### Supervision

DRAAF  
Service Régional  
de l'Alimentation  
Nouvelle-Aquitaine  
22 Rue des Pénitents Blancs  
87000 LIMOGES

Supervision site de Bordeaux

Reproduction intégrale  
de ce bulletin autorisée.

Reproduction partielle autorisée  
avec la mention « extrait du  
bulletin de santé du végétal  
Nouvelle-Aquitaine Vigne /  
Edition Nord Aquitaine  
N°18 du 21/07/20 »



Edition **Nord Aquitaine**  
(Départements 24/33/47)

Bulletin disponible sur [bsv.na.chambagri.fr](http://bsv.na.chambagri.fr) et sur le site de la DRAAF  
[draaf.nouvelle-aquitaine.agriculture.gouv.fr/Bulletin-de-sante-du-vegetal](http://draaf.nouvelle-aquitaine.agriculture.gouv.fr/Bulletin-de-sante-du-vegetal)

Recevez le Bulletin de votre choix **GRATUITEMENT**  
en cliquant sur [Formulaire d'abonnement au BSV](#)

Consultez les **événements agro-écologiques** près de chez vous !

## Ce qu'il faut retenir

### Phénologie

- **Stade moyen** : « L34 – 1<sup>ères</sup> baies vérées ».

### Données climatiques

- **Temps chaud et sec avec peut-être risque d'orage localement.**

### Mildiou

- **Risque toujours en forte baisse. Aucune contamination annoncée en absence de pluie.**

### Black rot

- **Risque de contaminations très localisé en cas de pluie pour les parcelles présentant des symptômes et véraison non enclenchée.**

### Oïdium

- **Conditions favorables sur parcelles présentant des symptômes.**

### Cicadelle verte

- **Population de larves en recrudescence - Seuil parfois atteint.**

### Vers de la grappe

- **En attente du 3<sup>e</sup> vol.**

### Cicadelles de la Flavescence dorée

- **Suivre les bulletins des GDON.**

Le bulletin de cette semaine est réalisé à partir des premières données d'observations du réseau de parcelles, complétées par des données « tour de plaine ».

La qualité des données du BSV dépend, en grande partie, de la qualité et de la taille du réseau d'observations du vignoble Aquitain. Participez, vous aussi, tout au long de la saison à l'amélioration du réseau d'observations du BSV en multipliant vos signalements (maladies, ravageurs, événements climatiques...) sur le site [Web Alerte Vigne](#)

## Données météorologiques de la semaine passée

### Températures

La semaine passée a continué à être estivale. En effet, la température moyenne observée en Nord Aquitaine s'est maintenue par rapport à la semaine d'avant. Elle est de 21°C (entre 19,9°C à Cestas (33) et 22,1°C à Montagne (33)). Les températures moyennes minimales les plus basses ont été enregistrées à Villefranche de Lonchat (24), 12,7°C (14,4°C en moyenne sur le Nord Aquitaine). Les températures moyennes maximales les plus élevées ont été enregistrées à Parempuyre (33), avec 29,1°C (27,3°C en moyenne sur le Nord Aquitaine).

### Pluviométries

Le temps sec s'est poursuivi sur la semaine passée avec seulement quelques gouttes enregistrées localement. Ainsi, sur nos stations référencées, la moyenne des pluies enregistrées sur l'ensemble du Nord Aquitaine est de 0,1 mm.

## Etat général du vignoble

### Stades phénologiques

Avec les fortes chaleurs, la pousse de la vigne commence à se freiner mais reste encore active sur les parcelles vigoureuses. Les premières baies vérées se généralisent doucement.

Toutefois, sur des parcelles précoces, la véraison s'est accélérée. Les grappes se situent alors entre les stades « M35-début véraison » et « M36-mi véraison ».



L33-Fermeture complète



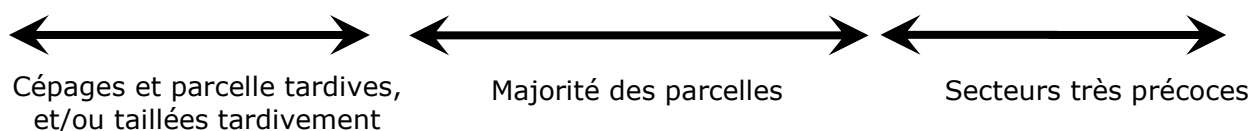
L34-1<sup>ères</sup> baies vérées



M35-Début véraison



M36-Mi-véraison



Localement, des premiers signes de stress hydriques (feuilles jaunes au niveau de la zone des grappes) nous ont été signalés sur des jeunes vignes ou des vignes présentant un système racinaire superficiel.

## Maladies fongiques

### Mildiou

Modélisation (source IFV) réalisée le 20/07/2020 (J)

Les simulations sont établies à partir de 3 hypothèses météorologiques dont les hauteurs moyennes de pluie (en mm) journalières sont réparties de la façon suivante :

Hypothèse météorologique	J	J+1	J+2	J+3	Cumul de pluie (en mm)
H1	0	0	0	0	0
H2	0	0.7	0.9	0.4	2.0
H3	0.5	1.9	4.4	8.8	15.6

Les températures seront estivales et constantes. Les minimales avoisineront 18°C et les maximales 34°C. Les deux hypothèses météorologiques H1 et H3 n'ont que 10 % de chance d'être dépassées et constituent une limite à la zone d'incertitude due à la prévision météorologique.

Situation de J-7 à J	Simulation de J à J+3
<p>D'après le modèle, l'absence de pluie et la hausse des températures ont contribué à accélérer un affaiblissement du risque potentiel sur le territoire. Actuellement, le niveau de risque très fort n'est présent que sur quelques îlots disséminés sur le Bordelais et sur la presque totalité des vignobles du Lot et Garonne. Ces zones correspondent, pour l'essentiel, à celles où des pluies ont été enregistrées le plus récemment. Ailleurs, le niveau de risque est faible.</p> <p>Aucune nouvelle contamination épidémique n'a été enregistrée par le modèle. Des contaminations secondaires issues de fortes hygrométries et de longue durée d'humectation sont toujours possibles et non détectées. En effet, le modèle ne prend pas en compte ces données météorologiques.</p>	<p>Ces prochains jours, cette tendance à un affaiblissement du risque potentiel se maintiendra et s'appliquera à l'ensemble du territoire. Son niveau sera faible à très faible sauf sur le vignoble de Buzet où la baisse sera plus modérée. Sur ce secteur, le risque potentiel sera encore fort.</p> <p>En cas de pluies d'orage comme évoqué dans H3, un cumul d'au moins 10 mm sera globalement nécessaire pour retrouver un niveau de risque très fort.</p> <p>Aucune contamination n'est annoncée pour les deux hypothèses météorologiques les plus sèches H1 et H2. <b>Pour les vignobles du Lot et Garonne, le modèle indique qu'au moins 8 mm cumulés de pluie seront nécessaires pour avoir des contaminations, ailleurs, il faudra plus de 10 à 12 mm. La FTA progressera alors de 5 points.</b></p>

### FTA : Fréquence Théorique d'Attaque

#### Observation

**Nous observons très peu d'évolution du Mildiou cette semaine sur l'ensemble de notre réseau.** Quelques nouvelles taches sont encore signalées sur les jeunes feuilles principalement sur les Témoins non traités et les parcelles présentant des symptômes réguliers. **Néanmoins la sporulation est toujours active que ce soit sous les jeunes ou vieilles taches.** De plus, ponctuellement, le Mildiou mosaïque est observé.

Localement, il y a une faible progression du rot brun sur les grappes déjà atteintes.

#### Consultez la fiche « [mildiou](#) » du Guide de l'Observateur

##### Evaluation du risque 2020 :

Dans l'ensemble, il y a peu d'évolution des symptômes. Compte-tenu que la véraison s'enclenche tout doucement, les grappes deviennent de moins en moins sensibles.

Pour rappel, **ce sont les jeunes feuilles situées sur le haut du feuillage et les entre-cœurs qui restent sensibles ainsi que les jeunes plantations.**

Un temps beau et sec se poursuit sur les jours à venir. **Surveillez d'éventuels orages.**

**Le risque continue à régresser en raison des conditions climatiques défavorables annoncées au développement au Mildiou. Il faut une pluie d'au-moins 10 mm/orage pour que de nouvelles contaminations soient enregistrées par le modèle.**

##### • Parcelle saine :



**Risque nul de contaminations sur jeunes pousses\*, sauf en cas d'orage ou pluie de 10 mm**

*\*peuvent être éliminées par le rognage si contaminations*

##### • Parcelles avec symptômes (réguliers et actifs) sur feuilles :



**Risque très favorable aux repiquages dû à l'hygrométrie ambiante et aux rosées matinales et aux contaminations sous toutes pluies à venir**

### Méthodes alternatives :

- Réduire l'humidité des parcelles (enherbement maîtrisé, gérer les couverts semés, drainage, combler les mouillères...).

## ▪ Black rot

### Rappel des éléments de biologie

Au printemps a lieu la dissémination de la maladie par les ascospores produites par les périthèces, puis par les pycniospores produites par les pycnides, commençant parfois bien avant la fin du débourrement de la vigne jusqu'à la fermeture de grappe. Les ascospores peuvent être éjectées après une rosée ou une pluie même faible. Cette contamination peut durer jusqu'à 8h après l'arrêt des pluies.

**Contamination primaire** : les ascospores ont une capacité de germination différente en fonction de l'humidité relative et de la température :

- 10°C : 24 h d'humectation nécessaires
- 13°C – 24°C : 7 – 12 h d'humectation
- 27°C : 6 h d'humectation
- 32°C et plus : pas de contamination

Le feuillage de la vigne est réceptif de la sortie des premières feuilles à quelques jours après la floraison.

**Et les grappes sont sensibles à début nouaison jusqu'à véraison.**

### Modélisation (source IFV)

Situation de J-7 à J	Simulation de J à J+3
Le modèle a indiqué au cours de ces derniers jours une très lente progression du risque potentiel à son niveau maximum. Ce phénomène s'observe encore sur les zones Nord du Médoc, l'Ouest de l'Entre Deux Mers et le Fronsadais-Libournais où il reste majoritairement fort.  Le modèle n'a pas détecté de nouvelles contaminations épidémiques.	Pour ces prochains jours, le modèle n'envisage pas de contamination. En cas de cumul de pluies d'au moins 10 mm, la FTA augmentera de manière généralisée de 3.5 points en moyenne.

**FTA : Fréquence Théorique d'Attaque**

### Observation

Cette semaine, il y a très peu d'évolution sur grappes sur des Témoins non traités situés en Dordogne dont la présence est importante. Ailleurs, aucun nouveau symptôme ne nous a été signalé.

 **Consultez la fiche « [black rot](#) » du Guide de l'Observateur**

### Méthodes alternatives :

- Réduire l'humidité des parcelles (enherbement maîtrisé, drainage, combler les mouillères...).

#### Evaluation du risque 2020 :

Dans l'ensemble, le vignoble est sain. **En cas d'orage ou de pluies > à 10 mm, de faibles contaminations épidémiques pourront à nouveau se produire.**

**Rappel, le stade de fin de sensibilité est la véraison enclenchée.**

- **Situation globale - Parcelles saines (après contrôle de l'état sanitaire) :**



- Parcelles présentant des symptômes sur grappes/feuilles et parcelle à historique - véraison non enclenchée :



Risque favorable à de faibles contaminations en cas de pluies > 10 mm

## • Oïdium

### Rappel des éléments de biologie

Ce champignon ne nécessite pas d'eau liquide pour germer et se développer, cependant il requiert une hygrométrie élevée et une faible luminosité. Les pluies fines sont favorables à l'oïdium tandis que les pluies fortes le lessivent.

Les spores germent en conditions naturelles à des températures comprises entre 4°C et 35-40°C, avec un optimum de l'ordre de 25 à 30°C avec une humidité relative comprise entre 40 % et 100 %.

[Fiche pratique en ligne : INRA](#)

### Modélisation (source IFV)

Situation de J-7 à J	Simulation de J à J+3
<p>Le risque potentiel fort n'a cessé de progresser sur le vignoble. Aujourd'hui, il occupe la presque intégralité des vignobles girondin et bergeracois. Ceux du Lot et Garonne restent encore, majoritairement, à un niveau de risque inférieur : très faible ou faible.</p> <p>Le modèle n'a pas détecté de nouvelles contaminations épidémiques. Attention, des contaminations liées aux fortes hygrométries et aux longues durées d'humectation sont toujours possibles et non détectées. En effet, le modèle ne prend pas en compte ces données météorologiques.</p>	<p>Le modèle annonce un renforcement du risque fort pour les secteurs déjà occupés et son extension sur les dernières zones où le risque est le plus faible. En cas de pluies orageuses, cumulant plus de 10 mm, la situation de risque de lundi dernier serait alors retrouvée quasiment à l'identique : le Bergeracois, les côtes de Duras, le Marmandais et les vignobles du Lot et Garonne récupérerait un niveau très faible ainsi qu'une partie du Nord Médoc. Ailleurs, le risque potentiel resterait fort.</p> <p>Le modèle ne prévoit pas de contamination. Des cumuls de pluies d'au moins 10 mm seront globalement nécessaires pour les initier. Dans ce cas, la FTA progressera d'au moins 14 points.</p>

**FTA : Fréquence Théorique d'Attaque**

### Observation

Cette semaine, nous constatons toujours une progression sur grappe et sur feuilles sur les TNT non totalement détruits et parfois sur les parcelles déjà touchées. Ailleurs, quelques baies isolées ont été observées.



**Symptômes sur grappe et sur feuilles**

© M. ROUSSET- Les Vignerons de Tutiac et C.  
LE MOING - FREDON NOUVELLE AQUITAINE

Consultez la fiche « [oïdium](#) » du Guide de l'Observateur

#### Méthodes alternatives :

- Limitez la vigueur des vignes,
- Privilégiez les modes de conduite favorisant l'aération de la vigne : **effeuillage à prévoir côté soleil levant**

## Evaluation du risque 2020 :

Globalement, les symptômes ont peu évolué cette semaine et restent limités aux parcelles présentant déjà des symptômes sur grappe. Quelques baies isolées sont de nouveau observées.

Pour rappel, les **conditions climatiques à venir (orageuse, et/ou nuageuses), restent très favorables au développement du champignon sur les parcelles présentant des symptômes sur grappe. Ces dernières seront sensibles jusqu'à mi-véraison.**

☞ **Privilégiez les effeuillages (côté soleil levant) pour créer un micro-climat défavorable au champignon et freiner sa progression sur les parcelles présentant des symptômes sur grappe.**

**Vérifier l'état sanitaire de votre vignoble (en particulier sur grappe) pour évaluer le niveau de pression :**

- Parcelles saines (après contrôle de l'état sanitaire) :



- Parcelles présentant des symptômes sur grappes et véraison non enclenchée :



## ▪ Pourriture grise

A ce jour, quelques baies botrytisées ont été localement observées sur des parcelles présentant des perforations dues aux vers de la grappe et/ou des impacts (débris floraux,...).

**Rappel : voici les conclusions de la note de réceptivité des baies de raisin 2020** (disponible sur le site du CIVB) **rédigée par l'INRA :**

« **Le PRB en 2020 indique une sensibilité pelliculaire de la baie au *Botrytis* parfaitement médiane et intermédiaire au vu des 10 derniers millésimes. Néanmoins, de façon complémentaire, l'indicateur de risque "NDVI-Bot", basé sur la vigueur/porosité précoce de la vigne, amène à rester vigilant sur le risque épidémique potentiel en 2020.**

C'est pourquoi, **les conseils usuels de prophylaxie, ayant toujours montré leur très bonne efficacité, sont à mettre en œuvre**, notamment dans les parcelles à risque. Le risque parcellaire au *Botrytis* est accru par les facteurs suivants : cépage plus sensible et/ou forte vigueur conférée du porte-greffe, contexte agronomique et historique (p.ex. proximité d'une zone humide), vigueur et croissance végétative marquées, charge importante avec entassement, forte compacité des grappes. Citons, comme pratiques prophylactiques de grand intérêt, notamment en 2020 : l'effeuillage partiel (que sur la face du rang exposée au soleil levant ou au nord) ; les opérations en vert qui doivent être soignées cette année permettant l'aération de la zone fructifère ; la réduction de l'entassement des grappes ; et une protection efficace contre les générations estivales de tordeuses de la grappe.

**Enfin, de façon essentielle, tout indicateur précoce du risque *Botrytis*, tels ces indicateurs le PRB et "NDVI-Bot", reste inféodé aux conditions climatiques de post-véraison, car elles conditionnent fondamentalement le développement épidémique de ce champignon pathogène après la véraison.** »

☞ **Au final, les conditions climatiques en post-véraison conditionneront le développement du champignon lors de la maturation.**



### Méthodes alternatives. Des produits de biocontrôle existent :

L'utilisation de moyens de bio-contrôle est possible et efficace. Liste des produits de bio-contrôle : <http://www.vignevin-charentes.com/recherche/protection-du-vignoble.html>

# Ravageurs

## • Cicadelles vertes

Avec ce beau temps chaud et sec, des larves continuent à être en forte recrudescence cette semaine. Elles se trouvent à différents stades.

Le seuil indicatif de risque continue à être parfois atteint sur certaines parcelles. Il a été encore signalé jusqu'à 100 larves pour 100 feuilles.

➤ Continuez à réaliser un comptage sur vos parcelles car les conditions climatiques à venir continuent à être favorables à leur développement.

**Pour rappel : le seuil indicatif de risque pour la 2<sup>e</sup> génération est entre 50-100 larves pour 100 feuilles (en fonction du cépage et de la sensibilité de la parcelle).**

## • Vers de la grappe

Les réseaux de piégeage sexuel sont mis en place sur le Nord Aquitaine. Les relevés de pièges permettent de suivre la dynamique du vol des tordeuses. Ceci nous indiquera les périodes pour aller réaliser les observations sur le terrain (pontes, dégâts) qui permettront d'estimer le niveau pression de ce ravageur.



© INRA



© CTIFL



© A. KEREBEL-FREDON AQUITAINE



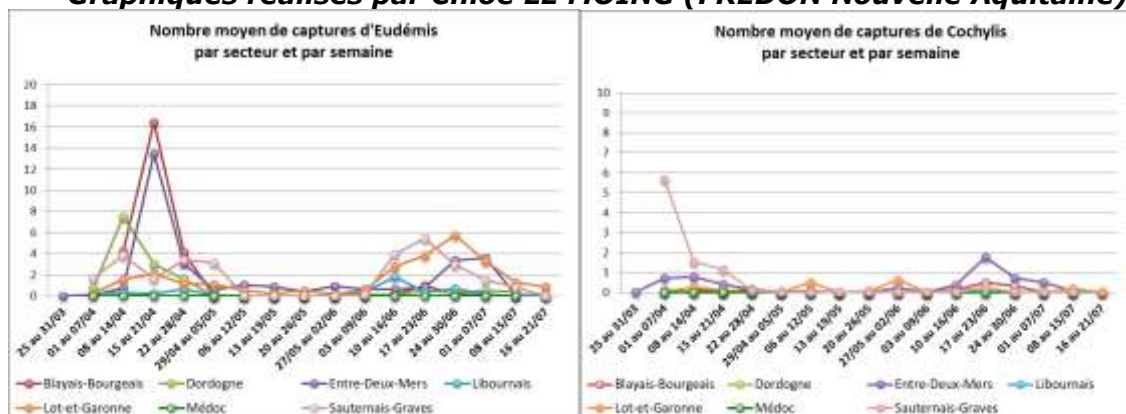
© INRA

[Eudémis : Fiche pratique INRA](#) [Eulia : Fiche pratique en ligne](#)

[Cnephasia sp](#)

[Cochylis : Fiche pratique INRA](#)

### Graphiques réalisés par Chloé LE MOING (FREDON Nouvelle Aquitaine)



- **Eudémis** : hormis le Lot-et-Garonne, où quelques captures ont été encore relevées, le vol de 2<sup>e</sup> génération est terminé. **Nous sommes en attente du 3<sup>e</sup> vol.**

- **Cochylis** : le second vol de Cochylis est également terminé.

**Continuez à suivre quotidiennement vos pièges pour repérer le début du 3<sup>e</sup> vol et suivre sa dynamique.**

➤ **Pour rappel, les capsules, dont vous disposez, et délivrées par le dispositif du BSV sont à renouveler toutes les 3 semaines.**

## Observation

- **Eudémis** : cette semaine, des perforations anciennes et récentes ont été encore observées avec parfois présence de chenille. Il a été observé jusqu'à 40 perforations pour 100 grappes sur notre réseau. Hors réseau, il a été signalé localement 100 perforations pour 100 grappes, avec des foyers.

☛ **Comme évoqué depuis le début de cette génération, nous ne pouvons pas généraliser cette année la pression en 2<sup>e</sup> génération à l'échelle du territoire. Il est important de faire un état des lieux sur vos parcelles par un comptage de perforations afin d'évaluer la pression sur votre vignoble.**

**Pour information, les seuils indicatifs de risque qui peuvent être utilisés sur les comptages de perforations de tordeuses sont les suivants :**

- Entre 0 et 10 perforations ou 3 foyers de perforations pour 100 grappes : pas d'intervention insecticide en troisième génération,
- Plus de 10 perforations ou 3 foyers de perforations pour 100 grappes : intervention en troisième génération à étudier selon l'historique parcellaire.

📖 **Consultez la fiche « [tordeuses](#) » du Guide de l'Observateur.**

## ▪ Cicadelles de la Flavescence dorée

**Les pièges jaunes triangulés sont mis en place par les GDON depuis 1 semaine. Ils servent à surveiller les niveaux de population de cicadelles *Scaphoïdeus titanus*, vectrices de la maladie. Lisez bien les bulletins de votre GDON pour savoir si vous êtes concernés par un traitement insecticide sur les adultes.**

Rappel pour les conventionnels : dans les communes où un traitement adulticide contre la cicadelle est requis, celui-ci devra être réalisé **au plus tard le 14 août 2020**.

## Prochain bulletin : selon l'actualité phytosanitaire

**Les structures partenaires dans la réalisation des observations nécessaires à l'élaboration du Bulletin de santé du végétal Nouvelle-Aquitaine - Vigne / Edition Nord Aquitaine sont les suivantes :** Adar de Castillon et de Ste Foy, Adar de Coutras, Adar des 2 Rives, Adar Haute Gironde, Adar de Langon, Adar du Médoc, Agridor, Agrobio Gironde, Agrobio Périgord, Antenne Saint Emilion, BGD Conseils, Cave Sauveterre-Blasimon-Espiet, Cave de Buzet, Cave Louis Vallon, Cave du Marmandais, Cave de Monbazillac, Cave des Vignerons de Tutiac, Caves de Rauzan-Grangeneuve, Cave de Sigoules, CDA24, CDA33, Chrysophe eurl, DAconseil, Ets Touzan, Euralis, Fredon Aquitaine, Gdon du Libournais, Grains d'Raisins, Groupe Isidore, IFV, Inovitis, Groupement d'Employeurs du Pays de l'Entre-Deux-Mers, SCA Alliance Aquitaine, Soufflet Vigne, SRA Cadillac, Terres du Sud, Urabl Grézillac. Univitis. Vitivista. Fermes du réseau DEPHY. Viticulteurs.

**Ce bulletin est produit à partir d'observations ponctuelles réalisées sur un réseau de parcelles. S'il donne une tendance de la situation sanitaire régionale, celle-ci ne peut pas être transposée telle quelle à chacune des parcelles. La Chambre Régionale d'Agriculture Nouvelle-Aquitaine dégage donc toute responsabilité quant aux décisions prises par les agriculteurs pour la protection de leurs cultures. Celle-ci se décide sur la base des observations que chacun réalise sur ses parcelles et s'appuie le cas échéant sur les préconisations issues de bulletins techniques (la traçabilité des observations est nécessaire).**

" Action du plan Ecophyto piloté par les ministères en charge de l'agriculture, de l'écologie, de la santé et de la recherche, avec l'appui technique et financier de l'Office français de la Biodiversité ".