



# Vigne

**N°16**  
**20/07/2021**



### Animateur filière

Marie-Hélène MARTIGNE  
Chambre d'agriculture  
de Gironde  
mh.martigne@gironde.chambagri.fr

### Suppléance :

François BALLOUHEY  
Chambre d'agriculture  
de Dordogne  
Francois.ballouhey@dordogne.chambagri.fr

### Directeur de publication

Luc SERVANT  
Président de la Chambre  
Régionale Nouvelle-Aquitaine  
Boulevard des Arcades  
87060 LIMOGES Cedex 2  
accueil@na.chambagri.fr

### Supervision

DRAAF  
Service Régional  
de l'Alimentation  
Nouvelle-Aquitaine  
22 Rue des Pénitents Blancs  
87000 LIMOGES

Supervision site de Bordeaux

Reproduction intégrale  
de ce bulletin autorisée.

Reproduction partielle autorisée  
avec la mention « extrait du  
bulletin de santé du végétal  
Nouvelle-Aquitaine Vigne /  
Edition Nord Aquitaine  
N°16 du 20/07/21 »



Edition **Nord Aquitaine**  
(Départements 24/33/47)

Bulletin disponible sur [bsv.na.chambagri.fr](http://bsv.na.chambagri.fr) et sur le site de la DRAAF [draaf.nouvelle-aquitaine.agriculture.gouv.fr/Bulletin-de-sante-du-vegetal](http://draaf.nouvelle-aquitaine.agriculture.gouv.fr/Bulletin-de-sante-du-vegetal)

Recevez le Bulletin de votre choix **GRATUITEMENT**  
en cliquant sur [Formulaire d'abonnement au BSV](#)

Consultez les **événements agro-écologiques** près de chez vous !

## Ce qu'il faut retenir

### Phénologie

- **Stade moyen** : « L33 - Fermeture de la Grappe ».

### Données climatiques

- **Beau temps et chaud puis perturbé à partir de ce week-end.**

### Mildiou

- **Progression des symptômes sur grappes.**
- **Risque en baisse mais restant fort sur parcelles atteintes.**

### Black rot - Oïdium

- **Observation de vos parcelles nécessaire.**
- **Risque en baisse. Vigilance sur parcelles avec symptômes.**

### Vers de la grappe

- **2<sup>e</sup> vol en phase terminale.**

### Flavescence dorée

- **Traitement aduicide** : à partir du 19/07 jusqu'au 29/08 - consultez les bulletins de votre GDON si vous êtes concernés.

**Prochain bulletin : le mardi 27 juillet**

Le bulletin de cette semaine est réalisé à partir des données d'observations du réseau de parcelles, complétées par des données « tour de plaine ».

La qualité des données du BSV dépend, en grande partie, de la qualité et de la taille du réseau d'observations du vignoble Aquitain. Participez, vous aussi, tout au long de la saison à l'amélioration du réseau d'observations du BSV en multipliant vos signalements (maladies, ravageurs, événements climatiques...) sur le site [Web Alerte Vigne](#)

## Données météorologiques de la semaine passée

### • Températures

Sur la semaine passée, le temps n'est redevenu estival qu'à partir du week-end dernier. La température moyenne observée en Nord Aquitaine a gagné 1°C. Elle était de 19,7°C (entre 18,7°C Haux (33) et 20,2°C à Parempuyre (33)). Les températures moyennes minimales les plus basses ont été enregistrées à Seyches (47), 14,1°C (15°C en moyenne sur le Nord Aquitaine). Les températures moyennes maximales les plus élevées ont été enregistrées à Bequin (47), 26°C (25,3°C en moyenne sur le Nord Aquitaine).

### • Pluviométrie

La semaine passée est restée très perturbée jusqu'au 14/07. Sur notre réseau de stations, la pluviométrie moyenne enregistrée a été de 24 mm. Le maximum a été relevé à Marcillac (33) avec 69 mm.

## Etat général du vignoble

### • Stades phénologiques

Compte tenu de l'eau accumulée dans les sols durant le mois de juin et la remontée des températures estivales sur les derniers jours, la pousse de la vigne reste toujours très active. En parallèle, les premières baies vérees commencent à se généraliser sur les secteurs précoces. Toutefois, le stade moyen observé en Nord Aquitaine reste le stade « L33 - Fermeture de la grappe ».



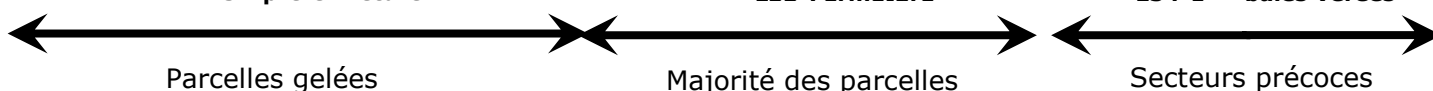
K32-préfermeture



L33-Fermeture



L34-1<sup>ères</sup> baies vérees



## Maladies fongiques

### • Mildiou

Modélisation (source IFV) réalisée le 19/07/2021 (J)

Les simulations sont établies à partir de 3 hypothèses météorologiques dont les hauteurs moyennes de pluie (en mm) journalières sont réparties de la façon suivante :

Hypothèse météorologique	J	J+1	J+2	J+3	Cumul de pluie (en mm)
H1	0.0	0.0	0.0	0.0	0.0
H2	0.0	0.0	0.0	0.0	0.0
H3	0.0	0.9	1.2	0.5	2.6

Les températures seront assez stables ces prochains jours et estivales. Les minimales seront de 19°C et les maximales de 33°C.

Les deux hypothèses météorologiques H1 et H3 n'ont que 10 % de chance d'être dépassées et constituent une limite à la zone d'incertitude due à la prévision météorologique.

Situation de J-7 à J	Simulation de J à J+3
<p>Au cours de la semaine, le modèle a indiqué que le risque potentiel est resté à son niveau maximum sur la globalité Nord de l'Aquitaine.</p> <p>Il a également signalé des contaminations épidémiques à la suite des pluies provoquant ainsi une augmentation de la FTA de +4.5 points.</p>	<p>Les conditions météorologiques assez sèches vont contribuer à diminuer le risque potentiel et, localement sur l'Est de l'Entre-deux-Mers, des Graves et de l'ouest de Buzet, cela sera suffisant pour en modifier le niveau de très fort à faible. Ailleurs, le risque potentiel restera très fort.</p> <p>Aucune contamination épidémique n'est prévue pour ces prochains jours sauf en cas de pluie de plus de 2,5 mm.</p>

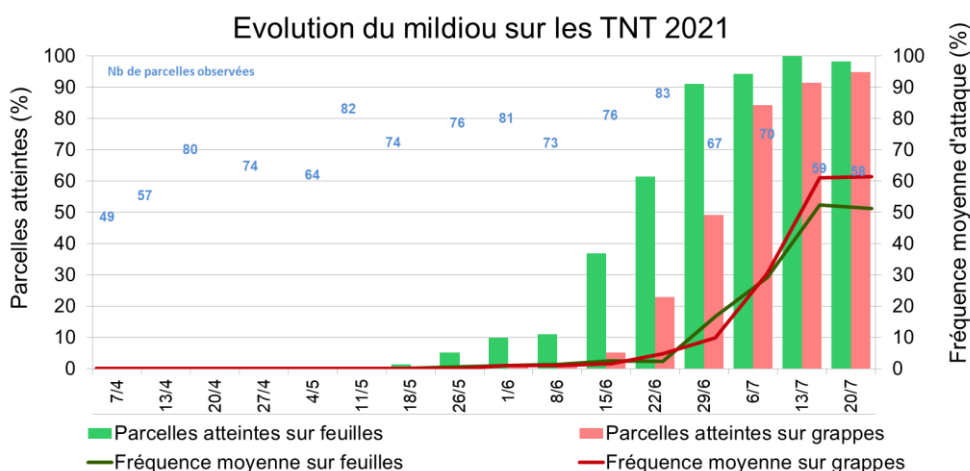
**FTA : Fréquence Théorique d'Attaque**

Observation :

**Cette semaine, une progression de rot brun est essentiellement observée sur les TNT et surtout sur les parcelles de référence présentant déjà des symptômes sur grappes. Une sortie de nouvelles taches sur jeunes feuilles est également signalée de manière localisée.**

Sur notre réseau de **Témoins non traités** :

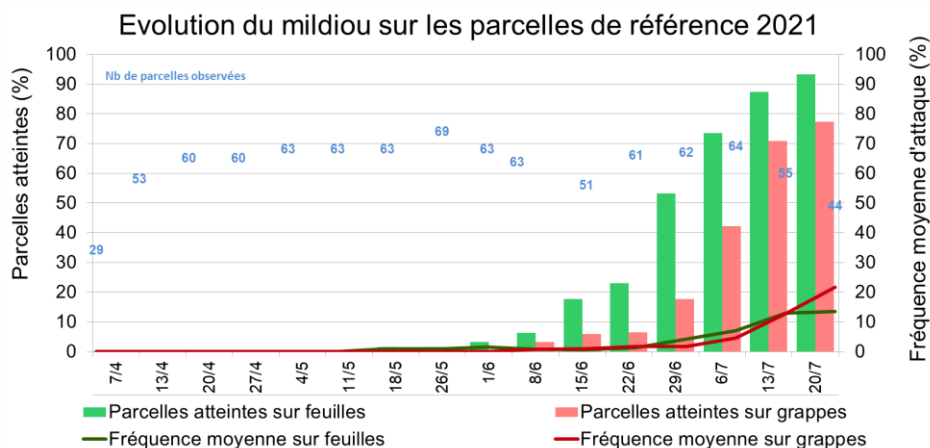
- sur le feuillage, il y a peu d'évolution, dans l'ensemble, des symptômes en 1 semaine : sur 100 % des TNT touchés, 50 % du feuillage est atteint avec une intensité d'attaque moyenne approchant 20 %.
  - 95 % des TNT présentent du Mildiou sur grappe majoritairement sous forme rot brun (soit une augmentation de 5 %). En une semaine, la fréquence moyenne de grappes touchées n'a pas évolué soit 61 %. L'intensité d'attaque moyenne, a quant à elle progressé de 10 %, pour atteindre 37 %.
- Certains TNT fortement touchés à la fois sur feuille (voire un début de défoliation) et sur grappes ont été traités cette semaine.

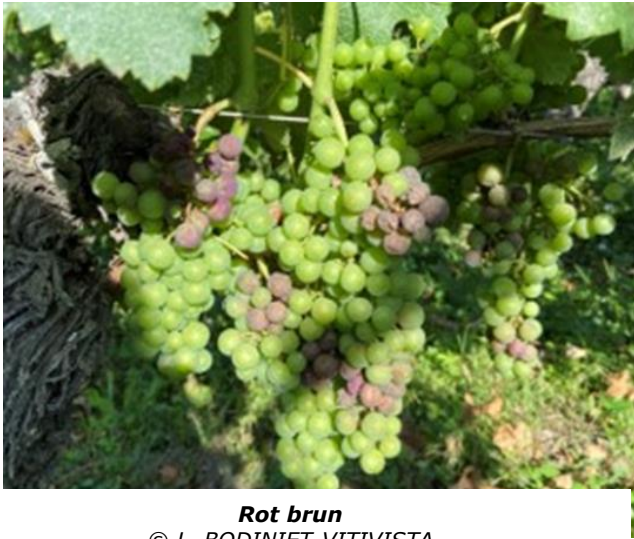


**NB : les Fréquences d'Attaque Moyennes sur feuilles ou sur grappes sont calculées sur les parcelles atteintes.**

✓ Sur notre **réseau de parcelle de référence** :

- il a été également observé peu d'évolution en terme de symptômes sur feuille cette semaine, soit : 90 % sont concernées (41 sur 44 observées). La fréquence moyenne observée, est toujours de 13%. L'intensité d'attaque moyenne reste très faible (2,8 %).
- sur 70 % des parcelles atteintes sur grappe, il y a une augmentation de 10 % de grappes touchées par du rot brun sur les parcelles présentant déjà des symptômes. Ainsi, la fréquence de grappes touchées est de 21 %. L'intensité d'attaque moyenne reste encore faible, soit 5 %.





**Rot brun**  
© L. BODINIET-VITIVISTA

Hors réseau BSV, il a été également observé, **localement**, des fortes progressions de rot brun **sur grappes essentiellement sur des parcelles présentant déjà des symptômes**. Il a pu être signalé jusqu'à 80-100 % des grappes atteintes avec une intensité d'attaque de 75 %. D'autres part, **des symptômes sur grappes ont pu être observés ponctuellement sur des parcelles indemnes jusqu'à présent**, pouvant aller jusqu'à 25 % de grappes touchées avec des intensités maximales de l'ordre de 10 %.

Une nouvelle sortie de tache est également observée sous forme de taches d'huile mais parfois sporulantes principalement sur les jeunes feuilles, de manière localisée.

➔ Pour rappel, **l'extériorisation de ces symptômes sur parcelles traitées, en particulier sur grappe, va dépendre de différents facteurs (défaut de traitement, incapacité de renouveler face aux différentes pluies, travaux en vert en retard, évolution des grappes...) sur cette longue période pluvieuse à fort risque.**

#### **Evaluation du risque 2021 :**

Dans l'ensemble, les nouveaux symptômes observés principalement sur grappe et parfois sur feuillage restent limités sur les parcelles déjà atteintes. Les taches observées au vignoble sont sèches à sporulantes.

Des sorties de rot brun peuvent être encore exprimées même éventuellement sur des parcelles saines jusqu'à présent. En effet, l'expression des symptômes sur grappes (rot brun) met, en général, 2 à 3 semaines pour être observée. Cette nouvelle sortie correspondrait aux pluies de fin juin. **Observez vos parcelles, en particulier sur grappes, pour évaluer la présence de nouveaux dégâts sous forme rot de brun.**

Un temps beau et sec se poursuit sur les jours à venir. D'éventuels orages/pluies sont annoncés à partir de ce week-end. **A confirmer sur votre secteur.**

**Le modèle enregistre des nouvelles contaminations sous des pluies dès 3 mm.**

**Situation globale : parcelle sans ou avec peu de symptômes sur feuille et/ou grappe :**



**Risque moyen sous toutes pluies > 3 mm**

**Parcelle avec symptômes (réguliers et/ou actifs) sur feuilles et/ou grappes :**



**Risque très fort aux repiquages dû à l'hygrométrie ambiante et aux rosées matinales et aux contaminations sous toutes pluies à venir**

 **Consultez la fiche « [mildiou](#) » du Guide de l'Observateur**

## • Black rot

### Rappel des éléments de biologie

**Contamination primaire** : les ascospores ont une capacité de germination différente en fonction de l'humidité relative et de la température :

- 10°C : 24 h d'humectation nécessaires
- 13°C – 24°C : 7 – 12 h d'humectation
- 27°C : 6 h d'humectation
- 32°C et plus : pas de contamination

**Le feuillage de la vigne est réceptif de la sortie des premières feuilles à quelques jours après la floraison. Et les grappes sont sensibles à début nouaison jusqu'à véraison.**

### Modélisation (source IFV)

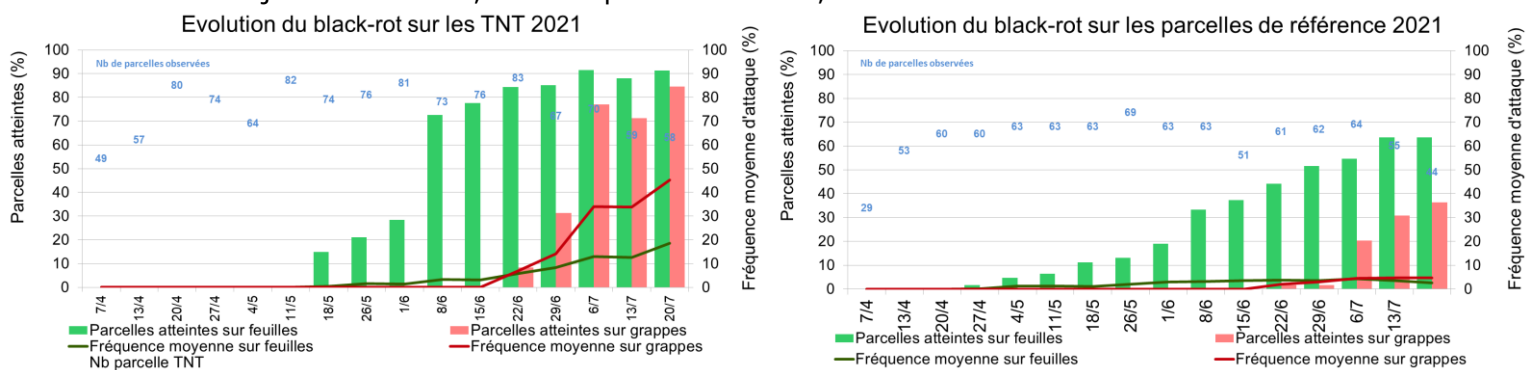
Situation de J-7 à J	Simulation de J à J+3
Le risque potentiel est resté faible à très faible sur le grand Libournais et le Nord-Ouest de l'Entre Deux Mers. Ailleurs, il est toujours actuellement fort à très fort.	Aucun changement du risque potentiel sur le territoire n'est annoncé par le modèle pour les deux hypothèses météorologiques les moins pluvieuses. Pour le scénario le plus arrosé, le risque potentiel faible à très faible va apparaître et s'étendre dans le Nord du Médoc.
Le modèle a indiqué quelques rares contaminations s'exprimant par une progression de la FTA de +0.02 point en moyenne.	Aucune contamination épidémique n'est envisagée pour ces prochains jours. Des pluies d'au moins 4-5 mm sont nécessaires pour initier de nouvelles contaminations.

### FTA : Fréquence Théorique d'Attaque

### Observation :

**Cette semaine, la nouvelle extériorisation de symptômes sur grappe est limitée aux Témoins non traités.**

✓ Sur feuille, il n'y a peu d'évolution des symptômes : 90 % des TNT et 66% des parcelles de référence sont atteints. En moyenne, 18 % des feuilles sont touchées pour les TNT (soit une augmentation de 5 %) et 3 % pour les parcelles de référence concernées. Leur intensité d'attaque sur feuilles reste toujours très faible, avec respectivement : 2,5 % et < à 1 %.



✓ Sur grappes, une nouvelle sortie de black rot est observée essentiellement sur les témoins non traités : 84 % des TNT sont concernés, avec 45 % des grappes (+12 %) en moyenne présentant une intensité d'attaque de 23 % (+10 %).

Sur les parcelles de référence, les symptômes ont peu évolué. Ils sont toujours très limités à quelques baies avec une fréquence moyenne de 5 % sur ces parcelles. A noter que les symptômes principalement observés sont des baies momifiées.

**Hors réseau**, localement, une nouvelle sortie sur grappes a été signalée avec 18 % des grappes touchées limité à une baie (source CA33).

## Evaluation du risque 2021 :

Peu de nouveaux symptômes sur grappes ont été observés en ce début de semaine. **Restez vigilants dans vos observations**, car la sortie de nouveaux symptômes pourrait éventuellement être encore signalée sous les pluies de fin juin/début juillet.

Un temps beau et sec se poursuit sur les jours à venir. D'éventuels orages/pluies sont annoncés à partir de ce Week-end. **A confirmer sur votre secteur.**

Le modèle détecte toujours de faibles contaminations sous des pluies > 4 mm.

### Sur parcelles saines (après observations assidues) :



### Sur parcelles atteintes



Consultez la fiche « [black rot](#) » du Guide de l'Observateur

## • Oïdium

Ce champignon ne nécessite pas d'eau liquide pour germer et se développer, cependant il requiert une hygrométrie élevée et une faible luminosité. Les pluies fines sont favorables à l'oïdium tandis que les pluies fortes le lessivent.

Les spores germent en conditions naturelles à des températures comprises entre 4°C et 35-40°C, avec un optimum de l'ordre de 25 à 30°C avec une humidité relative comprise entre 40 % et 100 %.

[Fiche pratique en ligne : INRA](#)

### **Facteurs favorisants :**

- Vigne vigoureuse, entassement de végétation et forte épaisseur de rognage

### Modélisation (source IFV)

Situation de J-7 à J	Simulation de J à J+3
Le modèle a signalé une hausse du risque potentiel localement sur les secteurs du Bergeracois, de l'extrême Est Entre-Deux-Mers, Duras, les Côtes du Marmandais, l'extrême Sud Est des Graves, et enfin l'ouest du Buzet.  Il a détecté durant cette même période une nouvelle progression des contaminations se traduisant par une hausse de la FTA de +4 points.	Pour les jours à venir, le modèle indique un maintien de la tendance actuelle quelle que soit l'évolution météorologique envisagée. Ce risque potentiel plus fort va s'étendre depuis les premières zones repérées la semaine dernière.  Aucune contamination épidémique n'est prévue pour ces prochains jours sauf en cas de pluie d'au moins de 3mm.

**FTA : Fréquence Théorique d'Attaque**

### Observation :

Cette semaine, il n'y a pas de nouveaux symptômes observés sur notre réseau. Toutefois hors réseau BSV, une légère progression des symptômes sur grappes a été observée sur parcelles sensibles présentant déjà des symptômes.

## Evaluation du risque 2021 :

Peu d'évolution des symptômes est signalée cette semaine hormis sur parcelles sensibles présentant déjà des symptômes.

Les conditions climatiques à venir (lourd, orageux et couvert) peuvent être encore favorables au développement et à la progression du champignon, en particulier sur grappes touchées. En effet, elles se trouvent toujours à **une période très sensible, jusqu'à mi-véraison sur les grappes atteintes. Réaliser un effeuillage (côté soleil levant) pour assainir.**

De nouvelles contaminations pourraient être enregistrées en cas de pluie > 3 mm.

### Parcelle sans symptômes et après observation :



Risque faible

### Parcelle présentant des symptômes :



Risque fort

 Consultez la fiche « [oïdium](#) » du Guide de l'Observateur

#### Méthodes alternatives :

- Limitez la vigueur des vignes,
- Privilégiez les modes de conduite favorisant l'aération de la vigne : palissage soigné, bonne répartition des grappes, prévoir effeuillage (coté soleil levant).

## • Botrytis

L'observation de baies isolées avec du botrytis continue à être signalée mais reste toujours très faible. Des foyers sont toujours observés de manière très localisée.



**Méthodes alternatives. Des produits de biocontrôle existent :** Les produits de biocontrôle sont listés dans la dernière note de l'IFV consultable en cliquant sur ce lien : [liste des produits de biocontrôle](#)

## Ravageurs

### • Cicadelles vertes

Sur cette semaine passée, la population de jeune larve est en augmentation, elle reste de manière générale encore faible. Toutefois, il a été relevé localement de 50 à 100 larves pour 100 feuilles.

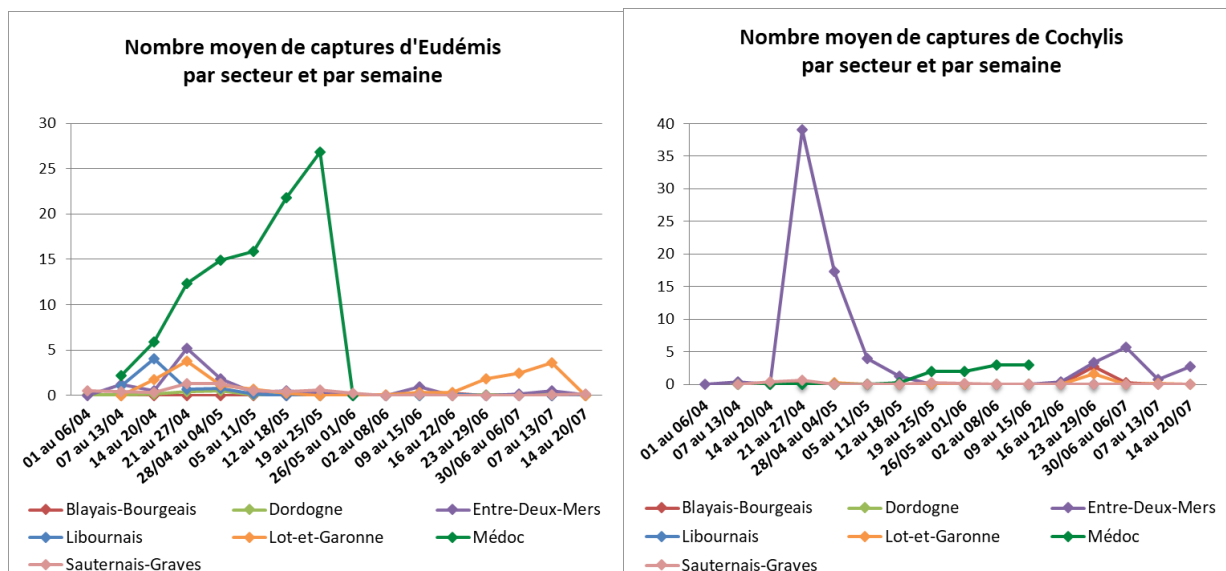
Les symptômes de rougissement continuent à être observés en périphérie des feuilles, mais restent faibles de manière générale.

### • Vers de la grappe

Les relevés de pièges permettent de suivre la dynamique du vol des tordeuses. Ceci nous indiquera les périodes pour aller réaliser les observations sur le terrain (pontes, dégâts) qui permettront d'estimer le niveau pression de ce ravageur.

Vous pouvez consulter la [Fiche technique Vers de la grappe](#).

 Consultez la fiche « [tordeuses](#) » du Guide de l'Observateur



- **Eudemis** : sur notre réseau de piégeage, le vol semble terminer dans le Lot-et-Garonne. Quelques captures sporadiques sont toujours relevées dans l'Entre-deux-mers et les Graves-Sauternais et Sud Bergeracois.
- **Cochylys** : de nouvelles captures sont enregistrées cette semaine dans l'Entre-deux-mers.

### Observation :

En ce début de semaine, aucune ponte n'a été observée. De **nouvelles perforations ont été signalées mais toujours à des niveaux faibles.**

Localement, quelques parcelles se trouvent à la limite du seuil (10 perforations pour 100 grappes). Ce sont principalement des parcelles sensibles ou ayant dépassées le seuil en G1. Il a été observé jusqu'à 16 perforations pour 100 grappes.

☛ **Restez donc vigilants et réaliser des comptages de perforations sur vos parcelles pour être le plus pertinent possible et ainsi évaluer la pression sur votre vignoble.**

**Pour information, les seuils indicatifs de risque qui peuvent être utilisés sur les comptages de perforations de tordeuses sont les suivants :**

- Entre 0 et 10 perforations ou 3 foyers de perforations pour 100 grappes : pas d'intervention en troisième génération,
- Plus de 10 perforations ou 3 foyers de perforations pour 100 grappes : intervention en troisième génération à étudier selon l'historique parcellaire.



Perforation © L. BODINIET - VITIVISTA

📖 Consultez la fiche « [tordeuses](#) » du Guide de l'Observateur.

**Les structures partenaires dans la réalisation des observations nécessaires à l'élaboration du Bulletin de santé du végétal Nouvelle-Aquitaine - Vigne / Edition Nord Aquitaine sont les suivantes :** Adar de Castillon et de Ste Foy, Adar de Coutras, Adar des 2 Rives, Adar Haute Gironde, Adar de Langon, Adar du Médoc, Agridor, Agrobio Gironde, Agrobio Périgord, Antenne Saint Emilion, BGD Conseils, Cave Sauveterre-Blasimon-Espiet, Cave de Buzet, Cave Louis Vallon, Cave du Marmandais, Cave de Monbazillac, Cave des Vignerons de Tutiac, Caves de Rauzan-Grangeneuve, Cave de Sigoules, CDA24, CDA33, Chrysope eurl, Conseil Viti Bio indépendant, D'Aconseil, Ets Touzan, Euralis, FREDON Nouvelle-Aquitaine, Gdon du Libournais, Grains d'Raisins, Groupement d'Employeurs du Pays de l'Entre-Deux-Mers, IFV, Inovitis, Phloème, Qualiviti, SCA Alliance Aquitaine, SRA Cadillac, Terres du Sud, Urabl't Grézillac, Univitis, Vitivista. Fermes du réseau DEPHY, Viticulteurs.

*Ce bulletin est produit à partir d'observations ponctuelles réalisées sur un réseau de parcelles. S'il donne une tendance de la situation sanitaire régionale, celle-ci ne peut pas être transposée telle quelle à chacune des parcelles. La Chambre Régionale d'Agriculture Nouvelle-Aquitaine dégage donc toute responsabilité quant aux décisions prises par les agriculteurs pour la protection de leurs cultures. Celle-ci se décide sur la base des observations que chacun réalise sur ses parcelles et s'appuie le cas échéant sur les préconisations issues de bulletins techniques (la traçabilité des observations est nécessaire).*

*" Action du plan Ecophyto piloté par les ministères en charge de l'agriculture, de l'écologie, de la santé et de la recherche, avec l'appui technique et financier de l'Office français de la Biodiversité ".*