



# Vigne

**N°01**  
**24/03/2020**



### Animateur filière

Marie-Hélène MARTIGNE  
**Chambre d'agriculture  
de Gironde**  
mh.martigne@gironde.chambagri.fr

Suppléance :

François BALLOUHEY  
**Chambre d'agriculture  
de Dordogne**

Francois.ballouhey@dordogne.chambagri.fr

### Directeur de publication

Dominique GRACIET  
Président de la Chambre  
Régionale Nouvelle-Aquitaine  
Boulevard des Arcades  
87060 LIMOGES Cedex 2  
accueil@na.chambagri.fr

### Supervision

DRAAF  
Service Régional  
de l'Alimentation  
Nouvelle-Aquitaine  
22 Rue des Pénitents Blancs  
87000 LIMOGES

Supervision site de Bordeaux

*Reproduction intégrale  
de ce bulletin autorisée.*

*Reproduction partielle autorisée  
avec la mention « extrait du  
bulletin de santé du végétal  
Nouvelle-Aquitaine Vigne /  
Edition Nord Aquitaine  
N°01 du 24/03/20 »*



**Edition Nord Aquitaine**  
(Départements 24/33/47)

Bulletin disponible sur [bsv.na.chambagri.fr](http://bsv.na.chambagri.fr) et sur le site de la DRAAF [draaf.nouvelle-aquitaine.agriculture.gouv.fr/Bulletin-de-sante-du-vegetal](http://draaf.nouvelle-aquitaine.agriculture.gouv.fr/Bulletin-de-sante-du-vegetal)

**Recevez le Bulletin de votre choix GRATUITEMENT  
en cliquant sur [Formulaire d'abonnement au BSV](#)**

Consultez les **événements agro-écologiques** près de chez vous !

Dans le contexte actuel de confinement et compte tenu des difficultés de réalisation des observations sur le terrain, les équipes font leur maximum pour offrir une information la plus fiable possible.

## Ce qu'il faut retenir

### Phénologie

- **Stade moyen** : « Bourgeon dans le coton » (B-03) à « Pointe verte » (C-05).

### Données climatiques

- **Baisse des températures annoncée.**

### Excoriose

- **Peu de symptômes observés, peu de parcelles à risque.**

### Vers de la grappe

- **Attente du démarrage du premier vol.**
- **Mise en place des pièges.**

# Données météorologiques de la semaine passée

## • Températures

Les températures ont été très douces la semaine dernière. La température moyenne relevée en nord Aquitaine est de 12.6°C (entre 11.27 à Cestas (33) et 13.8 à Boisse (24)). Les valeurs des températures moyennes sont supérieures de 1 à 2°C par rapport aux valeurs moyennes normales sur 10 ans. Les températures minimales sont relativement douces avec une moyenne de 7°C. La température moyenne maximale a été enregistrée à Sainte-Livrade (47) avec 19.2°C (18.5°C en moyenne sur le nord Aquitaine).

## • Pluviométries

Le temps a été sec au cours de la semaine passée après des précipitations enregistrées lundi 16 mars (entre 0.4 mm à Vensac (33) et Thézac (47) et 12 mm à Parempuyre (33)).

## • Prévisions météo

Les prévisions météo annoncent un temps sec au moins jusqu'à la fin de la semaine, avec une nette baisse des températures. Quelques gelées blanches sont possibles.

# Etat général du vignoble

## • Stades phénologiques

Le stade moyen observé, en Nord-Aquitaine, se situe entre les stades « Bourgeon dans le coton » (B-03) et « Pointe verte » (C-05). Les stades phénologiques semblent hétérogènes d'un secteur à un autre davantage en fonction de la nature des sols et des expositions que des cépages plus ou moins précoces.

En revanche, il peut être observé, sur certaines parcelles (fonction du diamètre des sarments, des cépages,...) et sur des secteurs plus précoces, un stade plus avancé avec présence, parfois, de 1 à 2 feuilles étalées, en bout de latte.



Bourgeon dans le coton (B-03)



Pointe verte (C-05)



Eclatement du bourgeon (D-06)



1 feuille étalée (E-07)



Majorité des parcelles



Secteurs très précoces

# Maladies fongiques

## • Excoriose

### Eléments de biologie

La **période de plus forte sensibilité** de la vigne est **très courte** et s'étale du **stade D06- Sortie des feuilles** au **stade E09-2/3 Feuilles étalées**. Mais des contaminations peuvent encore avoir lieu jusqu'au stade F (7-8 feuilles étalées), si les conditions climatiques sont favorables (fortes humectations). **Les bourgeons les plus proches du vieux bois sont plus particulièrement exposés aux contaminations.**

Attention : **les contaminations ne peuvent avoir lieu qu'en conditions de pluies et/ou de fortes humectations.**

Stades de forte sensibilité à observer sur les 2 premiers bourgeons de la base :



**Stade D06- Eclatement du bourgeon**  
(Crédit Photo : E. Laveau – CA33)



**Stade E 09- 2 à 3 feuilles étalées**  
(Crédit Photo : E. Laveau – CA33)

### Moyens de lutte prophylactique

- Maîtriser la vigueur de la vigne pour en diminuer sa sensibilité : choix du matériel végétal, gestion de la fertilisation et du régime hydrique,
- **Éliminer les bois porteurs de symptômes en conservant les bois les plus sains lors de la taille d'hiver.**

### Observations à réaliser

Il est important d'évaluer sur votre vignoble le niveau d'attaque sur les bois laissés à la taille. L'opération consiste à compter **les bois laissés à la taille** (astes et cots) présentant des symptômes (cf. photo des symptômes). Réaliser un comptage sur 50 ceps. Les symptômes sont situés à la base des rameaux (en général sur les 3 premiers entre-nœuds) sous forme de nécroses brunâtres peu profondes, en forme de fuseau et de lésions étendues d'aspect ligneux ou de blanchiment des rameaux avec des punctuations noires (pycnides).



**Symptômes d'excoriose discrets mais étranglement à la base du rameau**  
(Crédit Photo : E. Laveau – CA33)



**Symptômes sévère d'excoriose**  
(Crédit Photo : E. Laveau – CA33)

Les symptômes d'excoriose peuvent être plus discrets sur les mérithalles (entre-nœuds) mais leur présence à la base des rameaux crée un étranglement des bois qui les rend extrêmement fragiles au pliage.

✋ **Pour vous aider à l'observation :** [Fiche excoriose](#) guide observateurs.

### Seuil indicatif de risque

**Le seuil indicatif de risque est de 20 % des rameaux, laissés à la taille, contaminés par l'excoriose.**

Au-delà de ce seuil, la maladie peut avoir des conséquences sur le vignoble. Mais ce seuil est à moduler en fonction de l'historique parcellaire, de la sensibilité des parcelles et des conditions climatiques au cours de la période de sensibilité.

#### **Evaluation du risque :**

Actuellement, le réseau d'observation dans le cadre du dispositif du BSV est en train de se mettre en place sur l'Aquitaine. En 2019, les symptômes étaient peu fréquents, ce qui constitue un inoculum faible pour 2020.

**Le stade de forte sensibilité (D06-Eclatement du Bourgeons) n'est pas encore atteint sur une grande partie des parcelles du réseau.**

**Les prévisions climatiques pour la semaine à venir sont plutôt défavorables aux contaminations. Mais sans présence de symptômes sur la latte de l'année dernière, il n'y a aucun risque de contamination cette année.**



**Risque très faible de contamination**

## • Mildiou

### **Le suivi de la maturation des œufs d'hiver pour le Mildiou**

#### Rappel sur le cycle biologique du mildiou

Le mildiou de la vigne se conserve sous forme d'oospores (œufs d'hiver) présentes sur les feuilles attaquées à l'automne et tombées au sol.

Après leur maturation, ces œufs germent dans l'eau à partir d'une température moyenne de 11°C, et libèrent des zoospores qui peuvent provoquer les contaminations. Après une incubation de 10 à 20 jours suivant les températures, apparaissent les conidiophores (fructifications contenant les conidies) sur la face inférieure des feuilles. Les conidies assurent les contaminations secondaires ou repiquages en présence de pluies. La phase d'incubation (période entre contamination et apparition des symptômes) est directement liée à la température et peut se limiter à 5 jours en été. Les contaminations ne se réalisent qu'en cas de pluies mais les repiquages sur une vigne contaminée peuvent se réaliser à la faveur de rosées matinales ou de brouillards épais. L'optimum thermique de *P. viticola* est de l'ordre de 25°C, et sa plage d'activité se situe entre 11 et 30°C.

#### **Les conditions nécessaires pour les contaminations de mildiou sont les suivantes :**

- germination des œufs d'hiver en moins de 24 heures (étuve à 21°C),
- vigne réceptive (au moins 1 feuille étalée),
- températures moyennes supérieures à 11°C,
- pluviométrie suffisante (5 mm minimum).



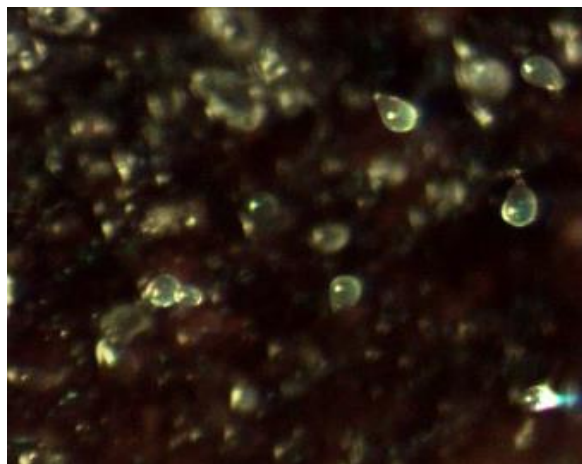
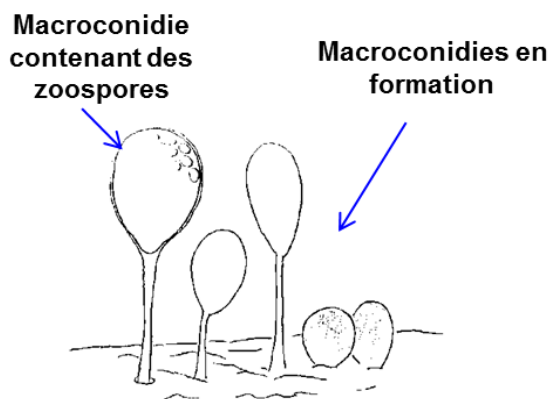
## Suivi biologique des œufs d'hiver

### Protocole de suivi

L'objectif est de pouvoir anticiper les contaminations primaires, en déterminant la date de maturité des œufs d'hiver du mildiou et donc la période à laquelle les premières contaminations peuvent avoir lieu.

Ce suivi est réalisé par la Fredon à partir de fragments de feuilles de vigne préalablement sélectionnés (porteuses d'œufs d'hiver) et mis en terre en début d'hiver sur 4 sites différents en Gironde : Entre-deux-Mers (Pompignac), Libournais (Montagne), Médoc (Parempuyre) et Graves (Villenave d'Ornon).

Ils subissent alors les conditions climatiques propres à chaque secteur. Au début du printemps, chaque semaine, des fragments sont récupérés et mis en conditions optimales (étuve à 21°C). Ces fragments sont observés tous les jours afin de suivre l'évolution de la germination des œufs d'hiver de chaque lot.



Germination des oospores : formation de macroconidies émergeant d'un fragment de feuille de vigne

Source : FREDON Cognac

➔ **Ces données sont indicatives des conditions de maturation locales des œufs de mildiou des 4 sites d'échantillonnage et ne peuvent pas être extrapolées in extenso à l'ensemble de l'Aquitaine. Les conditions climatiques particulières des parcelles sur la région peuvent entraîner un comportement différent des œufs de mildiou.**

### Résultats du suivi

**Compte tenu des mesures de confinement et en raison de la fermeture du site où sont réalisés les suivis de maturation des œufs d'hiver de mildiou, nous ne sommes pas en mesure de fournir ces données à ce jour.**

Des données fournies pour plusieurs sites en Charente nous serviront pour évaluer la maturité des œufs à une échelle régionale. Les premières observations fournies indiquent une maturité en conditions de laboratoire pour un seul lot.

Les informations du modèle potentiel système n'indiquent pas de maturation à ce jour.

#### **Evaluation du risque :**

A ce jour, **la réceptivité de la vigne n'est pas encore atteinte dans la très grande majorité des situations.**

Les prévisions météorologiques sans précipitations, associées à une baisse des températures pour la semaine à venir **ne sont pas favorables aux germinations.**

**Observez les évolutions des stades phénologiques et les évolutions des conditions météorologiques.**



**Risque nul de contamination pré-épidémique**

- **Vers de la grappe**



(Crédit Photo : INRA)



(Crédit Photo : INRA)

[Eudémis : Fiche pratique en ligne INRA](#)

[Cochylis : Fiche pratique en ligne INRA](#)

Deux principales espèces de tordeuses de la grappe sont présentes dans le vignoble aquitain, la Cochylis et l'Eudémis. L'Eudémis est l'espèce la plus fréquemment observée actuellement. Elle préfère les lieux secs et chauds alors que la Cochylis semble préférer les sites humides et chauds. Une troisième espèce l'Eulia est présente plus ponctuellement.

La date des premières émergences printanières des papillons est estimée par le modèle de Roehrich. L'émergence des papillons peut s'étaler sur 2 à 4 semaines. L'espèce Cochylis émerge avant Eudémis.

**Modèle ROEHRICH** pour estimer la somme de température minimum pour avoir les premières captures du 1<sup>er</sup> vol d'Eudémis : somme des  $(T_{min}+T_{max})/2$  de chaque jour en base 0°C à partir du 1<sup>er</sup> février, seuil minimum de **565°jours**.

Commune (Département)	Cumul Température 2020
Saint-Estèphe (33)	564
Léognan (33)	558.40
Sauternes (33)	573.50
Marcillac (33)	255 (arrêt au 26.02.2020) donc remplacé par Reignac 549.1 et 536 pour St Caprais de Blaye et 542.30 pour St Palais
Pompignac (33)	554.2
Montagne (33)	548.2
Port Sainte-Foy (24)	516.1
Monbazillac (24)	551.2
Cocumont (47)	563.9
Feugarolles (47)	558.6

Le seuil de températures est atteint ou en passe de l'être sur les différents secteurs, la pose des pièges doit donc être réalisée dans les meilleurs délais.

Les envois des colis (avec les pièges, les fonds englués et les capsules) n'ont pu être réalisés à la totalité des observateurs avant la mise en place des règles nationales de confinement. **Des solutions sont à l'étude afin de faire parvenir les colis aux observateurs dans les meilleurs délais et finaliser la mise en place du réseau de piégeage.**

Les relevés de piège permettent de suivre la dynamique du vol des tordeuses. Ceci nous indiquera les périodes pour aller réaliser les observations sur le terrain (pontes, dégâts) qui permettront d'estimer le niveau pression de ce ravageur.

**Pour ceux qui ont les pièges, vous pouvez les mettre en place d'ici la fin de semaine.**

Vous avez déjà un ou plusieurs pièges sur votre propriété ? Vous pouvez participer au réseau de piégeage du BSV en communiquant vos données de piégeage. Vous voulez en installer ? **Pour toute question concernant la pose, veuillez contacter :**

Chloé Le Moing – FREDON Aquitaine  
Mail : [c.brecq@fredon-aquitaine.org](mailto:c.brecq@fredon-aquitaine.org) (adresse temporaire mais active)  
Mobile : 07 85 97 72 60

Aucun risque à ce jour. Ce n'est qu'à l'approche de la floraison que l'évaluation des risques, basée sur des observations de dégâts sur les inflorescences peut être effective.

### **Méthodes alternatives**

Les mises en place des diffuseurs de phéromones utilisés pour la confusion sexuelle doivent être effectuées avant le démarrage du 1<sup>er</sup> vol.

## **Maladies du bois**

Depuis 2015, les GDON de Gironde suivent un observatoire de surveillance des Maladies du Bois avec le financement de la DRAAF Nouvelle Aquitaine sur certains vignobles de Gironde.

Les objectifs recherchés dans cette démarche sont multiples :

- établir précisément l'importance de l'expression des MDB en fonction des millésimes, des localisations et des facteurs parcellaires,
- mieux connaître les causes influençant l'expression de ces maladies,
- améliorer la connaissance des phénomènes de réexpression des symptômes.

**Le bilan des résultats acquis en 2019 est consultable sur lien suivant : [Bilan de l'Observatoire MdB des GDON 33](#)**

### **Prochain bulletin : le mercredi 01 Avril**

**Les structures partenaires dans la réalisation des observations nécessaires à l'élaboration du Bulletin de santé du végétal Nouvelle-Aquitaine - Vigne / Edition Nord Aquitaine sont les suivantes :** Adar de Castillon et de Ste Foy, Adar de Coutras, Adar des 2 Rives, Adar Haute Gironde, Adar de Langon, Adar du Médoc, Agrobio Gironde, Agrobio Périgord, Antenne Saint Emilion, BGD Conseils, Cave Sauveterre-Blasimon-Espiet, Cave de Buzet, Cave Louis Vallon, Cave du Marmandais, Cave de Monbazillac, Cave des Vignerons de Tutiac, Caves de Rauzan-Grangeneuve, Cave de Sigoules, CDA24, CDA33, Chrysophe eurl, DAconseil, Ets Touzan, Euralis, Fredon Aquitaine, Gdon du Libournais, Grains d'Raisins, Groupe Isidore, IFV, Inovitis, Groupement d'Employeurs du Pays de l'Entre-Deux-Mers, SCA Alliance Aquitaine, Soufflet Vigne, SRA Cadillac, Terres du Sud, Urabl't Grézillac, Univitis, Vitivista. Fermes du réseau DEPHY, Viticulteurs.

***Ce bulletin est produit à partir d'observations ponctuelles réalisées sur un réseau de parcelles. S'il donne une tendance de la situation sanitaire régionale, celle-ci ne peut pas être transposée telle quelle à chacune des parcelles. La Chambre Régionale d'Agriculture Nouvelle-Aquitaine dégage donc toute responsabilité quant aux décisions prises par les agriculteurs pour la protection de leurs cultures. Celle-ci se décide sur la base des observations que chacun réalise sur ses parcelles et s'appuie le cas échéant sur les préconisations issues de bulletins techniques (la traçabilité des observations est nécessaire).***

*" Action pilotée par le Ministère chargé de l'agriculture et le Ministère de l'Ecologie, avec l'appui financier de l'Office Français de la Biodiversité, par les crédits issus de la redevance pour pollutions diffuses attribués au financement du plan Ecophyto "*