

## FLASH FLAVESCENCE DOREE 2012

[Arrêté du 9 juillet 2003 relatif à la lutte contre la flavescence dorée de la vigne et contre son agent vecteur.](#)

[Arrêté du 31 juillet 2000 établissant la liste des organismes nuisibles aux végétaux, produits végétaux et autres objets soumis à des mesures de lutte obligatoire.](#)

[Arrêté du 24 mai 2006 relatif aux exigences sanitaires des végétaux, produits végétaux et autres objets](#)

La flavescence dorée est due à un phytoplasme qui se développe dans la sève de la plante. Il est transmis par un insecte vecteur, *Scaphoïdeus titanus*, de la famille des cicadelles. Cette maladie est en recrudescence dans les vignobles. La lutte contre l'insecte vecteur et l'arrachage des vignes infectées sont aujourd'hui les seuls moyens de ralentir la progression de la maladie dans les vignes en place. La lutte doit être collective pour être efficace.

### **Date des éclosions de *Scaphoïdeus titanus***

Les premières observations de larves de *Scaphoïdeus titanus* ont été réalisées le 10 mai à Puisseguin sur le GDON du Libournais. Par la suite, des larves ont été observées le 14 mai dans le blayais (GDON des Bordeaux) et le 15 mai dans le sauternais (GDON du Sauternais et des graves)

### **Dates des traitements**

En Aquitaine, les zones de lutte obligatoire sont de deux grands types : elles peuvent s'étendre sur une commune entière ou seulement sur une partie d'une commune (délimitation circulaire ou sectorielle). Sous couvert du SRAL, la gestion de la lutte obligatoire peut être gérée par un GDON.

Les traitements obligatoires doivent être appliqués aux dates indiquées ci-dessous (il est possible que pour certains GDON, il y ait de légères modifications. Se référer à leur préconisation). Un certain nombre de communes ou parties de communes sont classées à 2, 1+1/0 ou 1 traitement et, dans ce cas, la plage d'application du premier traitement est le plus souvent de 2 semaines. Il est toutefois préférable de positionner l'application pendant la première semaine lorsque les communes ou parties de communes rentrent pour la première fois en zone de lutte obligatoire.

### **Protection des insectes pollinisateurs :**

Lorsque des plantes en fleurs ou en période de production d'exsudats se trouvent sous des arbres ou à l'intérieur d'une zone agricole utile destinés à être traités par des insecticides ou acaricides, leurs parties aériennes doivent être détruites ou rendues non attractives pour les abeilles avant le traitement.

## Dates retenues dans le cas de l'utilisation de produits non autorisés en Agriculture Biologique

	<b>3 TRAITEMENTS</b>	<b>2 + 1/0 TRAITEMENTS (piégeage)</b>	<b>2 TRAITEMENTS</b>	<b>1+1/0 TRAITEMENTS (piégeage)</b>	<b>1 TRAITEMENT</b>
<b>T 1 Larvicide</b>	du 11 au 17 juin (semaine 24)	du 11 au 17 juin (semaine 24)	du 11 au 24 juin (semaine 24 et 25)	du 11 au 24 juin (semaine 24 et 25)	du 11 au 24 juin (semaine 24 et 25)
<b>T 2 Larvicide</b>	du 25 juin au 1 <sup>er</sup> juillet (semaine 26)	du 25 juin au 1 <sup>er</sup> juillet (semaine 26)	<i>PAS DE T2</i>	<i>PAS DE T2</i>	<i>PAS DE T2</i>
<b>T 3 Adulticide</b>	A prévoir pour fin juillet. (Attendre confirmation du SRAL dans le BSV Vigne	Déclenché entre le 15 juillet et le 15 août suivant les résultats de piégeage d'adulte.	A prévoir pour fin juillet. (Attendre confirmation du SRAL dans le BSV Vigne	Déclenché entre le 15 juillet et le 15 août suivant les résultats de piégeage d'adulte.	<i>PAS DE T3</i>

## Dates retenues dans le cas de l'utilisation des pyréthrines d'origine naturelle (PYREVERT)

Attention : le piégeage ne s'applique pas aux utilisateurs de PYREVERT : ces derniers, sur les zones ou communes à 2+1 ou 1+1 font respectivement 3 larvicides ou 2 larvicides avec le PYREVERT sur leurs parcelles de vignes.

	<b>3 TRAITEMENTS</b>	<b>2 + 1/0 TRAITEMENTS (piégeage)</b>	<b>2 TRAITEMENTS</b>	<b>1+1/0 TRAITEMENTS (piégeage)</b>	<b>1 TRAITEMENT</b>
<b>T 1 Larvicide</b>	du 4 au 10 juin (semaine 23)	du 4 au 10 juin (semaine 23)	du 4 au 10 juin (semaine 23)	du 4 au 10 juin (semaine 23)	du 4 au 17 juin (semaine 23 et 24)
<b>T 2 Larvicide</b>	8 à 10 jours après le 1 <sup>er</sup> traitement	8 à 10 jours après le 1 <sup>er</sup> traitement	8 à 10 jours après le 1 <sup>er</sup> traitement	8 à 10 jours après le 1 <sup>er</sup> traitement	<i>PAS DE T2</i>
<b>T 3 Larvicide</b>	8 à 10 jours après le 2 <sup>ème</sup> traitement	8 à 10 jours après le 2 <sup>ème</sup> traitement	<i>PAS DE T3</i>	<i>PAS DE T3</i>	<i>PAS DE T3</i>

- Les applications se font préférentiellement le soir (photosensibilité).
- L'autorisation prévoit 3 applications maximum.

Pour les communes en piégeage, les viticulteurs seront avertis individuellement du dépassement de seuil et donc du déclenchement du T3.

**Attention les vignes mères de greffons et de porte-greffes doivent obligatoirement recevoir trois traitements.**

Voir en annexe le nombre de traitements obligatoires des communes par département.

# **Nombre de traitements obligatoires par communes pour chaque département**

---

## **ATTENTION**

---

Toutes les parcelles déclarées contaminées en 2011 et qui n'ont reçu aucun insecticide homologué contre la cicadelle de la flavescence dorée devront obligatoirement appliquer 3 traitements (2 larvicides et 1 adulticide) même si la commune sur laquelle elle se trouve est à 1+1 ou 2+1 traitement.

---

**Contact en Région :**

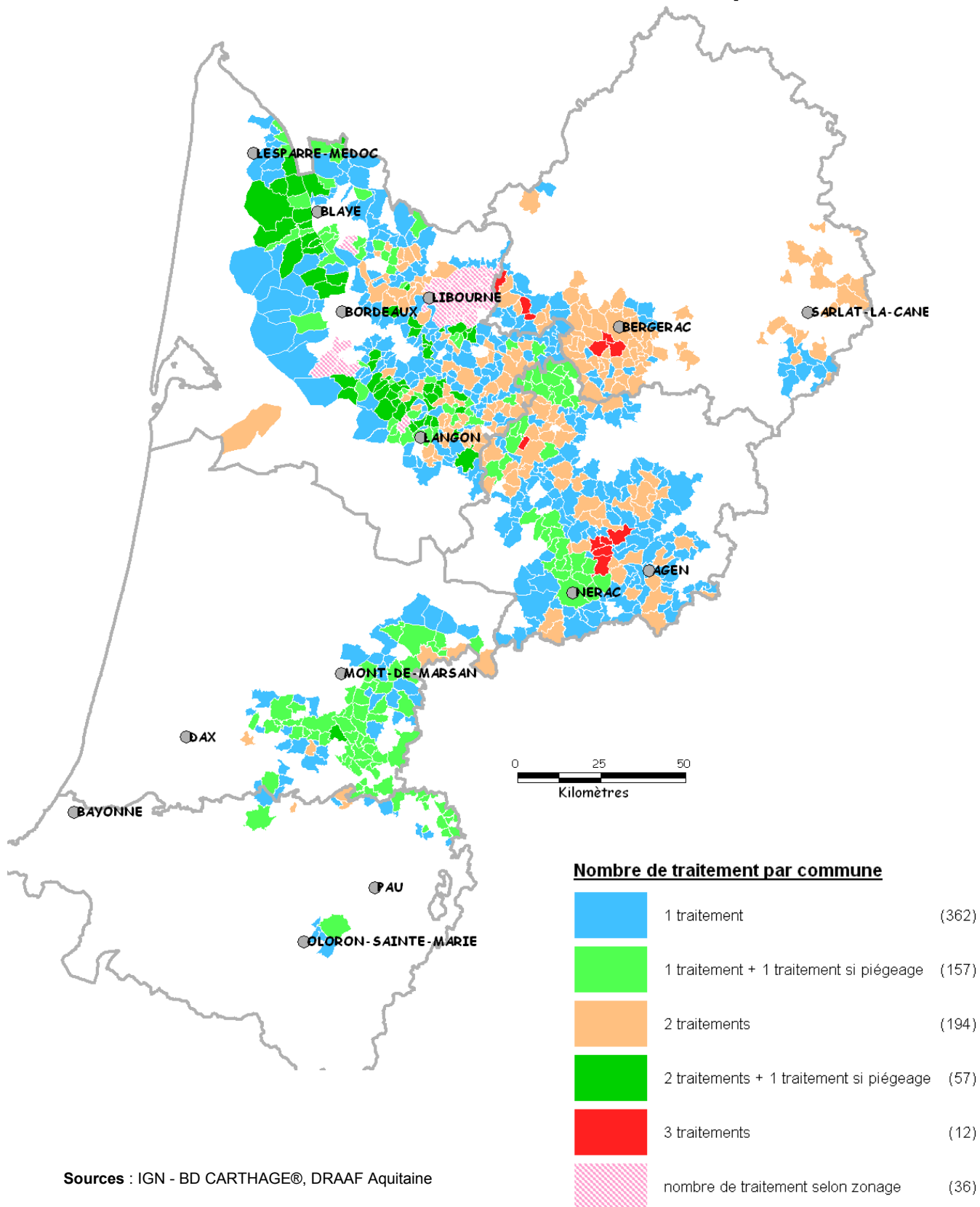
**SRAL : Carine GARCIA 05 56 00 42 43 - 06 32 26 45 59**  
[carine.garcia@agriculture.gouv.fr](mailto:carine.garcia@agriculture.gouv.fr)

**FREDON Aquitaine : Dominique Vergnes 05 56 37 95 98**  
[d.vergnes@fredon-aquitaine.org](mailto:d.vergnes@fredon-aquitaine.org)

PRÉFET DE LA RÉGION AQUITAINE

Direction Régionale de l'Agriculture,  
de l'Alimentation et de la Forêt

## Nombre de traitements obligatoires cicadelles de la Flavescence dorée 2012 – Aquitaine



## DORDOGNE : communes sur le territoire du GDON du Bergeracois

Cantons	Communes à 3 traitements	Communes à 2 traitements	Communes à 1 traitement
<b>Bergerac1</b>		Bergerac	
<b>Bergerac 2</b>	Saint Laurent des vignes	St Germain et Mons, St Nexans, Cours de Pile, Creysse, Lembras	St Sauveur, Mouleydier, Queyssac
<b>Eymet</b>		St Aubin de Cadelech, St Capraise d'Eymet, Eymet, Sadillac, Singleyrac, Sainte Eulalie d'Eymet, Razac d'Eymet, St Julien d'Eymet	Serres et Monguyard, Ste Innocence, Fonroque
<b>Issigeac</b>		Bouniagues, Colombier, Conne de Labarde, St Cernin de Labarde, Plaisance, St Aubin de Lanquais, Monsaguel, Faux	Monmadalès, St Perdoux
<b>La Force</b>		La Force, Prigonrieux, St Pierre d'Eyraud, Fraisse, Ginestet, St Géry, Saint-George-de-Blancaneix	Le Fleix, Monfaucon
<b>Lalinde</b>		St Agne	
<b>Sigoulès</b>	Monbazillac, Pomport	Lamonzie-St Martin, Rouffignac de Sigoulès, Saussignac, Thénac, Monestier, Flaugeac, Gardonne, Mescoules, Ribagnac, Sigoulès, Gageac et Rouillac, Razac de Saussignac	Cunèges
<b>Vélines</b>	Nastringues, Montazeau	Fougueyrolles, Port Ste Foy et Ponchapt, Saint Vivien	Bonneville et St Avit de Fumadières, Montcaret, St Michel de Montaigne, Vélines, Saint-Antoine-de-Breuilh
<b>Villamblard</b>		Maurens	
<b>Villefranche de Lonchat</b>	Minzac	Montpeyroux Villefranche de Lonchat	Moulin Neuf, St Martin de Gurson, Carsac de Gurson, Saint-Méard-de-Gurçon

### Contact :

Cathy LOURTET [contact@fvbergeracois.fr](mailto:contact@fvbergeracois.fr), 05 53 24 92 26

## DORDOGNE : communes hors GDON

<b>Cantons</b>	<b>2 traitements</b>	<b>1 traitement</b>
<b>Beaumont</b>	Beaumont, bayac	
<b>Bergerac</b>		Lamonzie-Monstatruc
<b>Domme</b>	domme, saint cybranet, saint aubin de nabirat	Florimont gaumier , castelnau la chapelle, cenac et saint julien, daglan, nabirat, saint laurent la vallee, saint martial de nabirat, saint pompont
<b>Lalinde</b>	Pressignac Vicq	
<b>Montignac</b>	Montignac, saint amand de coly, sergeac	
<b>Saint Aulaye</b>	Saint aulaye	saint privat des pres
<b>Saint Cyprien</b>	Castels, marnac	
<b>Salignac Eyvignes</b>	Borrèze, paulin, , saint genies, salignac-eyvignes	
<b>Sarlat La Caneda</b>	Beynac et cazenac, sainte nathalene, vezac	
<b>Terrason La Villedieu</b>	Le lardin saint lazare, pazayac	

## **GIRONDE : COMMUNES HORS GDON :**

### **Communes à 2 traitements :**

Salles

### **Communes à 1 traitement :**

Salaunes, Saint Médard en Jalles, Saint Aubin de Médoc, Sainte Hélène, Sainte Foy la Grande

## **GIRONDE : COMMUNES EN GDON :**

**Les GDON qui font du Zonage avertiront individuellement les viticulteurs du nombre de traitements pour chacune de leurs parcelles, les cartes sont données ici à titre indicatif.**

### **GDON DES BORDEAUX**

#### **communes à 2+1 traitements :**

aillas; baurech; beychac-et-caillau; branne; cardan; castillon-de-castets; civrac-sur-dordogne; coirac; daignac; dardenac; faleyras; gornac; la riviere; le pian-sur-garonne; lestiack-sur-garonne; loupiac; morizes; mourens; nerigean; pleine-selve; rions; saint-androny; saint-caprais-de-bordeaux; sainte-florence; sainte-terre; saint-felix-de-foncaude; saint-germain-de-grave; saint-maixant; saint-pey-de-castets; saint-pierre-d'aurillac; saint-pierre-de-bat; saint-quentin-de-baron.

#### **Communes à 2 traitements :**

arbis; barie; bieujac; blaignac; brannens; brouqueyran; cadillac; castelviel; castets-en-dorthe; caudrot; cazats; coimeres; cours-de-monsegur; doulezon; fontet; fronsac; frontenac; gabarnac; gauriaguet; genissac; gironde-sur-dropt; hure; izon; lamothe-landerron; landerrouat; landerrouet-sur-segur; languoiran; les billaux; loupiac-de-la-reole; massugas; mauriac; mongauzy; mouillac; noaillac; omet; pellegrue; perissac; pondaurat; puybarban; rauzan; rimons; roquebrune; saillans; saint-aignan; saint-andre-de-cubzac; saint-antoine-du-queyret; saint-aubin-de-branne; saint-ciers-d'abzac; saint-denis-de-pile; sainte-gemme; saint-exupery; saint-ferme; saint-genes-de-fronsac; saint-hilaire-de-la-noaille; saint-laurent-du-bois; saint-loubes; saint-martial; saint-martin-de-sescas; saint-michel-de-fronsac; saint-quentin-de-caplong; saint-romain-la-virvee; saint-sulpice-de-guilleragues; saint-sulpice-et-cameyrac; saint-vincent-de-paul; saint-vivien-de-monsegur; sauveterre-de-guyenne; taillecavat; vayres; verac; virsac.

#### **Communes à 1+1 traitement(s) :**

anglade; aubie-et-espessas; beguey; camiran; cantois; casseuil; donzac; gensac; la lande-de-fronsac; la reole; lapouyade; laroque; les esseintes; les leves-et-thoumeyragues; monsegur; paillet; peujard; saint-ciers-sur-gironde; sainte-croix-du-mont; sainte-foy-la-longue; saint-germain-de-la-riviere; saint-jean-de-blaignac; saint-laurent-du-plan; saint-palais; saint-vincent-de-pertignas; salignac; saugon.

## **Communes à 1 traitement :**

abzac; ambares-et-lagrange; ambes; arveyres; asques; aubiac; auriolles; auros; bagas; baigneaux; baron; bassanne; bazas; bellebat; berthéz; blasimon; blesignac; bossugan; braud-et-saint-louis; cabara; cadarsac; cadillac-en-fronsadais; cambes; camblanes-et-meynac; camiac-et-saint-denis; camps-sur-l'isle; campugnan; capian; caplong; caumont; cazaugitat; cenac; cessac; cezac; civrac-de-blaye; cleyrac; coubeyrac; coutures; cubnezais; cubzac-les-ports; daubeze; dieulivol; escoussans; espiet; etaulliers; eyesse; eyrans; floudes; fosses-et-baleyssac; fours; galgon; grezillac; grignols; guillac; haux; jugazan; juillac; la roquille; labescau; ladaux; lados; larscade; le nizan; le puy; le tourne; lignan-de-bordeaux; ligueux; listrac-de-dureze; loubens; lugaignac; lugasson; lugon-et-l'ile-du-carnay; madirac; maransin; marcenais; marcillac; margueron; marsas; martres; merignas; mesterrieux; monprimblanc; montagoudin; montignac; montussan; mouliets-et-villemartin; moulon; naujan-et-postiac; neuffons; pessac-sur-dordogne; pineuilh; pompignac; pujols; reignac; riocaud; romagne; sadirac; saint-andre-du-bois; saint-andre-et-appelles; saint-antoine-sur-l'isle; saint-aubin-de-blaye; saint-avit-de-soulege; saint-avit-saint-nazaire; saint-brice; saint-caprais-de-blaye; saint-christoly-de-blaye; sainte-eulalie; sainte-radegonde; saint-genes-de-blaye; saint-genes-de-lombaud; saint-genis-du-bois; saint-germain-du-puch; saint-gervais; saint-girons-d'aiguevives; saint-hilaire-du-bois; saint-laurent-d'arce; saint-loubert; saint-macaire; saint-martin-de-lerm; saint-martin-du-bois; saint-martin-du-puy; saint-medard-de-guizieres; saint-michel-de-lapujade; saint-philippe-du-seignal; saint-savin; saint-seurin-sur-l'isle; saint-seve; saint-sulpice-de-pommiers; salleboeuf; savignac; semens; sigalens; soulignac; soussac; tabanac; targon; tarnes; tizac-de-curton; tizac-de-lapouyade; verdelais; villegouge; villenave-de-rions; yvrac.

## **Contact :**

Sophie BENTEJAC, [s.bentejac@gironde.chambagri.fr](mailto:s.bentejac@gironde.chambagri.fr), 06 07 11 37 74



## **GDON DE BOURG**

### **Communes à 2+1 traitements :**

Bourg (zone délimitée en rouge), Lansac (zone délimitée en rouge)

### **Communes à 1+1 traitements :**

Bourg (hors zone délimitée en rouge ), Lansac (hors zone delimitée en rouge ), Tauriac  
Bayon sur gironde, Prignac et marcamps, Comps, Gauriac

### **Communes à 1 traitement :**

St-ciers de canesse, Villeneuve

Photo aérienne partielle de la commune de BOURG (33 067)



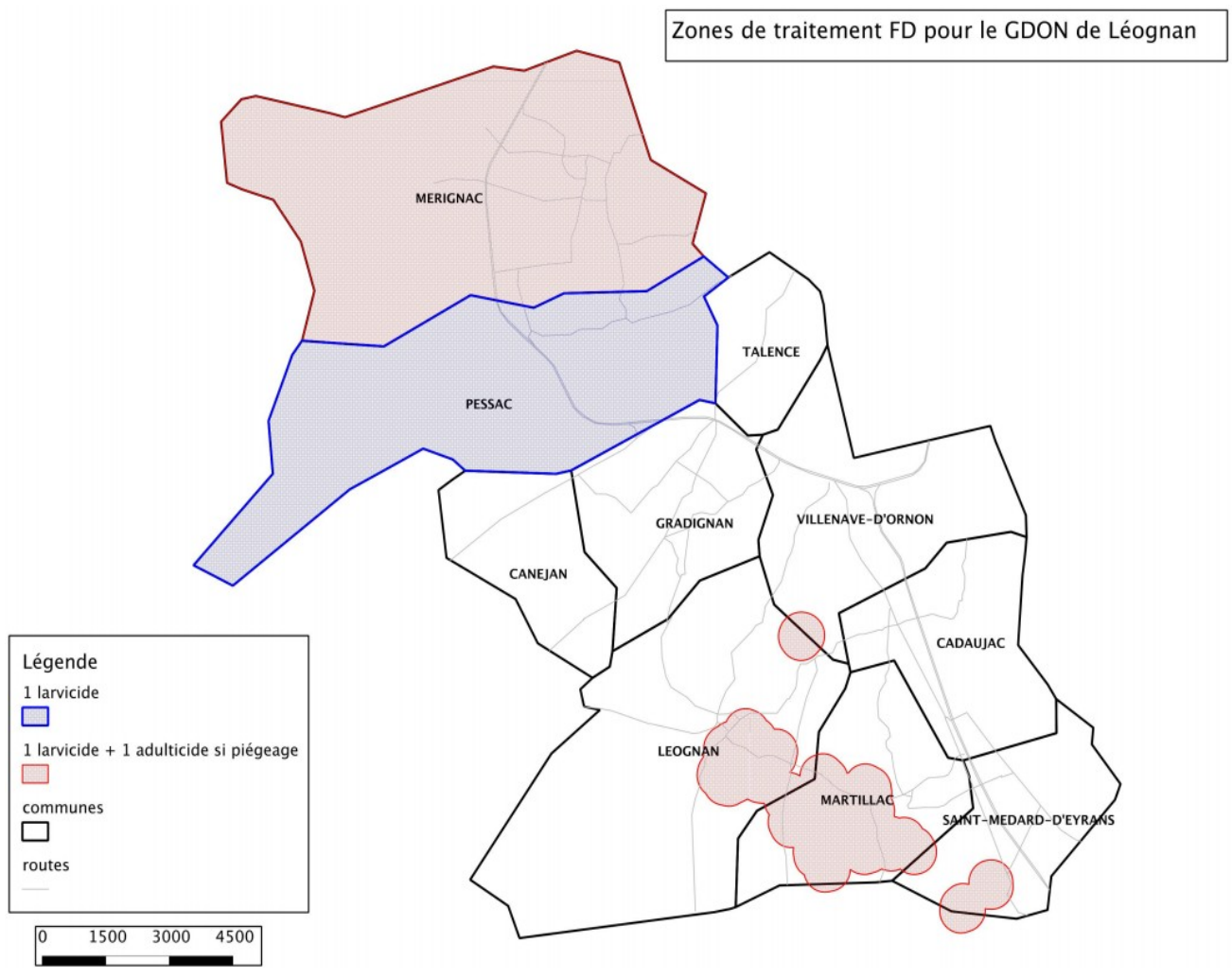
— limite de la zone à 2+1 traitement et zone où piégeage avec 1 piège tous les 5 ha  
— limite de la commune

Photo aérienne partielle de la commune de LANSAC (33 228)



— limite de la zone à 2+1 traitement  
— limite de la commune

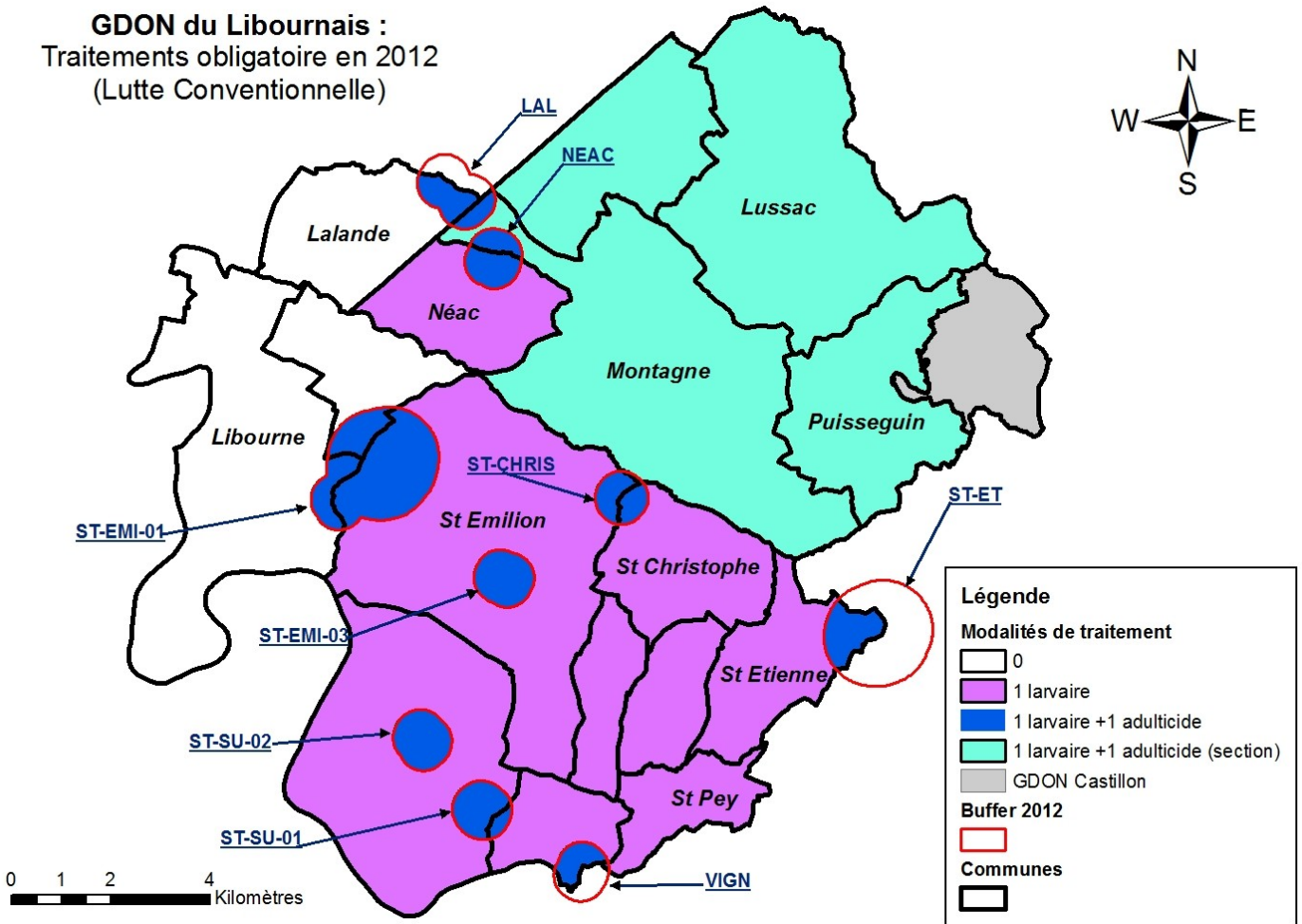
# GDON DE LEOGNAN



Contact : Emma FULCHIN, [emma.fulchin@agro-bordeaux.fr](mailto:emma.fulchin@agro-bordeaux.fr), 06 24 41 21 82

# GDON DU LIBOURNAIS

**GDON du Libournais :**  
Traitements obligatoire en 2012  
(Lutte Conventionnelle)



Contact : Antoine VERPY, [gdoncfd@yahoo.fr](mailto:gdoncfd@yahoo.fr), 06 82 43 69 81



## **GDON DU MEDOC**

### **Communes à 2+1 traitements :**

Avensan, Blanquefort, Cantenac, Cussac Fort Médoc, Lamarque, Listrac Médoc, Margaux, Parempuyre, Pauillac, Le Pian Médoc, Saint Estèphe, Saint Sauveur, Saint Laurent Médoc, Soussans

### **Communes à 1+1 traitements :**

Arcins, Macau, Moulis en Médoc, Saint Christoly Médoc, Saint Seurin de Cadourne, Saint Yzans Médoc

### **Communes à 1 traitement :**

Arsac, Bégadan, Blaignan, Castelnau-de-Médoc, Cissac-Médoc, Couquèques, Labarde, Ludon-Médoc, Ordonnac, Saint-Germain-d'Esteuil, Taillan-Médoc (Le), Vertheuil

Contact : Vincent DELBOS, [v.delbos@gironde.chambagri.fr](mailto:v.delbos@gironde.chambagri.fr), [06 78 41 74 95](tel:0678417495)

## **GDON DU SAUTERNAIS ET DES GRAVES**

### **Communes à 2+1 traitements :**

Arbanats, Barsac, Brède (La), Cérons, Illats, Podensac, Portets, Preignac (Nord autoroute), Saint-Morillon, Toulence, Virelade

### **Communes à 1+1 traitements :**

Bommes, Fargues, Isle-Saint-Georges, Langon, Pujols-sur-Ciron, Preignac (Sud autoroute), Saint-Pierre-de-Mons, Saint-Pardon-de-Conques, Saint-Selve, Sauternes

### **Communes à 1 traitement :**

Ayguemorte-les-Graves, Beautiran, Budos, Castres-Gironde, Cestas, Eysines, Haillan (Le) Landiras, Martignas-sur-Jalle, Roaillan, Saint-Jean-d'Ilac, Saint-Michel-de-Rieufret, Saucats

Contact : Catherine BASTIAT, [gdon@sauternes-barsac.com](mailto:gdon@sauternes-barsac.com), [07 86 55 24 70](tel:0786552470)

## **GDON DE SAINT JULIEN**

### **Communes à 2+1 traitements :**

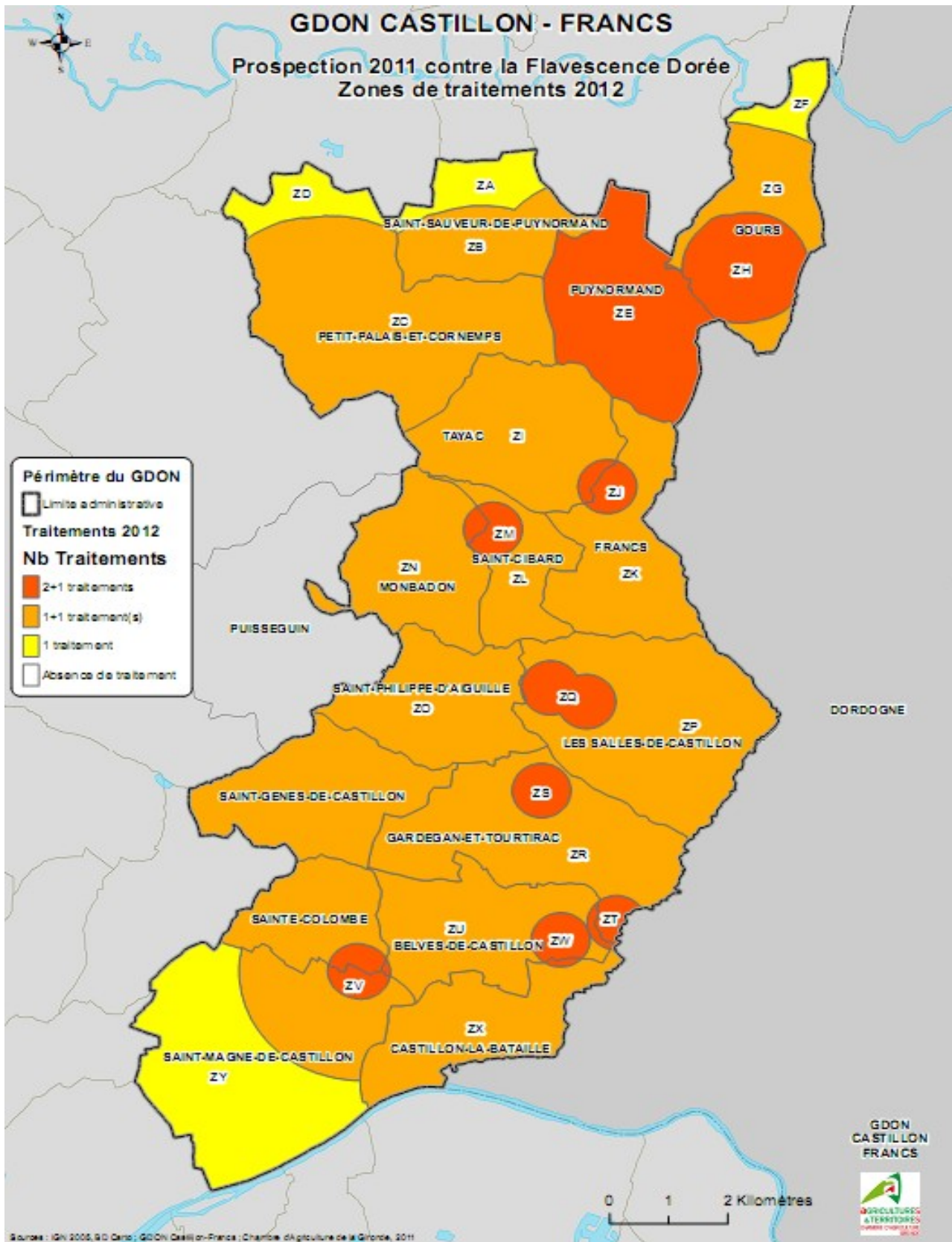
Saint-Julien (zonage)

### **Communes à 1+1 traitements :**

Saint-Julien (zonage)

Contact : Emmanuel BROSSE, [ebrosse@groupeisidore.fr](mailto:ebrosse@groupeisidore.fr), [06 76 97 99 65](tel:0676979965)

## GDON DE CASTILLON FRANCS



Contact : Laurent BARTHET, [gdoncastillon@gmail.com](mailto:gdoncastillon@gmail.com), 06 27 71 06 66

## LANDES

Zone	2+1 traitement	2 traitements	1+1 traitement	1 traitement
<b>ARMAGNAC</b>		labastide-d'armagnac, lagrange, parlebosq,	arthez-d'armagnac, castandet, le freche, saint julien-d'armagnac, saint-justin, villeneuve de marsan, gabarret, sarbazan, hontanx, betbezer d'armagnac, mauvezin d'armagnac	estigarde, herre, perquie, pouydesseaux, roquefort saint gein saint-gor,, vielle-soubiran, bourdalat, lussagnet, le vignau
<b>TURSAN</b>			aire-sur-adour, bahu-soubiran, bats, buanes, castelnau-tursan, classun, eugenie-les-bains, fargues, geaune, lacajunte, larriviere, miramont-sensacq, pecorade, philondenx, pimbo, puyol-cazalet, saint-loubouer, urgons, vielle-tursan,	renung
<b>CHALOSSE</b>	montsoue	Montfort-en-chalosse, horsarrieu	amou, aubagnan, audignon montgaillard, mugron, poyanne, saint-sever, souprosse. toulouzette. nerbis, montaut, banos, eyres-moncube, lamothe,	arsague, , bonnegarde, brassempouy, doazit, dumes hauriet, le leuy, lourquen, maylis, nassiet, onard, , tartas, hagetmau, sainte-colombe
<b>MARSAN</b>			bascons, bretagne de marsan, grenade-sur-adour, laglorieuse, saint-maurice sur-adour, bougue, pujo-le-plan, borderes et lamensans	artassens, aurice, maurrin, saint-cricq-villeneuve, sainte-foy, saint avit, gailleres

Contact : FDGDON des Landes : Benoit REMOND, [benoit.remond@landes.chambagri.fr](mailto:benoit.remond@landes.chambagri.fr), 06 07 30 10 70

Les communes à 1+1 le sont sous conditions de signature d'une convention avec la FDGDON, dans le cas contraire, elles seront à 2 traitements et l'information sera publié par le SRAL.

## **LOT-ET-GARONNE**

### **Communes à 3 traitements :**

#### **AOC Buzet :**

Montesquieu

#### **AOC Marmandais**

Beaupuy

#### **Vin de table**

Bazens, Clermont-Dessous, Frégimont, Prayssas

### **Communes à 2 traitements :**

#### **AOC Buzet :**

Sainte-Colombe-en-Bruilhois

#### **AOC Marmandais**

Bouglon, Cambes, Escassefort, Lévignac-de-Guyenne, Mauvezin-sur-Gupie, Monteton, Peyrière, Romestaing, Saint-Avit, Saint-Géraud, Samazan, Seyches,, Marmande, Meilhan-sur-Garonne, Montpouillan, Saint-Sauveur-de-Meilhan

#### **AOC ARMAGNAC**

Lannes, Mézin,

#### **AOVDQS COTES DU BRUHLOIS**

Astaffort, Aubiac, Clermont-Soubiran, Layrac

#### **Vin de table**

Sérignac-sur-Garonne, Thouars-sur-Garonne, Agnac, Allez-et-Cazeneuve, Bias, Boé, Bourran, Casseneuil, Clairac, Colayrac-Saint-Cirq, Dolmayrac, Fauillet, Fourques-sur-Garonne, Gontaud-de-Nogaret, Lacépède, Lafitte-sur-Lot, Laroque-Timbaut, Lauzun, Pont-du-Casse, Port-Ste-Marie, Saint-Etienne-de-Fougères, Saint-Pierre-sur-Dropt, Sainte-Livrade-sur-Lot, Temple-sur-Lot, Varès.

### **Communes à 1+1 traitements :**

#### **AOC Buzet :**

Bruch, Buzet-sur-Baïse, Calignac, Damazan, Espiens, Feugarolles, Lavardac, Leyritz-Moncassin, Mongaillard, Montagnac-sur-Auvignon , Nérac, Puch-d'Agenais, Saint-Léon, Vianne, Villefranche-du-Queyran, Saint-Pierre-de-Buzet, Xaintrailles

#### **AOC Duras**

Moustier, Auriac-sur-Dropt, Pardaillan, Saint-Sernin, Savignac-de-Duras, Baleyssagues, Duras, Esclottes, Sainte-Colombe-de-Duras, Villeneuve-de-Duras, La Sauvetat du Dropt, Loubès-Bernac, Saint-Astier, Saint-Jean-de-Duras

#### **AOC Marmandais**

Cocumont, Marcellus, , Virazeil. Castelnau-sur-Gupie Lagupie Saint-Martin-Petit, Sainte-Bazeille

### **Communes à 1 traitements :**

#### **AOC Buzet :**

Barbaste, Ambrus, Moncaut, Pompiéy

#### **AOC Marmandais**

Caubon Saint Sauveur

#### **AOC ARMAGNAC**

Andiran, Brax, Durance, Francescas, Le Fréchou, Lasserre, Moncrabeau, Poudenas,

Réaup-Lisse, Sainte-Maure-de-Peyriac, Saint-Pé-Saint-Simon

### **AOVDQS COTES DU BRUHLOIS**

Caudecoste, Cuq, Estillac, Fals, Fieux, Grayssas, Lamontjoie, Laplume, Marmont-Pachas, Moirax, Nomdieu (le), Roquefort, Saint-Romain-Le-Noble, Saint-Urcisse, Saumont (le)

#### **Vin de table**

Agen, Agmé, Allemans-du-Dropt, Argenton, Bajamont, Bon-Encontre, Bourgougnague, , Calonges, Cassignas, Castelculier, Casteljaloux, Castelmoron, Caumont-sur-Garonne, Cauzac, Cours, Croix-blanche (la), Douzains, Fauguerolles, Fongrave, Foulayronnes, Granges-sur-Lot, Grateloup, Grézet-Cavagnan, Hautesvignes, La Réunion, Labastide-Castel-Amouroux, Lafox, Lagruère, Lalandusse, Laparade, Laugnac, Ledat (le), Longueville, Madaillan, Miramont-de-Guyenne, Monbalen, Monclar, Monheurt, Montignac-Toupinerie, Montpezat, Nicole, Pailloles, Passage d'Agen (le), Pinel-Hauterive, Pujols, Puysserampion, Roumagne, Sauvagnas, Sauveterre-Saint-Denis, Sembas, Sénestis, Sérignac-Péboudou, Sainte-Colomb-de-Lauzun, Saint-Hilaire-de-Lusignan, Saint-Léger, Saint-Pardoux-Isaac, Saint-Pastour, Saint-Robert, Saint-Sardos, Saint- Sixte, Sainte-Colombe-de-Villeneuve, Sainte-Gemme-Martailac, Sainte-Marthe, Taillebourg, Tonneins, Vertheuil-d'Agenais, Villeneuve-sur-Lot, Villeton.

#### **Vin de pays :**

Lusignan-Petit, Prayssac, Gaujac, Saint-Pardoux-du-Breuil, Saint-Laurent, Aiguillon, Birac-sur-Trec, Couthures-sur-Garonne, Galapian, Jusix, Lagarrigue, Puymiclan, Saint-Salvy.

#### **Contacts :**

GDON des Auvignons, du Néracais, Carine MAGOT, [CMAGOT@Vignerons-Buzet.fr](mailto:CMAGOT@Vignerons-Buzet.fr), 06.16.44.92.59

GDON de la vallée du Dropt, Marie-Agnès PHELIX, [cotes.de.duras@wanadoo.fr](mailto:cotes.de.duras@wanadoo.fr), 05 53 20 20 70

GDON de la Masse, Rémy DELOUVRIE, [delouvrie@wanadoo.fr](mailto:delouvrie@wanadoo.fr), 06 87 06 26 41

**Les communes à 1+1 le sont sous conditions de signature d'une convention avec la FDGDON, dans le cas contraire, elles seront à 2 traitements et l'information sera publié par le SRAL.**



## PYRENEES-ATLANTIQUES

<b>ZONE</b>	<b>2 traitements</b>	<b>1+1 traitements</b>	<b>1 traitement</b>
<b>JURANÇON</b>		Lasseube,	escou, escout, estialesq, ogeu-les-bains
<b>VIC-BILH</b>		Arroses, aubous, , betracq, moncla, portet, corberes-abere, gayon, lasserre, moncaup, conchez-de-béarn, diusse, Crouseilles, seméacq-blachon	Bassillon-vauze, lalongue, lespielle
<b>AUTRE</b>	Lacadée, cabidos, malaussane,	Garlin, orthez	Montagut, poursiugues-boucoue, boeil-boueilho-lasque, bonnut, ribarrouy

### **Contacts :**

FDGDON des Pyrénées Atlantiques : Sylvie DESIRE, [s.desire@pa.chambagri.fr](mailto:s.desire@pa.chambagri.fr), 06 62 28 84 95

**Les communes à 1+1 le sont sous conditions de signature d'une convention avec la FDGDON, dans le cas contraire, elles seront à 2 traitements et l'information sera publié par le SRAL.**