

# Enquête rendement viticulture biologique

- Campagne 2012 -

## Sommaire

Préambule	2
Méthodologie de l'enquête et taux de retour	2
Représentativité des cépages	3
Résultats de l'enquête	4
1 Les rendements moyens	4
1.1 Cépages rouges	4
1.2 Cépages blancs	5
1.3 Liqueureux-Moelleux	6
2 La satisfaction	8
2.1 Le rendement	8
2.2 La qualité	9
Conclusion	10

Le **taux de retour** obtenu cette année est de 49% sur le nombre de fermes viticoles enquêtés toutes zones de production confondues. Le taux de réponse a été plus important en zone sud du vignoble (55% contre 44% en zone ouest).

Le nombre de retour n'a cessé d'augmenter depuis 2007 en lien naturellement avec la dynamique de conversion qu'a connu la viticulture en Dordogne ces 5 dernières années.

**En moyenne et tous cépages principaux confondus, le rendement moyen enregistré en rouge en 2012 (36hl/ha) est plus faible que ces trois dernières années**, mais toutefois plus élevés qu'en 2007 (34 hl/ha) et 2008 (32 hl/ha).

En blanc, **le millésime 2012 se caractérise également par un léger recul des rendements moyens pour les trois cépages principaux** (Sauvignon, Sémillon et Muscadelle) : 39 hl/ ha en moyenne et tous cépages confondus contre 41hl/ha en 2011, 43 hl/ha en 2010 et 40hl/ha en 2009.

Le millésime 2012 a été marqué par une forte pression des cryptogames et des tordeuses, par des phénomènes de coulure et de millerandage, le gel, des échaudages et un stress hydrique après véraison entraînant une baisse de récolte générale à l'ensemble du vignoble.

Concernant la qualité des vins produits, depuis 2011 on note un légère baisse de la satisfaction en rouge : 93% de satisfaits en 2012 et 2011, contre 98 et 99% respectivement en 2009 et 2010.

Quelque soit la couleur étudiée, le plus faible taux de satisfaction vis-à-vis de la qualité des vins produits, a été enregistré en 2007 : 74% de satisfaits en rouge et seulement 53% en blanc.

Avril 2013

Pôle Viticole de la Fédération des Vins du Bergeracois  
ZA Vallade - 24112 BERGERAC CEDEX  
Tél. 05 53 57 62 24 - Fax 05 53 03 75 68  
e.maille@agrobioperigord.fr - a.carraretto@agrobioperigord.fr  
[www.agrobioperigord.fr](http://www.agrobioperigord.fr)

# Préambule

Depuis 2007, AgroBio Périgord réalise une enquête sur les rendements obtenus par les Vignerons bio en Dordogne. 2 volets constituent cette enquête : les rendements et la satisfaction ressentie par le Vigneron. Cette présente synthèse n'a pour objectif que de dégager des tendances par cépages, par type de vins (rouges, blancs et liquoreux-moelleux) et par zone géographique de production (zone sud et zone ouest du vignoble, cf. fig. 1 ci-dessous) ; l'enquête ne prenant pas en compte : la densité de plantation, l'itinéraire cultural, le type sol, l'AOC, le rendement souhaité par le vigneron...

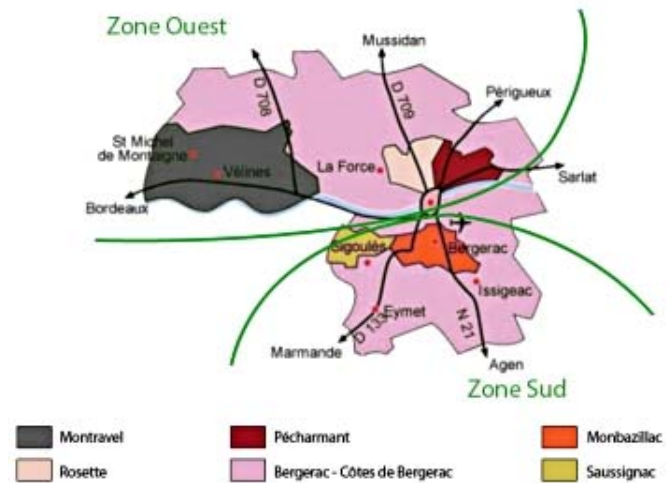


Figure 1. Carte du vignoble de Bergerac

## Méthodologie de l'enquête et taux de retour

Chaque année, l'enquête est envoyée par voie postale, par fax et par courriel à tous les vignerons bio de Dordogne inscrits à l'agence bio (soit 99 en 2012) ainsi qu'à quelques vignerons bio ayant des vignes plantées dans des zones de production limitrophes (soit 12 vignerons en 2012, 7 en Gironde et 5 en Lot-et-Garonne). Comme chaque année, plusieurs 'relances' mail et une 'relance' téléphonique ont été réalisées.

Le **taux de réponse** obtenu cette année est de 49% sur le nombre de fermes viticoles enquêtées toutes zones de production confondues (50% en 2011, 42% en 2010, 30% en 2009, 46% en 2008, et 37% en 2007). Comme en 2008 et 2010, le taux de réponse a été plus important en zone sud du vignoble (55% contre 44% en zone ouest). Le nombre de retour n'a cessé d'augmenter depuis 2007 en lien naturellement avec la dynamique de conversion qu'a connu la viticulture en Dordogne. En effet en 2007, on comptait seulement 27 fermes viticoles en AB ou en conversion et fin 2012 on en comptait près de 100.

**Tableau 1.** Taux de réponse obtenu sur l'enquête en 2012 et comparaison pluriannuelle

	Nombre de retours	Nombre d'envois	Taux de retour	Taux de retour				
				2007	2008	2009	2010	2011
		2012						
<b>Zone sud</b>	30	55	55%	-	48%	25%	44%	58 %
<b>Zone ouest</b>	24	55	44%	-	40%	45%	40%	44 %
<b>Total</b>	54	110	<b>49%</b>	<b>37%</b>	<b>46%</b>	<b>31%</b>	<b>42%</b>	<b>51%</b>

**Le questionnaire** : les informations suivantes ont été demandées pour chaque cépage cultivé :

- Le rendement minimum
- Le rendement moyen
- Le rendement maximum
- Satisfait de la qualité ? Oui ou Non
- Satisfait du rendement ? Oui ou Non

# Représentativité des cépages

Quelques soit la zone de production le **Merlot** est le principal cépage rouge cultivé (96% des vignerons enquêtés en zone ouest déclarent cultiver ce cépage contre 90% en zone sud), suivi du **Cabernet franc**, et du **Cabernet sauvignon**. Le **Malbec** est cultivé par seulement 24% des enquêtés (**tableau 2 et figure 2**).

En blanc le principal cépage cultivé est le **Sauvignon** (79% des vignerons de la zone sud enquêtés déclarent cultiver ce cépage contre 47% en zone ouest), suivi du **Sémillon**, du **Sauvignon Gris** et de la **Muscadelle** (**tableau 2 et figure 3**).

La production de **liquoreux-moelleux** est marginale au sein de l'échantillon surtout en zone ouest du vignoble. Les vins sont issus en majorité de Sémillon (**tableau 2 et figure 3**) :

- En zone sud, 46% des vignerons enquêtés élaborent des liquoreux ou moelleux avec du Sémillon, 20% utilisent aussi de la Muscadelle, et respectivement 7% et 4% utilisent aussi du Sauvignon et du Sauvignon gris.
- En zone ouest, 10% des vignerons enquêtés élaborent des liquoreux ou moelleux avec du Sémillon, 7% utilisent aussi de la Muscadelle et 3% utilisent aussi du Sauvignon et du Sauvignon gris.

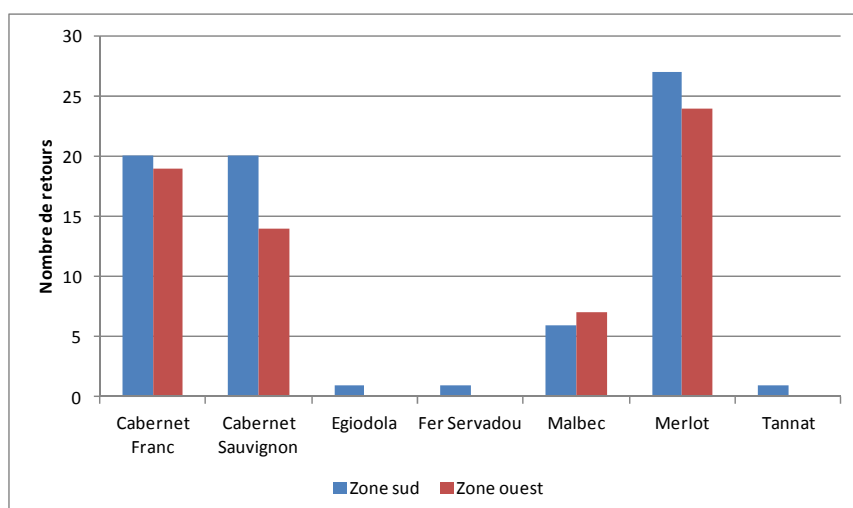


Figure 2. Représentativité des cépages rouges en production (en nombre de retours)

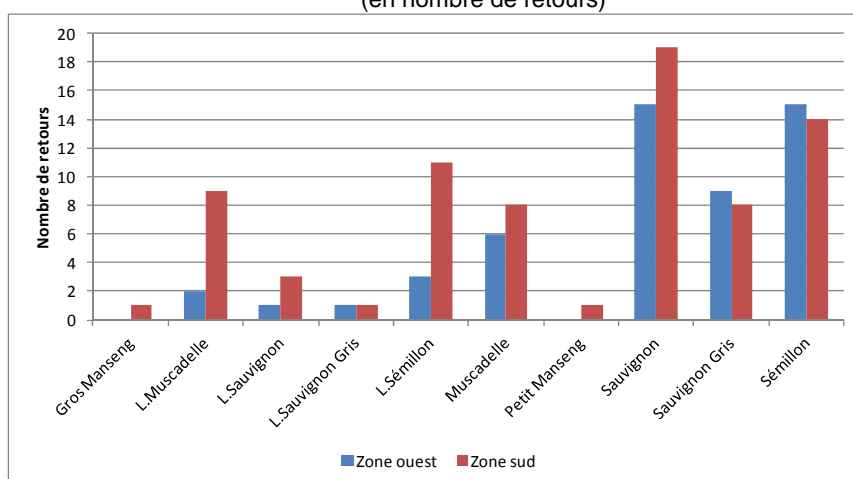


Figure 3. Représentativité des cépages blancs en production (en nombre de retours)

Tableau 2. Représentativité des cépages en production (en nombre de retours, plusieurs réponses par vigneron)

	Zone Ouest	Zone Sud	Total	
<b>Cépages rouges</b>	<b>Merlot</b>	<b>24</b>	<b>27</b>	<b>51</b>
	<b>Cabernet Franc</b>	<b>19</b>	<b>20</b>	<b>39</b>
	<b>Cabernet Sauvignon</b>	<b>14</b>	<b>20</b>	<b>34</b>
	<b>Malbec</b>	<b>7</b>	<b>6</b>	<b>13</b>
	Fer Servadou		1	1
	Egiodola		1	1
	Tannat		1	1
<b>Cépages blancs</b>	<b>Sauvignon</b>	<b>15</b>	<b>19</b>	<b>34</b>
	<b>Sémillon</b>	<b>15</b>	<b>14</b>	<b>29</b>
	<b>Muscadelle</b>	<b>6</b>	<b>8</b>	<b>14</b>
	<b>Sauvignon Gris</b>	<b>9</b>	<b>8</b>	<b>17</b>
	<b>L.Sémillon</b>	<b>3</b>	<b>11</b>	<b>14</b>
	<b>L.Muscadelle</b>	<b>2</b>	<b>9</b>	<b>11</b>
	L.Sauvignon	1	3	4
	L. Sauvignon Gris	1	1	2
	Manseng (gros et petit)		2	2

L. Sémillon : Liquoreux Sémillon ; L. Muscadelle : Liquoreux Muscadelle ; L. Sauvignon : Liquoreux Sauvignon.

# Résultats de l'enquête

## 1 Les rendements moyens

Nous n'avons retenu que le **rendement moyen**, le rendement minimum et rendement maximum n'ont pas été assez renseignés pour être représentatifs.

### 1.1 Cépages rouges

#### 1.1.1 Rendements 2012

**Tableau 3.** Rendements moyens 2012 des cépages rouges déclarés par les vignerons enquêtés (hl/ha) et moyenne des 6 dernières années

	2012			Moy. 2007-2012
	Zone ouest	Zone sud	Total	
<b>Merlot</b>	31	41	36	38
<b>Cabernet Sauvignon</b>	35	36	36	38
<b>Cabernet Franc</b>	33	36	34	37
<b>Malbec</b>	32	45	39	41
Fer Servadou		25	-	-
Egiodola		80	-	-
Tannat		96	-	-
<b>Moyenne (cépages principaux)</b>	<b>33</b>	<b>40</b>	<b>36</b>	<b>39</b>

Le rendement moyen tous cépages rouges confondus s'élève cette année à **36hl/h** avec une différence notable entre les deux zones de production : 40hl/ha en zone sud et 33hl/ha en zone ouest du vignoble.

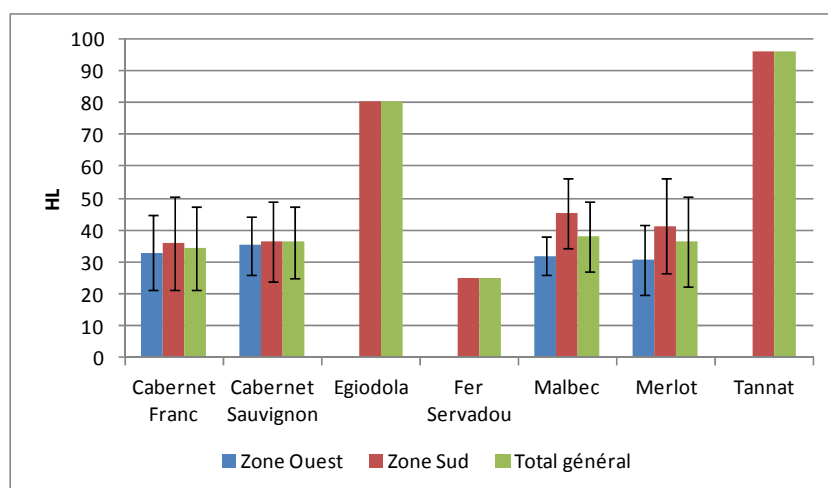
En moyenne sur l'ensemble des deux zones, peu de différences sont observées entre les principaux cépages (tableau 3 et figure 4) :

- 36hl/ha pour le merlot et le cabernet sauvignon,
- 34hl/ha pour le cabernet franc
- et 39hl/ha pour le malbec.

Les rendements moyens sont en revanche très dispersés entre les producteurs enquêtés :

- compris entre 3 et 70hl/ha pour le merlot
- entre 8 et 65hl/ha pour le cabernet sauvignon
- entre 10 et 55hl/ha pour le cabernet franc
- et entre 20 et 60hl/ha pour le malbec.

Parmi les cépages les moins courants l'egiodola<sup>1</sup> (80 hl/ha) et le tannat (96hl/ha) apparaissent très productifs. L'échantillon est toutefois trop faible (un seul vigneron pour chaque cépage) pour être représentatif.



**Figure 4.** Rendements moyens 2012 des cépages rouges déclarés par les vignerons enquêtés (hl/ha)

<sup>1</sup> Croisement des cépages Fer Servadou x Abouriou réalisé en 1954. Ce cépage est recommandé ou autorisé dans la majorité des départements viticoles français.

## 1.1.2 Comparaison pluriannuelle

En moyenne sur les 6 dernières campagnes, les rendements s'élèvent à (tableau 3) :

- 38hl/ha pour le merlot et le cabernet sauvignon
- 37 hl et franc,
- et 41hl/ha pour le malbec.

Globalement, en 2012 les rendements ont été plus faibles que les trois campagnes précédentes mais plus élevés qu'en 2007 et 2008 (sauf pour le malbec, figure 5) : 36hl/ha en moyenne et tous cépages confondus (hors tannat) contre 41 en 2011 et 2010, 44 en 2009, 32 en 2008 et 36 en 2007.

Comme pour 2007 et 2008, la pression des cryptogames et des tordeuses ainsi que les phénomènes de coulure et de millerandage semblent être les principales causes. Le gel, les échaudages et le stress hydrique peuvent également dans certaines situations expliquer les faibles rendements obtenus en 2012.

Avec un rendement moyen compris entre 41 et 49 hl/ha (en moyenne et en fonction des cépages), 2009 apparaît être le millésime le plus productif (et ce quelque soit le cépage) depuis que l'enquête est réalisée.

La baisse des rendements moyens enregistrée en 2010 et 2011 (compris entre 40 et 42 hl/ha en 2010 et entre 30 et 45 hl en 2011 en fonction des cépages) semble être dû essentiellement au déficit hydrique et aux dégâts importants d'échaudage (peu d'épisodes de grêle, faible niveau de coulure et de millerandage en 2010 et pression maladies faible à moyenne en 2010 et 2011).

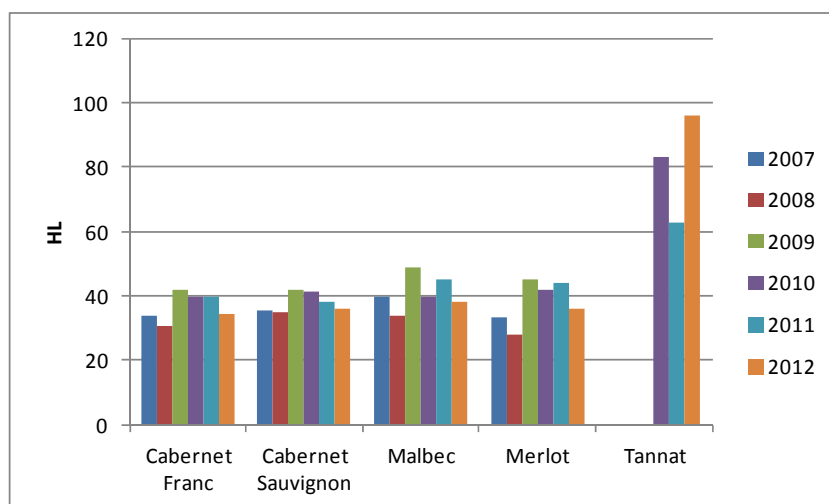


Figure 5. Rendements moyens de 2007 à 2012 des principaux cépages rouges déclarés par les vignerons enquêtés (hl/ha)

## 1.2 Cépages blancs

### 1.2.1 Rendements 2012

Tableau 4. Rendements moyens 2012 des cépages blancs déclarés par les vignerons enquêtés (hl/ha) et moyenne des 6 dernières années

	2012			Moy. 2007-2012
	Zone ouest	Zone sud	Total	
Sauvignon	33	40	37	38
Sémillon	35	39	37	40
Muscadelle	44	43	44	41
Sauvignon Gris	35	42	39	40
Petit Manseng	-	18	-	-
Gros Manseng	-	80	-	-
<b>Moyenne (hors Manseng)</b>	<b>37</b>	<b>41</b>	<b>39</b>	<b>40</b>

Le rendement moyen tous cépages blancs confondus (hors Manseng) s'élève cette année à **39hl/ha** avec, comme en rouge, une différence notable entre les deux zones de production : 41hl/ha en zone sud et 37hl/ha en zone ouest du vignoble (tableau 4).

En moyenne sur l'ensemble des deux zones, les rendements ont été plus importants sur muscadelle (tableau 4 et figure 6) :

- 44hl/ha pour la muscadelle
- 37hl/ha pour le sauvignon et le sémillon
- et 39hl/ha pour le sauvignon gris.

Comme pour les cépages rouges, les rendements moyens sont très dispersés entre les producteurs enquêtés :

- compris entre 27 et 70 hl/ha pour la muscadelle
- entre 10 et 58hl/ha pour le sauvignon
- entre 20 et 65hl/ha pour le sauvignon gris
- et entre 14 et 58 hl/ha pour le sémillon.

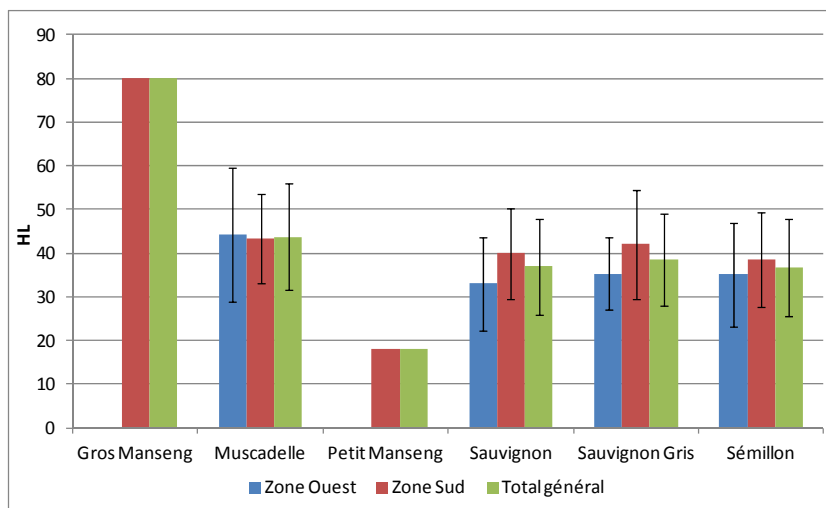


Figure 6. Rendements moyens 2012 des cépages blancs déclarés par les vignerons enquêtés (hl/ha)

## 1.2.2 Comparaison pluriannuelle

En moyenne sur les 6 dernières campagnes, les rendements s'élèvent à (tableau 4) :

- 40hl/ha pour le sémillon et le sauvignon gris,
- 38 hl pour le sauvignon,
- et 41hl/ha pour la muscadelle.

Globalement, en 2012 les rendements ont été plus faibles que les trois campagnes précédentes mais plus élevés qu'en 2008, excepté pour la muscadelle (figure 7) : 39hl/ha en moyenne et tous cépages confondus contre 41 en 2011, 43 en 2010, 40 en 2009, 33 en 2008 et 42 en 2007.

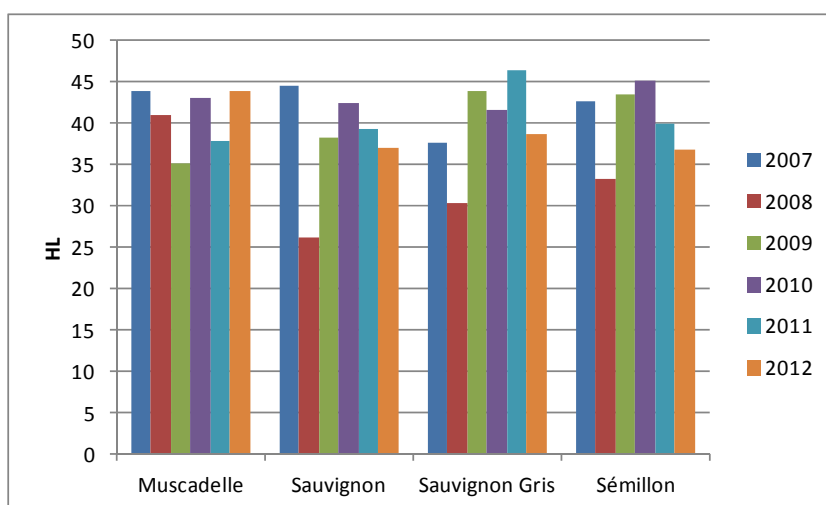


Figure 7. Rendements moyens de 2007 à 2012 des principaux cépages blancs, déclarés par les vignerons enquêtés (hl/ha)

De la même manière que pour les cépages rouges, le potentiel de récolte 2012 a pu être affecté, selon les situations, par différents facteurs :

la pression des cryptogames et des tordeuses, les phénomènes de coulure et de millerandage ainsi que le gel, les échaudages et le stress hydrique.

## 1.3 Liquoreux-Moelleux

### 1.3.1 Rendement 2012

Tableau 5. Rendements moyens 2012 des cépages blancs pour l'élaboration de liquoreux ou de moelleux, déclarés par les vignerons enquêtés (hl/ha) et moyenne des 4 dernières années

	2012			Moy. 2009-2012*
	Zone Ouest	Zone sud	Total	
L.Muscadelle	20	23	22	20
L.Sauvignon	12	20	16	-
L.Sémillon	13	23	18	20.5
L.Sauvignon gris	19	25	22	-
<b>Moyenne</b>	<b>16</b>	<b>23</b>	<b>19</b>	<b>20</b>

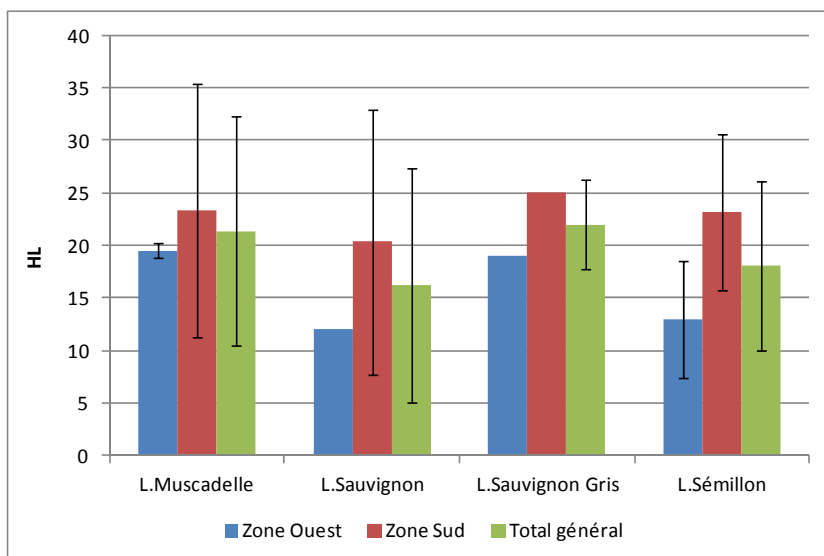
Le rendement moyen tous cépages confondus s'élève cette année à **19hl/h** avec une différence notable entre les deux zones de production : 23hl/ha en zone sud et 16hl/ha en zone ouest du vignoble (**tableau 5**). En cause, l'installation difficile de la pourriture noble sur le secteur de Saussignac (en particulier sur sémillon et sauvignon, **figure 8**).

En moyenne sur l'ensemble des deux zones, quelques différences sont observées entre les principaux cépages (**tableau 5** et **figure 8**) :

- 22hl/ha pour la muscadelle et le sauvignon gris,
- 18hl/ha pour le sémillon
- et 16hl/ha pour le sauvignon

Les rendements moyens sont très dispersés entre les producteurs enquêtés :

- compris entre 6 et 50hl/ha pour la muscadelle
- entre 6 et 30hl/ha pour le sémillon et le sauvignon
- et entre 19 et 25hl/ha pour sauvignon gris.



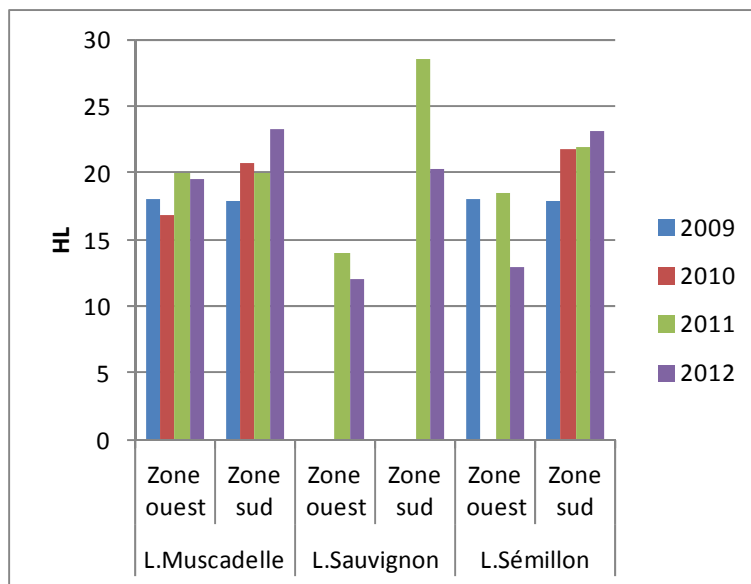
**Figure 8.** Rendements moyens 2012 des cépages blancs réservés à l'élaboration de liquoreux déclarés par les vignerons enquêtés (hl/ha)

### 1.3.2 Comparaison pluriannuelle

En moyenne sur les 4 dernières campagnes, les rendements s'élèvent à 19hl/ha pour les trois cépages principaux (moyenne sur 2 ans seulement pour le sauvignon) (**tableau 5**), avec une différence notable entre les deux zones de production : 22hl/ha en zone sud contre 16hl/ha en zone ouest.

En zone ouest, la quantité de liquoreux produite en 2012 a été plus faible que les trois campagnes précédentes (installation difficile de la pourriture noble sur le secteur de Saussignac).

En revanche en zone sud, pour la muscadelle et le sémillon, la quantité de liquoreux produite par ha est légèrement plus importante en 2012 par rapport aux trois campagnes précédentes



**Figure 9.** Rendements moyens de 2009 à 2012 des cépages blancs réservés à l'élaboration de liquoreux, déclarés par les vignerons enquêtés (hl/ha)

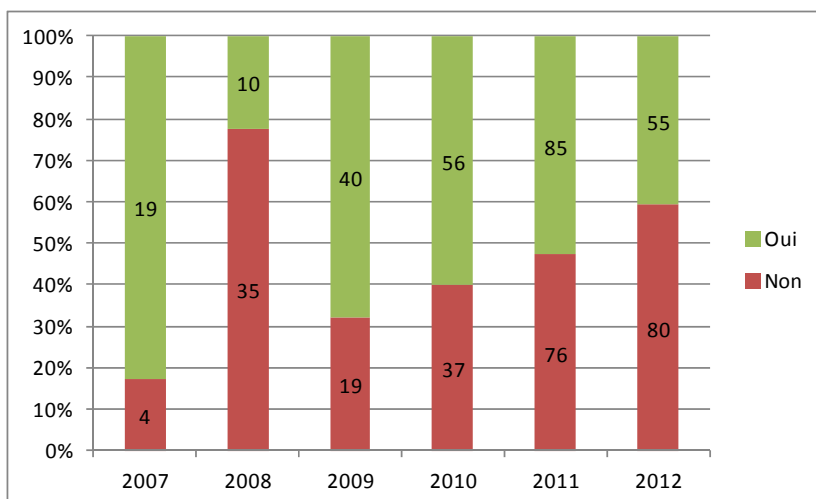
## 2 La satisfaction

### 2.1 Le rendement

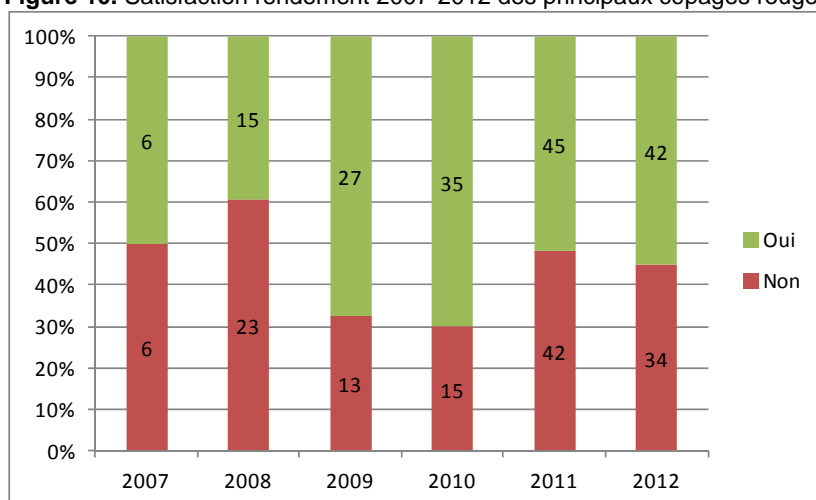
Globalement cette année, plus de la moitié des viticulteurs enquêtés déclare ne pas être satisfait du rendement obtenu en rouge (**figure 10**) et ce quelque soit le cépage (41% de satisfait). En revanche respectivement 55% et 79% des vigneronns déclarent être satisfaits des rendements obtenus en blanc sec et en liquoreux (**figure 11 et 12**).

Au regard des trois précédentes campagnes le taux de satisfaction a nettement diminué pour les cépages rouges (**figure 10**) : 67%, 60% et 53% de satisfaits en 2009, 2010 et 2011.

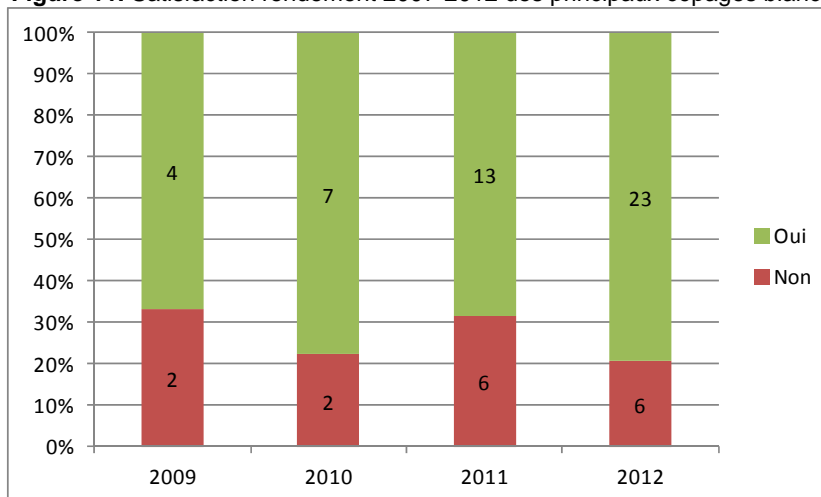
Quelque soit la couleur, le plus faible taux de satisfaction concernant le rendement a été enregistré en 2008 : 22% de satisfaits en rouge et 42% en blanc.



**Figure 10.** Satisfaction rendement 2007-2012 des principaux cépages rouges



**Figure 11.** Satisfaction rendement 2007-2012 des principaux cépages blancs



L. Muscadelle = Liqueur Muscadelle ; L. Sémillon = Liqueur Sémillon

**Figure 12.** Satisfaction rendement 2009-2011 Liqueur



## 2.2 La qualité

Quelque soit la couleur étudiée, le plus faible taux de satisfaction vis-à-vis de la qualité des vins produits, a été enregistré en 2007 : 74% de satisfaits en rouge et seulement 50% en blanc (figure 13 et 14).

Pour les liquoreux le plus faible taux de satisfaction vis-à-vis de la qualité a été enregistré en 2012 (figure 15)

Depuis 2011, on note un légère baisse de la satisfaction de la qualité des vins rouges produits : 93% de satisfaits en 2012 et 2011, contre 98 et 99% respectivement en 2009 et 2010.

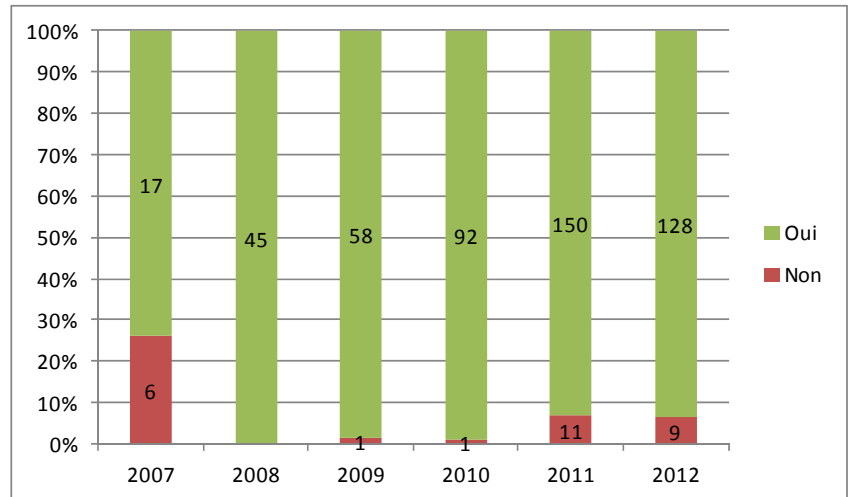


Figure 13. Satisfaction qualité 2007-2012 des principaux cépages rouges

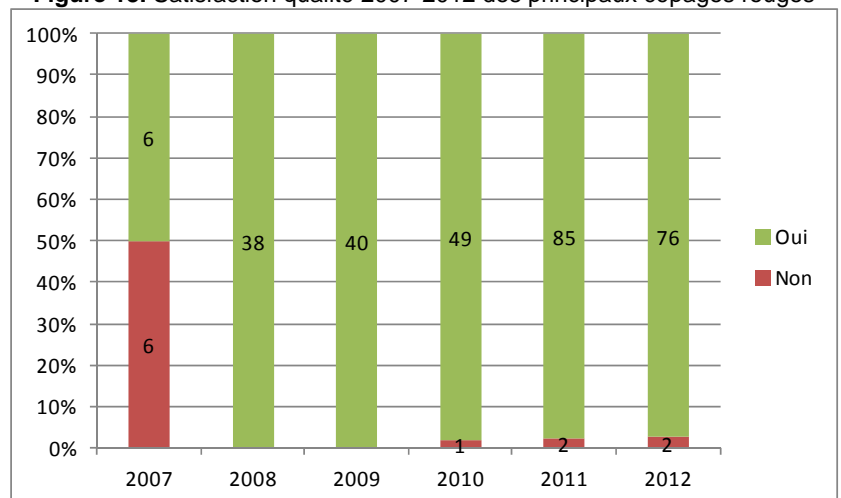
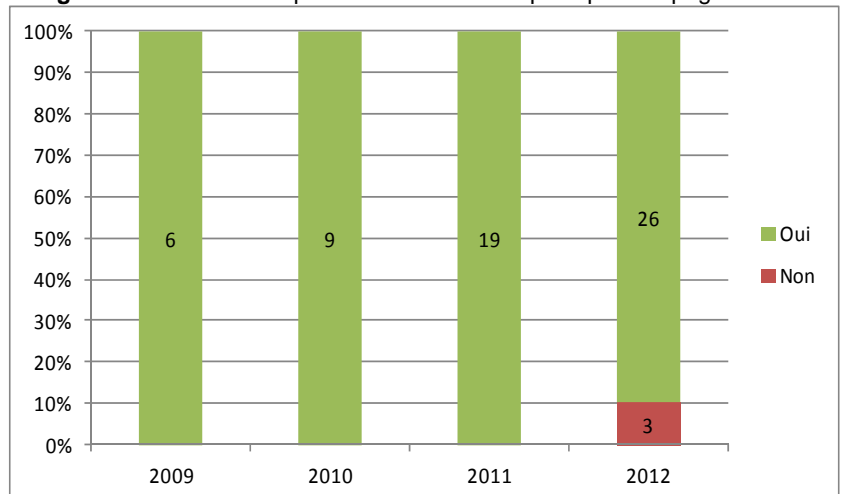


Figure 14. Satisfaction qualité 2007-2012 des principaux cépages blancs



L. Muscadelle = Liqueur Muscadelle ; L. Sémillon = Liqueur Sémillon

Figure 15. Satisfaction rendement 2009-2011 Liqueur

# Conclusion

Le millésime 2012 se caractérise en rouge comme en blanc par un recul des rendements moyens pour l'ensemble des cépages principaux par rapport aux trois campagnes précédentes.

En moyenne et tous cépages principaux confondus, le rendement moyen enregistré en rouge en 2012 s'élève à 36hl/ha contre 41 en 2011 et 2010, 44 en 2009. Les rendements moyens enregistrés sont toutefois plus élevés qu'en 2007 et 2008 (respectivement, 36hl/ha et 32hl/ha).

En blanc, tous cépages principaux confondus, le rendement moyen s'élève en moyenne à 39hl/ha en 2012 contre 41 en 2011, 43 en 2010, 40 en 2009 (33 en 2008 et 42 en 2007).

Pour les liquoreux, le rendement moyen tous cépages confondus s'élève en 2012 à 19hl/h avec une différence notable entre les deux zones de production (23hl/ha en zone sud et 16hl/ha en zone ouest du vignoble) en raison de l'installation difficile de la pourriture noble sur le secteur de Saussignac.

Seulement 40% **des viticulteurs déclarent être satisfaits du rendement obtenu** en rouge, 55% en blanc et 79% pour les liquoreux-moelleux. **Au regard des trois précédentes campagnes, le taux de satisfaction a nettement diminué pour les rouges.**

Le millésime 2012 a été marqué par une forte pression des cryptogames et des tordeuses, mais aussi selon les situations par des phénomènes de coulure et de millerandage, par le gel, des échaudages et du stress hydrique après la véraison pouvant impacter sur le potentiel de récolte.

Concernant la **qualité des vins rouges produits en 2012**, on note une **légère baisse de la satisfaction** au regard des trois dernières campagnes : 93% de satisfaits en 2012 et 2011, contre 98 et 99% respectivement en 2009 et 2010.

Concernant les liquoreux, la qualité du millésime n'a pas été appréciée par 10% des vignerons enquêtés.

*Depuis la réalisation de cette enquête, le taux de retours n'a cessé d'augmenter, comme l'enquête phytosanitaire. **Toutefois celui-ci pourrait encore être amélioré par une participation plus active des vignerons.** Ces outils sont profitables à chacun et contribue au crédit de la Viticulture Biologique. Il est important de rappeler que l'enquête a pour but de permettre aux vignerons Bio ou en conversion de se situer par rapport à la moyenne de leur zone de production et de fournir aux vignerons intéressés par la Viticulture Biologique des données objectives, en dehors de toute idée reçue.*

**Audrey CARRARETTO et Eric MAILLE**

Techniciens viticoles en agriculture biologique,  
Téléphone : 05.53.57.62.24

Courriels / Portables : [e.maille@agrobioperigord.fr](mailto:e.maille@agrobioperigord.fr) / 06.87.58.48.50  
[a.carraretto@agrobioperigord.fr](mailto:a.carraretto@agrobioperigord.fr) / 06.74.77.58.86

Retrouvez toutes les informations sur la viticulture biologique en Dordogne :  
<http://www.agrobioperigord.fr/produire-bio/viticulture>