

AgroBio Périgord agréé pour l'activité de conseil indépendant et l'utilisation des produits phytopharmaceutiques sous le n° AQ0196
AgroBio Périgord ne pourra être tenue responsable des erreurs dues à l'extrapolation inadaptée des informations de ce bulletin.

Bulletin technique viticulture bio

n°1 - jeudi 6 avril 2023

Du côté des maladies : Transfert de connaissances

Excariose Fiche INRA	Risque faible : A ce jour, les conditions météo n'engendrent pas de risque particulier, les conditions sont défavorables en l'absence de pluies. Sauf en cas de très forte présence de symptômes, pas de traitement à prévoir. Les conditions météo à venir ne sont pas favorables. Rappel : voir message précédent.
Mildiou Fiche INRA	Risque Faible dans le Bergeracois et l'ensemble de l'Aquitaine. Le risque est faible actuellement les oospores ne sont pas mûres (BSV) et la vigne n'est globalement pas encore réceptive. Les modèles indiquent des oospores mûres à 100% depuis le 29/03, dans le réseau Optivitis. Les sols sont chauds et humides grâce aux dernières pluies, ce qui est favorable à la maturité des oospores, mais les conditions sèches à venir devraient faire baisser ce risque. Aucune contamination prévue cette semaine ou semaine prochaine.
Oidium Fiche INRA	Risque Faible , Les modèles indiquent des cléistothèces mûres à 50% en moyenne sur le réseau Optivitis. Si forte attaque ces 2 dernières années, observer les bois de taille et surveiller les parcelles les plus avancées. Aucune contamination prévue cette semaine ou semaine prochaine.
Black Rot Fiche INRA	Risque Faible à Fort, risque favorable et très variable d'un secteur à un autre (risque sur la maturité des périthèces). Suivant l'IFV le modèle indique que la maturité des périthèces a commencé dans 25% des points météo et devrait rapidement atteindre 50%. Si forte attaque ces 2 dernières années, observer les bois de taille et surveiller les parcelles les plus avancées. Aucune contamination prévue cette semaine ou semaine prochaine.

Point Météo : voir page 4

Point maladies : A la date du 06 avril, le modèle de Promété nous indique sur notre site de référence (Bergerac) : les Oospores de Mildiou seraient mûres à 100% en moyenne, risque > à 2022. Et les Cléistothèces d'Oidium seraient mûres de 40 à 50%, risque > à 2022. Pas accès aux données Black Rot Actuellement.

Engrais azotés : Dernier délai pour appliquer 20 à 40 unités d'azote avec des produits type X/O/O (farine de plumes, soies de porc, guano, etc.). Il faut visualiser cet apport comme un stimulant des micro-organismes du sol et non comme un engrais à destination de la vigne. Sur sol très calcaire, on peut également compléter par l'apport d'env. 20 Kg de Soufre en poudrage au sol (éviter soufre fleur et préférer soufre trituré). A réserver plutôt aux parcelles sans engrais verts

Entretien du sol : **RAPPEL = Priorité du Moment !!!** : l'objectif est d'avoir un dessous de rang avec de la terre fine, sans adventices ; cela permet de ne pas être débordé lors de la reprise spontanée de végétation dans le cas de printemps très humide (on ne sait jamais...). Attention actuellement les plantes peuvent paraître peu développées mais leur système racinaire est bien développé et leur pousse peut reprendre rapidement au printemps et vous prendre de vitesse... **Au contraire si le sol est propre, il se resalira, mais en partant de la graine, ce qui entrainera un développement moindre et moins rapide donc plus facile à détruire ultérieurement.**

Il faut attendre que le sol soit ressuyé et/ou des périodes de gel. Il faudra être vigilant et réactif car les fenêtres de passages sont présentes chaque année, mais peuvent être courtes... Cela doit être une Priorité ! Si vous avez des satellites de tontes ils peuvent être une sécurité en cas de printemps humide.

Pulvérisateurs : La révision avant la saison est indispensable, notamment si problèmes importants de maladies en 2022. IL EST IMPERATIF de démonter ET nettoyer son pulvérisateur, ainsi que de changer les pièces d'usure si nécessaire (Buses, pastilles, Tuyaux, etc.). Le Cuivre et plus particulièrement le Soufre sont des produits qui ont tendance à « boucher » les différents organes de votre pulvérisateur. Faites des tests au papier hydro sensible. Lien utile : [Réglage Pulvé / fiche pratique IFV](#). N'hésitez pas à nous consulter si besoin.

Traitements : **AUCUN Traitement à prévoir pour l'instant. Si Black rot attendre pluie > 3mm et 2-3 feuilles étalées.**

Notes : Transfert de connaissances



Conseils



Du côté des insectes : Transfert de connaissances

Cicadelles FD	Vous pouvez observer la présence d'œufs sous l'écorce des ceps. Privilégiez, si possible, un épamprage mécanique (qui permettra d'éliminer une partie des œufs et des larves situées dans l'écorce des ceps). Prophylaxie : Brûler les bois de taille, ébouillantage des souches, détruire les repousses de vigne/porte-greffe dans/et à proximité des parcelles car ce sont souvent des réservoirs à cicadelles (plantes généralement non traitées avec des insecticides). Toutes les informations en cliquant ici . Résultats Essai 2022 : Cliquez ici .
Cochenille	Si vous avez identifié des « foyers » de cochenilles en 2022, surveillez attentivement vos parcelles. La surveillance permet de limiter les traitements uniquement aux foyers observés. Suite à l'hiver plutôt doux on observe déjà de belles colonies de cochenilles (Leucanines et farineuses), généralement observables sur les bois d'un an, notamment sous les écorces.
Eudémis	Selon le modèle, l'apparition des papillons se fait lorsque la somme des températures moyennes, à compter du 1er février, arrive à 565°C (en base 0°C). Cette somme est déjà atteinte en Gironde & Lot et Garonne, et devrait être atteinte rapidement en Dordogne (555.88 °C cumulés sur Bergerac au 05/04/23). En conséquence les diffuseurs pour la confusion et les pièges devront être posés dès que possible. Réseau de surveillance : Dernier délais pour s'inscrire !! Contacter Claire MAISONNEUVE . Synthèse Réseau de surveillance des insectes 2022 : Cliquez ici

Notes : Transfert de connaissance



Conseils



Biodiversité et auxiliaires : laissez des couverts non broyés dans les parcelles et/ou aux abords. De nombreux insectes utilisent ces plantes comme abris hivernaux. Il est également possible de préserver les talus et créer des tas de pierres aux abords (abris pour la faune auxiliaire) ainsi que des nichoirs (oiseaux et chauves-souris). **La tonte n'est pas la priorité du moment !!! Privilégier le cavailon !!!**

Cochenilles : A surveiller si présence déjà détectée sur votre domaine. Observer la présence de petits trous sur leurs carapaces (parasite), si le taux de parasitisme est important les traitements ne sont pas forcément nécessaires. N'hésitez pas à nous contacter si doute ou question.

Escargots : Présence globalement faible, peu de dégâts. Surveiller vos parcelles : Pensez à installer des tas de bois aux abords des parcelles (sauf bois de vignes) pour favoriser les hérissons, possibilité d'installer aussi des abris pour hérissons. Les oiseaux et de nombreux arthropodes sont également des prédateurs des escargots. Surveillez vos parcelles, et surtout la présence de dégâts, les 2 n'étant pas toujours corrélés.

Flavescence Dorée : **Dans le cas de plantations, exigez des plants traités à l'eau chaude.** Même si la prospection et la lutte contre le vecteur sont importantes, il est primordial de ne plus amener de matériel végétal contaminé dans le vignoble. Les autres méthodes sont décrites dans la Fiche FD : [Cliquez ici](#) & [ici](#). La prospection est réalisée collectivement par le GDON mais cela ne dispense pas de réaliser soi-même des observations et de signaler des pieds suspects. Plus la surveillance est importante et plus la réaction peut se faire à temps !

En 2022, le protocole d'aménagement de la lutte a permis de se passer du dernier traitement Pyrevert sur 82% des surfaces suivies (~450 ha), tout en maintenant une lutte efficace. Ce protocole est expérimental et sous couvert d'un contrôle de la FREDON. Vous ne pouvez pas le mettre en place seul, mais si vous êtes intéressés pour la campagne 2023, prenez contact avec **Joséphine ONG AVANT la fin de semaine !!** Plus d'informations : [Cliquez ici](#).

Cochenilles : **Si nécessaire, en absence de parasitisme constaté** : Il est encore possible de réaliser un traitement, avant le stade bourgeons dans le coton (B ou O3) à base d'huiles végétales ou minérales (2-3 l/ha pour 100 l/ha).

Escargots : Si très fortes attaques et dégâts importants, utiliser Ortho phosphates de Fer. Infos produits : [Cliquez ici](#)

Observations

L'année dernière a été éprouvante pour la vigne, les fortes chaleurs et le manque d'eau par endroit ont impacté fortement les rendements, en baisse de 20 à 30% en moyenne, rendement les plus faibles depuis 2017, dans l'enquête rendement. La satisfaction sur la qualité est de 97%.

Synthèse rendement [Lci](#) & phyto [la](#) Malgré les gelées matinales, le retour de la lumière et de la chaleur, ont accéléré le début de végétation : De repos d'hiver à éclatement des bourgeons, voir 1^{ères} feuilles. Pas de gelées ni de pluies prévues pour les jours à venir.

Stade(s) :

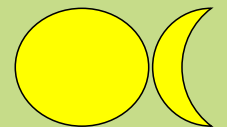


01 - Repos d'hiver



06 - Eclatement des bourgeons

Prendre en compte la position de la lune dans mes travaux :



Lune descendante jusqu'au 12/04 & montante jusqu'au 25/04.

Lune décroissante jusqu'au 20/04 & croissante jusqu'au 05/05.

Rappel si taille toujours en cours, notamment dans lutte passive contre le gel : Tailler en lune descendante, les jours fruits (à priori), meilleur équilibre si associé à constellation du Lion ou du Cancer, pour les vignes chétives. Taille possible lors du périégée (augmentation de la vigueur, 2 années maximum, mais risque accrue de sensibilité aux maladies) ou en lune croissante.

Les vignes vigoureuses sont à tailler préférentiellement en vieille lune pour faire du fruit et les vignes faibles en nouvelle lune pour faire du bois.

Prochains nœuds lunaires :

Le 7 avril à 16h et le 20 avril à 14h

Prochain périégée : 16 avril à 4h

EVITER le travail des sols et de la plante pendant les nœuds lunaires (2 par mois) et la Lune en périégée (1 par mois).


N'hésitez pas à contacter votre technicien-conseil pour toute information complémentaire.

Point Infos Prophylaxie :

[Cliquez Ici](#)

Pour aller plus loin...

Attention : les informations ci-dessous ne sont valables que dans le respect de bonnes pratiques agronomiques et biologiques respectueuses du sol et de la plante, en intégrant autant que possible l'approche globale de son vignoble.

	Quelles préparations de phytothérapie et/ou biodynamie utiliser actuellement ?
<u>Ortie</u>	En purin (10 %) au sol , dès que le sol est suffisamment réchauffé et au moins stade pointe verte – 1 ères feuilles. Plante liée au fer. Elle est également liée à l'azote et la fermentation. Elle contient de nombreux composés (complexes de sels minéraux et d'oligo-éléments, dont notamment l'acide formique). Elle ramène de l'ordre dans les excès de Matière Organique (M.O.).
<u>Prêle</u>	En décoction (10%) sur le feuillage. Riche en silice & calcium, contribue au durcissement des parois cellulaires, en préventif et en accompagnement de la vigne pour de nombreuses maladies (notamment : Mildiou, Oïdium & Excoriose, Black Rot). PAS Avant 2-3 Feuilles étalées !
<u>Consoude</u>	En Purin ou « pur jus », permet d'aider les plantes en situation de stress, aide à la fructification, permettrait de réduire les doses de soufre. Plante riche en fer, bore et potasse.
<u>Valériane</u>	Plante riche en silice et liée au phosphore. Possibilité également d'utiliser préparation 507, diluée, dynamisée ou non (10-20 mn). Peut éventuellement être associée à la consoude. Intéressant en cas de nouvelles gelées
<u>500- 500 P</u>	Les applications peuvent commencer la semaine prochaine : Les sols sont suffisamment réchauffés et humides avec les dernières pluies : Possible appliquer sur parcelles sans engrais verts, si pas de compost biodynamique, préférer 500P à 500, sinon de 2 à 3 passages de Compost de Bouse (Maria Thun), espacés d'une dizaine de jours. Privilégier une application juste après la destruction d'un engrais vert au printemps. Contactez-nous si questions


Téléchargez sur la page viticulture [l'article phytothérapie](#) et [les fiches par plante](#), ou demandez les à vos techniciens.

En images...

Premières coccinelles (coccinella septempunctata)	Excoriose sur rameaux	Pycnides Black Rot <small>Crédits Photo Carine DELACROIX CA 33</small>	Diablotin (Empusa Pennata)	Jeunes Cochenilles sous écorce de bois d'un an & Cochenilles Parasitées (trous de sortie)
				

Réunion Essai Compost & EV	1 ^{er} Rallye Ecophyto Massification engrais vert	Atelier Biostimulant - PNPP	Engrais verts diversifiés
			

Prochaine réunion bout de rang : 20 Avril



avril 2023						
LU	MA	ME	JE	VE	SA	DI
27	28	29	30	31	1	2
3	4	5	6	7	8	9
10	11	12	13	14	15	16
17	18	19	20	21	22	23
24	25	26	27	28	29	30

20 avril : Réunion bout de rang sur les plantes bio-indicatrices de 10h à 12h30 au château la Robertie 24240 Rouffignac-de-Sigoules. Itinéraire : [Cliquez ICI](#)

26 Avril : Journée technique Les PNPP, production et usages (journée multi-filières de 8h30 à 17h : Plus d'infos contactez Joséphine Ong

Vos techniciens :

Eric MAILLE • 06 87 58 48 50 • e.maille@agrobioperigord.fr
 Joséphine ONG • 06 82 87 99 63 • j.ong@agrobioperigord.fr
 Claire MAISONNEUVE • 07 88 02 29 38 • c.maisonneuve@agrobioperigord.fr
 Alexandre BANNES • 06 07 72 54 36 • a.bannes@agrobioperigord.fr
 Agrobio Périgord – ZA Vallade 24112 BERGERAC Cedex

<http://www.agrobioperigord.fr/produire-bio/viticulture>

Les préconisations de ce bulletin sont faites dans le respect des exigences réglementaires et des bonnes pratiques d'utilisation des produits phytopharmaceutiques. Retrouvez toutes les informations sur les produits phytosanitaires sur [e-phy](#). Vous pouvez également consulter le nouveau site de l'ITAB sur les substances de bases : [Cliquez ICI](#)

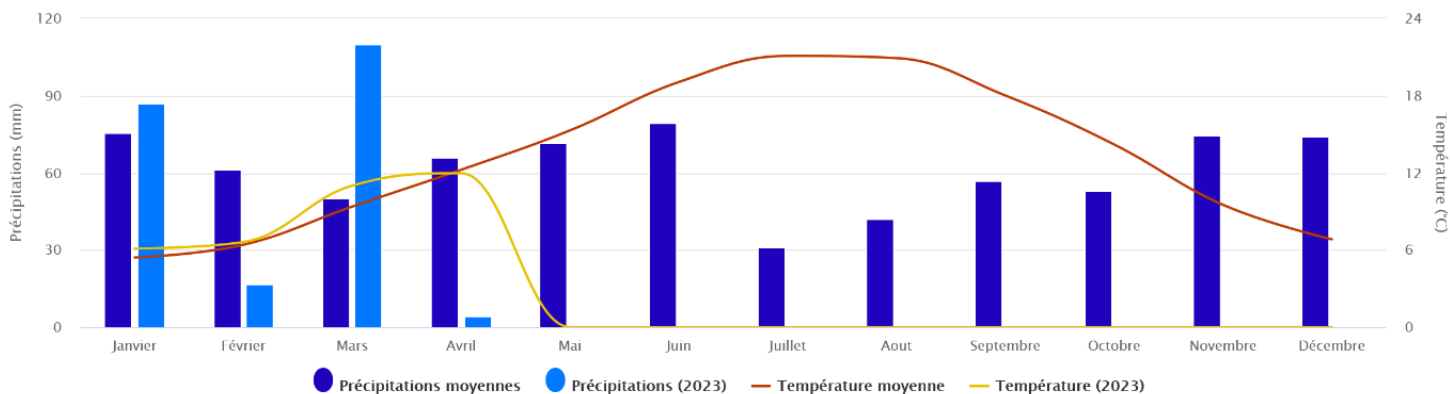
Prochain bulletin :
courant avril

Point Météo Avec Optivitis...

Entre le 1^{er} janvier 2023 et le 31 mars, dans le secteur de Bergerac nous avons reçus 213,2mm de précipitation. Nous sommes au-dessus de la moyenne enregistrée ces 12 dernières années (187,13mm). Seul le mois de février a été en déficit avec seulement 16,6mm de précipitation enregistrée contre 61,03mm de normale. Les températures sont quant à elle, en hausse par rapport aux normales de saison depuis le début de l'année : + 0,7°C en janvier, + 0,21°C en février et + 1,63°C en mars. La première quinzaine d'avril s'annonce sèche puis qu'aucune précipitation n'est prévue avant le 11 avril et les quantités annoncées sont variables mais très faibles.

Pluies cumulées et températures moyennes mensuelles

Comparaison entre la parcelle SONATA (2023) et les données historiques du point météo le plus proche (4.75 km) entre 2010 et 2022



Highcharts.com

L'outil OptiVitis nous permet de comparer les années entre elles et par secteur. On peut ainsi voir les différences de précipitations entre l'année 2021 et l'année 2022. Il en ressort un net déficit en 2022 avec une année particulièrement sèche :

Secteurs	Précipitations en 2021	Précipitations en 2022
Montravel	796,4	559
Bergerac	1013	567
Monbazillac	700,4	486
Saussignac	706,2	462,8
Thénac	772,8	559,6
Colombier	824,8	537,2

Le mois d'avril commence toutefois sur 2 matinées de gel avec des valeurs comprises entre 0 et -2°C en fonction des zones. En effet, les matinées des 3 et 4 avril ont vu apparaître localement quelques gelées blanches. Les premières observations et premiers retours ne font pas état de dégâts notables sur le vignoble Bergeracois. Le reste de la semaine et les 10 jours à venir s'annoncent plus sereins avec des températures normales pour la saison.

Quelques minimales relevées par le réseau de stations OptiVitis (températures sous abris) :

Secteurs	Température enregistrée le mardi 4 avril 2023	Température minimale enregistrée le mercredi 5 avril 2023
Bergerac	0,64°C	-0,87°C
Colombier	1,65°C	-0,04°C
Monbazillac	1,40°C	1,30°C
Saussignac	1,79°C	1,44°C
Montravel	1,42°C	0,75°C
Thénac	0,79°C	1,39°C

Avec Optivitis - Données au 6 avril

Projet TIGA-VitiRev

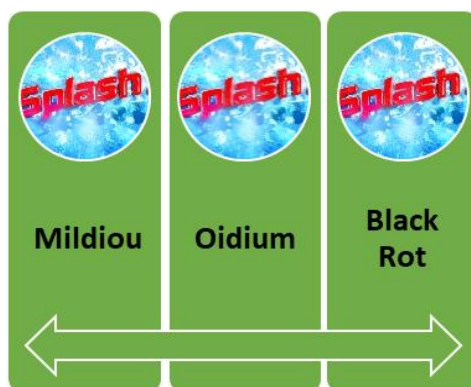


Interprétation de la pression maladie selon le modèle Promété

Station	Black Rot	Mildiou	Oïdium
Zone Bergerac / Pécharmant / Rosette	<p>Les modèles indiquent des risques de contamination faibles à moyen en cas de pluies la semaine prochaine. L'outil Décitrait n'annonce aucun risque pour les jours à venir.</p>	<p>Les modèles indiquent un risque très faible pour le moment. Les oospores ont atteint maturité le 29 mars d'après le modèle Promété. Les faibles précipitations annoncées n'annoncent pas de risque de contamination. L'outil Décitrait n'annonce aucun risque pour les jours à venir.</p>	<p>Pour l'oïdium, la maturation des Cléistothèces n'est qu'à 50%. Un léger risque est cependant à prévoir dans les parcelles sensibles en cas de pluies la semaine prochaine. L'outil Décitrait n'annonce aucun risque pour les jours à venir.</p>
Zone Monbazillac			
Zone Saussignac			
Zone Montravel			
Zone Colombier / Conne de Labarde			

Risques de Projections - Effet « Splash » : Un effet « Splash », sans aucune contamination primaire de prévue [sauf Oïdium] ! Risque uniquement contaminations secondaires !

Légende Tableau Prévisions Météo	
	Pas de pluie
	Pluies comprises entre 0 et 4mm
	Pluies comprises entre 4 et 15mm
	Pluies supérieures à 15mm



Données météo : Réseau OptiVitis des 10 derniers jours : Données détaillées par station

[CLIQUEZ-ICI](#)

Prévisions météo à une semaine, par secteur :

Dates	VEN 7/04 Matin	VEN 7/04 Après-Midi	SAM 8/04 Matin	SAM 8/04 Après-Midi	DIM 9/04 Matin	DIM 9/04 Après-Midi	LUN 10/04 Matin	LUN 10/04 Après-Midi	MAR 11/04 Matin	MAR 11/04 Après-Midi
Température en °C / Pluviométrie en mm										
Zones Bergerac / Pécharmant / Rosette	4 - 18	- -	3 - 20	- -	5 - 22	- -	6 - 22	- -	10 - 18	- -
Zone Monbazillac	5 - 18	- -	3 - 20	- -	5 - 22	- -	6 - 21	- -	10 - 19	0,4 -
Zone Saussignac	5 - 17	- -	4 - 19	- -	6 - 21	- -	8 - 21	- -	11 - 17	- -
Zone Montravel	6 - 17	- -	4 - 20	- -	6 - 22	- -	8 - 21	- -	11 - 18	0,4 - 0,2
Zone Colombier / Conne de Labarde	5 - 18	- -	3 - 20	- -	5 - 22	- -	6 - 21	- -	10 - 19	0,4 -

Si le projet vous intéresse, n'hésitez pas à contacter Alexandre : 06.07 72 54 36 • a.bannes@agrobioperigord.fr

Note Engrais Vert

Le développement des engrais verts est très variable suivant les dates de semis, les espèces et suivant leur résistance à la relative sécheresse de cet automne. La majorité des couverts sont actuellement bien développés et continuent de pousser : leur destruction peut attendre la fin de semaine prochaine pour les plus avancés (peu de cas), v° 15 jours à 3 semaines pour les moins avancés (majorité des cas).

Vous êtes déjà nombreux à nous solliciter concernant la destruction des E.V, il est actuellement beaucoup trop tôt pour envisager la destruction, **il est donc URGENT d'ATTENDRE !!!** En cas de gelées (*même si la corrélation entre les E.V et les dégâts de gel est loin d'être établit*) préférer un roulage (ex rouleau gyro broyeur, sans prise de force, cultipacker, etc.) la soirée précédent le gel. Surtout pas de broyage, sauf si vous avez 1 délai de 8-10 jours, sinon vous allez augmenter l'hygrométrie (*eau contenue dans les plantes*) et augmentez le risque de gel...

Avant toute action : N'hésitez pas à nous contacter !!!!

L'objectif est de les détruire autour de la période de floraison de l'engrais vert (*en cas de mélange, prendre l'espèce dominante*) et au plus proche de celle-ci (optimum de l'activité biologique). Il est important d'éviter des pics de minéralisation d'azote trop tôt (cet azote serait utilisé plus par les adventices que par la vigne) ou trop proche de la floraison de la vigne (ce qui pourrait favoriser la coulure et accentuer la sensibilité aux maladies). Suivant les conditions climatiques, vous devez compter 15 jours à 3 semaines de décomposition après incorporation, avant libération d'éléments minéraux.

Les engrais verts apportent des matières organiques pauvres en carbone, produisant peu d'humus stable.

Il y a deux processus qui interviennent lors de l'enfouissement d'un engrais vert :

- ✓ Une stimulation de l'activité microbienne qui provoque une accélération de la minéralisation de l'humus = pertes par minéralisation.
- ✓ Formation de composés pré-humiques & humiques à partir du carbone de la plante = formation d'humus jeune.

Féverole-Triticale-Avoine-Moutarde



La pratique du roulage ou mulch (à condition d'avoir une biomasse suffisante) mais l'effet fertilisation est moindre, et l'apport de matière organique est différent (moins d'azote et d'éléments solubles, plus de cellulose notamment).

Pendant leur croissance, les feuilles sont d'abord hétérotrophes (utilisation majoritairement des réserves), puis elles deviennent autotrophes vis-à-vis du carbone (utilisation des glucides issus de la photosynthèse).

On considère que lorsque les feuilles atteignent la moitié de leur taille finale, leur activité photosynthétique devient excédentaire : d'organes « puits » (utilisateurs de réserves), elles deviennent alors organes « sources » (exportateurs de glucides).

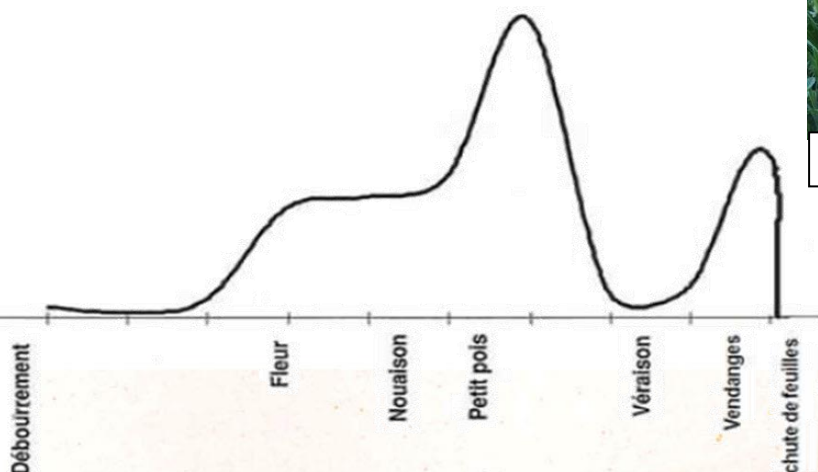
La plus grande partie de la croissance durant cette période débourrement-floraison s'effectue à partir des réserves, tant azotées que carbonées. Environ 2-3 semaines avant la floraison, on assiste à un basculement entre l'hétérotrophie et l'autotrophie (Zapata et al., 2004).

Schéma représentant les principaux pics d'utilisation de l'azote par la Vigne :



Féverole-Triticale-Avoine-Pois
Fourrager

Source IFV



Féverole-Triticale-Avoine-Vesce

L'absorption de l'azote par la vigne selon son stade phénologique remet en cause le travail du sol en début de printemps et inciterait à le faire en avril/mai pour rendre l'azote disponible pour la plante en mai/juin.

N'hésitez pas à nous contacter si vous avez des questions !

Focus Photos !!!



Réception Groupe d'Alsace GIEE de Ribeauvillé sur les Couverts et Engrais Verts



Profil de sol sur Engrais vert inter plantation : Matinée technique sur Sol EV & Compost

Point Evolution Réglementation Cuivre

Peu de changement depuis le dernier point en mars 2022, retrouver toutes les infos ci-dessous. Eventuellement vérifier qu'il n'y a pas eu d'évolution réglementaire si vous utilisez les mêmes produits que l'an dernier...

2 points importants :

- Vérifier bien qu'il n'y a pas eu de changement d'AMM sur des produits que vous utilisiez habituellement.
- Attention avec les produits à base de cuivre et/ou de soufre, revendiquant des effets fongicides ou insecticides alors qu'ils n'ont pas d'AMM (engrais foliaires) ! La FNAB a été alertée suite à des remarques d'organismes certificateurs sur ce point et plusieurs contrôles ont eu lieu dans d'autres vignobles. **Si questions appelez nous !**

Pour rappel :

1. **Ancienne réglementation (applicable uniquement en AB) : 30kg/5ans/ha**
2. **Nouvelle réglementation (applicable en AB ET en conventionnel) : 28 kg/7ans/ha pour les produits dont les Autorisations de Mises sur le Marché (AMM) n'ont pas été mis à jour et ne présentant pas la phrase Spe1. ATTENTION les indications des AMM sont prioritaires en tout.**
3. **Surveillez attentivement les ZNT, attention même des produits catalogués Biocontrôle peuvent avoir des ZNT importantes.**

Suite à la ré-autorisation de la molécule Cuivre au niveau Européen, le lissage a été accepté mais laissé à la discrétion des états membres. La France via l'ANSES a refusé le lissage, donc sauf information contraire préparez-vous à une saison 2022 toujours sans lissage (sauf exception point 2).

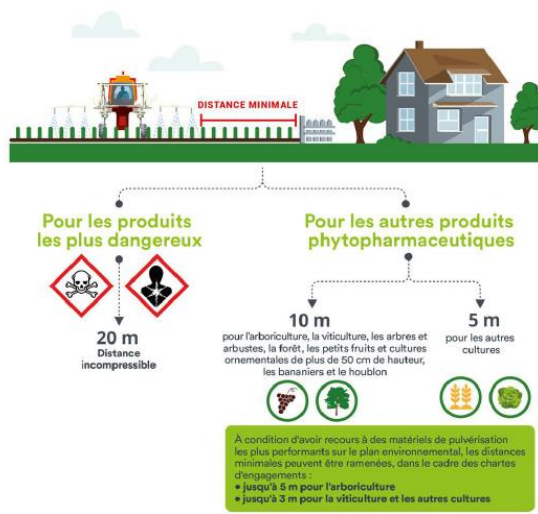
De nouveaux produit à base de cuivre avec homologation **Black Rot** : [Cliquez Ici](#)

En cas de Doutes !! Contactez NOUS !!!!

Point ZNT

DISTANCES MINIMALES entre les zones d'épandage et les zones d'habitation

DATE D'APPLICATION : 1^{er} JANVIER 2020



Point Produits Phytosanitaires et Homologations

Nous souhaitons de nouveau attirer votre attention sur le fait que de nombreux produits phytosanitaires (Cuivre, Soufre, Bt, ...) ont vu leurs doses d'Homologations et/ou leurs conditions d'utilisations changer depuis 4-5 ans suivant les produits, généralement à la baisse mais dans de rares cas à la hausse. **Et beaucoup de spécialités ont été retirés. Donc attention si vous avez des stocks.**

Je vous invite donc à vérifier sur le nouveau site e-phy.anses la dose d'homologation de vos produits avant de les utiliser en 2022. **[Pour visionner Tutoriel sur l'utilisation du site e-phy anses : Cliquez Ici](#)**

Si pas de changement : OK

Cuivre : Généralement changement à la baisse, des produits passent par exemple de 6 Kg Produit Commercial (P.C) par Trt à 1.5 Kg (P.C) par Trt et peuvent être limités en nombre de traitements et/ou sur la dose de Cuivre métal. Par exemple vous faisiez toute la campagne avec un hydroxyde ou un sulfate, si la dose d'homologation et/ou le nombre maximum d'application ont été modifiés, il se peut que vous deviez utiliser un second produit commercial, voir plus, une fois les limites du 1^{er} atteintes. Attention également si vous utilisez des associations : Sulfate / hydroxyde ou Hydroxyde/Oxyde par exemple.

Soufre : Même cas que le cuivre, généralement changement à la baisse, des produits passent par exemple de 12.5 Kg (P.C) par Trt à 4 Kg par Trt (P.C) (*donc 3 Kg de soufre pur par Trt avec un prdt à 80%, ce qui est insuffisant dans de nombreux cas pour beaucoup de situations*) et peuvent être limités en nombre de traitements. Donc attention également avec le soufre. Par exemple vous faisiez toute la campagne avec un soufre, si la dose d'homologation et/ou le nombre maximum d'application ont été modifiés, il se peut que vous deviez utiliser un second produit commercial, voire plus, une fois les limites du 1^{er} atteintes. Mais il se peut que vous ayez besoin de mettre plus de soufre que ne vous le permet la dose d'homologation, ce qui n'est pas autorisé, donc de rajouter un second produit avec pour atteindre la dose souhaité.

Consulter le nouveau site de l'ITAB sur les Substances de Base autorisées par filières et celles interdites : [Cliquez Ici](#)

Retrouvez toutes les informations de l'INAO sur l'Agriculture Biologique : [Cliquez Ici](#)

Pour vérifier qu'un produit en stock n'a pas été retiré du marché : [Cliquez ici](#)

Pour Vérifier les retraits d'usage récent : [Cliquez Ici](#)

Si le produit n'est pas retiré, vérifier quand même ses conditions d'utilisation.



Projet Optivitis - TIGA-VitiRev : De quoi s'agit-il ?

Nouveautés : La possibilité de choisir son fournisseur d'OAD (Promété ou Décitrait), des applications mobiles désormais disponibles et un bulletin associé.

Le projet OptiVitis va enfin entrer en fonction. **Les 11 stations météo sont en place depuis un an** dans le vignoble. 40 viticulteurs étaient adhérents en 2022.

Rappel :

Dans le cadre du projet Optivitis : AgroBio Périgord et Promété ont déployé un réseau de **11 stations météo connectées** visant à réduire les IFT* des vigneronnes sur le territoire du Bergeracois et de Duras.

L'objectif pour les viticulteurs est de **réduire leurs coûts de traitements**, tout en participant à **préserver l'environnement**.

Cette opération est initiée grâce au soutien financier du projet VitiRev, porté par la Fabrique des Transitions (IVBD) et la Région Nouvelle-Aquitaine.

Pour qui ?

Le dispositif est proposé aux **viticulteurs**, qu'ils soient particuliers ou coopérateurs, en conventionnel, en bio ou en conversion. Important à savoir : Les viticulteurs qui le souhaitent peuvent toujours rejoindre le projet. N'hésitez pas !

Comment ça marche ?

Chaque station météo contient **plusieurs capteurs** qui mesurent la température, la pluviométrie, l'hygrométrie, l'humectation foliaire, la vitesse du vent et la radiation solaire.

Elle donne une **visibilité sur 14 jours** afin d'anticiper les fenêtres de traitements possibles et de positionner d'autres travaux viticoles. Elle signale également les points de vigilance. Les données ainsi acquises sont **beaucoup plus précises** que celles des sites météo traditionnels.

Une station couvre un rayon de 5 km : chaque station, dont l'emplacement reste à définir, sera utilisée par 8 à 10 vigneronnes alentours.

Les stations sont couplées avec deux Outils d'Aide à la Décision de Promété ou de Décitrait (pour le mildiou et l'oïdium) dont l'utilisation est **individualisée** pour chaque domaine viticole.

Entre 2016 et 2018, AgroBio Périgord et Promété, dans le cadre de notre réseau EcoPhyto, ont déjà testé l'utilisation d'une station météo et des OAD sur 4 domaines du Bergeracois et de Duras : les résultats ont été **positifs chez 100%** d'entre eux, permettant une réduction moyenne des traitements de 30%.

Vous pouvez consulter les résultats d'essais sur les O.A.D [en Cliquant Ici](#)

* *Indice de Fréquence des Traitements*

Si le projet vous intéresse, n'hésitez pas à contacter Alexandre Bannes : 06.07 72 54 36 • a.bannes@agrobioperigord.fr

Point Réseau de Surveillance /FD / GIEE

Consultez la synthèse Surveillance 2022 : [Cliquez Ici](#)

Réseau de surveillance : Il a été lancé en 2009 dans le but de mieux connaître l'importance et la dynamique des populations de ravageurs du vignoble du bergeracois. Il s'intéresse aux populations d'Eudémis, de Cochylys, de cicadelles vertes et de cicadelles de la flavescence dorée.

En 2022, le réseau de surveillance comptait 14 vigneronnes qui ont chacun assurés le suivi de 2 pièges Tri-Δnglués à phéromones (1 eudémis et 1 cochylys).

Des comptages sont réalisés par Agrobio Périgord de manière hebdomadaire sur une de leur parcelle afin d'y surveiller : les pontes et larves d'eudémis ou cochylys ainsi que les larves et dégâts de cicadelles (vertes ou vectrices de la flavescence dorée).

Les informations collectées, permettent d'estimer les pics de vols des tordeuses et les stades larvaires des cicadelles et de permettre une optimisation de la lutte. Les données issues des piégeages et comptages sont synthétisées sous forme d'un compte rendu individuel envoyé chaque semaine au viticulteur et valorisées dans les bulletins techniques viticoles que nous publions.

Si vous aussi vous souhaitez faire partie de ce réseau et améliorer votre connaissance et votre gestion des ravageurs n'hésitez pas à **contacter Claire Maisonneuve pour vous inscrire** c.maisonneuve@agrobioperigord.fr / 07.88.02.29.38.

Comptages de la semaine

N° semaine: 33 Date: 17/04/2023

Contacts: Claire MADONNEUVE 07 88 02 29 38 c.maisonneuve@agrobioperigord.fr

Vignerons: CP

Commune: CP

Comptages réalisés par: Claire MADONNEUVE

Larves CFD		Larves CV		Dégâts sur feuilles CV		Pontes de Tordeuses		Dégâts de Tordeuses		Stomites ou Perforations Phlébes		Pièges Eudémis/Semelle
Intensité	Fréquence	Intensité	Fréquence	Intensité	Fréquence	Intensité	Fréquence	Intensité	Fréquence	Intensité	Fréquence	
0	0	91	54	5.22	60	0	0	0	0	0	0	0

Intensité larves ou pontes : nombre de larves ou de pontes observées sur 100 feuilles
Fréquence larves ou pontes : % de feuilles sur lesquelles des larves ou des pontes ont été observées

Intensité dégâts : pourcentage de surface (de la feuille ou de la grappe) atteinte
Fréquence dégâts : pourcentage de feuilles ou de grappes atteintes

Larves de cicadelle verte (CV)

Cicadelle verte : dégâts sur feuille

Voi Cicadelle verte

Larves de cicadelles de la flavescence dorée (CFD)

Tordeus : pontes et dégâts

Voi Eudémis

	Seuils de risque	Votre parcelle
Larves CV	100	91
Dégâts CV feuilles	25.00%	5.22%
Pontes eudémis	5	0
Dégâts eudémis	10	0

COMMENTAIRE

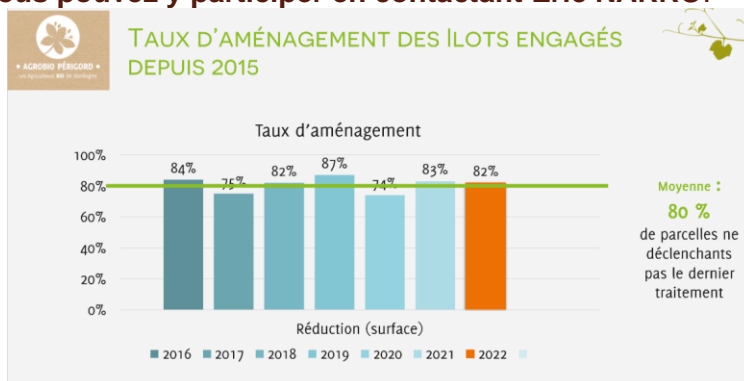
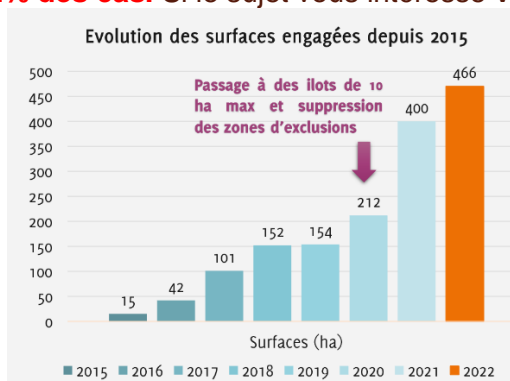
Pas d'observation de larves de CFD sur la parcelle cette semaine. Pas non plus de pontes ou de perforations d'eudémis. On a un début de vol de G3 timide sur le réseau et les premières pontes fraîches ont été observées, mais en nombre très réduit. Il est encore trop tôt pour traiter la G3, mais elle est à surveiller. De nombreuses larves de cicadelles vertes et des dégâts sur feuilles.

Agrobio Périgord agit pour l'efficacité de conseil, l'adoption et l'utilisation de produits phytosanitaires sous le N°0000000000. Agrobio Périgord ne pourra être tenue responsable des erreurs dues à l'interprétation individuelle des informations de ce bulletin.

Fiche de synthèse envoyé après chaque comptage

Consultez le protocole FD 2022 : [Cliquez Ici](#)

Aménagement de la lutte flavescence dorée : Depuis 2015 Agrobio Périgord met en pratique un protocole d'aménagement de l'utilisation des pyréthres naturels dans les zones de luttes obligatoires contre la flavescence dorée. Ce protocole est issu d'un travail commun entre Agrobio Périgord, le GDON du libournais et la FREDON Aquitaine. Il vise à réduire l'utilisation des traitements tout en maintenant une efficacité conforme aux exigences de la lutte obligatoire. Ayant donné des résultats encourageants en 2015 sur trois domaines du Bergeracois, le nombre de domaine participant a ensuite progressé tous les ans avec **une économie de traitement en moyenne dans 82% des cas**. Si le sujet vous intéresse **vous pouvez y participer en contactant Eric NARRO**.



GIEE couverts et engrais verts :

Après le succès grandissant de la commande groupée couverts et engrais verts du GIEE d'Agrobio Périgord, celle-ci se trouve en suspens. En effet, la fin des financements du GIEE pose question pour le temps salarié mobilisé lors de la préparation et la gestion de la commande. Nous sommes actuellement toujours en train d'explorer les pistes de financement alternatifs.

Autre information sur les couverts et engrais vert en Nouvelle-Aquitaine : le LIT Bacchus* est en train de développer une application « Graine de vitis » ayant pour objectif de faciliter l'approvisionnement dans la région. Cette application a pour objectif de rassembler, sous forme de carte, les producteurs locaux de semences ou grains de consommation, les viticulteurs référents (volontaires pratiquants les engrais verts depuis déjà quelques années et disponibles pour répondre à des questions de collègues) et des articles, fiches et publications à propos des couverts et engrais verts.

Une enquête est en cours pour identifier les producteurs locaux : [Cliquez Ici](#)

Sortie officielle de l'application prévue au cours du mois !

*Le Laboratoire d'Innovation Territoriale BACCHUS aspire à concilier les activités viticoles et la préservation de la biodiversité par le biais d'une co-construction multi-acteurs croisant recherche et acteurs du territoire. Le LIT BACCHUS est coordonné par l'INRAE UMR SAVE et principalement composé d'Organisations Professionnelles Agricoles du Libournais et de l'Entre-deux-mers.

Si le sujet vous intéresse et que vous ne faites pas encore partie du GIEE n'hésitez pas à contacter Claire Maisonneuve.



Scannez le QR code et téléchargez l'appli !

Données météo à 10 jours

Données à titre indicatif, sans valeur contractuelle : <http://www.lameteoagricole.net>
& <https://www.wetterzentrale.de/>

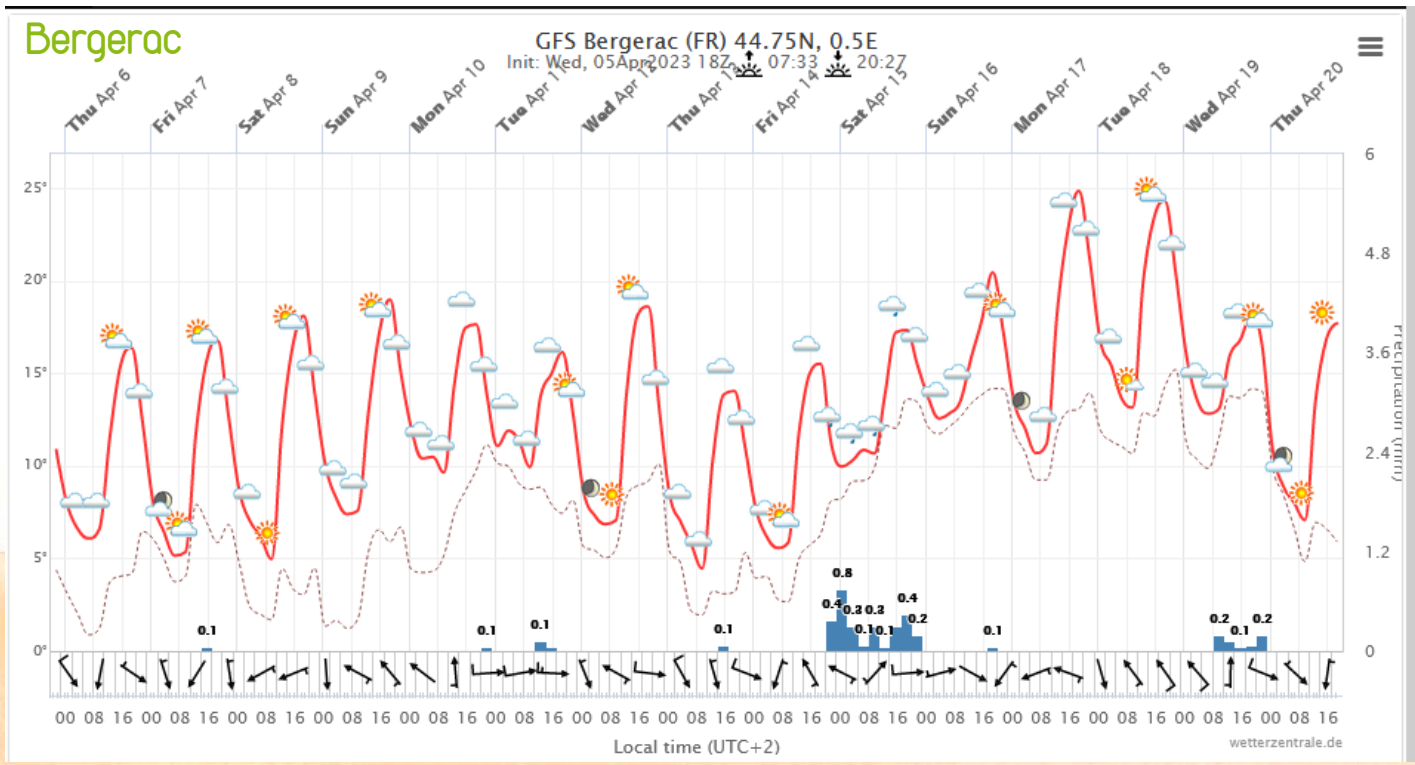
Bergerac :

jeudi 06 avril	ven. 07 avril	sam. 08 avril	dim. 09 avril	lundi 10 avril	mardi 11 avril	mer. 12 avril	jeudi 13 avril	ven. 14 avril	sam. 15 avril
DÉTAILS	DÉTAILS	DÉTAILS	ABONNÉ	ABONNÉ	ABONNÉ	ABONNÉ	ABONNÉ	ABONNÉ	ABONNÉ
17° min 5°	18° min 4°	19° min 4°	20° min 4°	21° min 7°	19° min 9°	19° min 7°	16° min 5°	18° min 5°	19° min 8°
0mm 10%	0mm 10%	0mm 0%	0mm 0%	0mm 5%	0 à 1mm 40%	0 à 5mm 50%	0 à 5mm 60%	0 à 1mm 40%	0 à 2mm 50%
ONO 10km/h 25 km/h	N 10km/h 20 km/h	ENE 10km/h 25 km/h	E 10km/h 20 km/h	O 10km/h 30 km/h	NO 10km/h 25 km/h	O 20km/h 55 km/h	O 20km/h 40 km/h	O 10km/h 25 km/h	SSC 5km/h 20 km/h
62% Humidité	69% Humidité	61% Humidité	61% Humidité	66% Humidité	67% Humidité	76% Humidité	79% Humidité	73% Humidité	77% Humidité
4°C Point de rosée	6°C Point de rosée	5°C Point de rosée	6°C Point de rosée	7°C Point de rosée	8°C Point de rosée	10°C Point de rosée	8°C Point de rosée	8°C Point de rosée	10°C Point de rosée

Dernière mise à jour le 06/04 à 13:05

Cumul de précipitations des 30 derniers jours** : 115mm | Surplus hydrique des 30 derniers jours* : 57% (+66mm) | Déficit hydrique des 12 derniers mois* : 7% (-47mm)

* moyenne sur 20 ans - station de référence : BERGERAC | ** cumul de la veille avec un délai de 12 à 48 heures en fonction des stations





• AGROBIO PÉRIGORD •

Les Agriculteurs BIO de Dordogne



• FNAB •
Fédération Nationale
d'Agriculture BIOLOGIQUE



• BIO NOUVELLE
-AQUITAINE •



Institut Technique de
l'Agriculture Biologique



Réseau Aquitain
d'expérimentation et observation
en viticulture biologique



Paysan.ne.s BIO de Nouvelle-Aquitaine

Est membre de :

N'hésitez pas à nous contacter si vous avez des questions !

Pensez à votre adhésion à Agrobio Périgord !

Votre association a besoin de vous pour continuer à promouvoir une agriculture locale, de qualité, solidaire, en un mot : humaine. En plus d'un contexte déjà difficile, votre soutien, tant moral que financier, est plus que jamais nécessaire !

Ayez également le réflexe cotisations combinés VBNA - Agrobio Périgord

Pensez à Consulter aussi :

Site Bio Nouvelle aquitaine : <https://www.bionouvelleaquitaine.com/>

Site FNAB : <https://www.fnab.org/> & <https://www.produire-bio.fr/filieres/viticulture/>

Site ITAB : <http://www.itab.osso.fr/octivites/viti.php>

Site VBNA : <http://www.vigneronsbionouvelleaquitaine.fr/>

Site Resaq Viti Bio : <https://www.vinopole.com/1323-resaq-vitibio.html>

Site Ecophyto Pic : <https://ecophytopic.fr/>



Retrouver nos Vidéos sur Agrobio Périgord TV
<https://www.youtube.com/user/vitibiodordogne>