



AGROBIO PÉRIGORD

Les Agriculteurs BIO de Dordogne



MINISTÈRE DE L'AGRICULTURE DE L'AGROALIMENTAIRE ET DE LA FORÊT



La Nouvelle-Aquitaine et l'Europe agissent ensemble pour votre territoire

Avec le soutien financier de :



La Nouvelle-Aquitaine et l'Europe agissent ensemble pour votre territoire



AGENCE DE L'EAU ADOUR-GARONNE



AgroBio Périgord agréé pour l'activité de conseil indépendant et l'utilisation des produits phytopharmaceutiques sous le n° AQ01976  
AgroBio Périgord ne pourra être tenue responsable des erreurs dues à l'extrapolation inadaptée des informations de ce bulletin.

# Bulletin technique viticulture bio

n°10 - mardi 11 juillet 2023

## Du côté des maladies : Transfert de connaissances

<b>Mildiou</b> Fiche INRA	<b>Risque Fort à Très Fort</b> sur l'essentiel du vignoble, <b>Risque stable</b> mais toujours très élevé : Les dernières pluies ont été plus faibles que prévues et concentrées à l'est du vignoble, cependant les risques de contaminations secondaires et de développement du mycélium dans la plante restent très importants. Les zones à risque faible évoluent (Poches : Sainte Radegonde-Montcaret-Les lèves et Thoumeyragues ; à l'ouest & au sud de Bergerac, Ginestet-St Pierre d'Eyraud-Monbazillac-St Nexans et couloir de Sigoulès à Eymet, et micros secteurs au sud du département). Les symptômes observés sont toujours en hausse, tant sur baies que sur vignes. Toujours une forte disparité des états phytosanitaires. Attention, en absence de pluies, la rosée et l'hygrométrie matinale, peuvent suffire à générer des contaminations secondaires (non prises en compte par les modèles pour évaluer le risque). <b>TNT au 10/07</b> : Sigoulès et Pécharmant. Feuilles intensité 19.9% ; 4.7% Fréquence : 52% ; 40% Baies : Intensité 31.4% ; 62.04% / Fréquence : 56% ; 98%.
<b>Oïdium</b> Fiche INRA	<b>Risque Moyen</b> à Faible : Risque stable, toujours faible. L'évolution du risque est inverse à celle du mildiou. Risque plus faible sur petite poche autour de Monestier, au nord de Ste Foy la grande et au-dessus de Vélignes. Attention les conditions météo actuelles sont très favorables à l'Oïdium, donc attention à ne pas trop baisser les doses de soufre et si dernier traitement > à 10 jours, bien surveiller vos parcelles pour détection précoce si symptômes. Pas de nouveaux symptômes observés sur baies, dans notre réseau. <b>TNT au 10/07</b> : Sigoulès et Pécharmant. Feuilles intensité 0% ; 0% Fréquence : 0% ; 0% Baies : Intensité 0% ; 0% / Fréquence : 0% ; 0%.
<b>Black Rot</b> Fiche INRA	<b>Risque Fort</b> à Moyen, le risque est en hausse, quelques zones à risques moyens (Escottes-Saussignac-Monbos-LA Sauvetat du Dropt-St Sermin), la majorité du vignoble est à un risque élevé. <b>Très rares nouveaux symptômes sur feuilles &amp; peu à forte présence nouveaux symptômes sur baies. Rappel symptômes sur baies</b> : Voir Bulletin N°8. <b>Parcelles à historique et/ou avec forte présence</b> : Surveillez évolution sur baies !! <b>TNT au 10/07</b> : Sigoulès, Monbazillac et Pécharmant : Feuilles intensité 0.4% ; 3.4% ; 0.48% ; Fréquence : 22% ; 20% ; 14% ; Baies : Intensité 55.2% ; 49.2% ; 0.1% / Fréquence : 72% ; 98% ; 2%.
<b>Botrytis</b> Fiche INRA	<b>Risque Faible</b> : Rares symptômes, sur feuilles, à surveiller. <b>TNT au 10/07</b> : Sigoulès et Pécharmant. Feuilles intensité 0% ; 0% Fréquence : 0% ; 0% Baies : Intensité 0% ; 0% / Fréquence : 0% ; 0%.

**Point Météo** : Faibles risques de pluies annoncés mercredi, vendredi, samedi et dimanche, faibles en intensité (~6mm) et en probabilité (< 40%). Très peu de pluies reçues la semaine dernière, notamment à l'ouest du vignoble ; le retour de la chaleur, s'accompagne toujours d'hygrométries importantes (~ 65-70%) ces conditions sont particulièrement favorables aux maladies. Sur la semaine passée, les dernières pluies orageuses et donc localement très variables (0 mm à Razac-de-Saussignac et Thénac à 3,4 mm à Vélignes sur la dernière semaine). Déficit hydrique 4%, en baisse, sur 30 derniers jours sur moyenne de 20 ans et -7%, en hausse, sur les 12 derniers mois, mais très variables. **La vigne est toujours à un stade très sensible. Ne pas relâcher la protection et l'accompagnement de la pousse si nécessaire. A Surveiller !** Rares symptômes de carences, souvent magnésium. Légère hausse des symptômes d'Eutypiose & de Court Noué, forme panachure et forte hausse des symptômes d'Esca (formes lente & apoplexie) et de Black Dead Arm depuis semaine dernière. Des solutions existent !!! Mettre en place Curetage (cliquez ici) et/ou Greffage (cliquez ici), qui donnent d'excellents résultats, techniquement & économiquement rentable (+ que complants...). **Plus d'infos cliquez ici.**

**Effeuillage** : Toujours possible à mettre en œuvre, si pas encore fait. Attention à ne pas engendrer des blessures sur les grappes. **Détail** : v° bulletin n°8.

**Épamprage & Relevages** : Priorités !! Voir Bulletin précédents. **Entretien du sol** : Inter-rang : Sur sols sensibles à la battance, possible de « casser » croûte de battance pour remettre les sols en porosité. **Sous le rang** : Travailler ou tondre mais maintenir « propre » pour faciliter aération, **V° bulletins précédents !**

**Rognage** : Actuellement, peut-être une mesure prophylactique importante, en éliminant une part importante d'inoculum qui s'est installé sur les feuilles récentes non protégées. **Tonte** : Possible de tondre, si mildiou présent et que ce dernier maintient hygrométrie ou gêne les traitements ; Voir bulletins précédents.

**Dans TOUS LES CAS** : Si lessivé ou pousse encore active : maintenir la protection pour toutes pluies > 2-3 mm (surtout si intenses et peu étalées) !! **Rappel sur le Basculement de Stratégie** : Voir page 4. Sinon continuer à accompagner la pousse, notamment les vignes qui n'ont pas encore dépassé le palissage et/ou très hétérogènes !! **Adaptez les doses ci-dessous en fonction des pluies reçues et de l'état phytosanitaire sur votre secteur** : **Doses** : vignes avec peu ou pas de symptômes : recouvrir si traitement précédent lessivé ET avant pluies > à 5 mm : 250 à 300 g de cuivre métal sous forme de sulfate et/ou hydroxyde (50/50) associé à 2-3 kg/ha de soufre pur. **Vignes avec fortes sorties de symptômes** : recouvrir avant toutes pluies (même < 2 mm), traiter avec 350 à 400 g de cuivre métal sous forme de sulfate et/ou hydroxyde de Cuivre (1/3 - 2/3) associé à 4-5 kg/ha de soufre pur. **Si symptôme black-rot et/ou oïdium sur grappe** : augmenter la dose de soufre pur à 7-8 Kg. **Cette année, même sur parcelle avec faible historique Oïdium et/ou Black Rot, il semble hasardeux d'arrêter le soufre trop tôt. Echaudage** : Si parcelle à risque, vu forte chaleur annoncée cette semaine et la semaine prochaine, possibilité d'utiliser de l'argile kaolinite calcinée comme barrière physique, 20 Kg/ha/Trt. **Le meilleur Anti Botrytis reste la Prophylaxie**. Si période de beau temps avec forte Hygrométrie, possible de réaliser un Poudrage (Feuilles & Grappes) : Argile 10-15 Kg ; Lithothamne 10-15 Kg & 15 Kg de Soufre fleur si symptômes Oïdium actifs.

**Traitement « Asséchants »** : Voir bulletin précédent, ne pas hésiter à nous contacter si questions !

## Notes : Transfert de connaissances



## Conseils



## Du côté des insectes : Transfert de connaissances

<b>Cicadelles FD</b>	<b>Très Rares larves observées dans notre réseau</b> , stade L5 (-) & adultes (++) présence très faible. Réseau : Moyenne 0 Larves pour 100 feuilles, Mini : 0 / Max : 0.
<b>Cicadelles Vertes</b>	Présence en baisse des adultes ainsi que des larves dans le réseau : moyenne (3.3 adultes / semaine, min : 0 - max : 11). Très rares symptômes sur feuilles, sans gravité. Réseau : Moyenne 1.3 Larves pour 100 feuilles, Mini : 0 / Max : 5, Dégâts sur feuilles : Moyenne intensité 0%, Mini : 0 / Max : 0.3%
<b>Eudémis</b>	Le 2 <sup>nd</sup> vol continue, plutôt en baisse, 1 <sup>ères</sup> pontes observées semaine dernière (source CA 24 & BSV) et pas de pontes dans notre réseau. 1 <sup>ères</sup> perforations observées dans le réseau. Réseau : Moyenne 0 pontes pour 100 grappes, Mini : 0 / Max : 0 - Réseau : Moyenne 1.8 perforations pour 100 grappes, Mini : 0 / Max : 10.

## Notes : Transfert de connaissances



**Biodiversité et auxiliaires** : L'activité des insectes au vignoble, est en légère hausse, Les graminées, sauf si tondues, sont à paille et ne repoussent pas avec les pluies (donc pluies plus efficaces pour la vigne), quelques plantes à fleurs continuent de fleurir (trèfle, lotier, etc), intéressantes pour maintenir auxiliaires et seront peu concurrentielles... Légère hausse des adultes & larves de cicadelles Zygnina rhanni, présence & dégâts faible, rares nouveaux symptômes d'érythrose (+) et de galles phylloxériques (-), sans gravité. Forte présence d'araignées, opilions, syrphes, et de chrysopes et de retour des coccinelles. **Compléments barrière minérale et insecticide** : Consultez les résultats d'essais sur cicadelles vertes ; Plus d'infos : Cliquez ici & ici

**Cicadelles FD** : **Tous les traitements sont terminés, rappel : Pas de Pyrèthres sur Adultes !!**

**Cicadelles Vertes** : Si besoin, il est encore temps d'appliquer cette semaine les traitements insecticides, purins de fougères (10%) ou argile kaolinite calcinée à 20Kg/ha afin de limiter les pontes, et donc les larves...

**Eudémis** : **Insecticide** : Macération ail, Saccharose, argile kaolinite calcinée (30Kg/ha) : il est encore possible de traiter cette semaine. **Insecticides** : Bt / Spinosad : Possible à positionner cette semaine, Réfléchir à un traitement si plus de 5 pontes / 100 grappes

## Conseils



## Observations

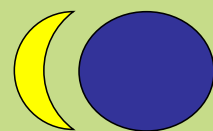
Cette semaine, les fortes températures sont de retours...Cependant & malheureusement les hygrométries restent élevées et donc favorables aux maladies : Mildiou, Oïdium et Black rot. En espérant que cette forte température, permettent à la véraison d'arriver rapidement, sans créer des « blocages » au niveau de la vigne et retarder l'apparition de cette dernière. Actuellement la pousse reste importante, sur la plupart des parcelles ont est au Stade Fermeture de la Grappe, avec le palissage maximum (entre-cœurs sortis, ce qui peut pour une majorité des cas permettre de passer en mode « lessivage » et non plus accompagnement de la pousse ! Attention cependant aux parcelles avec des dégâts réguliers de Black Rot, voire d'Oïdium !

## Stade(s) :



33 - Fermeture de la grappe

Prendre en compte la position de la lune dans mes travaux :



Lune montante jusqu'au 16/07 & descendante jusqu'au 30/07.

Lune décroissante jusqu'au 17/07 & croissante jusqu'au 01/08.

Pour repousse plus lente tondre les couverts en jours fleurs ou racines en Lune descendante : 23-27/07 (laissez les couverts fleurir / épier... Et si tonte : Mini 8-10 cm)

12-15 juillet, périodes favorables aux préparations préventives des maladies, et 13-17 juillet périodes favorables aux préparations préventives des insectes (phytothérapie).

**Travail du sol sous le rang** : 18 ; 25 juillet période favorable, limitant les germinations d'adventices. Pour les Vivaces : 18 juillet matin &, 25 juillet après midi

Prochains nœuds lunaires : Le 25 juillet à 17h

Prochain périgée : nuit 01-02 Août à 03h

EVITER le travail des sols et de la plante pendant les nœuds lunaires (2 par mois) et la Lune en périgée (1 par mois).

N'hésitez pas à contacter votre technicien-conseil pour toute information complémentaire.

Point Infos Prophylaxie : Cliquez ici

## Pour aller plus loin...

Attention : les informations ci-dessous ne sont valables que dans le respect de bonnes pratiques agronomiques et biologiques respectueuses du sol et de la plante, en intégrant autant que possible l'approche globale de son vignoble.

	Quelles préparations de phytothérapie et/ou biodynamie utiliser actuellement ?
<b>Fougères</b>	<b>En Purin à 10 %</b> , Préférez la Fougère Aigle ( <i>Pteridium aquilinum</i> ), à défaut la Fougère Mâle ( <i>Dryopteris filixmas</i> ). Action Insectifuge. Est utile contre les cicadelles vertes à condition de renouveler vos traitements tous les 8-10 jours maximum, sinon pas d'efficacité. Ce sont les feuilles (frondes) que l'on prépare en purin. (1Kg de feuilles fraîches ou 100 g. de sèches dans 10 litres d'eau).
<b>Rhubarbe</b>	<b>En Décoction à 10%</b> : La racine de Rhubarbe est riche en anthraquinones qui stimulent les défenses naturelles de la plante dès leur application : synthèse de fortes quantités de stilbènes inhibant le développement de <i>Plasmopara viticola</i> . Faire macérer les racines broyées 24h, puis décoction à préparer le matin même car elle ne se conserve pas (100 g/ha de racines diluées dans 10 l d'eau, chauffées à 80 °C). Essais peu concluants dans le sud-est mais probant en Pays de la Loire.
<b>Valériane</b>	Plante riche en silice et liée au phosphore. Aide la plante à se remettre d'un stress physique ou climatique. Possibilité également d'utiliser préparation 507, diluée, dynamisée ou non (10-20 mn). Peut éventuellement être associée à la consoude. <b>Éventuellement après Rognage ou effeuillage pour limiter « Stress ».</b>
<b>Ortie ; Consoude ; Reine des prés ; Pissenlit ; Prêle ; Achillée ; Saule</b>	
	<b>Voir Bulletins précédents</b>
<b>Ecorce de Chêne</b>	En décoction, on utilise l'Ecorce, riche en calcium & tanins. <b>Si forte pression mildiou sur feuilles ou grappes : ne pas trop utiliser (1- 3 fois max)</b> , car risque de blocage pour la vigne.
<b>Ecorce de Bourdaine</b>	<b>Seulement en cas de sortie importante de Mildiou</b> , plante rare, à utiliser à bon escient et avec parcimonie : en décoction on utilise l'écorce qui stimule la production de stilbènes, toxiques pour le mildiou. N'agit qu'en présence de mildiou déclaré. Utiliser en association avec prêle, reine des prés et cuivre et/ou soufre selon les besoins. Peut s'utiliser aussi en macération à froid (200 g d'écorce de plus d'un an, sèche, dans 10 L d'eau, macération de 24 h).
<b>501</b>	<b>Possible de reprendre les applications, ne pas hésiter à utiliser régulièrement, notamment si forte présence mildiou</b> Suivant la météo à venir, une ou plusieurs applications peuvent être envisagées après la Fleur, notamment pour renforcer la plante et stimuler ses défenses suite aux conditions météo (forte amplitude thermique, manque de luminosité et de chaleur, <b>présence de maladies et notamment Mildiou</b> ). Possibilité d'ajouter quelques gouttes de valériane (507), en début de dynamisation. <b>Ne pas utiliser sur des vignes chétives</b> . Plus d'infos : <a href="#">Cliquez Ici</a> .

Téléchargez sur la page viticulture [l'article phytothérapie](#) et [les fiches par plante](#), ou demandez-les à vos techniciens.

## En images...

Carence en magnésium	Pontes Punaise	Larve CV	Perforations Eudémis	Biodiversité
Symptômes acariers sur feuilles, aspect bronzé/plombé	Phytotoxicité soufre	Adulte CV	Téléphore fauve	

## Prochaine réunion bout de rang : 12 Juillet

juillet 2023						
LU	MA	ME	JE	VE	SA	DI
					1	2
3	4	5	6	7	8	9
10	11	12	13	14	15	16
17	18	19	20	21	22	23
24	25	26	27	28	29	30

**12 Juillet** : Réunion Reconnaître les symptômes de carence, de 10h à 12h ;  
Domaine du Siorac / Le Bourg 24240 Saint-Aubin-de-Cadelech. [Plan Cliquez-ici](#)

**20 Juillet** : Réunion Agroforesterie, Lieu à définir ; de 10h à 12h

**26 Juillet** : Restitution Essais & Résultats Protocole FD, Salle de conférence au Pôle Viticole ; de 14h30 à 17h30 [Plan Cliquez ici](#)

**27 Juillet** : Commission Viti AGBP : Venez nombreux participer pour définir vos besoins, Salle de conférence au Pôle Viticole ; de 09h à 12h ; [Plan Cliquez ici](#)

Vos techniciens :

Eric MAILLE • 06 87 58 48 50 • [e.maille@agrobioperigord.fr](mailto:e.maille@agrobioperigord.fr)  
 Joséphine ONG • 06 82 87 99 63 • [j.ong@agrobioperigord.fr](mailto:j.ong@agrobioperigord.fr)  
 Claire MAISONNEUVE • 07 88 02 29 38 • [c.maisonneuve@agrobioperigord.fr](mailto:c.maisonneuve@agrobioperigord.fr)  
 Alexandre BANNES • 06 07 72 54 36 • [a.bannes@agrobioperigord.fr](mailto:a.bannes@agrobioperigord.fr)  
 AgroBio Périgord – ZA Vallée 24112 BERGERAC Cedex

<http://www.agrobioperigord.fr/produire-bio/viticulture>

Prochain bulletin :  
**25 Juillet**

Les préconisations de ce bulletin sont faites dans le respect des exigences réglementaires et des bonnes pratiques d'utilisation des produits phytopharmaceutiques. Retrouvez toutes les informations sur les produits phytosanitaires sur [e-phy](#). Vous pouvez également consulter le nouveau site de l'ITAB sur les substances de bases : [Cliquez ici](#)

## Avec Optivitis - Données au 11 juillet




Projet TIGA-VitiRev

viti REV

TERRITOIRES D'INNOVATION  
LE GRAND PLAN D'INVESTISSEMENT

RÉGION Nouvelle-Aquitaine


Interprétation de la pression maladie selon le modèle Promété et DéciTrait

Station	Black Rot 	Mildiou 	Oïdium 
Zone Bergerac / Pécharmant / Rosette	<p>Risque faible de contaminations cette semaine. Prudence toutefois si de nouvelles pluies sont annoncées. Les modèles ne tiennent pas forcément compte de l'humidité.</p>	<p>Pas de risque de contaminations annoncés cette semaine. Prudence toutefois si de nouvelles pluies sont annoncées. Les modèles ne tiennent pas forcément compte de l'humidité.</p>	<p>Mercredi et jeudi le risque de contaminations primaires comme secondaires sera fort. Il devrait ensuite diminuer.</p>
Zone Monbazillac			
Zone Saussignac			
Zone Montravel			
Zone Colombier / Conne de Labarde			

Risques de Projections - Effet « Splash », Pas de risques annoncés cette semaine sur l'ensemble des maladies

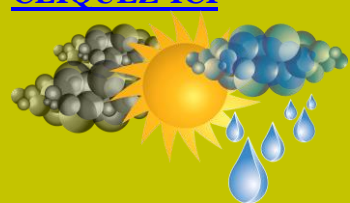
**Légende Tableau Prévisions Météo**

	Pas de pluie
	Pluies comprises entre 0 et 4mm
	Pluies comprises entre 4 et 15mm
	Pluies supérieures à 15mm



Données météo : Réseau OptiVitis des 10 derniers jours : Données détaillées par station

[CLIQUEZ-ICI](#)



Prévisions météo à une semaine, par secteur :

Dates	MER 12/07		MER 12/07		JEU 13/07		JEU 13/07		VEN 14/07		VEN 14/07		SAM 15/07		SAM 15/07		DIM 16/07		DIM 16/07	
	Matin	Après-Midi	Après-Midi	Matin	Matin	Après-Midi	Après-Midi	Matin	Après-Midi	Matin	Après-Midi	Matin	Après-Midi	Matin	Après-Midi	Matin	Après-Midi	Matin		
	<b>Température en °C / Pluviométrie en mm</b>																			
Zones Bergerac / Pécharmant / Rosette	17	-	26	-	14	-	27	-	13	-	30	0,2	17	0,2	29	1,7	17	-	25	-
Zone Monbazillac	17	-	26	-	13	-	26	-	13	-	30	0,2	17	0,2	29	2,1	16	-	25	-
Zone Saussignac	17	-	27	-	14	-	27	-	14	-	31	-	17	-	29	1	17	-	26	-
Zone Montravel	17	-	26	-	13	-	26	-	13	-	30	-	17	-	28	-	17	-	25	-
Zone Colombier / Conne de Labarde	17	-	26	-	13	-	26	-	13	-	30	0,2	17	0,2	29	2,1	16	-	25	-

Si le projet vous intéresse, n'hésitez pas à contacter Alexandre : 06.07 72 54 36 • [a.bannes@agrobioperigord.fr](mailto:a.bannes@agrobioperigord.fr)

## Point Stratégie : Quand Basculer ?

### De quoi s'agit-il ? En vigne on applique 2 stratégies différentes :

- Du débourrement à Fermeture de la Grappe = Stratégie, accompagnement de la pousse ! le lessivage est limite secondaire... C'est la stratégie qui concentre le plus de traitements.
- De Fermeture de la grappe à maturité : Stratégie « Lessivage », on attend que le dernier traitement est été lessivé ET de nouvelles pluies pour renouveler un traitement. C'est la stratégie qui permet de limiter le nombre de traitements.

**Rappel sur le basculement de stratégie : Si vigne atteint sa surface foliaire & surface grappes maximum ; et que les vignes sont saines (cette année, cela va être le point critique pour de nombreuses parcelles) : On peut basculer de stratégie : On arrête de suivre la pousse & on renouvelle en fonction du lessivage. IL EST IMPERATIF DE MAINTENIR LA SURVEILLANCE, notamment sur le Black Rot & l'Oïdium avec cette stratégie.**

Les nouvelles pousses qui pourraient être contaminées par la pluie seront éliminées avec la rogneuse, si les parcelles ont bien acquis leur palissage maximum et que tous ou au moins une large majorité des entre-cœurs, sont sortis et peuvent être éliminés par la rogneuse, sans créer des blessures sur les grappes.

En cas d'apparition d'oïdium, on pourra effectuer un soufre fleur en poudrage, à 20 Kg/ha, qui a de bons effets curatifs sur les tout 1<sup>ers</sup> symptômes. Si parcelles avec historique important, et vous ne souhaitez pas traiter préventivement avec pulvérisateur, possible de réaliser poudrage, même dose mais avec un soufre « Trituré » (moins effet choc, mais rémanence plus importante).

- **Possibilités 1** : Recouvrir après 30-35 mm de pluies, avec Oxyde et Hydroxyde **400** -350 (1/3 & 2/3) g Cu métal associé à 2-3 Kg de Soufre.
- **Possibilités 2** : Recouvrir avec Sulfate & Hydroxyde à **300**-350 g de Cu Métal (50-50), associé 2-3 Kg de Soufre pur, renouvellement à 20-25mm.

*Parcelles avec symptômes d'Oïdium / Black Rot marqués : Augmenter la dose de soufre pur à 6-8 Kg. Suivant année, historique, etc. à partir de fermeture de la grappe, suivant état phytosanitaire, niveaux de risques, on pourra réduire, sur de nombreuses parcelles, pour cette année il semble risquer d'arrêter le Soufre trop tôt.*

**Note sur les baies millerandées** : Attention aux baies millerandées, qui vont rester vertes plus longtemps et se développer plus lentement, donc rester très sensibles à l'Oïdium et au Mildiou (Faciès Rot Gris, sporulent), maintenant ainsi un inoculum important et pouvant se retrouver dans la vendange. Ce phénomène est assez marqué cette année sur de nombreuses parcelles ; Il faut maintenir la vigilance (sans s'alarmer).

**Jusqu'en fin de saison** : Suivant évolution des symptômes sur le haut du feuillage, privilégiez un rognage court (de manière à éliminer un maximum de feuilles contaminées & à favoriser l'émergence de nouvelles pousses dans un environnement sain ; suivant la marge qu'il vous restera vu rognage précoce & serré souvent déjà opéré cette année !! **Attention à rogner, dès premier passage, assez haut par rapport dernier fil (suivant votre palissage) afin de garder une marge de manœuvre, en fin de saison. En fin de saison : Attention à ne pas rogner des bois aoûtés !!**

**RAPPEL** : Jusqu'à fermeture de la grappe / 1<sup>ers</sup> rognage – palissage maximum, la **PRIORITE** sera l'**ACCOMPAGNEMENT** de la **POUSSE** et **NON LE LESSIVAGE** ! Traitez toujours : **Avant la pluie ET au plus proche de la pluie, de manière à couvrir au maximum la pousse. Attention certaines parcelles, notamment celles peu poussantes ou celles très attaquées par le mildiou, risquent de : soit ne pas atteindre ces 2 caractéristiques et/ou présentant des dégâts très importants ; sur ces dernières il faudra continuer d'accompagner la pousse. Si parcelles où la vendange est déjà fortement compromise, limitez les charges et se focaliser à maintenir le feuillage sain pour permettre un bon aoûtement des bois, une bonne mise en réserve et pouvoir commencer 2024 sur de bonnes bases !**

Pour plus de renseignements, n'hésitez pas à contacter vos techniciens !

[www.fnab.org](http://www.fnab.org)

## 2023 : un millésime à très forte pression pathogènes dans de nombreux vignobles ! Point sur un pilier de la protection des Vignes : La qualité de Pulvérisation !!!! :

2023 restera dans les annales des années compliquées au niveau de la gestion des maladies cryptogamiques (Mildiou, Black Rot et Oïdium suivant les vignobles), cet article n'a pas pour but de refaire la genèse des bonnes pratiques de prophylaxies, des produits disponibles et de leurs utilisations, mais de revenir sur un point fondamental, mais souvent négligé, de la protection phytosanitaire : La Qualité de Pulvérisation !!!

En effet, cette année, comme d'autres auparavant ne laissez passer aucune « erreur » !!

En début d'année, nombre de vigneron(s), mais aussi de technicien(e)s – animateur/animateuses, sont restés focalisés sur l'année précédente (canicule, sécheresse, pression maladie faible voire nulle suivant les vignobles) et cela a pu engendrer une mauvaise gestion des priorités, qui ont pu être dommageables pour certains vigneron(e)s :

### Les bases : La Prophylaxie...

#### La pédagogie étant l'art de la répétition, quelques rappels :

- Avoir des cavaillons/dessous « propres » en début de saison : c'est-à-dire, de la terre fine, sans adventices, qui facilite la circulation de l'air, évitant de maintenir des hygrométries importantes favorisant les pathogènes,
- Être à jour des épamprages, afin d'éviter les contaminations primaires et des repiquages précoces ;
- Priorité aux relevages ! Afin de ne pas avoir des **rameaux au sol pendant une pluie, c'est une situation à éviter. L'objectif est d'éviter l'affaissement des rameaux et leur rapprochement du sol (qui deviennent des échelles à mildiou).** Cela permettra également un meilleur traitement et limitera la casse des rameaux. *Si les vignes ne sont pas relevées avant les prochaines pluies : il ne faut pas hésiter à "sacrifier" les rameaux ayant un angle inférieur à 90° par rapport à la tête de cep (proche du sol). Ces rameaux sont non traités, ou mal traités, de plus la probabilité qu'ils soient contaminés pendant la pluie est très importante. Les symptômes sur ces rameaux sont probablement en incubation, donc pas visibles lors du relevage, et ne s'extérioriseront que plus tard.*
- Les effeuillages lorsque c'est possible seront un plus (l'idéal serait d'écharder, c'est-à-dire enlever les entre-cœurs, qui sont souvent des portes d'entrées des maladies, malheureusement pour de nombreux domaines cela n'est plus envisageable d'un point de vue économique...
- Si d'habitude l'objectif est de reculer au maximum les premiers rognages, s'il y a une très forte pression maladies, notamment mildiou, rogner « serré », sans blesser les grappes peut être un bon moyen de limiter l'inoculum présent au sein du palissage ;

## Un Pilier souvent négligé : La Qualité de pulvérisation !!!

Très souvent quand la gestion de la maladie devient trop difficile, de nombreuses problématiques sont évoquées : choix du produit, dose de matière active, date de traitement, passage un rang sur X ou bien tous les rangs, etc.

Cependant, la qualité de pulvérisation est très régulièrement occultée, consciemment ou non.

**RAPPEL :** La qualité de pulvérisation, c'est la façon dont la bouillie de traitement va se déposer sur les différents organes à protéger ainsi que la régularité de cette répartition (taille des gouttes et espaces entre les gouttes).

Autre point important, la qualité de pulvérisation, doit s'observer aussi bien sur la face supérieure de la feuille, que sur sa face inférieure (souvent négligée). Par exemple, la pénétration du mildiou dans la plante se fait par les stomates, qui sont situés sur la face inférieure ! C'est la même problématique avec les traitements au Pyrèthres contre la cicadelle de la Flavescence dorée : la larve passe l'essentiel de sa vie sur la face inférieure des feuilles....

### Pourquoi cela est souvent négligé ? :

Les Vignerons(e)s, comme beaucoup d'agriculteurs, sont très occupés et souvent le temps à passer sur cette tâche est considéré comme une perte de temps, voire un coût et non pour ce qu'il devrait être : un investissement. 4h de travail, c'est du temps, de l'argent aussi, mais mis en perspective d'une perte de récolte totale ou partielle, c'est un investissement de très bon rapport qualité/prix !

**Quel que soit le type de pulvérisateur, la vérification du travail réalisé est primordiale !!!**

### Comment ? :

Suivant la saison, les moyens disponibles sur le domaine ou à proximité, il y a deux méthodes principales :

**Sur des bancs d'essais :** Ce sont des « vignes » artificielles, reproduisant plus ou moins fidèlement la situation des vigneronnes.

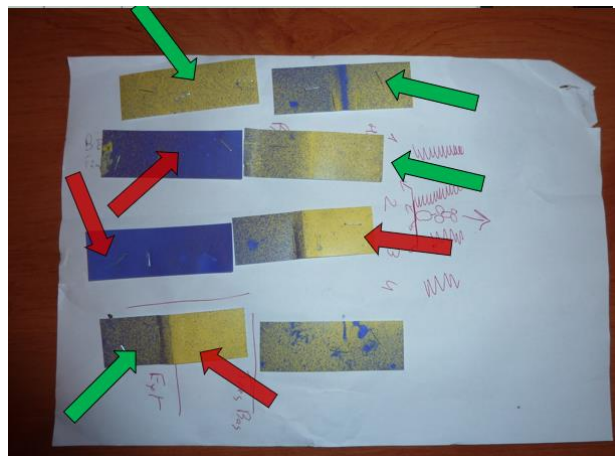
- Avantages : possibilité de tester le pulvérisateur, toute l'année, même en l'absence ou avec une végétation insuffisante (hiver, début de printemps)
- Inconvénients : Trouver un banc d'essai proche de son domaine. Suivant les structures, le coût peut aussi être un facteur limitant.

**Sur des vignes en place :** c'est l'idéal, il est conseillé d'attendre au moins les premiers relevages, avant c'est peu significatif, en milieu de saison c'est bien, mais des années comme 2023, cela peut être un peu tard. L'optimum serait de le faire à 2 moments dans la saison. S'il y a différents écartements de vignes (étroites et larges), des vignes avec des vigueur différentes (différences marquées), cela peut être un plus de faire plusieurs tests avec ces différents paramètres pour avoir les meilleurs réglages pour chaque situation et/ou trouver un réglage satisfaisant quelque soit la parcelle du domaine.

## Avec quoi ? :

On peut distinguer 4 types de méthodes/produits utilisable pour vérifier le pulvérisateur, chacune ayant ces avantages et ces défauts :

**Les papiers Hydro sensibles :** une technique ancienne, mais qui a fait ces preuves, il s'agit de bandelettes de papiers dont une face contient un réactif qui change de couleur au contact de l'eau. Il faut l'agrafer sur les parties herbacées de la vigne, de 3 à 5 étages par face et sur chaque face d'un rang (avec une répétition sur le nombre de rang censé être traité en un passage), suivant la vigueur et le stade la vigne ; il faut les manipuler avec des gants et noter derrière les papiers leurs positions (quel rang par rapport au pulvérisateur, la position dans le feuillage, la face supérieure ou inférieure) cela permet ensuite de savoir à quel niveau on doit régler/modifier les réglages du pulvérisateur.



- **Avantages :** Compatible avec le cahier des charge AB, facile à se procurer, facile à mettre en œuvre, pertinence des résultats
- **Inconvénients :** Besoin de faire plusieurs répétitions, chronophage et couteux lorsqu'il y a beaucoup de répétitions.

**Le Compo Bleu & les planche en PVC :** Technique développée en Gironde par Jean Baptiste MEYRIGNAC, ingénieur réseau DEPHY et un groupe de Vigneron(e)s. A l'aide de planches/rives en PVC blanc, le colorant pulvérisé vient se déposer sur le PVC, et il est possible d'observer la répartition et la taille des gouttes.

- **Avantages :** peu onéreux, facile à se procurer, facile à mettre en œuvre, permet de voir s'il y a des « trous » dans la protection (des buses qui ne croisent pas leurs jets)
- **Inconvénients :** Incompatible avec le cahier des charges AB, besoin de faire plusieurs répétitions, prend un peu de temps, ne permet pas de voir la qualité de pulvérisation à la face inférieure des feuilles.



**L'argile Kaolinite Calcinée à forte concentration :** Technique développée en arboriculture au départ et reprise en vignes par différentes structures. C'est l'argile, une fois sèche, qui donne un aspect visuel blanc.

- **Avantages :** Compatible avec le cahier des charges AB ; peu onéreux, facile à se procurer, facile à mettre en œuvre, permet de voir s'il y a des « trous » dans la protection (des buses qui ne croisent pas leurs jets), apporte d'autres services en tant que barrière minérale (insecte, échaudage)
- **Inconvénients :** Besoin de faire plusieurs répétitions, prend un peu de temps.



**La fluorescéine** : Certainement la technique qui est la plus efficace et surtout très pédagogique, on peut traiter une surface plus importante sans avoir de placettes à mettre en œuvre ; on observe directement en parcourant les vignes avec une lampe à lumière noire (U.V).

- Avantages : Peu onéreux Facile à se procurer, Facile à mettre en œuvre, permet d'apprécier visuellement, facilement et sur une grande surface la qualité de pulvérisation
- Inconvénients : **Incompatible avec le cahier des charges AB**, Nécessité d'avoir une lampe adaptée, les observations se font en soirée.



## Le top 3 des mauvaises raisons pour ne pas vérifier la qualité de pulvérisation !

**Je n'ai pas besoin de régler mon pulvérisateur, il est neuf ! FAUX** : Bien au contraire, c'est sur les nouveaux pulvérisateurs qu'il faut être le plus attentif aux réglages. A savoir, un constructeur de nombreuses obligations à respecter (pour la route, la sécurité, la conformité, etc.) mais aucune obligation de résultats, donc même s'il marche bien, rien de garanti que la répartition de la bouillie est correcte !

**Je n'ai pas besoin de vérifier la qualité de pulvérisation, j'ai mon certificat de « Contrôle pulvérisateur » ! FAUX** : C'est une mauvaise analogie avec le contrôle technique des voitures, là aussi on contrôle presque tout (sécurité, conformité, débits, ...) sauf la qualité de pulvérisation !!!

**Le plus courant étant : Mon pulvérisateur il traite bien, je le vois !!!** Ce qui est également FAUX ! Voir des feuilles bouger et des gouttelettes dans l'air ne garantit en aucun cas une bonne répartition de la bouillie sur la plante !

Article réalisé pour le site « Produire Bio » de la FNAB, dans le cadre de la mission « Référent FNAB-ITAB » Viticulture





## Focus Photos :



De gauche à droite : Blessure Rogeuse – Début Black Rot - Dégâts Black Rot – Phytotoxicité (pyrévert)



De gauche à droite : Exuvie CFD, stade L5 – Emergence Adulte CFD, avec son Exuvie -



Feuilles « Déformées » par le Mildiou

## Focus Photos :



De gauche à droite : Attaque Rot Brun sur grappes – Sporulation Mildiou sur baie desséchée



De gauche à droite : Abeille sur Vigne – Adulte Chrysope - Flambé sur Lavande,



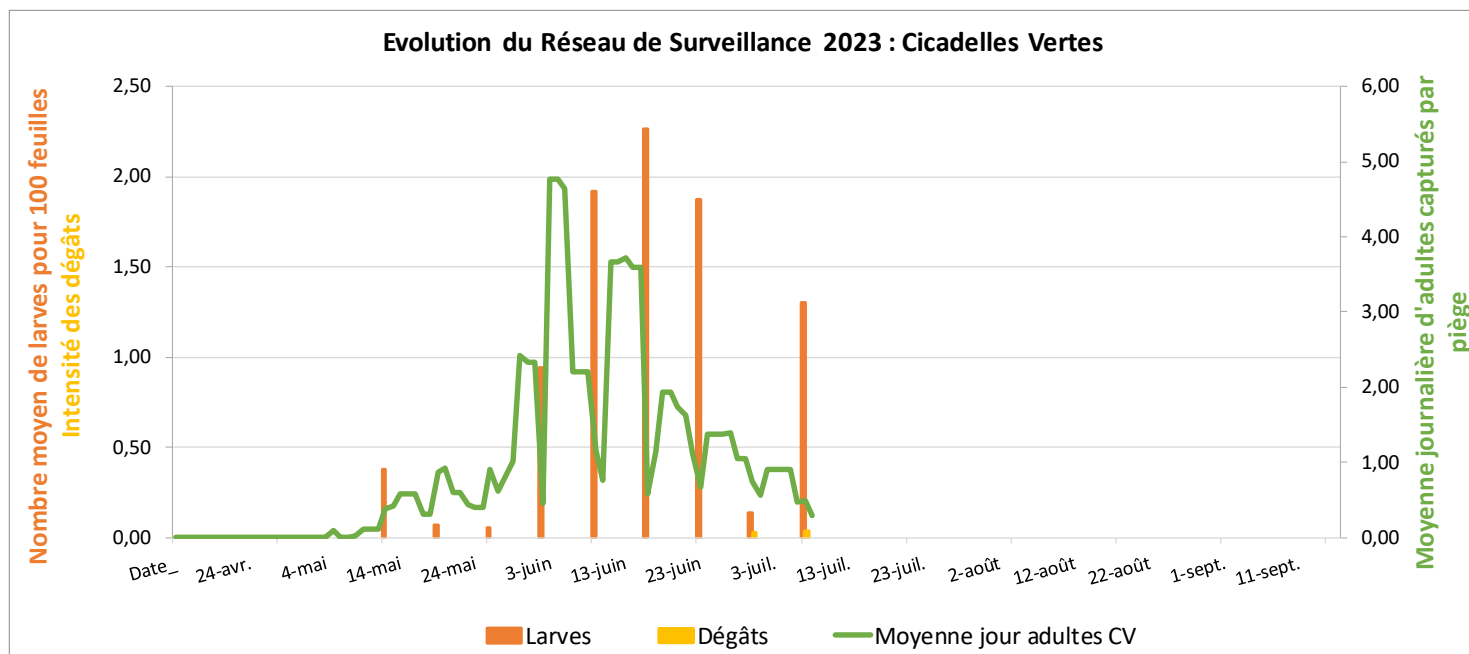
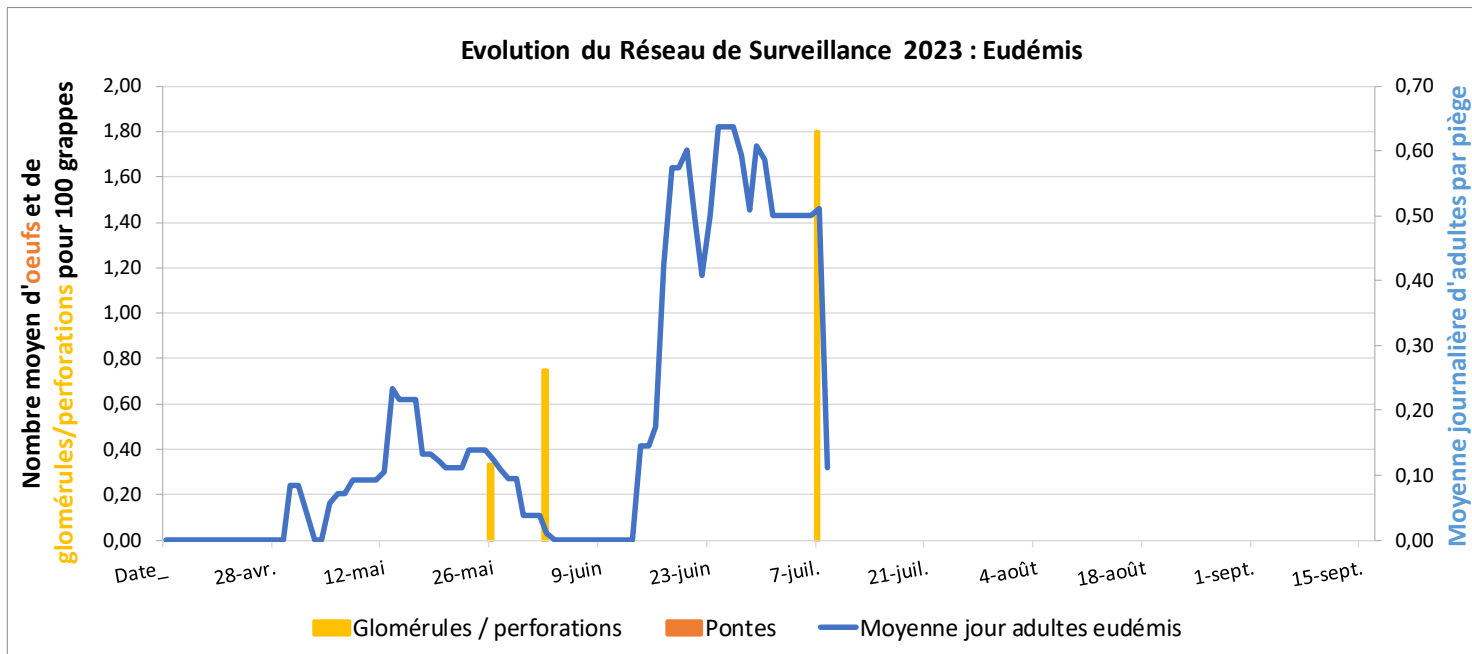
Du côté de St Aubin de Cadelech...Levé de soleil dans le vignoble

## Historique réseau de surveillance

Données issues du réseau de piégeage et de surveillance d'AgroBio Périgord

Données mises à jour le 11 Juillet 2023

11 piègeurs / 21 pièges



## Pour Aller plus loin... Avec une approche complémentaire... de la page 1 !

*Suite à des demandes de nombreux Vignerons pour mieux appréhender les différents travaux à la vigne...*

Dates	12/07	13/07	14/07	15/07	16/07	17/07	18/07
Jours ?							
Dessous rang	Très Favorable	Favorable	Favorable	Favorable	Très Favorable	Très Favorable	A Eviter
Inter Rang	Très Favorable	Favorable	Favorable	Favorable	Très Favorable	Très Favorable	A Eviter
Tonte Couvert	Très Favorable	Favorable	Favorable	Favorable	Très Favorable	Très Favorable	A Eviter
Rognage	Très Favorable	Favorable	Favorable	Favorable	Très Favorable	Très Favorable	A Eviter
Effeuilage	Très Favorable	Favorable	Favorable	Favorable	Très Favorable	Très Favorable	A Eviter
Echardage / Epamprage	Très Favorable	Favorable	Favorable	Favorable	Très Favorable	Très Favorable	A Eviter

\* Le soleil est dans la constellation des Gémeaux et y restera jusqu'au 20/07 où il entrera dans celle du Cancer.

### Légende :

	Très Favorable
	Favorable
	Moins Favorable
	A Eviter

**Cueillette des plantes pour tisanes et préparations biodynamiques :** se réalise au stade tout début floraison de la plante, le matin, par très beau temps en évitant les jours feuilles et le périgée et en favorisant les jours fleurs et l'apogée. Evitez aussi les bords de route très fréquentés ou trop pollués par l'activité humaine ou agricole. Pour les plantes à faire sécher, préférez la lune décroissante et montante.

**Note concernant la Biodynamie :** Il faut d'abord respecter et maîtriser les règles de l'agronomie, de l'agriculture biologique et seulement ensuite la Biodynamie peut apporter un plus à votre domaine et à vos vins. C'est pourquoi je conseillerais de se concentrer sur les fondamentaux cette année, le temps d'acquérir tout le matériel nécessaire et de mettre les vignes au propre, une fois cela fait on pourra envisager une évolution sereine vers la Biodynamie.

Plus d'infos sur la mise en Œuvre de la BioDynamie : [Cliquez Ici](#)



Plus d'infos Approche du sol en BioDynamie : [Cliquez Ici](#)



## Données météo à 10 jours

Données à titre indicatif, sans valeur contractuelle : <http://www.lameteoagricole.net>  
& <https://www.wetterzentrale.de/>

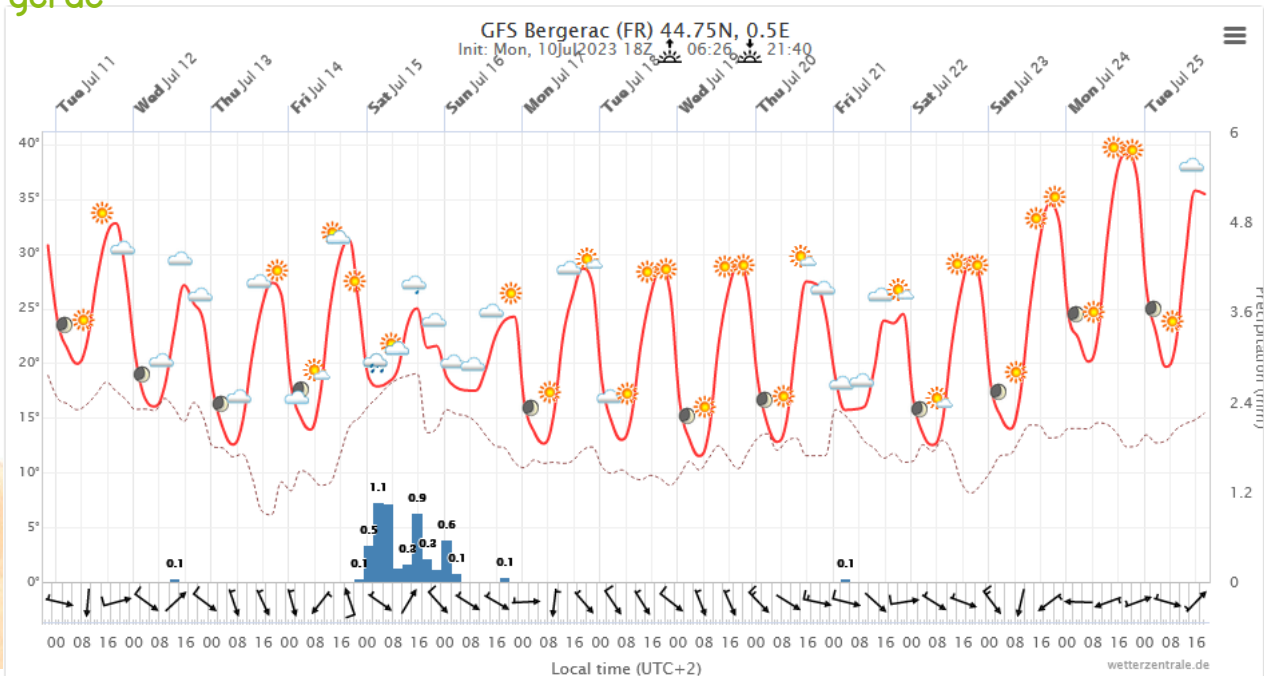
### Bergerac :

mardi 11 juillet	mer. 12 juillet	jeudi 13 juillet	ven. 14 juillet	sam. 15 juillet	dim. 16 juillet	lundi 17 juillet	mardi 18 juillet	mer. 19 juillet	jeudi 20 juillet
DÉTAILS	DÉTAILS	DÉTAILS	ABONNÉ	ABONNÉ	ABONNÉ	ABONNÉ	ABONNÉ	ABONNÉ	ABONNÉ
33° min 19° +5°C Moy. saison 0mm 10% 15km/h 40 km/h	26° min 17° - Moy. saison 1mm 30% 15km/h 30 km/h	27° min 12° -2°C Moy. saison 0mm 0% 10km/h 25 km/h	31° min 13° - Moy. saison 0mm 0% 10km/h 20 km/h	28° min 18° +1°C Moy. saison 1 à 6mm 30% 20km/h 50 km/h	26° min 18° - Moy. saison 0 à 2mm 20% 5km/h 25 km/h	30° min 14° - Moy. saison 0mm 20% 15km/h 35 km/h	28° min 14° - Moy. saison 0mm 10% 15km/h 35 km/h	26° min 13° - Moy. saison 0mm 5% 15km/h 35 km/h	28° min 12° - Moy. saison 0mm 10% 15km/h 25 km/h
67% Humidité	74% Humidité	65% Humidité	61% Humidité	62% Humidité	69% Humidité	58% Humidité	61% Humidité	68% Humidité	58% Humidité
18°C Point de rosée	17°C Point de rosée	14°C Point de rosée	14°C Point de rosée	15°C Point de rosée	13°C Point de rosée	12°C Point de rosée	12°C Point de rosée	15°C Point de rosée	14°C Point de rosée

Dernière mise à jour le 11/07 à 08:15

Cumul de précipitations des 30 derniers jours\*: 48mm | Déficit hydrique des 30 derniers jours\*: 4% (-2mm) | Déficit hydrique des 12 derniers mois\*: 7% (-52mm)  
\*moyenne sur 20 ans - station de référence : BERGERAC | \*\* cumul de la veille avec un délai de 12 à 48 heures en fonction des stations

### Bergerac





• AGROBIO PÉRIGORD •  
Les Agriculteurs BIO de Dordogne



• FNAB •  
Fédération Nationale  
d'Agriculture BIOLOGIQUE



• BIO NOUVELLE  
-AQUITAINE •



Institut Technique de  
l'Agriculture Biologique



Réseau Aquitain  
d'expérimentation et observation  
en viticulture biologique



Paysan.ne.s BIO de Nouvelle-Aquitaine

Est membre de :

*N'hésitez pas à nous contacter si vous avez des questions !*

*Pensez à votre adhésion à Agrobio Périgord !*

Votre association a besoin de vous pour continuer à promouvoir une agriculture locale, de qualité, solidaire, en un mot : humaine. En plus d'un contexte déjà difficile, votre soutien, tant moral que financier, est plus que jamais nécessaire !

*Ayez également le réflexe cotisations combinées VBNA - Agrobio Périgord*

**Ce Bulletin a pu être réalisé et publié grâce au soutien financier de :**



**Pensez à Consulter aussi :**

**Site Bio Nouvelle aquitaine :** <https://www.bionouvelleaquitaine.com/>

**Site FNAB :** <https://www.fnab.org/> & <https://www.produire-bio.fr/filieres/viticulture/>

**Site ITAB :** <http://www.itab.asso.fr/octivites/viti.php>

**Site VBNA :** <http://www.vigneronsbionouvelleaquitaine.fr/>

**Site Resaq Viti Bio :** <https://www.vinopole.com/1323-resaq-vitibio.html>

**Site Ecophyto Pic :** <https://ecophytopic.fr/>



Retrouver nos Vidéos sur Agrobio Périgord TV  
<https://www.youtube.com/user/vitibiodordogne>